

# **POWIATOWY URZĄD PRACY W PIŁE**

---

**BIULETYN INFORMACYJNY**

**ZA STYCZEŃ 2008**

---

**PIŁA, LUTY 2008 R.**

**Dane statystyczne zawarte w niniejszej informacji zamieszczone są na stronie internetowej:**

**<http://www.pup.pila.pl/>**

# 1. Informacje statystyczne

Na koniec stycznia 2008r. w ewidencji osób bezrobotnych Powiatowego Urzędu Pracy w Pile zarejestrowanych było 5.662 osoby. Liczba ta zwiększyła się w stosunku do grudnia 2007r. o 280 osób, tj. o 4,9%, natomiast w porównaniu ze styczniem 2007r. zmniejszyła się o 1.042 osób, a więc o 23,5%.

Stopa bezrobocia w powiecie pilskim na koniec stycznia 2008r. wynosiła 10,3%. Dla województwa wielkopolskiego stopa bezrobocia wynosiła 8,2% na koniec stycznia 2008r., natomiast dla kraju – 11,7%.

Zwiększenie liczby bezrobotnych w miesiącu styczniu 2008r. w porównaniu z grudniem 2007r. wystąpiło w następujących jednostkach administracyjnych powiatu, tj. w:

1. miście Piła (o 140 osób, tj. o 5,3%),
2. miście i gminie Wyrzysk (o 55 osób, tj. o 8,8%),
3. gminie Szydłowo (o 35 osób, tj. o 8,6%),
4. miście i gminie Wysoka (o 22 osoby, tj. o 6,1%),
5. miście i gminie Ujście (o 11 osób, tj. o 3,5%).
6. gminie Miasteczko Krajeńskie (o 9 osób, tj. o 6,9%),
7. gminie Białośliwie (o 4 osoby, tj. 3,3%),
8. miście i gminie Łobzenica (o 2 osoby, tj. o 0,4%),
9. gminie Kaczory (o 2 osoby, tj. o 0,7%),

Poziom bezrobocia według stanu na koniec stycznia 2008r. przedstawia tabela nr 1 oraz wykres nr 1 i 2.

W populacji bezrobotnych przeważały kobiety. Ich liczba w końcu stycznia wynosiła 3.619 osób, tj. 63,9% ogółu. Najwyższy odsetek bezrobotnych kobiet odnotowany został w miście i gminie Wysoka – 71,8%, oraz w miście i gminie Ujście – 70,2% najniższy natomiast w miście Piła – 61% oraz w gminie Kaczory – 61,2%

Prawo do zasiłku dla bezrobotnych na dzień 31 stycznia 2008r. posiadało 748 osób, tj. 13,2% zarejestrowanych. **Wskaźnik ten zwiększył się w porównaniu do przedniego miesiąca o 1,1%, natomiast w porównaniu do końca grudnia 2007r. wzrósł o 0,8%.**

Udział podstawowych grup bezrobotnych – w stosunku do nowo zarejestrowanych oraz do ogólnej liczby osób bezrobotnych na dzień 31.01.2008r - przedstawiał się następująco:

Wyszczególnienie	Udział do nowo zarejestrowanych w styczniu 2008 (%)	Udział do ogółu zarejestrowanych na koniec stycznia 2008(%)
z ogólnej liczby przypada na:		
• kobiety	52,5	63,9
• poprzednio pracujących	76	80,6
• w tym zwol. z przyczyn dot. zakładu pr.	1,3	1,6
• z prawem do zasiłku	20,5	13,2
• zamieszkałych na wsi	33,1	37,5
• długotrwale bezrobotni	31,7	56,7
• bezrobotni do 25 roku życia	33,1	18,7
• bezrobotni powyżej 50 roku życia	14,1	21,9
• bez kwalifikacji zawodowych	28,7	37,7

Szczegółowe informacje o poszczególnych kategoriach zarejestrowanych osób podane w liczbach bezwzględnych przedstawiają tabele nr 2, 3 i 3a.

Analiza „napływu” bezrobotnych pokazuje, że w styczniu 2008r. zarejestrowało się w ewidencji PUP 977 osób, w tym 513 kobiet (52,5%).

Z ogólnej liczby nowo zarejestrowanych – 743 osoby pracowały zawodowo przed nabyciem statusu bezrobotnego (stanowili oni 76% nowo zarejestrowanych).

W styczniu 2008r. po raz pierwszy zarejestrowało się 86 osób, natomiast po raz kolejny 674 osoby, co stanowiło odpowiednio: 8,8% i 69% ogółu nowo zarejestrowanych.

Mieszkańcy wsi stanowili 33,1% nowych rejestracji (323 osoby).

Kategorie bezrobotnych będących w szczególnej sytuacji na rynku pracy:

- bezrobotni do 25 roku życia (w styczniu zarejestrowały się 323 osoby, tj. 33,1% nowych rejestracji) – na koniec miesiąca było w ewidencji 1.057 takich osób, tj. 18,7% ogółu bezrobotnych,
- bezrobotni długotrwale (310 osób, tj. 31,7% nowych rejestracji) na koniec miesiąca 3.212 osób, tj. 56,7% ogółu,
- kobiety, które nie podjęły zatrudnienia po urodzeniu dziecka (95 kobiet, tj. 9,7% nowych rejestracji) – na koniec miesiąca 1.023 kobiet, tj. 18,1% ogółu,

- bezrobotni powyżej 50 roku życia (138 osób, tj. 14,1% nowych rejestracji) – na koniec stycznia 1.241 osób, tj. 21,9% ogółu,
- bezrobotni bez kwalifikacji zawodowych (280 osób, tj. 28,7% nowych rejestracji) – na koniec miesiąca było 2.136 osób, tj. 37,7% ogółu,
- bezrobotni bez doświadczenia zawodowego (347 osób, tj. 35,5% nowych rejestracji) – na koniec miesiąca było 1.726 osób, tj. 30,5% ogółu,
- bezrobotni bez wykształcenia średniego (610 osób, tj. 62,4% nowych rejestracji) – na koniec miesiąca było 3.750 osób, tj. 66,2% ogółu,
- bezrobotni samotnie wychowujący, co najmniej jedno dziecko w wieku do lat 18 (96 osób, tj. 9,8% nowych rejestracji) – na koniec miesiąca - 587 osób, tj. 10,4% ogółu,
- bezrobotni, którzy po odbyciu kary pozbawienia wolności nie podjęli zatrudnienia (23 osoby, tj. 2,4% nowych rejestracji) – na koniec miesiąca było 107 osób, tj. 1,9% ogółu,
- bezrobotni niepełnosprawni (33 osoby, tj. 3,4% nowo rejestrowanych) – na koniec miesiąca 163 osoby, tj. 2,9% ogółu).

Napływ bezrobotnych przedstawia tabela nr 3,3a oraz 4 i 4a.

Jednocześnie w okresie analizowanego miesiąca wyłączono z ewidencji bezrobotnych PUP w Pile 697 osób, w tym 411 kobiet. Spośród ogółu wyłączonych – 291 osób (41,8%) podjęło pracę, z czego:

- pracę niesubsydiowaną – 273 osoby, tj. 39,2% ogółu wyłączonych,
- pracę subsydiowaną – 18 osób, tj. 2,6% ogółu wyłączonych.

Pozostałe 406 osób ( 58,2%) wyłączono z powodu:

- niepotwierdzenia gotowości do podjęcia pracy – 276 osoby, tj. 39,6% wyłączonych,
- rezygnacji ze statusu bezrobotnego – 21 osób tj. 3% wyłączonych,
- rozpoczęcia szkolenia, stażu lub przygotowania zawodowego – 52 osoby, tj. 7,5% wyłączonych,
- rozpoczęcia prac interwencyjnych – 4 osoby, tj. 0,6%,
- innych przyczyn – 57 osób, tj. 8,2% wyłączonych.

Najwięcej osób bezrobotnych wyłączono w mieście Pile – 385 osób (55,2%). W pozostałych jednostkach administracyjnych wyłączono: Wyrzysk – 78 osób, Łobżenica – 65 osób, Kaczory – 42 osoby, , Ujście – 37 osób, Szydłowo – 33 osoby, Miasteczko Kr – 21 osób, Wysoka – 19 osób, Białośliwie. – 17 osób.

Szczegółowe informacje przedstawiają tabele nr 3, 3a oraz nr 5.

Informacje dotyczące „napływu” oraz „odpływu” niektórych kategorii bezrobotnych będących w szczególnej sytuacji na rynku pracy przedstawiają tabele nr 6a, 6b oraz 6c.

W analizowanym okresie do Urzędu wpłynęło 334 ofert pracy, z czego 72 to oferty pracy subsydiowanej (21,6%), a 262 to oferty pracy niesubsydiowanej (78,4%).

Z sektora publicznego wpłynęło w omawianym okresie 42 oferty, dla osób w okresie 12 miesięcy od dnia ukończenia nauki - 13 ofert, natomiast dla osób niepełnosprawnych 20 ofert (tabela nr 7).

W miesiącu styczniu 2008r. aktywnymi formami przeciwdziałania bezrobociu objęto 70 osób:

– pracami interwencyjnymi	4 osoby,
– stażami	38 osób,
– przygotowaniem zawodowym	14 osób,
– pracą w ramach refundacji pracodawcy kosztów zatrudnienia bezrobotnego	2 osoby,
– robotami publicznymi	5 osób,
– pracami społecznie użytecznymi	0 osób
– innymi (w tym: ze środków PFRON)	6 osób,
– szkoleniami	0 osób
– podjęcie działalności gospodarczej	1 osoba

W styczniu 2008r. jeden zakład pracy zgłosił zwolnienie grupowe z przyczyn dotyczących pracodawcy. (tabela nr 8).

## **7. Charakterystyka populacji bezrobotnych**

Analiza populacji zarejestrowanych bezrobotnych pod względem czasu pozostawania bez pracy wskazuje, że najliczniejszą grupę na koniec stycznia 2008r. stanowią osoby pozostające bez pracy powyżej 24 miesięcy – 1.414 osoby, tj. 25% ogółu. Bardzo liczne były również grupy pozostających bez pracy od 1 do 3 miesięcy – 1071 osób oraz do 1 miesiąca – 887 osób, stanowiąc odpowiednio: 18,9% i 15,7%. Najmniej liczną grupę stanowiły osoby pozostające bez pracy od 12 do 24 miesięcy – 682 osoby, tj. 12%.

W populacji bezrobotnych najliczniejszą grupę stanowią osoby w przedziale wiekowym 25 – 34 lata – 1.571 osób, tj. 27,7%, oraz z przedziału wiekowego od 45 do 54 roku życia – 1.481 osób tj. 26,2% ogółu. Najmniej liczną grupę wiekową stanowiły osoby powyżej 55 –go roku życia – 451 osób, czyli 8%.

Biorąc pod uwagę poziom wykształcenia osób bezrobotnych należy zauważyć, że w ewidencji przeważały osoby posiadające wykształcenie gimnazjalne i niższe – 2,033 osoby, tj. 35,9% ogółu, oraz osoby posiadające wykształcenie zasadnicze zawodowe – 1.767 osób, tj. 31,2%. Średnie wykształcenie zawodowe posiadało 1.211 osób, tj. 21,4% ogółu. Najmniej było osób z wyższym wykształceniem – 321 osób, tj. 5,7%.

Najliczniejszą grupą według kryterium posiadanego stażu pracy była grupa osób ze stażem pracy od 1 do 5 lat – 1.171 osoby, tj. 20,7%. Liczną była również kategoria osób bez stażu pracy – 1.099 osoby, tj. 19,4%. Najmniej liczną grupę stanowiły osoby legitymujące się stażem pracy powyżej 30 lat – 139 osób, tj. 2,5%.

Informacje na temat struktury bezrobotnych według czasu pozostawania bez pracy, wieku, poziomu wykształcenia i stażu pracy zawarte są w tabeli nr 9a, informacje dotyczące tych samych zagadnień w odniesieniu do kobiet zawarte są w tabeli 9b.

### 3. Działania Urzędu na powiatowym rynku pracy

1. Pośrednicy pracy w styczniu 2008r. kontaktowali się z 18 pracodawcami. Zorganizowano i przeprowadzono spotkania rekrutacyjne pracodawców z kandydatami do zatrudnienia lub przygotowania zawodowego na stanowiskach: referent do spraw księgowości, robotnik gospodarczy, specjalista do spraw marketingu, pracownik budowlany, sanitariusz szpitalny, woźna, sekretarka, sprzedawca, specjalista ds. promocji i sprzedaży, za-ca kierownika, młodszy konsultant, szwaczka, tapicer, stolarz.
2. W miesiącu stycznia 2008r. z usług doradców zawodowych w Urzędzie Pracy skorzystało ogółem 95 osób bezrobotnych i 9 osób poszukujących pracy:
  - indywidualnych porad zawodowych - 18 osób bezrobotnych:
    - 2 osoby poszukujące pracy,
    - 1 osoba niezarejestrowana;
  - indywidualnych informacji zawodowych - 49 osób bezrobotnych;
  - informacji grupowej - 27 osób bezrobotnych:
    - 7 osób poszukujących pracy;

Doradcy przeprowadzili 5 spotkań informacyjno – doradczych, w których uczestniczyło 34 osoby tj.:

- Ø jedno spotkanie, na które zaproszono zarejestrowane osoby niepełnosprawne, poszukujące pracy – uczestniczyło 7 osób poszukujących pracy,
- Ø jedno spotkanie adresowane do zarejestrowanych osób do 25 roku życia – uczestniczyła 1 osoba bezrobotna,
- Ø jedno spotkanie, którego celem było przede wszystkim poinformowanie o założeniach uczestnictwa w projekcie „Aktywni po latach”, zasadzie pisowni dokumentów aplikacyjnych, usługach i instrumentach rynku pracy – uczestniczyła 1 osoba bezrobotna,
- Ø dwa spotkania, poświęcone poszukiwaniu pracy, a także usługach i instrumentów rynku pracy – uczestniczyło łącznie 25 osób bezrobotnych.

Doradca zawodowy wspólnie z Centrum Informacji i Planowania Kariery Zawodowej w Pile przeprowadził warsztaty pn. „Spadochron”, które ukończyło 5 osób. Celem zajęć było przygotowanie uczestników do aktywnego i skutecznego poruszania się na rynku pracy.



3. Podjęto prace związane z organizacją konferencji pt. „zostań przedsiębiorcą”, którym mają na celu zatrudnienia młodzieży ostatnich klas ponadgimnazjalnych. Organizatorami są: Starosta Pilski, Wydział Oświaty w Pile, Powiatowy Urząd Pracy, Zespół Szkół Ekonomicznych w Pile oraz Ośrodek Szkolenia Nauczycieli.
4. Dyrektor oraz przedstawiciel Urzędu kontynuowali spotkania ze znaczącymi pracodawcami terenu działania PUP w Pile. Celem spotkań było przede wszystkim nawiązanie oraz rozwijanie istniejącej już współpracy. Poruszano problemy związane z funkcjonowaniem firmy, jej rozwojem, pozyskiwaniem kadry. Podczas spotkań przedstawiono również ofertę Urzędu dotyczącą możliwości aktywizacji zawodowej osób bezrobotnych wspieranej środkami Funduszu Pracy oraz Europejskiego Funduszu Społecznego, Poruszano również problemy wynikające z dotychczasowej współpracy z PUP.

Tabela nr 1

## POZIOM BEZROBOCIA WG STANU NA KONIEC MIESIĄCA STYCZNIA 2008R.

JEDNOSTKA	LICZBA BEZROBOTNYCH		WZROST (SPADEK) OGÓLNEJ LICZBY BEZROBOTNYCH W PORÓWNANIU DO ...					
			GRUDZIEŃ 2007r.		GRUDNIA 2006r.		STYCZEŃ 2007r.	
	OGÓŁEM	KOBIETY	W LICZBACH BEWZGLĘDNYC H	DYNAMIKA %	W LICZBACH BEWZGLĘDNYC H	DYNAMIKA %	W LICZBACH BEWZGLĘDNYC H	DYNAMIKA %
Miasto Piła	2 786	1 700	140	105,3%	-659	80,9%	-733	79,2%
Gmina Białośliwie	127	84	4	103,3%	-76	62,6%	-78	62,0%
Gmina Kaczory	276	169	2	100,7%	-55	83,4%	-86	76,2%
Miasto i Gmina Łobżenica	508	330	2	100,4%	-179	73,9%	-222	69,6%
Gmina Miasteczko Krajeńskie	140	96	9	106,9%	-16	89,7%	-22	86,4%
Gmina Szydłowo	443	277	35	108,6%	-100	81,6%	-115	79,4%
Miasto i Gmina Ujście	322	226	11	103,5%	-79	80,3%	-95	77,2%
Miasto i Gmina Wyrzysk	680	464	55	108,8%	-259	72,4%	-241	73,8%
Miasto i Gmina Wysoka	380	273	22	106,1%	-143	72,7%	-150	71,7%
<b>RAZEM</b>	<b>5 662</b>	<b>3 619</b>	<b>280</b>	<b>105,2%</b>	<b>-1 566</b>	<b>78,3%</b>	<b>-1 742</b>	<b>76,5%</b>

Tabela nr 2

**STAN I STRUKTURA BEZROBOCIA NA KONIEC MIESIĄCA STYCZNIA 2008R.**

WYSZCZEGÓLNIENIE		BEZROBOTNI ZAREJESTROWANI		BEZROBOTNI, KTÓRZY PODJĘLI PRACĘ		BEZROBOTNI ZAREJESTROWANI				
		OGÓLEM				OGÓLEM		W TYM Z PRAWEM DO ZASIŁKU		
		W MIESIĄCU SPRAWOZDAWCZYM				W KOŃCU M-CA SPRAWOZDAWCZEGO				
		Razem	Kobiety	Razem	Kobiety	Razem	Kobiety	Razem	Kobiety	
		1	2	3	4	5	6	7	8	
Ogółem (w. 02-04)		01	977	513	291	165	5 662	3 619	748	400
Osoby	poprzednio pracujące	02	743	369	234	125	4 563	2 824	719	400
	w tym zwolnione z przyczyn dotyczących zakładu pracy	03	13	9	5	2	89	68	19	11
	dotychczas nie pracujące	04	234	144	57	40	1 099	795	29	0
Wybrane kategorie bezrobotnych (z ogółem)										
Zamieszkali na wsi		05	323	177	104	57	2 122	1 435	270	133
w tym posiadający gospodarstwo rolne		06					2		1	
Osoby w okresie 12 miesięcy od dnia ukończenia nauki		07	88	68	28	19	236	169	20	14
Cudzoziemcy		08					1	1		
Osoby w szczególnej sytuacji na rynku pracy (z ogółem)										
Do 25 roku życia		09	323	209	66	43	1 057	742	139	66
Które ukończyły szkołę wyższą, do 27 roku życia		10	26	20	10	6	53	38	6	5
Długotrwale bezrobotne		11	310	179	103	73	3 212	2 282	10	5
Kobiety, które nie podjęły zatrudnienia po urodzeniu dziecka		12	x	95	x	30	x	1 023	x	39
Powyżej 50 roku życia		13	138	52	40	18	1 241	599	174	73
Bez kwalifikacji zawodowych		14	280	149	157	90	2 136	1 426	158	66
Bez doświadczenia zawodowego		15	347	208	84	55	1 726	1 193	59	9
Bez wykształcenia średniego		16	610	261	159	69	3 750	2 201	403	168
Samotnie wychowujące co najmniej jedno dziecko do 7 roku życia		17	96	90	24	23	587	556	55	52
Które po odbyciu kary pozbawienia wolności nie podjęły zatrudnienia		18	23	1	2	0	107	9	12	1
Niepełnosprawni		19	33	19	14	8	163	84	17	9

Tabela nr 3

**BILANS BEZROBOTNYCH NA KONIEC MIESIĄCA STYCZNIA 2008R.**

Wyszczególnienie			Ogółem	Kobiety	Z ogółem zamieszkali na wsi		Z ogółem z prawem do zasięgu		
					razem	kobiety	razem	kobiety	
					1	2	3	4	5
Bezrobotni według stanu w końcu m-ca poprzedzającego sprawozdanie		20	<b>5 382</b>	<b>3 517</b>	<b>2 015</b>	<b>1 386</b>	<b>710</b>	<b>375</b>	
Bezrobotni zarejestrowani w miesiącu sprawozdawczym (w. 18+19)		21	<b>977</b>	<b>513</b>	<b>323</b>	<b>177</b>	<b>200</b>	<b>107</b>	
z tego	po raz pierwszy	22	<b>168</b>	<b>86</b>	<b>64</b>	<b>33</b>	<b>47</b>	<b>26</b>	
	po raz kolejny (od 1990 r.)	23	<b>809</b>	<b>427</b>	<b>259</b>	<b>144</b>	<b>153</b>	<b>81</b>	
z wiersza 10	po pracach interwencyjnych	24	<b>2</b>	<b>2</b>			<b>2</b>	<b>2</b>	
	po robotach publicznych	25	<b>12</b>	<b>2</b>	<b>9</b>	<b>2</b>			
	po stażu	26	<b>41</b>	<b>37</b>	<b>12</b>	<b>12</b>	<b>1</b>	<b>1</b>	
	po odbyciu przygotowania zawodowego w miejscu pracy	27	<b>23</b>	<b>17</b>	<b>5</b>	<b>4</b>			
	po szkoleniu	28							
	po pracach społecznie użytecznych	29							
Osoby wyłączone z ewidencji bezrobotnych w m-cu sprawozdawczym (w. 26+35 do 44)		30	<b>697</b>	<b>411</b>	<b>216</b>	<b>128</b>			
podjęcia pracy w m-cu sprawozdawczym (w. 27+29)		31	<b>291</b>	<b>165</b>	<b>104</b>	<b>57</b>			
z tego z przyczyn	z tego	niesubsydiowanej	32	<b>273</b>	<b>153</b>	<b>93</b>	<b>48</b>		
		w tym pracy sezonowej	33						
		subsydiowanej (w. 30 do 34)	34	<b>18</b>	<b>12</b>	<b>11</b>	<b>9</b>		
	z tego	z tego	prac interwencyjnych	35	<b>4</b>	<b>1</b>	<b>1</b>	<b>0</b>	
			robót publicznych	36	<b>5</b>	<b>4</b>	<b>5</b>	<b>4</b>	
		podjęcia działalności gospodarczej	37	<b>1</b>	<b>0</b>				
		podjęcia pracy w ramach refundacji kosztów zatrudnienia bezrobotnego	38	<b>2</b>	<b>1</b>	<b>1</b>	<b>1</b>		
		inne	39	<b>6</b>	<b>6</b>	<b>4</b>	<b>4</b>		
	rozpoczęcia szkolenia	40							
	rozpoczęcia stażu	41	<b>38</b>	<b>27</b>	<b>6</b>	<b>4</b>			
rozpoczęcia przygotowania zawodowego w miejscu pracy	42	<b>14</b>	<b>13</b>	<b>5</b>	<b>5</b>				
rozpoczęcie prac społecznie użytecznych	43								
niepotwierdzenia gotowości do pracy	44	<b>276</b>	<b>154</b>	<b>82</b>	<b>45</b>				
dobrowolnej rezygnacji ze statusu bezrobotnego	45	<b>21</b>	<b>17</b>	<b>7</b>	<b>7</b>				
podjęcia nauki	46								
ukończenia 60/65 lat	47	<b>1</b>	<b>1</b>						
nabycia praw emerytalnych lub rentowych	48	<b>4</b>	<b>2</b>	<b>1</b>	<b>1</b>				
nabycia uprawnień do świadczenia orzedemerytalnego	49	<b>3</b>	<b>2</b>						
innych	50	<b>49</b>	<b>30</b>	<b>11</b>	<b>9</b>				
Bezrobotni według stanu w końcu m-ca sprawozdawczego (w. 16+17-25)		51	<b>5 662</b>	<b>3 619</b>	<b>2 122</b>	<b>1 435</b>			
w tym zarejestrowani po raz pierwszy		52	<b>1 324</b>	<b>935</b>	<b>538</b>	<b>411</b>			

Tabela nr 3a

**BILANS BEZROBOTNYCH NA KONIEC MIESIĄCA STYCZNIA 2008R.**

Balans wybranych kategorii bezrobotnych, będących w szczególnej sytuacji na rynku pracy

Wyszczególnienie		Do 25 roku życia		Powyżej 50 roku życia		Długotwale bezrobotni				
		razem	kobiety	razem	kobiety	razem	kobiety			
		1	2	3	4	5	6			
Bezrobotni według stanu w końcu m-ca poprzedzającego sprawozdanie		53	<b>958</b>	<b>673</b>	<b>1 198</b>	<b>591</b>	<b>3 167</b>	<b>2 289</b>		
Bezrobotni zarejestrowani w miesiącu sprawozdawczym (w. 49+50)		54	<b>323</b>	<b>209</b>	<b>138</b>	<b>52</b>	<b>310</b>	<b>179</b>		
z tego	po raz pierwszy	55	<b>82</b>	<b>46</b>	<b>22</b>	<b>12</b>				
	po raz kolejny (od 1990 r.)	56	<b>241</b>	<b>163</b>	<b>116</b>	<b>40</b>	<b>310</b>	<b>179</b>		
z wiersza 10	po pracach interwencyjnych	57			<b>2</b>	<b>2</b>				
	po robotach publicznych	58			<b>2</b>		<b>12</b>	<b>2</b>		
	po stażu	59	<b>39</b>	<b>35</b>	<b>X</b>	<b>X</b>	<b>2</b>	<b>2</b>		
	po odbyciu przygotowania zawodowego w miejscu pracy	60	<b>3</b>	<b>1</b>	<b>7</b>	<b>6</b>	<b>19</b>	<b>14</b>		
	po szkoleniu	61								
	po pracach społecznie użytecznych	62								
Osoby wyłączone z ewidencji bezrobotnych w m-cu sprawozdawczym (w. 57+66 do 75)		63	<b>211</b>	<b>132</b>	<b>95</b>	<b>44</b>	<b>265</b>	<b>186</b>		
z tego z przyczyn	podjęcia pracy w m-cu sprawozdawczym (w. 58+60)		64	<b>66</b>	<b>43</b>	<b>40</b>	<b>18</b>	<b>103</b>	<b>73</b>	
	z tego	niesubsydiowanej	65	<b>60</b>	<b>39</b>	<b>36</b>	<b>16</b>	<b>92</b>	<b>64</b>	
		w tym pracy sezonowej	66							
		subsydiowanej (w. 61 do 65)	67	<b>6</b>	<b>4</b>	<b>4</b>	<b>2</b>	<b>11</b>	<b>9</b>	
	z tego	z tego	prac interwencyjnych	68	<b>2</b>		<b>2</b>	<b>1</b>	<b>2</b>	<b>1</b>
			robót publicznych	69					<b>4</b>	<b>3</b>
			podjęcia działalności gospodarczej	70			<b>1</b>			
			podjęcia pracy w ramach refundacji kosztów zatrudnienia bezrobotnego	71				<b>1</b>	<b>1</b>	
			inne	72	<b>4</b>	<b>4</b>	<b>1</b>	<b>1</b>	<b>4</b>	<b>4</b>
			rozpoczęcia szkolenia	73						
			rozpoczęcia stażu	74	<b>36</b>	<b>27</b>	<b>x</b>	<b>x</b>		
			rozpoczęcia przygotowania zawodowego w miejscu pracy	75	<b>1</b>	<b>1</b>	<b>1</b>	<b>1</b>	<b>10</b>	<b>9</b>
			rozpoczęcie prac społecznie użytecznych	76						
			niepotwierdzenia gotowości do pracy	77	<b>88</b>	<b>47</b>	<b>36</b>	<b>16</b>	<b>112</b>	<b>76</b>
		dobrowolnej rezygnacji ze statusu bezrobotnego	78	<b>3</b>	<b>3</b>	<b>5</b>	<b>4</b>	<b>13</b>	<b>12</b>	
		podjęcia nauki	79							
		ukończenia 60/65 lat	80	<b>x</b>	<b>x</b>	<b>1</b>	<b>1</b>	<b>1</b>	<b>1</b>	
		nabycia praw emerytalnych lub rentowych	81	<b>1</b>	<b>1</b>	<b>1</b>		<b>2</b>		
		nabycia uprawnień do świadczenia orzede emerytalnego	82	<b>x</b>	<b>x</b>	<b>3</b>	<b>2</b>			
		innych	83	<b>16</b>	<b>10</b>	<b>8</b>	<b>2</b>	<b>24</b>	<b>15</b>	
Bezrobotnych, którzy w miesiącu sprawozdawczym utracili status osoby będącej w szczególnej sytuacji na rynku pracy		84	<b>13</b>	<b>8</b>	<b>x</b>	<b>x</b>	<b>x</b>	<b>x</b>		
Bezrobotni według stanu w końcu m-ca sprawozdawczego (w. 47+48-56-76)		85	<b>1 057</b>	<b>742</b>	<b>1 241</b>	<b>599</b>	<b>3 212</b>	<b>2 282</b>		
w tym zarejestrowani po raz pierwszy		86	<b>364</b>	<b>256</b>	<b>321</b>	<b>196</b>	<b>673</b>	<b>555</b>		

Tabela nr 4

## ROZLICZENIE "NAPŁYWU" BEZROBOTNYCH W STYCZNIU ORAZ W 2008R.

WYSZCZEGÓLNIENIE A) MIESIĄC I 2008r. B) NARASTAJĄCO OD POCZĄTKU ROKU		JEDNOSTKA									RAZEM	
		Piła	Białośliwie	Kaczory	Łobżenica	Miasteczko	Szydłowo	Ujście	Wyrzysk	Wysoka		
<b>BEZROBOTNI ZAREJESTROWANI</b>	A	525	21	44	67	30	68	48	133	41	977	
	B	525	21	44	67	30	68	48	133	41	977	
Z TEGO	PO RAZ PIERWSZY	A	83	8	9	14	8	8	8	22	8	168
		B	83	8	9	14	8	8	8	22	8	168
	PO RAZ KOLEJNY	A	442	13	35	53	22	60	40	111	33	809
		B	442	13	35	53	22	60	40	111	33	809
PO PRACACH INTERWENCYJNYCH	A	2									2	
	B	2									2	
PO ROBOTACH PUBLICZNYCH	A			1	2	3	1	4	1		12	
	B			1	2	3	1	4	1		12	
PO STAŻU	A	21	1	2	3		1	3	9	1	41	
	B	21	1	2	3		1	3	9	1	41	
PO ODBYCIU PRZYGOTOWANIA ZAWODOWEGO	A	13			1	1	2	2	3	1	23	
	B	13			1	1	2	2	3	1	23	
PO SZKOLENIU	A											
	B											
PO PRACACH SPOŁECZNIE UŻYTECZNYCH	A											
	B											
POPRZEDNIO PRACUJĄCY	A	397	15	34	45	26	53	40	100	33	743	
	B	397	15	34	45	26	53	40	100	33	743	
W TYM ZWOLNIENI Z PRZYCZYN Z-DU	A					5			2	6	13	
	B					5			2	6	13	
DOTYCHCZAS NIE PRACUJĄCY	A	128	6	10	22	4	15	8	33	8	234	
	B	128	6	10	22	4	15	8	33	8	234	

Tabela nr 4a

## ROZLICZENIE "NAPŁYWU" BEZROBOTNYCH W STYCZNIU ORAZ W 2008R.

WYSZCZEGÓLNIENIE A) MIESIĄC I 2008r. B) NARASTAJĄCO OD POCZĄTKU ROKU		JEDNOSTKA									RAZEM
		Piła	Białośliwie	Kaczory	Łobżenica	Miasteczko	Szydłowo	Ujście	Wyrzysk	Wysoka	
<b>WYBRANE KATEGORIE BEZROBOTNYCH (Z OGÓŁEM)</b>											
ZAMIESZKALI NA WSI	A		21	44	39	30	68	23	74	24	323
	B		21	44	39	30	68	23	74	24	323
OSOBY W OKRESIE 12 M-CY OD DNIA UKOŃCZENIA NAUKI	A	39	4	7	8	1	6	3	16	4	88
	B	39	4	7	8	1	6	3	16	4	88
CUDZOZIEMCY	A										
	B										
<b>OSOBY W SZCZEGÓLNEJ SYTUACJI NA RYNKU PRACY (Z OGÓŁEM)</b>											
DO 25 ROKU ŻYCIA	A	147	6	14	34	9	24	18	61	10	323
	B	147	6	14	34	9	24	18	61	10	323
KTÓRE UKOŃCZYŁY SZKOŁĘ WYŻSZĄ, DO 27 ROKU ŻYCIA	A	17	1						7	1	26
	B	17	1						7	1	26
DŁUGOTRWALE BEZROBOTNI	A	164	6	17	15	9	25	18	37	19	310
	B	164	6	17	15	9	25	18	37	19	310
KOBIERY KTÓRE NIE PODJĘŁY ZATRUDNIENIA PO URODZENIU DZIECKA	A	57	1	3	2	3	7	4	12	6	95
	B	57	1	3	2	3	7	4	12	6	95
POWYŻEJ 50 ROKU ŻYCIA	A	78	4	12	3	5	11	5	11	9	138
	B	78	4	12	3	5	11	5	11	9	138
BEZ KWALIFIKACJI ZAWODOWYCH	A	158	4	7	20	6	28	18	29	10	280
	B	158	4	7	20	6	28	18	29	10	280
BEZ DOŚWIADCZENIA ZAWODOWEGO	A	185	7	14	35	7	24	12	53	10	347
	B	185	7	14	35	7	24	12	53	10	347
BEZ WYKSZTACENIA ŚREDNIEGO	A	323	11	28	36	20	54	33	76	29	610
	B	323	11	28	36	20	54	33	76	29	610
SAMOTNIE WYCHOWUJĄCE CO NAJMNIEJ JEDNO DZIECKO DO 18 ROKU ŻYCIA	A	67		5	2	1	6	3	6	6	96
	B	67		5	2	1	6	3	6	6	96
KTÓRE PO ODBYCIU KARY POBAWIENIA WOLNOŚCI NIE PODJĘŁY ZATRUDNIENIA	A	19			1		2	1			23
	B	19			1		2	1			23
NIEPEŁNOSPRAWNI	A	19	3	1	2	2	1		4	1	33
	B	19	3	1	2	2	1		4	1	33

Tabela nr 5

## ROZLICZENIE "ODPŁYWU" BEZROBOTNYCH W STYCZNIU ORAZ W 2008R.

WYSZCZEGÓLNIENIE A) MIESIĄC I 2008r. B) NARASTAJĄCO OD POCZĄTKU ROKU		JEDNOSTKA									RAZEM	
		Piła	Białośliwie	Kaczory	Łobżenica	Miasteczko	Szydłowo	Ujście	Wyrzysk	Wysoka		
<b>WYŁĄCZENI Z EWIDENCJI OGÓŁEM</b>	A	385	17	42	65	21	33	37	78	19	697	
	B	385	17	42	65	21	33	37	78	19	697	
<b>Z TEGO Z PRZYCZYŃ</b>												
<b>Z TEGO Z PRZYCZYŃ</b>	<b>PODJĘCIA PRACY</b>	A	385	17	42	65	21	33	37	78	19	697
		B	385	17	42	65	21	33	37	78	19	697
	<b>NIESUBSYDIOWANEJ</b>	A	144	2	21	25	9	12	16	32	12	273
		B	144	2	21	25	9	12	16	32	12	273
	<b>W TYM PRACY SEZONOWEJ</b>	A										
		B										
	<b>SUBSYDIOWANEJ</b>	A	6	4	1		1			6		18
		B	6	4	1		1			6		18
	<b>PRAC INTERWENCYJNYCH</b>	A	3		1							4
		B	3		1							4
	<b>ROBÓT PUBLICZNYCH</b>	A		4			1					5
		B		4			1					5
	<b>PODJĘCIA DZIAŁALNOŚCI GOSPODARCZEJ</b>	A								1		1
		B								1		1
	<b>PODJĘCIA PRACY W RAMACH REFUNDACJI KOSZTÓW ZATRUDNIENIA BEZROBOTNEGO</b>	A	1							1		2
		B	1							1		2
	<b>INNE</b>	A	2							4		6
		B	2							4		6
	<b>ROZPOCZĘCIA SZKOLENIA</b>	A										
		B										
<b>ROZPOCZĘCIA STAŻU</b>	A	27		3	1		1	2	4		38	
	B	27		3	1		1	2	4		38	
<b>ROZPOCZĘCIA PRZYGOTOWANIA ZAWODOWEGO W MIEJSCU PRACY</b>	A	6					3	3	2		14	
	B	6					3	3	2		14	
<b>ROZPOCZĘCIE PRAC SPOŁECZNIE UŻYTECZNYCH</b>	A											
	B											
<b>NIEPOTWIERDZENIA GOTOWOŚCI DO PRACY</b>	A	163	10	13	22	8	17	16	21	6	276	
	B	163	10	13	22	8	17	16	21	6	276	
<b>DOBROWOLNEJ REZYGNACJI ZE STATUSU BEZROBOTNEGO</b>	A	9	1		3				7	1	21	
	B	9	1		3				7	1	21	



Tabela nr 6a

**ROZLICZENIE "NAPŁYWU - ODPLYWU" BEZROBOTNYCH W SZCZEGÓLNEJ SYTUACJI  
NA RYNKU PRACY - DO 25 ROKU ŻYCIA - W MIESIĄCU STYCZNIU ORAZ W 2008R.**

WYSZCZEGÓLNIENIE	JEDNOSTKA									RAZEM
	Piła	Białosłiwie	Kaczory	Łobżenica	Miasteczko Krajeńskie	Szydłowo	Ujście	Wyrzysk	Wysoka	
A) MIESIĄC I 2008r. B) NARASTAJĄCO OD POZATKU ROKU										

**NAPŁYW BEZROBOTNYCH W SZCZEGÓLNEJ SYTUACJI NA RYNKU PRACY**

BEZROBOTNI ZAREJESTROWANI		A	147	6	14	34	9	24	18	61	10	323
		B	147	6	14	34	9	24	18	61	10	323
Z TEGO	PO RAZ PIERWSZY	A	40	3	4	11	1	6	3	11	3	82
		B	40	3	4	11	1	6	3	11	3	82
	PO RAZ KOLEJNY	A	107	3	10	23	8	18	15	50	7	241
		B	107	3	10	23	8	18	15	50	7	241

**ODPLYW BEZROBOTNYCH W SZCZEGÓLNEJ SYTUACJI NA RYNKU PRACY**

WYŁĄCZENI Z EWIDENCJI OGÓŁEM		A	132	4	15	20	4	6	9	17	4	211
		B	132	4	15	20	4	6	9	17	4	211

**Z TEGO Z PRZYCZYŃ**

Z TEGO Z PRZYCZYŃ		A	34	1	5	10	1	1	2	10	2	66	
		B	34	1	5	10	1	1	2	10	2	66	
Z TEGO	PODJĘCIA PRACY	A	34	1	5	10	1	1	2	10	2	66	
		B	34	1	5	10	1	1	2	10	2	66	
	NIESUBSYDIOWANEJ	A	33	1	4	10	1	1	2	6	2	60	
		B	33	1	4	10	1	1	2	6	2	60	
	W TYM PRACY SEZONOWEJ	A											
		B											
	SUBSYDIOWANEJ	A	1		1					4			6
		B	1		1					4			6
	PRAC INTERWENCYJNYCH	A	1		1								2
		B	1		1								2
	ROBÓT PUBLICZNYCH	A											
		B											
	Z TEGO PODJĘCIA DZIAŁALNOŚCI GOSPODARCZEJ	A											
		B											
Z TEGO PODJĘCIA PRACY W RAMACH REFUNDACJI KOSZTÓW ZATRUDNIENIA BEZROBOTNEGO	A												
	B												
INNE	A								4			4	
	B								4			4	
ROZPOCZĘCIA SZKOLENIA	A												
	B												
ROZPOCZĘCIA STAŻU	A	27		3	1		1		4			36	
	B	27		3	1		1		4			36	
ROZPOCZĘCIA PRZYGOTOWANIA ZAWODOWEGO W MIEJSCU PRACY	A							1				1	
	B							1				1	
ROZPOCZĘCIE PRAC SPOŁECZNIE UŻYTECZNYCH	A												
	B												
NIEPOTWIERDZENIA GOTOWOŚCI DO PRACY	A	58	3	5	6	3	4	6	1	2		88	
	B	58	3	5	6	3	4	6	1	2		88	
BEZROBOTNI, KTÓRZY UTRACILI STATUS OSOBY BĘDĄCEJ W SZCZEGÓLNEJ SYTUACJI NA RYNKU PRACY	A	4			2		2		5			13	
	B	4			2		2		5			13	





Tabela nr 7

## OFERTY PRACY

Wyszczególnienie		Zgłoszone w miesiącu sprawozdawczym				W końcu miesiąca sprawozdawczego		
		razem	z rubr. 1 dotyczące pracy			razem	w tym nie -wykorzystane dłużej niż 1 miesiąc	
			subsydiowanej	z sektora publicznego	sezonowej			
		1	2	3	4	5	6	
Ogółem	01	<b>334</b>	<b>72</b>	<b>42</b>	<b>-</b>	<b>353</b>	<b>119</b>	
z ogółem	staże	02	<b>28</b>	<b>28</b>	<b>8</b>	<b>x</b>	<b>14</b>	<b>3</b>
	miejsca przygotowania zawodowego	03	<b>17</b>	<b>17</b>	<b>8</b>	<b>x</b>	<b>13</b>	<b>6</b>
	prace społecznie użyteczne	04	<b>-</b>	<b>-</b>	<b>-</b>	<b>x</b>	<b>-</b>	<b>-</b>
	dla niepełnosprawnych	05	<b>20</b>	<b>15</b>	<b>2</b>	<b>-</b>	<b>30</b>	<b>17</b>
	dla osób w okresie do 12 miesięcy od dnia ukończenia nauki	06	<b>13</b>	<b>13</b>	<b>7</b>	<b>-</b>	<b>-</b>	<b>-</b>



Tabela 9a

# Bezrobotni wg czasopozostawania bez pracy, wieku, poziomu wykształcenia i stażu pracy

## Stan w końcu miesiąca: styczeń 2008

### 1. Bezrobotni ogółem

Wyszczególnienie		Liczba bezrobotnych razem	z tego według czasu pozostawania bez pracy w miesiącach						Będących w szczególnej sytuacji na rynku pracy (z rubryki 1)						
			do 1	1-3	3-6	6-12	12-24	pow. 24	długotrwale bezrobotni	do 25 roku życia	pow. 50 roku życia	bez kwalifikacji zawodowych	samotnie wychowujący dziecko do 7 roku życia	niepełnosprawni	
			2	3	4	5	6	7	8	9	10	11	12	13	
-		1	2	3	4	5	6	7	8	9	10	11	12	13	
Czas pozostawania bez pracy w miesiącach	do 1	01	887	887						205	275	120	260	57	22
	1-3	02	1 071		1 071					361	278	170	403	52	28
	3-6	03	881			881				306	211	142	323	58	26
	6-12	04	728				728			276	132	132	256	54	14
	12-24	05	682					682		682	94	160	262	82	21
	pow. 24	06	1 414						1 414	1 383	67	517	632	78	52
Wiek	18-24	07	1 057	275	278	211	132	94	67	320	1 057		500	141	11
	25-34	08	1 571	253	303	270	251	213	281	763			442	199	20
	35-44	09	1 105	151	208	169	121	139	317	723			399	36	25
	45-54	10	1 481	175	221	187	168	185	545	1 075			579	5	76
	55-59	11	391	27	55	41	49	41	178	289			193		29
	60-64 lata	12	60	6	6	4	7	10	27	45			24		2
Wykształcenie	wyższe	13	321	66	78	55	49	30	43	95	64	38	15	11	5
	policealne i średnie zawodowe	14	1 211	174	230	222	182	145	258	594	312	186	78	77	24
	średnie ogólnokształcące	15	331	62	71	60	43	29	66	140	136	57	215	22	9
	zasadnicze zawodowe	16	1 767	288	313	265	220	227	454	1 036	241	349	253	117	50
	gimnazjalne i poniżej	17	2 033	297	379	279	234	251	593	1 348	304	611	1 575	154	75
Staż pracy ogółem	do 1 roku	18	665	119	122	88	86	78	172	418	165	99	262	65	25
	1-5	19	1 171	206	243	184	153	137	248	607	262	91	354	128	17
	5-10	20	836	119	153	128	121	101	214	478	22	100	248	42	28
	10-20	21	1 088	146	176	177	117	124	348	703		311	357	27	35
	20-30	22	665	75	110	89	91	93	207	428		435	193	2	34
	30 i więcej	23	139	24	23	27	31	16	18	49		132	42		5
	bez stażu	24	1 099	198	244	188	129	133	207	530	608	73	680	117	19
Ogółem	25	5 663	887	1 071	881	728	682	1 414	3 213	1 057	1 241	2 136	381	163	

Tabela 9b

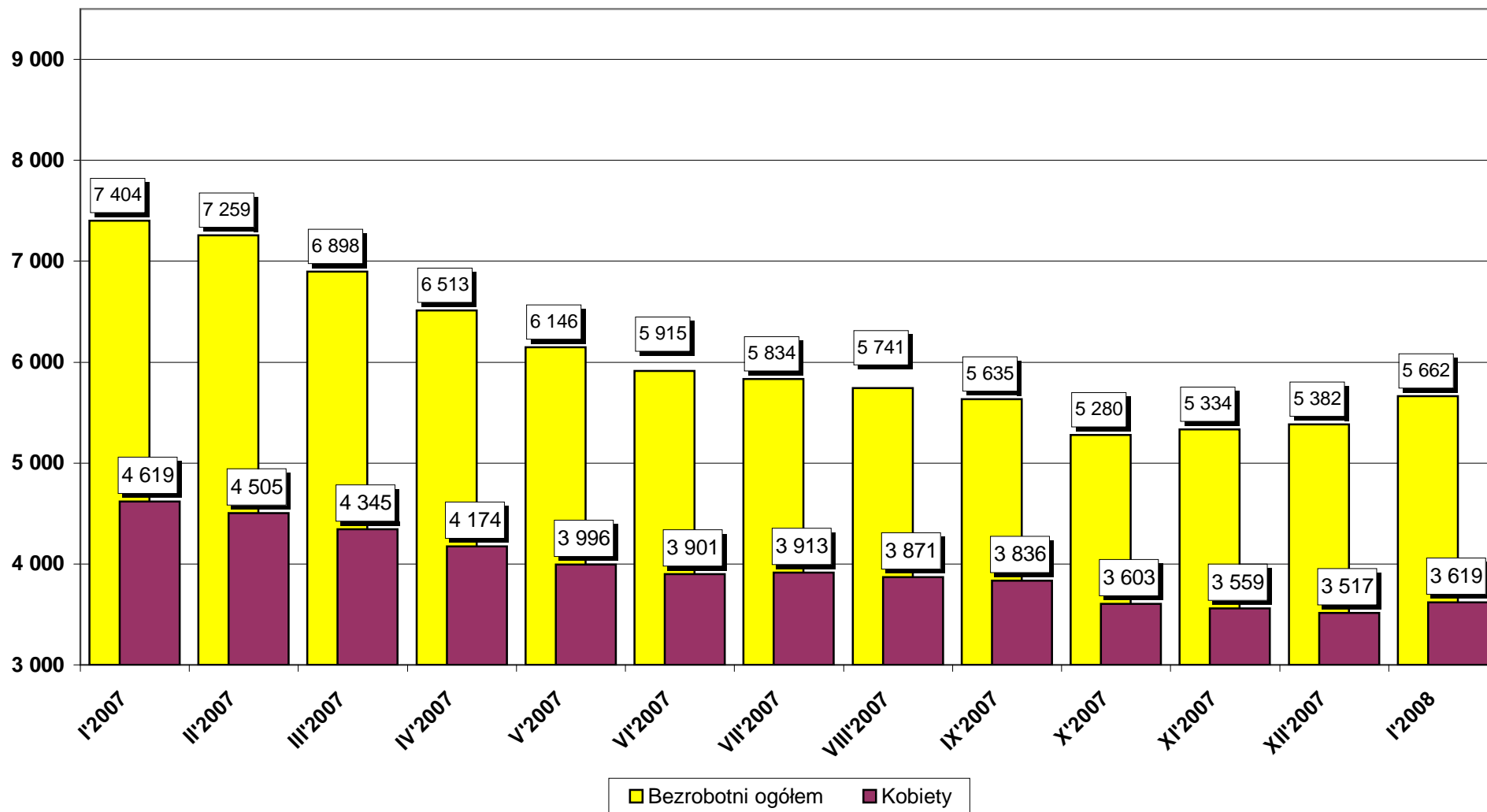
## Bezrobotni wg czasu pozostawania bez pracy, wieku, poziomu wykształcenia i stażu pracy

Stan w końcu miesiąca: styczeń 2008

## 2. Bezrobotne kobiety

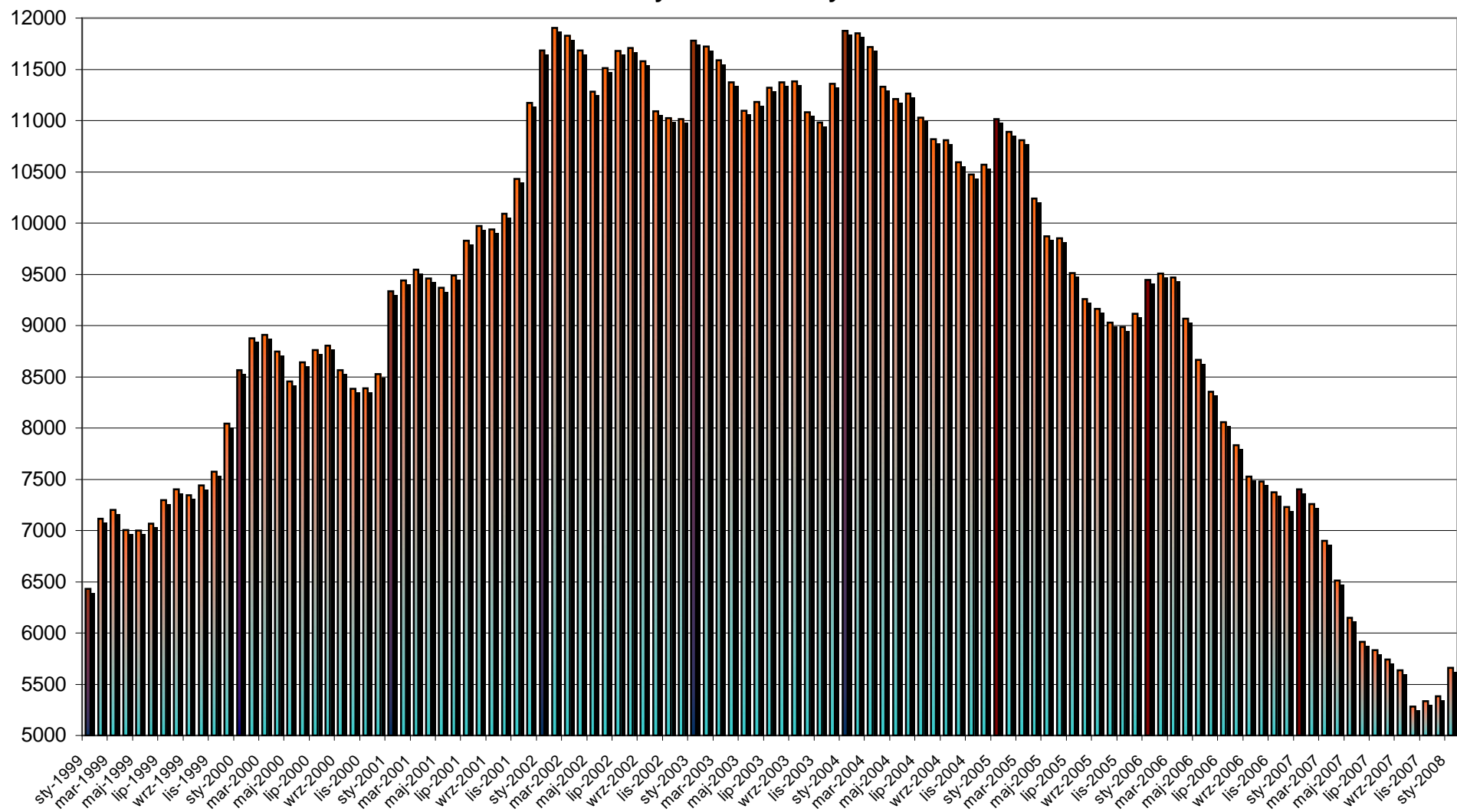
Wyszczególnienie		Liczba bezrobotnych razem	z tego według czasu pozostawania bez pracy						Będących w szczególnej sytuacji na rynku pracy						
			w miesiącach						(z rubryki 1)						
			do 1	1-3	3-6	6-12	12-24	pow. 24	długo-trwale bezrobotni	do 25 roku życia	pow. 50 roku życia	bez kwalifikacji zawodowych	samotnie wychowujący dziecko do 7 roku życia	niepełnosprawni	
		1	2	3	4	5	6	7	8	9	10	11	12	13	
Czas pozostawania bez pracy w miesiącach	do 1	26	448	448						109	173	42	134	56	12
	1-3	27	523		523					196	157	56	209	46	15
	3-6	28	548			548				195	144	60	190	57	12
	6-12	29	511				511			205	113	51	182	52	8
	12-24	30	487					487		487	89	68	194	81	11
	pow. 24	31	1 103						1 103	1 091	66	322	517	78	26
Wiek	18-24	32	742	173	157	144	113	89	66	289	742		354	138	8
	25-34	33	1 113	131	162	184	203	179	254	634			332	193	11
	35-44	34	732	67	101	106	84	101	273	541			280	34	14
	45-54	35	877	68	94	101	101	106	407	680			357	5	42
	55-59	36	154	9	9	12	10	12	102	137			102		9
Wykształcenie	wyższe	37	220	47	51	41	39	20	22	62	48	14	10	10	2
	policealne i średnie zawodowe	38	914	116	141	167	148	126	216	495	239	114	65	75	17
	średnie ogólno-kształcące	39	252	37	53	43	35	24	60	122	97	45	167	22	5
	zasadnicze zawodowe	40	1 021	117	122	144	140	150	348	688	155	125	173	115	26
	gimnazjalne i poniżej	41	1 213	131	156	153	149	167	457	916	203	301	1 011	148	34
Staż pracy ogółem	do 1 roku	42	471	77	73	60	70	58	133	314	124	47	191	65	14
	1-5	43	755	100	117	114	110	107	207	455	168	50	228	124	10
	5-10	44	570	52	78	77	100	78	185	367	13	66	182	40	15
	10-20	45	682	65	68	119	75	86	269	483		183	226	25	20
	20-30	46	312	34	31	39	50	42	116	205		176	85	2	15
	30 i więcej	47	35	8	5	7	8	4	3	8		32	7		2
	bez stażu	48	795	112	151	132	98	112	190	451	437	45	507	114	8
Ogółem	49	3 620	448	523	548	511	487	1 103	2 283	742	599	1 426	370	84	

**WYKRES 1. LICZBA BEZROBOTNYCH W POWIECIE PILSKIM  
(stan na koniec miesiąca)**





**Wykres 2. Bezrobotni zarejestrowani ogółem na koniec miesiąca  
w okresie styczeń 1999 - styczeń 2008**



**Wykres 3. Liczba osób bezrobotnych, liczba bezrobotnych z prawem do zasiłku, procentowy udział osób z prawem do zasiłku w ogóle bezrobotnych**

