

POWIATOWY URZĄD PRACY W PIŁE

BIULETYN INFORMACYJNY

ZA LIPIEC 2008

PIŁA, SIERPIEŃ 2008 R.

Dane statystyczne zawarte w niniejszej informacji zamieszczone są na stronie internetowej:

<http://www.pup.pila.pl/>

1. Informacje statystyczne

Na koniec lipca 2008r. w ewidencji osób bezrobotnych Powiatowego Urzędu Pracy w Pile zarejestrowanych było 4.391 osób. Liczba ta zmniejszyła się w stosunku do czerwca 2008r. o 428 osób, tj. o 8,9%, natomiast w porównaniu z lipcem 2007r. zmniejszyła się o 1.443 osoby, a więc o 24,7%.

Stopa bezrobocia w powiecie pilskim na koniec czerwca 2008r. wynosiła 8,8%, dla województwa wielkopolskiego 6,3%, natomiast dla kraju – 9,6%.

Zmniejszenie liczby bezrobotnych w miesiącu lipcu 2008r. w porównaniu z czerwcem 2008r. wystąpiło w następujących jednostkach administracyjnych powiatu:

1. miście Piła (o 230 osób, tj. o 8,6%),
2. miście i gminie Wyrzysk (o 62 osoby, tj. o 11,5%),
3. miście i gminie Wysoka (o 40 osób, tj. o 19,5%),
4. miście i gminie Ujście (o 26 osób, tj. o 8,9%).
5. gminie Szydłowo (o 25 osób, tj. o 7,0%),
6. miście i gminie Łobzenica (o 15 osób, tj. o 4,6%),
7. gminie Kaczory (o 14 osób, tj. o 6,0%),
8. gminie Miasteczko Krajeńskie (o 10 osób, tj. o 11,6%),
9. gminie Białośliwie (o 6 osób, tj. 5,0%),

Poziom bezrobocia według stanu na koniec lipca 2008r. przedstawia tabela nr 1 oraz wykres nr 1 i 2.

W populacji bezrobotnych przeważały kobiety. Ich liczba w końcu lipca wynosiła 2.761 osób, tj. 62,9% ogółu. Najwyższy odsetek bezrobotnych kobiet odnotowany został w miście i gminie Wysoka – 82,4% oraz w miście i gminie Wyrzysk – 73,6% najniższy natomiast w miście Pile – 58,9%, oraz w gminie Kaczory – 58,0%.

Prawo do zasiłku dla bezrobotnych na dzień 31 lipca 2008r. posiadały 590 osób, tj. 13,4% zarejestrowanych. Wskaźnik ten zwiększył się w porównaniu do poprzedniego miesiąca o 0,7 punktu procentowego, natomiast w porównaniu do końca lipca 2007r. wzrósł o 2,5 punktu procentowego.

Udział podstawowych grup bezrobotnych – w stosunku do nowo zarejestrowanych oraz do ogólnej liczby osób bezrobotnych na dzień 31.07.2008r - przedstawiał się następująco:

Wyszczególnienie	Udział do nowo zarejestrowanych w lipcu 2008 (%)	Udział do ogółu zarejestrowanych na koniec lipca 2008(%)
z ogólnej liczby przypada na:		
• kobiety	57,7	62,9
• poprzednio pracujących	72,0	79,6
• w tym zwol. z przyczyn dot. zakładu pr.	2,1	1,7
• z prawem do zasiłku	21,9	13,4
• zamieszkałych na wsi	30,9	33,3
• długotrwale bezrobotni	26,1	51,3
• bezrobotni do 25 roku życia	38,8	20,0
• bezrobotni powyżej 50 roku życia	12,0	21,9
• bez kwalifikacji zawodowych	23,4	29,3

Szczegółowe informacje o poszczególnych kategoriach zarejestrowanych osób podane w liczbach bezwzględnych przedstawiają tabele nr 2, 3 i 3a.

Analiza „napływu” bezrobotnych pokazuje, że w czerwcu 2008r. zarejestrowało się w ewidencji PUP 758 osób, w tym 437 kobiet (57,7%).

Z ogólnej liczby nowo zarejestrowanych – 546 osób pracowało zawodowo przed nabyciem statusu bezrobotnego (stanowili oni 72,0% nowo zarejestrowanych).

W lipcu 2008r. po raz pierwszy zarejestrowało się 180 osób, natomiast po raz kolejny 578 osób, co stanowiło odpowiednio: 23,7% i 76,3% ogółu nowo zarejestrowanych.

Mieszkańcy wsi stanowili 30,9% nowych rejestracji (234 osoby).

Kategorie bezrobotnych będących w szczególnej sytuacji na rynku pracy:

- bezrobotni do 25 roku życia (w lipcu zarejestrowały się 294 osoby, tj. 38,8% nowych rejestracji) – na koniec miesiąca było w ewidencji 879 takich osób, tj. 20,0% ogółu bezrobotnych,
- bezrobotni długotrwale (198 osób, tj. 26,1% nowych rejestracji) na koniec miesiąca 2.253 osoby, tj. 51,3% ogółu,
- bezrobotni powyżej 50 roku życia (91 osób, tj. 12,0% nowych rejestracji) – na koniec lipca 962 osoby, tj. 21,9% ogółu,

- bezrobotni bez kwalifikacji zawodowych (177 osób, tj. 23,4% nowych rejestracji) – na koniec miesiąca było 1.285 osób, tj. 29,3% ogółu,
- bezrobotni bez doświadczenia zawodowego (251 osób, tj. 33,1% nowych rejestracji) – na koniec miesiąca było 1.162 osoby, tj. 26,5% ogółu,
- bezrobotni bez wykształcenia średniego (387 osób, tj. 51,1% nowych rejestracji) – na koniec miesiąca było 2.668 osób, tj. 60,8% ogółu,
- bezrobotni samotnie wychowujący, co najmniej jedno dziecko w wieku do lat 18 (67 osób, tj. 8,8% nowych rejestracji) – na koniec miesiąca - 510 osób, tj. 11,6% ogółu,
- bezrobotni niepełnosprawni (50 osób, tj. 6,6% nowo zarejestrowanych) – na koniec miesiąca 190 osób, tj. 4,3% ogółu).

Napływ bezrobotnych przedstawia tabela nr 3,3a oraz 4 i 4a.

Jednocześnie w okresie analizowanego miesiąca wyłączono z ewidencji bezrobotnych PUP w Pile 1.186 osób, w tym 776 kobiet. Spośród ogółu wyłączonych – 326 osób (27,5%) podjęło pracę, z czego:

- pracę niesubsydiowaną – 287 osób, tj. 24,2% ogółu wyłączonych,
- pracę subsydiowaną – 39 osób, tj. 3,3% ogółu wyłączonych.

Pozostałe 850 osób (71,7%) wyłączono z powodu:

- niepotwierdzenia gotowości do podjęcia pracy – 482 osoby, tj. 40,6% wyłączonych,
- rezygnacji ze statusu bezrobotnego – 68 osób tj. 5,7% wyłączonych,
- rozpoczęcia szkolenia, stażu lub przygotowania zawodowego – 222 osoby, tj. 18,7% wyłączonych,
- innych przyczyn – 78 osób, tj. 6,6% wyłączonych.

Najwięcej osób bezrobotnych wyłączono w mieście Pile – 650 osób. W pozostałych jednostkach administracyjnych wyłączono: Wyrzysk – 159 osób, Ujście – 72 osoby, Wysoka – 68 osób, Szydłowo – 69 osób, Łobżenica – 60 osób, Kaczory – 54 osoby, Białośliwie. – 30 osób, Miasteczko Kr. – 24 osoby.

Szczegółowe informacje przedstawiają tabele nr 3, 3a oraz nr 5.

Informacje dotyczące „napływu” oraz „odpływu” niektórych kategorii bezrobotnych będących w szczególnej sytuacji na rynku pracy przedstawiają tabele nr 6a, 6b oraz 6c.

W analizowanym okresie do Urzędu wpłynęły 582 oferty pracy, z czego 284 to oferty pracy subsydiowanej (48,8%), a 298 to oferty pracy niesubsydiowanej (51,2%).

Z sektora publicznego wpłynęło w omawianym okresie 91 ofert, dla osób w okresie 12 miesięcy od dnia ukończenia nauki - 62 oferty, natomiast dla osób niepełnosprawnych 11 ofert (tabela nr 7).

W miesiącu lipcu 2008r. aktywnymi formami przeciwdziałania bezrobociu objęto 218 osób:

– stażami	113 osób,
– przygotowaniem zawodowym	70 osób,
– pracą w ramach refundacji pracodawcy kosztów zatrudnienia bezrobotnego	10 osób,
– pracami społecznie użytecznymi	2 osoby,
– innymi (w tym: ze środków PFRON)	6 osób,
– podjęcie działalności gospodarczej	17 osób.

W lipcu 2008r jeden zakład pracy zgłosił zwolnienie grupowe z przyczyn dotyczących pracodawcy. (tabela nr 8).

2. Charakterystyka populacji bezrobotnych

Analiza populacji zarejestrowanych bezrobotnych pod względem czasu pozostawania bez pracy wskazuje, że najliczniejszą grupę na koniec lipca 2008r. stanowią osoby pozostające bez pracy od 6 do 12 miesięcy – 1.002 osoby tj. 22,8% ogółu. Bardzo liczne były również grupy pozostających bez pracy powyżej 24 miesięcy – 968 osób, oraz od 3 do 6 miesięcy – 681 osób, stanowiąc odpowiednio: 22,0% i 15,5%. Najmniej liczną grupę stanowiły osoby pozostające bez pracy od 12 - 24 miesięcy – 542 osoby, tj. 12,3%.

W populacji bezrobotnych najliczniejszą grupę stanowią osoby w przedziale wiekowym 25 – 34 lata – 1.219 osób, tj. 27,8%, oraz z przedziału wiekowego od 45 do 54 roku życia – 1.079 osób tj. 24,6% ogółu. Najmniej liczną grupę wiekową stanowiły osoby od 60 do 64 roku życia – 49 osób, czyli 1,1%.

Biorąc pod uwagę poziom wykształcenia osób bezrobotnych należy zauważyć, że w ewidencji przeważały osoby posiadające wykształcenie gimnazjalne i niższe – 1.456 osób, tj. 33,2% ogółu, oraz osoby posiadające wykształcenie zasadnicze zawodowe – 1.212 osób, tj. 27,6%. Średnie wykształcenie zawodowe posiadało 1.049 osób, tj. 23,9% ogółu. Najmniej było osób z wyższym wykształceniem – 329 osób, tj. 7,5%.

Najliczniejszą grupą według kryterium posiadanego stażu pracy była grupa osób ze stażem pracy od 1 do 5 lat – 926 osób, tj. 21,1%. Liczną była również kategoria osób bez stażu pracy – 894 osoby, tj. 20,4%. Najmniej liczną grupę stanowiły osoby legitymujące się stażem pracy powyżej 30 lat i więcej – 103 osoby, tj. 2,3%.

Informacje na temat struktury bezrobotnych według czasu pozostawania bez pracy, wieku, poziomu wykształcenia i stażu pracy zawarte są w tabeli nr 9a, informacje dotyczące tych samych zagadnień w odniesieniu do kobiet zawarte są w tabeli 9b.

3. Działania Urzędu na powiatowym rynku pracy

W miesiącu lipcu 2008r. z usług poradnictwa zawodowego w Pile oraz Fili w Wyrzysku skorzystało łącznie 757 osób.

Osoby te skorzystały z:

- indywidualnych porad zawodowych – 322 osoby w tym 1 osoba niezarejestrowana i 2 osoby poszukujące pracy,
- rozmowy wstępne – 290 osób 2 osoby poszukujące pracy,
- indywidualnych informacji zawodowych – 108 osób w tym 13 osoby niezarejestrowane.

W związku z realizowanymi projektami współfinansowanymi przez Unię Europejską w ramach Europejskiego Funduszu Społecznego zorganizowano 2 spotkania informacyjno – doradcze z kandydatami na szkolenia „Jak założyć i prowadzić własną firmę” oraz „Fakturowanie i gospodarka magazynowa”, w których uczestniczyły łącznie 22 osoby bezrobotne.

Ponadto zorganizowano spotkanie z kandydatami na szkolenie z zakresu aktywnego poszukiwania pracy w Klubie Pracy, w którym uczestniczyło łącznie 6 osób.

W związku ze zgłoszoną ofertą pracy z Gospodarstwa Rolnego Skarbu Państwa w Brzeźnie w Administrowaniu i prośbą o przeprowadzenie wstępnej rekrutacji na stanowisko kasjer - sprzedawca, doradca zawodowy przeprowadził rozmowy rekrutacyjne z 9 kandydatkami, analizując ich wykształcenie, doświadczenie zawodowe oraz predyspozycje do pracy na zgłoszonym miejscu pracy zgodnie z formularzem „Profil kandydata”.

Wybrano 2 osoby spełniające kryteria określone przez pracodawcę, w wyniku czego została zatrudniona 1 osoba.

W miesiącu lipcu 2008r. odbyło się 7 spotkań informacyjno – doradczych dotyczących możliwości udziału w Programie 45/50 Plus skierowane do mieszkańców miasta i gminy Wyrzysk, Łobżenica, Wysoka oraz mieszkańców gminy Miasteczko Krajeńskie.

Tabela nr 1

POZIOM BEZROBOCIA WG STANU NA KONIEC MIESIĄCA LIPCA 2008r.

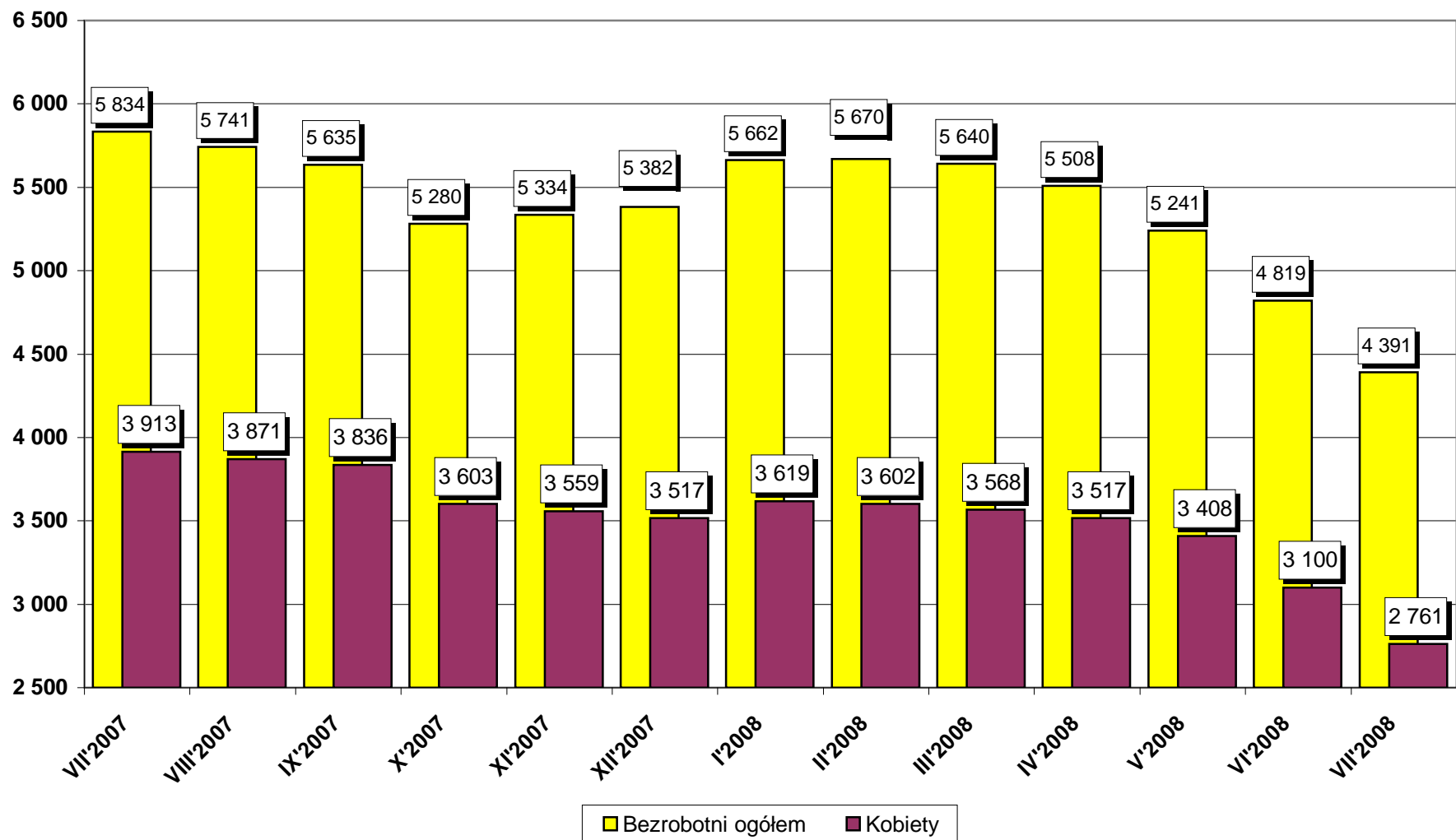
JEDNOSTKA	LICZBA BEZROBOTNYCH		WZROST (SPADEK) OGÓLNEJ LICZBY BEZROBOTNYCH W PORÓWNIANIU DO ...					
			CZERWIEC 2008r.		GRUDNIA 2007r.		LIPIEC 2007r.	
	OGÓŁEM	KOBIETY	W LICZBACH BEWZGLĘDNYC H	DYNAMIKA %	W LICZBACH BEWZGLĘDNYC H	DYNAMIKA %	W LICZBACH BEWZGLĘDNYC H	DYNAMIKA %
Miasto Piła	2 431	1 431	-230	91,4%	-215	91,9%	-458	84,1%
Gmina Białośliwie	115	68	-6	95,0%	-8	93,5%	-17	87,1%
Gmina Kaczory	219	127	-14	94,0%	-55	79,9%	-82	72,8%
Miasto i Gmina Łobżenica	310	216	-15	95,4%	-196	61,3%	-221	58,4%
Gmina Miasteczko Krajeńskie	76	50	-10	88,4%	-55	58,0%	-53	58,9%
Gmina Szydłowo	333	211	-25	93,0%	-75	81,6%	-112	74,8%
Miasto i Gmina Ujście	265	171	-26	91,1%	-46	85,2%	-80	76,8%
Miasto i Gmina Wyrzysk	477	351	-62	88,5%	-148	76,3%	-181	72,5%
Miasto i Gmina Wysoka	165	136	-40	80,5%	-193	46,1%	-239	40,8%
RAZEM	4 391	2 761	-428	91,1%	-991	81,6%	-1 443	75,3%

Tabela nr 7

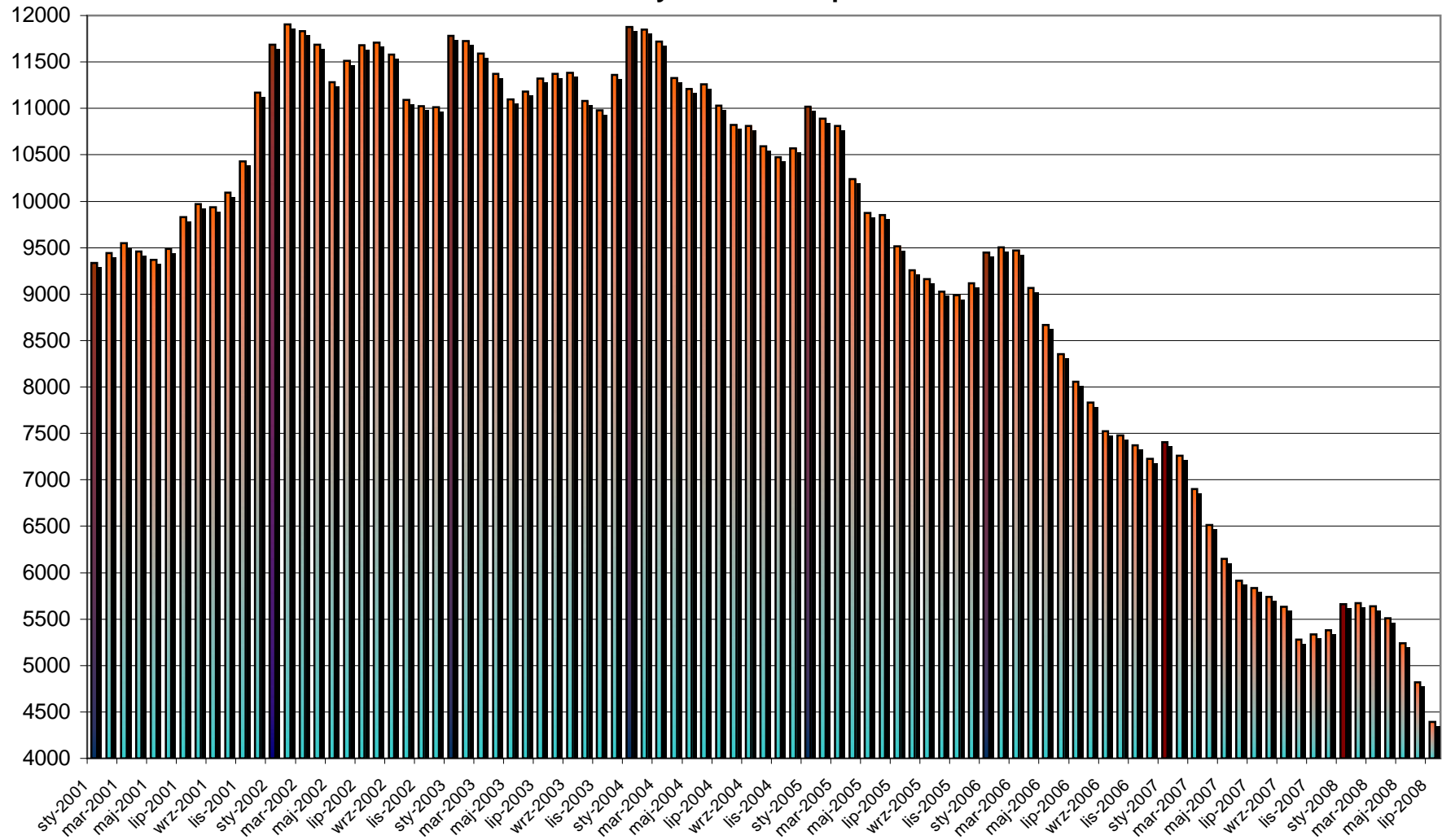
OFERTY PRACY

Wyszczególnienie		Zgłoszone w miesiącu sprawozdawczym				W końcu miesiąca sprawozdawczego		
		razem	z rubr. 1 dotyczące pracy			razem	w tym nie -wykorzystane dłużej niż 1 miesiąc	
			subsydiowanej	z sektora publicznego	sezonowej			
		1	2	3	4	5	6	
Ogółem	01	582	284	91	82	354	76	
z ogółem	staże	02	170	170	34	x	48	1
	miejsca przygotowania zawodowego	03	88	88	28	x	22	0
	prace społecznie użyteczne	04	4	4	4	x	2	0
	dla niepełnosprawnych	05	11	6	4	0	6	2
	dla osób w okresie do 12 miesięcy od dnia ukończenia nauki	06	62	62	27	0	0	0

**WYKRES 1. LICZBA BEZROBOTNYCH W POWIECIE PILSKIM
(stan na koniec miesiąca)**



**Wykres 2. Bezrobotni zarejestrowani ogółem na koniec miesiąca
w okresie styczeń 2001 - lipiec 2008**



Wykres 3. Liczba osób bezrobotnych, liczba bezrobotnych z prawem do zasiłku, procentowy udział osób z prawem do zasiłku w ogóle bezrobotnych

