

POWIATOWY URZĄD PRACY W PIŁE

BIULETYN INFORMACYJNY

ZA WRZESIEŃ 2017 R.

PIŁA, PAŹDZIERNIK 2017 R.

Dane statystyczne zawarte w niniejszej informacji zamieszczone są na stronie internetowej:

<http://pila.praca.gov.pl>

1. Zmiany w stanie i strukturze bezrobocia

W Powiatowym Urzędzie Pracy w Pile na koniec września 2017 roku zarejestrowane były 3.174 osoby bezrobotne, w tym 1.965 kobiet. W porównaniu z poprzednim miesiącem bezrobocie w powiecie pilskim spadło o 24 osoby, tj. o 0,8%, natomiast w odniesieniu do końca września 2016 r. było niższe o 578 osób, tj. o 15,4%.

W stosunku do września 2017 r., nastąpił spadek liczby osób bezrobotnych w 5 jednostkach administracyjnych powiatu, tj.:

1. mig. Ujście – o 12 osób, tj. o 8,5%,
2. gm. Miasteczko Krajeńskie – o 3 osoby, tj. o 4,1%,
3. mig. Wyrzysk – o 17 osób, tj. o 4,0%,
4. gm. Szydłowo – o 7 osób, tj. o 3,1%,
5. m. Piła – o 30 osób, tj. o 1,8%.

W 3 jednostkach administracyjnych powiatu nastąpił wzrost liczby osób bezrobotnych tj.:

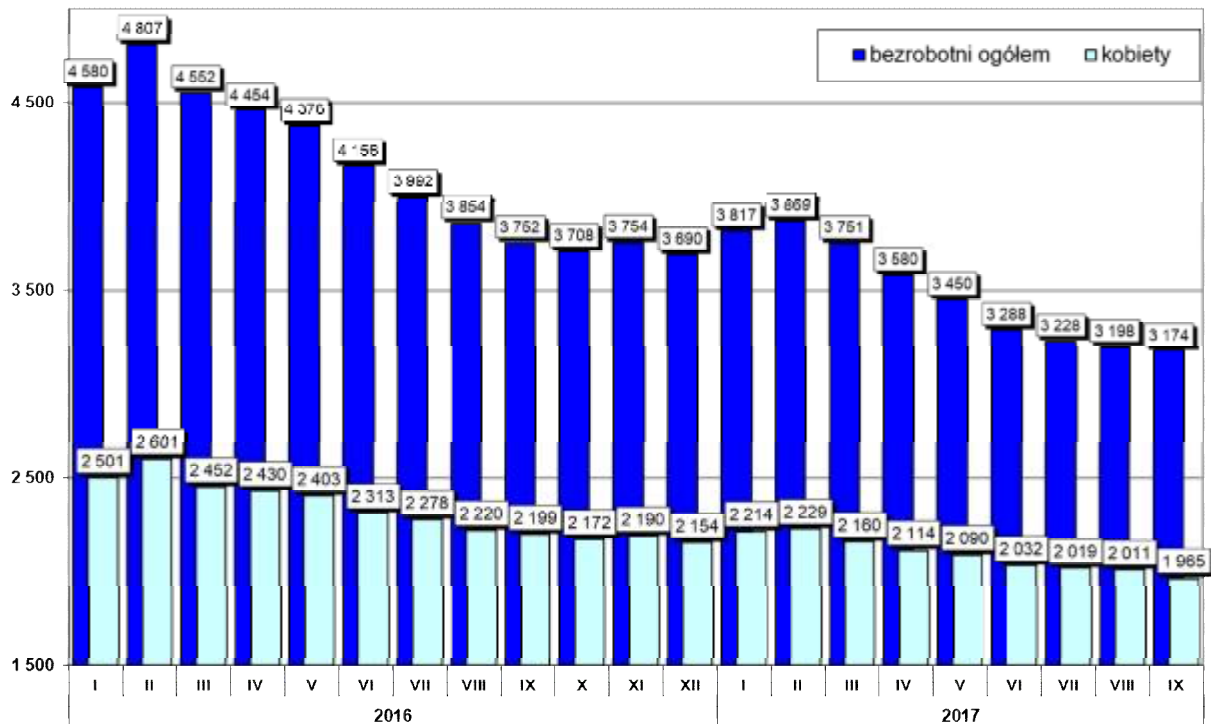
1. mig. Wysoka – o 26 osób, tj. o 16,5%,
2. mig. Łobżenica – o 12 osób, tj. o 5,2%,
3. gm. Kaczory – o 7 osób, tj. o 4,6%,

Natomiast w gminie Białośliwie liczba osób bezrobotnych pozostała na tym samym poziomie.

W poniższej tabeli przedstawiono zmianę liczby osób bezrobotnych oraz jej dynamikę w stosunku do poprzedniego miesiąca i analogicznego miesiąca w poprzednim roku.

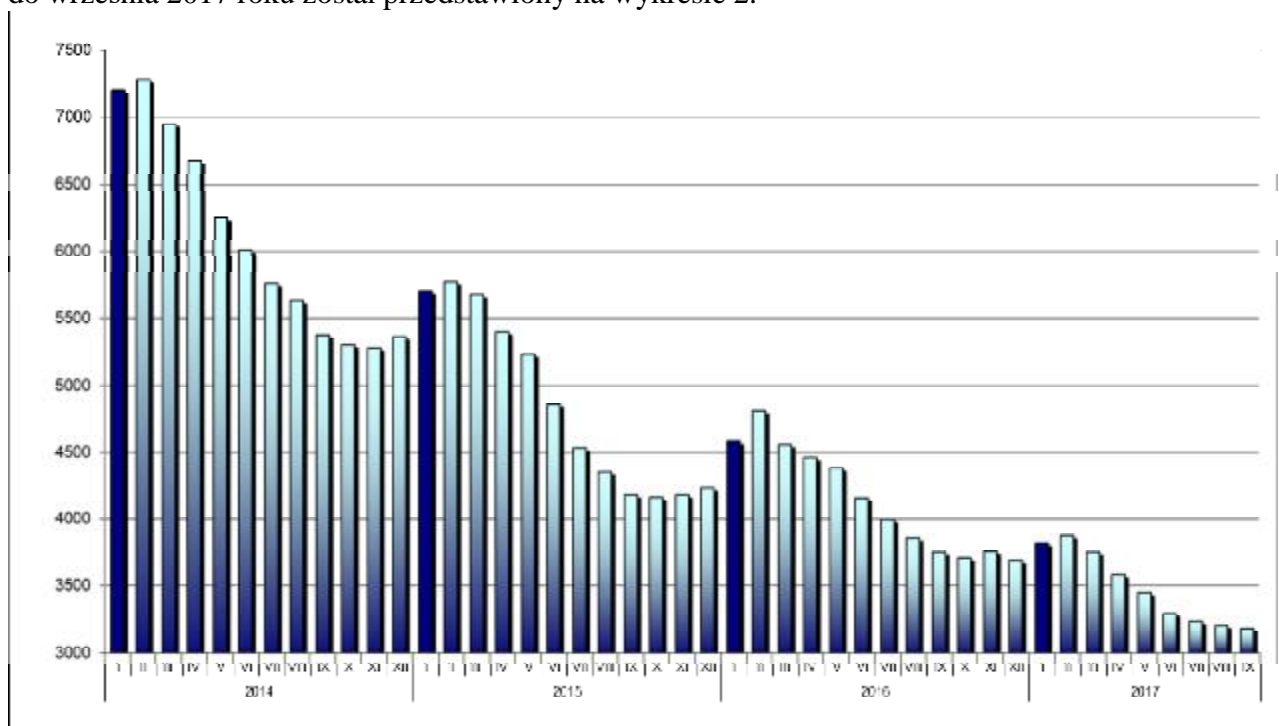
Jednostka	Liczba zarejestrowanych osób bezrobotnych			Różnica			
	30.09.2017r.	31.08.2017r.	30.09.2016r.	30.09.2017 r. / 31.08.2017 r.		30.09.2017 r. / 30.09.2016 r.	
				w liczbach	dynamika	w liczbach	Dynamika
miasto Piła	1645	1675	1875	-30	98,2	-230	87,7
gmina Białośliwie	112	112	170	0	100,0	-58	65,9
gmina Kaczory	160	153	175	7	104,6	-15	91,4
miasto i gmina Łobżenica	244	232	322	12	105,2	-78	75,8
gmina Miasteczko Krajeńskie	71	74	101	-3	95,9	-30	70,3
gmina Szydłowo	221	228	244	-7	96,9	-23	90,6
miasto i gmina Ujście	130	142	159	-12	91,5	-29	81,8
miasto i gmina Wyrzysk	407	424	490	-17	96,0	-83	83,1
miasto i gmina Wysoka	184	158	216	26	116,5	-32	85,2
RAZEM powiat pilski	3174	3198	3752	-24	99,2	-578	84,6

Zmiany w poziomie bezrobocia zostały przedstawione na wykresie poniżej.



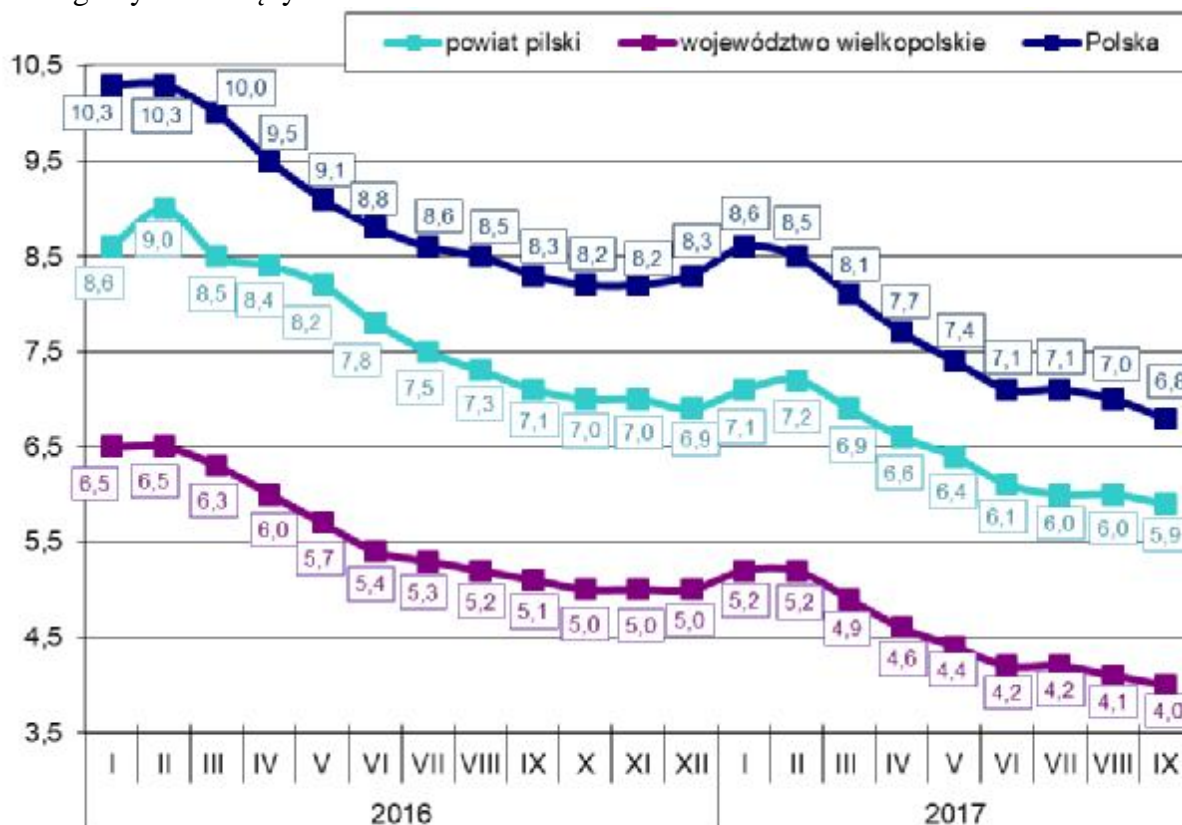
Wykres 1. Liczba zarejestrowanych osób bezrobotnych w powiecie pilskim (stan na koniec miesiąca)

Natomiast poziom bezrobocia w powiecie pilskim w okresie od stycznia 2014 roku do września 2017 roku został przedstawiony na wykresie 2.



Wykres 2. Poziom bezrobocia w powiecie pilskim w okresie od stycznia 2014 roku do września 2017 roku.

Stopa bezrobocia na koniec września 2017r. wyniosła w powiecie pilskim 5,9%, w województwie wielkopolskim 4,0% i w kraju 6,8%. Na wykresie poniżej przedstawiono stopę bezrobocia w powiecie pilskim, województwie wielkopolskim oraz w kraju na koniec poszczególnych miesięcy.



Wykres 3. Stopa bezrobocia w powiecie pilskim, województwie wielkopolskim i w kraju.

Stopa bezrobocia na koniec września 2017r. w porównaniu z końcem sierpnia 2017r. spadła o 0,2 punktu procentowego w kraju, natomiast w województwie wielkopolskim i w powiecie pilskim o 0,1 punktu procentowego.

Wskaźnik bezrobocia rejestrowanego na koniec września br. w powiecie pilskim ukształtował się na poziomie 3,7% (wg liczby bezrobotnych na koniec września 2017 roku i liczby ludności w wieku produkcyjnym wg stanu na koniec grudnia 2016 r. - najbardziej aktualne dane statystyczne). Ponadto w jednostkach administracyjnych powiatu pilskiego wskaźnik bezrobocia rejestrowanego wyniósł:

1. mig. Wyrzysk – 4,6%,
2. mig. Wysoka – 4,3%,
3. mig. Łobżenica – 4,0%,
4. gm. Szydłowo – 3,7%,
5. m. Piła – 3,6%,
6. gm. Białośliwie – 3,6%,
7. gm. Miasteczko Krajeńskie – 3,5%,
8. gm. Kaczory – 3,1%,
9. mig. Ujście – 2,5%.

W populacji osób bezrobotnych przeważały kobiety – ich liczba na koniec września 2017r. wyniosła 1.965 osób, tj. 61,9% ogółu. W porównaniu z końcem września 2016 roku, liczba kobiet była niższa o 234 tj. o 10,6%.

Najniższy odsetek bezrobotnych kobiet odnotowany został w mieście i gminie Ujście – 56,9% i w gminie Kaczory – 58,8%. Najwyższy odsetek bezrobotnych kobiet zanotowano w gminie Miasteczko Krajeńskie – 69,0%, w gminie Łobżenica – 68,0%. W pozostałych gminach powiatu udział bezrobotnych kobiet do ogółu bezrobotnych wyniósł w gminie Białośliwie – 67,9%, w mieście i gminie Wysoka – 65,8%, w mieście i gminie Wyrzysk – 65,6%, w gminie Szydłowo – 62,9% oraz w mieście Pile – 59,5%.

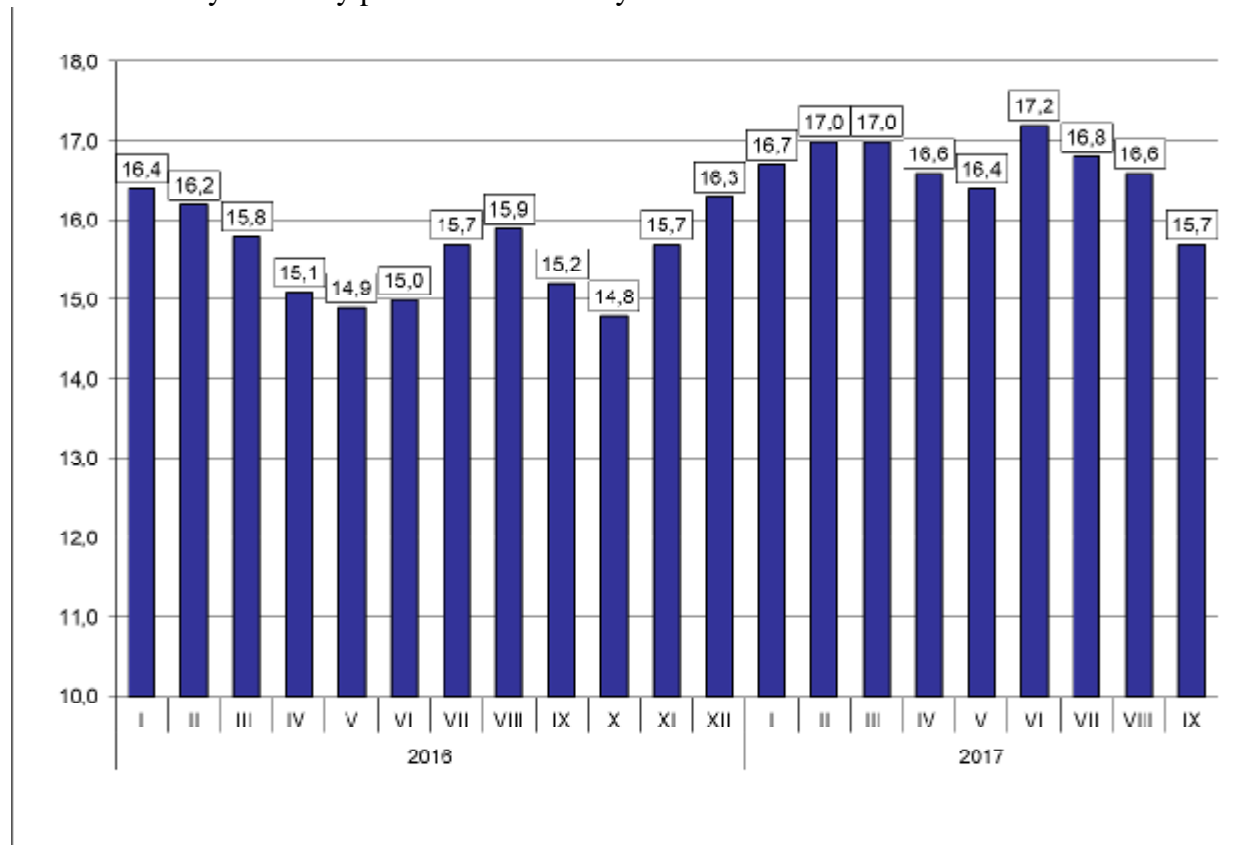
W poszczególnych jednostkach administracyjnych powiatu liczba kobiet, które po urodzeniu dziecka nie podjęły zatrudnienia przedstawiała się następująco:

Lp.	Gmina	Liczba kobiet zarejestrowanych na koniec 30.09.2017 r.	Liczba kobiet, które nie podjęły zatrudnienia po urodzeniu dziecka na koniec 30.09.2017 r.	% udział kobiet, które nie podjęły zatrudnienia (...) do zarejestrowanych kobiet
1.	Piła	979	278	28,4
2.	Białośliwie	76	19	25,0
3.	Kaczory	94	40	42,6
4.	Łobżenica	166	50	30,1
5.	Miasteczko Krajeńskie	49	14	28,6
6.	Szydłowo	139	62	44,6
7.	Ujście	74	23	31,1
8.	Wyrzysk	267	72	27,0
9.	Wysoka	121	41	33,9
	Ogółem	1965	599	30,5

Na koniec września 2017r. zarejestrowanych było 599 kobiet, które po urodzeniu dziecka nie podjęły zatrudnienia, tj. 30,5% ogółu zarejestrowanych kobiet.

Na koniec września 2017 r. prawo do zasiłku dla bezrobotnych posiadało 497 osób, tj. 15,7% zarejestrowanych. W porównaniu do poprzedniego miesiąca wskaźnik ten spadł o 0,9 punktu procentowego, natomiast w odniesieniu do końca września 2016 r. był wyższy o 0,5 punktu procentowego.

Zmiany wysokości udziału osób z prawem do zasiłku w ogólnej liczbie zarejestrowanych osób bezrobotnych zostały przedstawione na wykresie 4.



Wykres 4. Udział osób z prawem do zasiłku w ogólnej liczbie zarejestrowanych osób bezrobotnych na koniec miesiąca.

W okresie analizowanego miesiąca w Powiatowym Urzędzie Pracy w Pile zarejestrowało się 716 osób, w tym 369 kobiet. W porównaniu z wrześniem 2016r. „napływ” do bezrobocia był wyższy o 16 osób, tj. o 2,3%.

Szczegółowe informacje dotyczące osób nowo zarejestrowanych z podziałem na poszczególne gminy powiatu pilskiego zostały przedstawione w załączonej tabeli 4 i 4a.

Spośród osób nowo zarejestrowanych 597 pracowały zawodowo przed nabyciem statusu bezrobotnego – stanowili oni 83,4% „napływu” do bezrobocia. Porównując z analogicznym okresem 2016 roku, udział osób poprzednio pracujących wśród nowo zarejestrowanych był niższy o 0,9 punktu procentowego.

Udział podstawowych grup bezrobotnych wśród osób nowo zarejestrowanych oraz wśród ogólnej liczby osób bezrobotnych na koniec września 2017 r. przedstawiał się następująco:

Podstawowe grupy osób bezrobotnych	Udział wśród osób nowo zarejestrowanych we wrześniu 2017r. (%)	Udział wśród ogółu zarejestrowanych na koniec września 2017r. (%)
Kobiety	51,5	61,9
osoby poprzednio pracujące	83,4	86,6
– w tym zwolnione z przyczyn dot. zakładu pracy	0,5	2,9
osoby z prawem do zasiłku	14,9	15,7
osoby zamieszkałe na wsi	35,3	35,7
osoby w okresie do 12 miesięcy od dnia ukończenia nauki	12,4	3,5
bez kwalifikacji zawodowych	27,9	26,5
bez doświadczenia zawodowego	27,2	20,4

Dokładne informacje o poszczególnych kategoriach zarejestrowanych osób – podane w liczbach bezwzględnych – przedstawiają załączone tabele nr 1, 2 i 3.

Wśród osób, które zarejestrowały się w Urzędzie we wrześniu 2017r., 160 zarejestrowały się po raz pierwszy, a 556 po raz kolejny, co stanowiło odpowiednio: 22,3% i 77,7% spośród ogółu osób nowo zarejestrowanych. W analogicznym okresie 2016 roku wskaźniki te wyniosły odpowiednio: 24,1% oraz 75,9%. Ponadto 35,3% (253 osoby) nowych rejestracji stanowili mieszkańcy wsi – o 4,4 punktu procentowego mniej aniżeli w 2016 roku.

Udziały osób bezrobotnych będących w szczególnej sytuacji na rynku pracy w ogólnej liczbie zarejestrowanych osób bezrobotnych oraz wśród osób nowo zarejestrowanych przedstawiono w tabeli poniżej.

Wyszczególnienie	Udział wśród osób nowo zarejestrowanych we wrześniu 2017r. (%)	Udział wśród ogółu zarejestrowanych na koniec września 2017r. (%)
do 30 roku życia	47,2	27,8
– w tym do 25 roku życia	66,7	52,6
długotrwale bezrobotne	26,1	45,5
powyżej 50 roku życia	18,6	28,8
korzystające ze świadczeń z pomocy społecznej	6,6	3,1
posiadające co najmniej jedno dziecko do 6 roku życia	12,6	21,3
posiadające co najmniej jedno dziecko niepełnosprawne do 18 roku życia	0,0	0,3
niepełnosprawni	9,1	11,8

Spośród osób zarejestrowanych na koniec września 2017r. profil pomocy ustalono dla 3.022 osób bezrobotnych. Najwięcej było osób z ustalonym II profilem – 1.625 osób, tj. 53,8% sprofilowanych. III profil pomocy ustalono dla 1.268 osób, tj. 42,0%, natomiast I profil pomocy ustalono jedynie dla 129 osób, tj. 4,3%.

Liczba bezrobotnych z ustalonym profilem pomocy w miesiącu sprawozdawczym i na koniec września 2017r. przedstawia tabela poniżej:

Wyszczególnienie		Liczba wywiadów zakończonych ustaleniem profilu pomocy		Liczba bezrobotnych z ustalonym profilem pomocy	
		w okresie sprawozdawczym		w końcu miesiąca sprawozdawczego	
		razem	kobiety	razem	kobiety
Ogółem		621	335	3022	1890
z tego	profil I	41	19	129	71
	profil II	456	229	1625	945
	profil III	124	87	1268	874

We wrześniu 2017r. z ewidencji bezrobotnych Powiatowego Urzędu Pracy w Pile wyłączono 740 osób (w tym 415 kobiet) – o 62 osoby, tj. o 7,7% mniej aniżeli we wrześniu 2016 r. Najwięcej osób bezrobotnych wyłączono w mieście Pile – 389 osób. W pozostałych jednostkach administracyjnych powiatu wyłączono w: Wyrzysku – 93 osoby, Łobżenicy – 57 osób, Białośliwiu – 40 osób, Ujściu – 40 osób, Szydłowie – 37 osób, Kaczorach – 33 osoby, Wysokiej – 30 osób i Miasteczku Krajeńskim – 21 osób.

Szczegółowe informacje dotyczące osób wyłączonych z ewidencji Powiatowego Urzędu Pracy w Pile, w podziale na gminy, przedstawiono w załączonej tabeli nr 5, natomiast rozliczenie „napływu” i „odpływu” osób do 30. roku życia, w tym do 25. roku życia, powyżej 50 roku życia oraz osób długotrwale bezrobotnych, w podziale na gminy, przedstawiają tabele nr 6, 6a, 6b i 6c.

Szczegółowe informacje dotyczące „napływu” i „odpływu” na terenie poszczególnych gmin powiatu pilskiego we wrześniu 2017 r. przedstawia poniższa tabela.

Lp.	Gmina	Napływ			Odpływ		
		Liczba osób bezrobotnych ogółem	w tym kobiet	% udział	Liczba osób bezrobotnych ogółem	w tym kobiet	% udział
1.	Piła	359	189	52,6	389	217	55,8
2.	Białośliwie	40	20	50,0	40	19	47,5
3.	Kaczory	40	17	42,5	33	23	69,7
4.	Łobżenica	69	35	50,7	57	31	54,4
5.	Miasteczko Krajeńskie	18	11	61,1	21	13	61,9
6.	Szydłowo	30	15	50,0	37	24	64,9
7.	Ujście	28	15	53,6	40	24	60,0
8.	Wyrzysk	76	34	44,7	93	50	53,8
9.	Wysoka	56	33	58,9	30	14	46,7
	Powiat pilski	716	369	51,5	740	415	56,1

Spośród ogółu wyłączonych, najwięcej osób, bo 293 (39,6%) wyrejestrowano z powodu podjęcia pracy, z czego:

- pracy niesubsydiowanej – 214 osób, tj. 28,9% ogółu wyłączonych,
- pracy subsydiowanej – 79 osób, tj. 10,7% ogółu wyłączonych.

Pozostałe 447 osób (60,4%) wyłączono, z powodu:

- rozpoczęcia stażu – 74 osoby, tj. 10,0%,
rozpoczęcia szkolenia – 45 osób, tj. 6,1%,
w tym w ramach bonu szkoleniowego – 1 osoba, tj. 2,2%,
- niepotwierdzenia gotowości do podjęcia pracy – 253 osoby, tj. 34,2%,
- odmowy bez uzasadnionej przyczyny przyjęcia propozycji odpowiedniej pracy lub innej formy pomocy, w tym ramach PAI – 20 osób, tj. 2,7%,
- rozpoczęcia prac społecznie użytecznych – 1 osoba, tj. 0,1%,
w tym w ramach PAI – 1 osoba, tj. 100,0%,
- dobrowolnej rezygnacji ze statusu bezrobotnego – 27 osób, tj. 3,7%,
- nabycia praw emerytalnych lub rentowych – 1 osoba, tj. 0,1%,
- innych – 26 osób, tj. 3,5% ogółu wyłączonych.

We wrześniu 2017r. aktywnymi formami przeciwdziałania bezrobociu objęto 154 osoby.

W okresie analizowanego miesiąca do Urzędu zgłoszono 493 wolne miejsca pracy i miejsca aktywizacji zawodowej, tj. o 15 więcej aniżeli we wrześniu 2016r. i o 16 więcej niż w sierpniu 2017 r. Spośród wszystkich wolnych miejsc pracy, 446 dotyczyły zatrudnienia lub innej pracy zarobkowej (w tym 88 – pracy subsydiowanej), a 47 dotyczyło miejsc aktywizacji zawodowej. 358 wolnych miejsc pracy (72,6%) dotyczyło pracy niesubsydiowanej, a 135 (27,4%) pracy subsydiowanej. Ponadto 45 wolnych miejsc dotyczyło propozycji zatrudnienia/innej pracy zarobkowej lub aktywizacji zawodowej w sektorze publicznym. Spośród wolnych miejsc ogółem 9 skierowanych było dla osób niepełnosprawnych. Szczegółowe informacje dotyczące wolnych miejsc pracy i miejsc aktywizacji zawodowej zostały przedstawione w załączonej tabeli nr 7.

We wrześniu 2017 r. Firma Broaster Polska Sp. z o.o. zgłosiła zwolnienie 2 pracowników na podstawie ustawy o szczególnych zasadach rozwiązywania z pracownikami stosunków pracy z przyczyn niedotyczących pracowników.

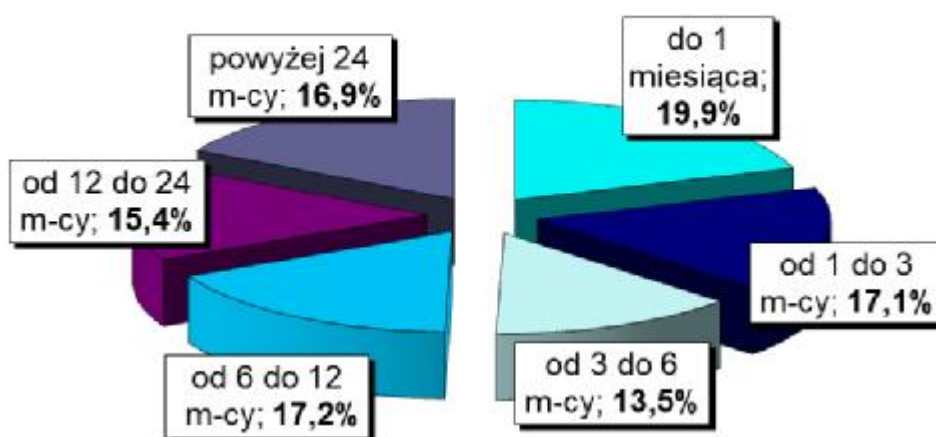
W tym samym okresie firma Broaster Polska Sp. z o.o. dokonała zwolnienia 2 osób z przyczyn niedotyczących pracowników.

Na koniec września 2017 roku w Powiatowym Urzędzie Pracy w Pile zarejestrowanych było 79 osób zwolnionych z przyczyn niedotyczących pracowników, tj. o 128 osób (61,8%) mniej aniżeli na koniec września 2016r.

2. Charakterystyka populacji bezrobotnych

Analizując populację zarejestrowanych osób bezrobotnych pod względem czasu pozostawania bez pracy można zauważyć, że na koniec września br. najliczniejszą grupę stanowiły osoby pozostające bez pracy do 1 miesiąca – 630 osób, tj. 19,9% ogółu. Liczną była również grupa osób pozostających bez pracy od 6 do 12 miesięcy – 547 osób, tj. 17,2%. Najmniej liczną grupę stanowiły osoby pozostające bez pracy od 3 do 6 miesięcy – 429 osób, tj. 13,5% ogółu.

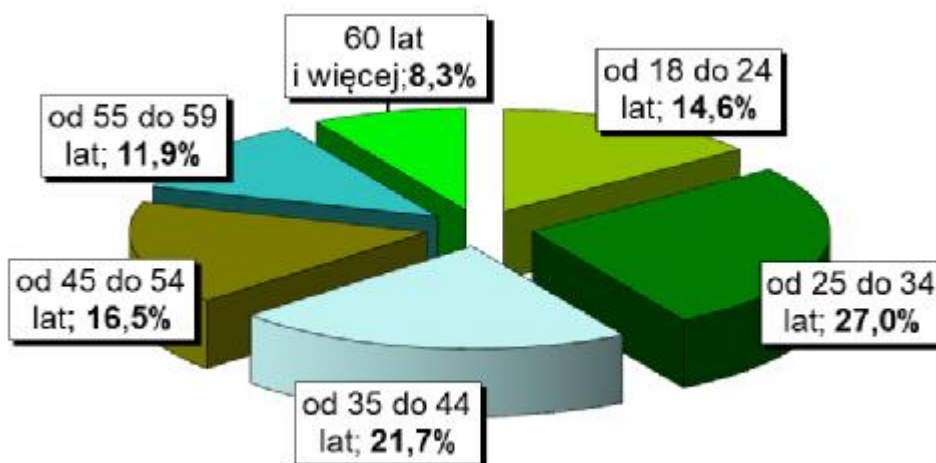
Na wykresie 5. przedstawiono strukturę osób bezrobotnych ze względu na czas pozostawania bez pracy.



Wykres 5. Struktura osób bezrobotnych według czasu pozostawania bez pracy – stan na koniec września 2017 r.

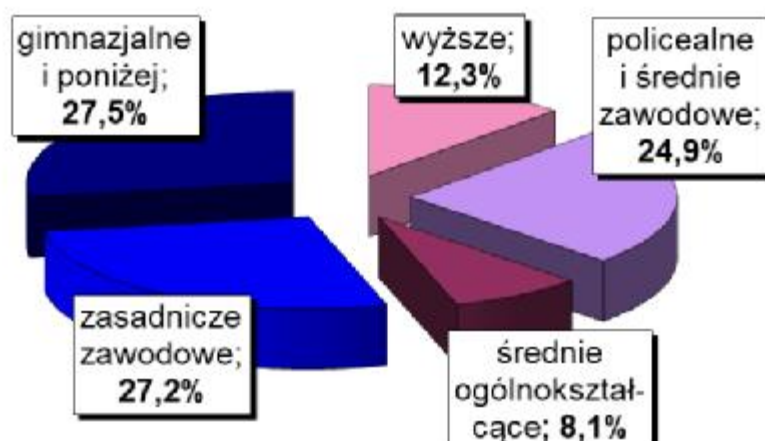
Biorąc pod uwagę wiek osób bezrobotnych należy wskazać, że najczęściej zarejestrowanych mieściło się w przedziale wiekowym od 25 do 34 roku życia – 856 osób, tj. 27,0% ogółu. Liczną była również grupa osób z przedziału od 35 do 44 lat – 689 osób, tj. 21,7% ogółu. Najmniej liczne grupy wiekowe stanowiły osoby w przedziale od 55 do 59 lat – 377 osób, tj. 11,9% ogółem oraz od 60 lat i więcej – 266 osób, tj. 8,3% ogółu.

Na wykresie poniżej przedstawiono strukturę osób bezrobotnych ze względu na wiek.



Wykres 6. Struktura osób bezrobotnych według wieku – stan na koniec września 2017 r.

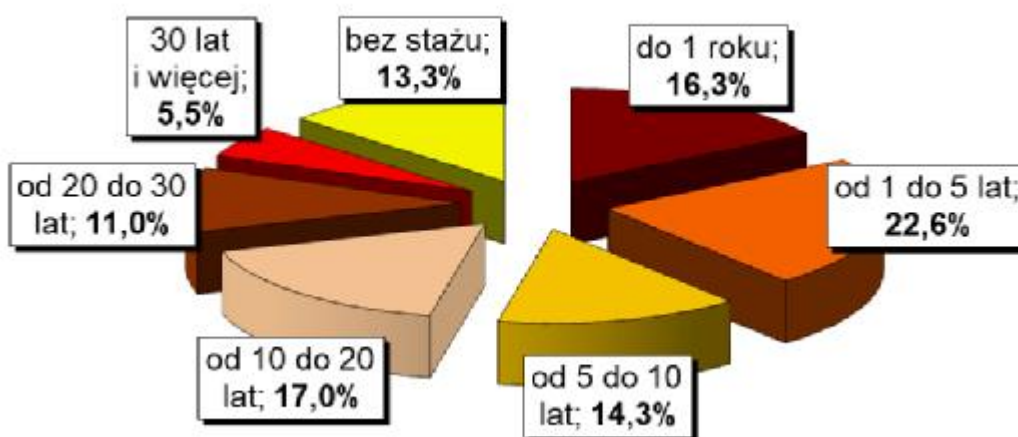
Charakteryzując osoby bezrobotne pod względem posiadanego wykształcenia należy podkreślić, że najliczniejsza była grupa osób posiadających wykształcenie gimnazjalne i poniżej – 873 osoby, tj. 27,5% ogółu. Bardzo liczna była również grupa osób z wykształceniem zasadniczym zawodowym – 864 osoby, tj. 27,2% ogółu oraz z wykształceniem na poziomie policealnym i średnim zawodowym – 791 osób, tj. 24,9% ogółu. Wyższe wykształcenie posiadało 390 osób, tj. 12,3% ogółu, natomiast najmniej osób posiadało wykształcenie średnie ogólnokształcące – 256 osób, tj. 8,1% ogółu. Na poniższym wykresie została przedstawiona struktura osób bezrobotnych ze względu na posiadane wykształcenie.



Wykres 7. Struktura osób bezrobotnych według wykształcenia – stan na koniec września 2017 r.

Pod względem posiadanego stażu pracy, najliczniejszą grupę stanowiły osoby ze stażem od 1 do 5 lat – 716 osób, tj. 22,6% ogółu. Liczna była również grupa osób ze stażem od 10 do 20 lat – 538 osób, tj. 17,0% oraz do 1 roku – 518 osób, tj. 16,3% ogółu. Najmniej osób posiadało staż pracy od 20 do 30 lat – 349 osób, tj. 11,0% oraz ponad 30 lat stażu pracy – 174 osoby, tj. 5,5% ogółu.

Na wykresie 8. przedstawiono strukturę osób bezrobotnych ze względu na staż pracy.



Wykres 8. Struktura osób bezrobotnych według stażu pracy – stan na koniec września 2017 r.

Szczegółowe dane dotyczące liczby osób bezrobotnych według czasu pozostawania bez pracy, wieku, poziomu wykształcenia oraz stażu pracy, przedstawiono w załączonej tabeli nr 9.

3. Działania Urzędu na powiatowym rynku pracy.

We wrześniu 2017r. doradcy zawodowi w Powiatowym Urzędzie Pracy świadczyli 143 usługi dla osób bezrobotnych.

Liczba wizyt osób korzystających z usług doradców zawodowych

Lp.	Rodzaj usługi	Liczba wizyt osób:		
		bezrobotnych	poszukujących pracy	niezarejestrowanych
1.	porada indywidualna	99	0	0
2.	indywidualna informacja zawodowa	10	0	0
3.	grupowa informacja zawodowa	31	0	0
4.	porada grupowa	3	0	0

W ramach grupowej informacji zawodowej w miesiącu wrześniu 2017r. przeprowadzono łącznie **10 spotkań** informacyjnych w ramach grupowej informacji zawodowej oraz **1 spotkanie** w ramach porady grupowej.

Zorganizowano 6 spotkań dla osób bezrobotnych do 30 roku życia dotyczących programu POWER, które miały na celu zwiększenie aktywności zawodowej osób młodych poprzez umożliwienie im nabycia nowych, praktycznych umiejętności, kwalifikacji zawodowych oraz pierwszego doświadczenia zawodowego. W szczególności zaakcentowano usługi realizowane w ramach programu POWER: bon stażowy, staż, jednorazowe środki na podjęcie własnej działalności gospodarczej. Dodatkowo poinformowano o nowej formie wsparcia służącej aktywizacji osób młodych: refundacja dla pracodawcy części kosztów zatrudnienia osoby do 30 r.ż. Omówiono kryteria uczestnictwa w programie POWER oraz w w/w formach wsparcia, a także zaakcentowano korzyści wynikające z udziału w programie. Ponadto zbadano oczekiwania uczestników wobec PUP dotyczące aktywizacji zawodowej.

Ponadto przeprowadzono 2 spotkania dla osób do 30 roku życia, na których omówiono podstawowe usługi PUP – pośrednictwo pracy, informację i poradnictwo zawodowe oraz organizację szkoleń zawodowych – a także instrumenty rynku pracy i instrumenty wspierające usługi rynku pracy. Zaprezentowano i omówiono usługi realizowane w ramach programu POWER oraz nowe instrumenty adresowane do osób młodych: bon szkoleniowy, stażowy, bon na zasiedlenie oraz bon zatrudnieniowy. Ponadto zbadano oczekiwania uczestników wobec PUP dotyczące aktywizacji zawodowej.

Przeprowadzono 1 spotkanie dla zainteresowanych rozpoczęciem własnej działalności gospodarczej. Podczas spotkania przedstawiono i omówiono warunki ubiegania się o jednorazowe środki finansowe z PUP na uruchomienie własnej firmy akcentując: informacje ogólne, wyłączenia przedmiotowe, zabezpieczenia zwrotu środków oraz informacje dodatkowe. Uczestnikom spotkania udostępniono kryteria oraz wnioski.

W miesiącu wrześniu br. zorganizowane było 1 spotkanie dla bezrobotnych osób niepełnosprawnych, na którym zaprezentowano i omówiono usługi tut. Urzędu oraz instrumenty skierowane do w/w grupy, m.in.: staże, szkolenia zawodowe, dotacja na podjęcie własnej działalności gospodarczej oraz refundacja kosztów doposażenia/wyposażenia stanowiska pracy dla osoby niepełnosprawnej. W szczególności podkreślono korzyści

wynikające z udziału w w/w formach wsparcia. Zwrócono również uwagę uczestników spotkania na instytucje publiczne wspierające osoby niepełnosprawne, m.in.: Powiatowe Centrum Pomocy Rodzinie, Wydział Spraw Obywatelskich, Zarządzania Kryzysowego i Aktywizacji Osób Niepełnosprawnych oraz Powiatowy Zespół ds. Orzekania o Niepełnosprawności. Poinformowano również o Zakładach Pracy Chronionej.

Na spotkaniach udostępniano ulotki informacyjne PUP, wzory dokumentów aplikacyjnych i rozmowy kwalifikacyjnej, wykaz portali internetowych poświęconych ofertom pracy, kryteria i wnioski, a także aktualne oferty pracy.

W ramach poradnictwa grupowego we wrześniu 2017r. odbyła się **1 porada grupowa:**

- „*Metody i sposoby aktywnego poszukiwania pracy, czyli jak skutecznie poruszać się po rynku pracy*”- celem zajęć było wyposażenie uczestników w wiedzę na temat metod i technik poszukiwania pracy, rozpoznanie niepowodzeń w poszukiwaniu pracy oraz określenie indywidualnych sposobów poszukiwania ofert zatrudnienia.

W miesiącu wrześniu 2017r. nawiązano współpracę z 23 nowymi partnerami, w tym z 19 z inicjatywy pośredników pracy.

Pośrednicy pracy pozyskali wolne miejsca pracy na 299 stanowisk, z tego:

- od nowych partnerów na 33 stanowisk,
- od dotychczasowych partnerów na 266 stanowisk.

Partnerzy Urzędu we wrześniu 2017r. zgłosili oferty pracy na 147 stanowisk, z tego:

- nowi partnerzy na 27 stanowisk,
- dotychczasowi partnerzy na 120 stanowiska.

W miesiącu wrześniu br. pośrednicy zorganizowali 14 giełd pracy dla 8 firm oraz 8 spotkań rekrutacyjnych dla 3 firm. W/w giełdy i spotkania rekrutacyjne umożliwiły pracodawcom kontakt z wieloma kandydatami do pracy lub do odbycia stażu, dobranymi przez pracowników urzędu spośród osób zarejestrowanych w urzędzie w celu pozyskania do pracy lub stażu kandydatów odpowiadających wymaganiom tego pracodawcy.

W dniu 29.09.2017r. odbyło się posiedzenie Powiatowej Rady Rynku Pracy, na której podjęto 8 uchwał w sprawie:

- realizacji wydatków na aktywne formy przeciwdziałania bezrobociu w okresie I – VIII 2017 roku,
- realizacji wydatków na inne fakultatywne zadania w okresie I - VIII 2017roku,
- umorzenia nienależnie pobranych świadczeń.


DYREKTOR
Powiatowego Urzędu Pracy w Pile
Ezba Dorota

STAN I STRUKTURA BEZROBOCIA NA KONIEC WRZEŚNIA I WE WRZEŚNIU 2017 R.

Wyszczególnienie		Bezrobotni zarejestrowani		Bezrobotni, którzy podjęli pracę		Bezrobotni zarejestrowani				
		w miesiącu sprawozdawczym		w końcu mies. sprawozdawczego		ogółem		w tym z prawem do zasiłku		
		razem	kobiety	razem	kobiety	razem	kobiety	razem	kobiety	
		1	2	3	4	5	6	7	8	
0										
Ogółem (w. 02+04)	01	716	369	293	176	3174	1965	497	313	
z tego osoby	poprzednio pracujące	02	597	299	259	157	2750	1668	497	313
	w tym zwolnione z przyczyn dotyczących zakładu pracy	03	3	1	3	1	79	48	25	12
	dotychczas niepracujące	04	119	70	34	19	424	297	0	0
Wybrane kategorie bezrobotnych (z ogółem)										
Zamieszkali na wsi	05	253	129	98	57	1132	744	174	105	
w tym posiadający gospodarstwo rolne	06	0	0	0	0	0	0	0	0	
Osoby w okresie do 12 miesięcy od dnia ukończenia nauki	07	89	51	24	13	110	61	3	3	
Cudzoziemcy	08	0	0	0	0	1	1	0	0	
Bez kwalifikacji zawodowych	09	200	108	47	27	842	567	77	58	
Bez doświadczenia zawodowego	10	195	108	57	33	647	460	1	0	
Kobiety, które nie podjęły zatrudnienia po urodzeniu dziecka	11	0	58	0	16	0	599	0	30	
Osoby będące w szczególnej sytuacji	12	654	352	207	122	2671	1691	377	235	
z wieksza 12	do 30 roku życia	13	338	180	117	74	881	625	94	68
	w tym do 25 roku życia	14	225	118	57	32	463	323	35	27
	długotrwale bezrobotne	15	187	115	63	39	1445	992	5	5
	powyżej 50 roku życia	16	133	55	40	16	913	399	211	101
	korzystające ze świadczeń z pomocy społecznej	17	47	26	1	0	99	58	1	1
	posiadające co najmniej jedno dziecko do 6 roku życia	18	90	73	44	32	677	618	104	97
	posiadające co najmniej jedno dziecko niepełnosprawne do 18 roku życia	19	0	0	0	0	8	8	0	0
	niepełnosprawni	20	65	29	18	8	373	183	69	38

Tabela nr 2

STAN I STRUKTURA BEZROBOCIA NA KONIEC WRZEŚNIA I WE WRZEŚNIU 2017 R.

Wyszczególnienie		Ogółem	Kobiety	Z ogółem zamieszkali na wsi		Z ogółem z prawem do zasiłku			
				razem	kobiety	razem	kobiety		
0		1	2	3	4	5	6		
Bezrobotni według stanu w końcu miesiąca poprzedzającego sprawozdanie		21	3198	2011	1141	766	532	346	
Bezrobotni zarejestrowani w miesiącu sprawozdawczym (w. 23+24)		22	716	369	253	129	107	62	
z tego	po raz pierwszy	23	160	81	44	22	21	11	
	po raz kolejny	24	556	288	209	107	86	51	
z wiersza 22	po pracach interwencyjnych	25	0	0	0	0	0	0	
	po robotach publicznych	26	0	0	0	0	0	0	
	po stażu	27	34	24	10	7	2	2	
	po odbyciu przygotowania zawodowego dorosłych	28	0	0	0	0	0	0	
	po szkoleniu	29	53	27	25	14	8	2	
	po pracach społecznie użytecznych	30	49	24	39	18			
	Osoby wyłączone z ewidencji bezrobotnych w miesiącu sprawozdawczym (w.32+49+51+53+54+56 do 65)	31	740	415	262	151			
z tego z przyczyn	podjęcia pracy w miesiącu sprawozdawczym (w. 33+36)	32	293	176	98	57			
	niesubsydiowanej	33	214	132	77	46			
	w tym	podjęcie działalności gospodarczej	34	9	5	4	2		
		pracy sezonowej	35	0	0	0	0		
	subsydiowanej (w.37+38+39+41 do 48)	36	79	44	21	11			
	z tego	prac interwencyjnych	37	2	2	0	0		
		robót publicznych	38	9	3	2	1		
		podjęcia działalności gospodarczej	39	7	5	0	0		
		w tym w ramach bonu na zasiedlenie	40	0	0	0	0		
		podjęcia pracy w ramach refundacji kosztów zatrudnienia bezrobotnego	41	11	5	5	2		
		podjęcia pracy poza miejscem zamieszkania w ramach bonu na zasiedlenie	42	1	1	0	0		
		podjęcia pracy w ramach bonu zatrudnieniowego	43	0	0	0	0		
		podjęcia pracy w ramach świadczenia aktywizacyjnego	44	0	0	0	0		
		podjęcia pracy w ramach grantu na telepracę	45	0	0	0	0		
		podjęcia pracy w ramach refundacji składek na ubezpieczenia społeczne	46	0	0	0	0		
		podjęcia pracy w ramach dofinansowania wynagrodzenia za zatrudnienie skierowanego bezrobotnego powyżej 50 roku życia	47	0	0	0	0		
		inne	48	49	28	14	8		
		rozpoczęcia szkolenia	49	45	28	22	14		
		w tym w ramach bonu szkoleniowego	50	1	0	0	0		
	rozpoczęcia stażu	51	74	58	32	25			
	w tym w ramach bonu stażowego	52	0	0	0	0			
	rozpoczęcia przygotowania zawodowego dorosłych	53	0	0	0	0			
	rozpoczęcia prac społecznie użytecznych	54	1	1	0	0			
	w tym w ramach PAI	55	1	1	0	0			
	skierowania do agencji zatrudnienia w ramach zlecenia działań aktywizacyjnych	56	0	0	0	0			
	odmowy bez uzasadnionej przyczyny przyjęcia propozycji odpowiedniej pracy lub innej formy pomocy, w tym w ramach PAI	57	20	4	7	1			
	odmowy ustalenia profilu pomocy	58	0	0	0	0			
niepotwierdzenia gotowości do pracy	59	253	109	83	38				
dobrowolnej rezygnacji ze statusu bezrobotnego	60	27	19	9	8				
podjęcia nauki	61	0	0	0	0				
osiągnięcia wieku emerytalnego	62	0	0	0	0				
nabycia praw emerytalnych lub rentowych	63	1	1	0	0				
nabycia praw do świadczenia przedemerytalnego	64	0	0	0	0				
innych	65	26	19	11	8				
Bezrobotni według stanu w końcu miesiąca sprawozdawczego (w.21+22-31)		66	3174	1965	1132	744			
w tym zarejestrowani po raz pierwszy		67	532	318	177	113			

Tabela nr 3

STAN I STRUKTURA BEZROBOCIA NA KONIEC WRZEŚNIA I WE WRZEŚNIU 2017 R.

Wyszczególnienie		Do 30 roku życia		w tym do 25 roku życia		Powyżej 50 roku życia		Długotrwałe bezrobotni	
		razem	kobiety	razem	kobiety	razem	kobiety	razem	kobiety
0		1	2	3	4	5	6	7	8
Bezrobotni według stanu w końcu miesiąca poprzedzającego sprawozdanie	68	870	659	423	324	903	386	1434	982
Bezrobotni zarejestrowani w miesiącu sprawozdawczym (w.70+71)	69	338	180	225	118	133	55	187	115
z tego									
po raz pierwszy	70	125	62	107	51	10	4	0	0
po raz kolejny	71	213	118	118	67	123	51	187	115
z wiersza 69									
po pracach interwencyjnych	72	0	0	0	0	0	0	0	0
po robotach publicznych	73	0	0	0	0	0	0	0	0
po stażu	74	20	13	11	7	2	1	3	3
po odbyciu przygotowania zawodowego dorosłych	75	0	0	0	0	0	0	0	0
po szkoleniu	76	53	27	38	23	0	0	8	3
po pracach społecznie użytecznych	77	1	1	0	0	28	10	48	24
Osoby wyłączone z ewidencji bezrobotnych w miesiącu sprawozdawczym (w.79+96+98+100+101+103 do 112)	78	315	204	176	112	123	42	176	105
podjęcia pracy w mies. sprawozdawczym (w.80+83)	79	117	74	57	32	40	16	63	39
niesubsydiowanej	80	58	38	23	14	37	16	50	32
w tym									
podjęcie działalności gospodarczej	81	2	1	0	0	0	0	3	1
pracy sezonowej	82	0	0	0	0	0	0	0	0
subsydiowanej (w.84+85+86+88 do 95)	83	59	36	34	18	3	0	13	7
z tego									
prac interwencyjnych	84	1	1	0	0	0	0	1	1
robót publicznych	85	1	1	0	0	2	0	8	3
podjęcia działalności gospodarczej	86	4	3	1	0	0	0	1	1
w tym w ramach bonu na zasiedlenie	87	0	0	0	0	0	0	0	0
podjęcia pracy w ramach refundacji kosztów zatrudnienia bezrobotnego	88	5	2	3	1	0	0	2	1
podjęcia pracy poza miejscem zamieszkania w ramach bonu na zasiedlenie	89	1	1	1	1	0	0	0	0
podjęcia pracy w ramach bonu zatrudnieniowego	90	0	0	0	0	0	0	0	0
podjęcia pracy w ramach świadczenia aktywizacyjnego	91	0	0	0	0	0	0	0	0
podjęcia pracy w ramach grantu na telepracę	92	0	0	0	0	0	0	0	0
podjęcia pracy w ramach refundacji składek na ubezpieczenia społeczne	93	0	0	0	0	0	0	0	0
podjęcia pracy w ramach dofinansowania wynagrodzenia za zatrudnienie skierowanego bezrobotnego powyżej 50 roku życia	94	0	0	0	0	0	0	0	0
inne	95	47	28	29	16	1	0	1	1
z tego z przyczyn									
rozpoczęcia szkolenia	96	45	28	35	23	0	0	3	3
w tym w ramach bonu szkoleniowego	97	1	0	1	0	0	0	0	0
rozpoczęcia stażu	98	30	30	18	18	10	2	22	15
w tym w ramach bonu stażowego	99	0	0	0	0	0	0	0	0
rozpoczęcia przygotowania zawodowego dorosłych	100	0	0	0	0	0	0	0	0
rozpoczęcia prac społecznie użytecznych	101	1	1	0	0	0	0	1	1
w tym w ramach PAI	102	1	1	0	0	0	0	1	1
skierowanie do agencji zatrudnienia w ramach zlecania działań aktywizacyjnych	103	0	0	0	0	0	0	0	0
odmowy bez uzasadnionej przyczyny przyjęcia propozycji odpowiedniej pracy lub innej formy pomocy, w tym w ramach PAI	104	8	3	3	0	4	1	2	1
odmowy ustalenia profilu pomocy	105	0	0	0	0	0	0	0	0
niepotwierdzenia gotowości do pracy	106	93	50	52	30	59	18	65	32
dobrowolnej rezygnacji ze statusu bezrobotnego	107	14	11	8	6	5	4	12	9
podjęcia nauki	108	0	0	0	0	0	0	0	0
osiągnięcia wieku emerytalnego	109	0	0	0	0	0	0	0	0
nabycia praw emerytalnych lub rentowych	110	0	0	0	0	0	0	0	0
nabycia praw do świadczenia przedemerytalnego	111	0	0	0	0	0	0	0	0
innych	112	7	7	3	3	5	1	8	5
Bezrobotni, którzy w miesiącu sprawozdawczym utracili status osoby będącej w szczególnej sytuacji na rynku pracy	113	12	10	9	7	0	0	0	0
Bezrobotni według stanu w końcu miesiąca sprawozdawczego (w.68+69-78)	114	881	625	463	323	913	399	1445	992
w tym zarejestrowani po raz pierwszy	115	270	180	201	132	140	60	153	109

Tabela nr 4

ROZLICZENIE "NAPŁYWU" BEZROBOTNYCH WE WRZEŚNIU 2017 R.

WYSZCZEGÓLNIENIE A) WRZESIEŃ 2017 R. B) NARASTAJĄCO OD POCZĄTKU ROKU		JEDNOSTKA									RAZEM	
		Piła	Białośliwie	Kaczory	Łobżenica	Miasteczko Krajńskie	Szydłowo	Ujście	Wyrzysk	Wysoka		
BEZROBOTNI ZAREJESTROWANI	A	359	40	40	69	18	30	28	76	56	716	
	B	2 826	216	251	407	120	328	249	642	278	5 317	
Z TEGO	PO RAZ PIERWSZY	A	93	5	10	13	5	3	7	14	10	160
		B	525	28	55	51	22	62	40	92	48	923
	PO RAZ KOLEJNY	A	266	35	30	56	13	27	21	62	46	556
		B	2 301	188	196	356	98	266	209	550	230	4 394
PO PRACACH INTERWENCYJNYCH	A	0	0	0	0	0	0	0	0	0	0	
	B	2	0	0	0	0	0	0	0	0	2	
PO ROBOTACH PUBLICZNYCH	A	0	0	0	0	0	0	0	0	0	0	
	B	7	0	2	0	0	1	1	3	1	15	
PO STAŻU	A	17	2	1	2	1	2	2	6	1	34	
	B	166	26	11	57	8	27	17	74	16	402	
PO ODBYCIU PRZYGOTOWANIA ZAWODOWEGO	A	0	0	0	0	0	0	0	0	0	0	
	B	1	0	0	0	0	0	0	0	0	1	
PO SZKOLENIU	A	21	1	2	7	2	2	3	11	4	53	
	B	25	1	2	9	2	2	3	13	8	65	
PO PRACACH SPOŁECZNIE UŻYTECZNYCH	A	0	2	12	14	0	0	1	0	20	49	
	B	0	2	12	14	0	1	3	0	22	54	
POPRZEDNIO PRACUJĄCY	A	297	36	33	58	16	24	21	61	51	597	
	B	2 353	187	214	354	99	282	210	547	237	4 483	
W TYM ZWOLNIENI Z PRZYCZYŃ ZAKŁADU PRACY	A	1	0	0	0	0	0	0	2	0	3	
	B	33	4	2	2	3	3	5	12	3	67	
DOTYCHCZAS NIE PRACUJĄCY	A	62	4	7	11	2	6	7	15	5	119	
	B	473	29	37	53	21	46	39	95	41	834	

Tabela nr 4a

ROZLICZENIE "NAPŁYWU" BEZROBOTNYCH WE WRZEŚNIU 2017 R.

WYSZCZEGÓLNIENIE	JEDNOSTKA										RAZEM
	Piła	Białośliwie	Kaczory	Łobżenica	Miasteczko Krajńskie	Szydłowo	Ujście	Wyrzysk	Wysoka		
A) WRZESIEŃ 2017 R. B) NARASTAJĄCO OD POCZĄTKU ROKU											
WYBRANE KATEGORIE BEZROBOTNYCH (Z OGÓŁEM)											
ZAMIESZKALI NA WSI	A	0	40	40	37	18	30	9	39	40	253
	B	0	216	251	243	120	328	110	362	188	1 818
OSOBY W OKRESIE 12 M-CY OD DNIA UKOŃCZENIA NAUKI	A	37	4	7	11	5	2	4	13	6	89
	B	198	24	24	42	18	18	22	73	29	448
CUDZOZIEMCY	A	0	0	0	0	0	0	0	0	0	0
	B	5	0	0	0	0	0	0	0	0	5
BEZ KWALIFIKACJI ZAWODOWYCH	A	98	8	8	16	7	17	7	18	21	200
	B	719	55	53	77	27	87	67	144	81	1 310
BEZ DOŚWIADCZENIA ZAWODOWEGO	A	100	8	7	19	7	9	10	23	12	195
	B	699	52	49	99	36	67	67	158	69	1 296
KOBIECY, KTÓRE NIE PODJEŁY ZATRUDNIENIA PO URODZENIU DZIECKA	A	29	6	2	3	3	3	2	2	8	58
	B	247	12	19	18	13	32	21	37	20	419
OSOBY W SZCZEGÓLNEJ SYTUACJI NA RYNKU PRACY (Z OGÓŁEM)											
DO 30 ROKU ŻYCIA	A	161	18	16	35	14	13	15	43	23	338
	B	1 069	101	108	195	62	123	95	337	137	2 227
W TYM DO 25 ROKU ŻYCIA	A	99	13	12	23	11	8	12	30	17	225
	B	574	67	61	132	40	71	52	228	90	1 315
DŁUGOTRWALE BEZROBOTNI	A	74	13	16	26	4	5	5	18	26	187
	B	610	75	61	115	35	67	56	175	88	1 282
POWYŻEJ 50 ROKU ŻYCIA	A	68	6	14	11	3	4	5	11	11	133
	B	574	35	66	69	14	69	60	92	53	1 032
KORZYSTAJĄCE ZE ŚWIADCZEŃ Z POMOCY SPOŁECZNEJ	A	26	3	4	11	0	0	0	1	2	47
	B	168	12	8	22	9	7	12	10	8	256
POSIADAJĄCE CO NAJMNIJ JEDNO DZIECKO DO 6 ROKU ŻYCIA	A	57	7	2	7	2	3	4	5	3	90
	B	435	28	35	43	14	41	35	66	30	727
POSIADAJĄCE CO NAJMNIJ JEDNO DZIECKO NIEPEŁNOSPRAWNE DO 18 ROKU ŻYCIA	A	0	0	0	0	0	0	0	0	0	0
	B	7	0	0	1	0	1	0	1	0	10
NIEPEŁNOSPRAWNI	A	31	1	7	7	2	3	1	7	6	65
	B	303	8	22	25	12	27	19	49	17	482

Tabela nr 5

ROZLICZENIE "ODPŁYWU" BEZROBOTNYCH WE WRZEŚNIU 2017 ROKU

WYSZCZEGÓLNIENIE		JEDNOSTKA									RAZEM		
		Piła	Białośliwie	Kaczory	Łobżenica	Miasteczko Krajńskie	Szydłowo	Ujście	Wyrzysk	Wysoka			
A) WRZESIEŃ 2017R.													
B) NARASTAJĄCO OD POCZĄTKU ROKU													
WYŁĄCZENI Z EWIDENCJI OGÓŁEM		A	389	40	33	57	21	37	40	93	30	740	
		B	2 999	266	277	493	143	367	294	681	313	5 833	
Z TEGO Z PRZYCZYŃ													
Z TEGO Z PRZYCZYŃ	PODJĘCIA PRACY	A	158	17	11	22	4	13	16	41	11	293	
		B	1 132	88	102	197	46	135	112	266	112	2 190	
	NIESUBSYDIOWANEJ	A	111	10	9	17	3	10	11	34	9	214	
		B	898	76	80	162	38	113	93	227	96	1 783	
	W TYM	PODJĘCIE DZIAŁALNOŚCI GOSPODARCZEJ	A	3	1	0	1	0	1	0	3	0	9
		B	31	5	3	2	0	4	2	8	2	57	
	PRACY SEZONOWEJ	A	0	0	0	0	0	0	0	0	0	0	
		B	0	0	0	0	0	0	0	0	0	0	
	SUBSYDIOWANEJ	A	47	7	2	5	1	3	5	7	2	79	
		B	234	12	22	35	8	22	19	39	16	407	
	Z TEGO	PRAC INTERWENCYJNYCH	A	0	0	0	0	0	0	1	1	0	2
		B	14	0	1	2	0	1	3	2	0	23	
	Z TEGO	ROBÓT PUBLICZNYCH	A	7	2	0	0	0	0	0	0	0	9
		B	17	2	3	7	0	2	2	5	3	41	
	Z TEGO	PODJĘCIA DZIAŁALNOŚCI GOSPODARCZEJ	A	7	0	0	0	0	0	0	0	0	7
		B	21	1	3	2	4	5	2	5	1	44	
	Z TEGO	W TYM W RAMACH BONU NA ZASIEDLENIE	A	0	0	0	0	0	0	0	0	0	0
		B	1	0	0	0	0	0	0	0	0	0	1
	Z TEGO	PODJĘCIA PRACY W RAMACH REFUNDACJI KOSZTÓW ZATRUDNIENIA BEZROBOTNEGO	A	4	0	0	1	0	2	2	1	1	11
		B	56	1	4	11	0	4	4	9	8	97	
Z TEGO	INNE	A	29	5	2	4	1	1	2	4	1	49	
	B	92	5	6	10	4	5	6	14	4	146		
Z TEGO	ROZPOCZĘCIA SZKOLENIA	A	20	3	2	5	2	2	3	6	2	45	
	B	28	3	2	8	3	3	3	14	7	71		
Z TEGO	W TYM W RAMACH BONU SZKOLENIOWEGO	A	1	0	0	0	0	0	0	0	0	1	
	B	1	0	0	1	0	0	0	1	1	4		
Z TEGO	ROZPOCZĘCIA STAŻU	A	31	4	5	9	3	4	5	13	0	74	
	B	197	26	21	58	11	26	24	73	23	459		
Z TEGO	W TYM W RAMACH BONU STAŻOWEGO	A	0	0	0	0	0	0	0	0	0	0	
	B	21	2	1	5	1	2	4	10	6	52		
Z TEGO	ROZPOCZĘCIA PRZYGOTOWANIA ZAWODOWEGO DOROSŁYCH	A	0	0	0	0	0	0	0	0	0	0	
	B	0	0	0	0	0	0	0	0	0	0	0	
Z TEGO	ROZPOCZĘCIE PRAC SPOŁECZNIE UŻYTECZNYCH, W TYM W RAMACH PAI	A	1	0	0	0	0	0	0	0	0	1	
	B	12	7	12	16	0	16	11	0	26	100		
Z TEGO	ODMOWA BEZ UZASADNIONEJ PRZYCZYNY PRZYJĘCIA PROPOZYCJI ODPOWIEDNIEJ PRACY LUB INNEJ FORMY POMOCY, W TYM W RAMACH PAI	A	11	1	1	0	1	0	2	3	1	20	
	B	101	22	6	14	8	14	10	24	4	203		
Z TEGO	NIEPOTWIERDZENIA GOTOWOŚCI DO PRACY	A	140	13	9	17	7	16	14	21	16	253	
	B	1 279	81	113	153	48	146	114	210	110	2 254		
Z TEGO	DOBROWOLNEJ REZYGNACJI ZE STATUSU BEZROBOTNEGO	A	13	0	2	2	1	1	0	8	0	27	
	B	120	11	10	34	9	14	7	65	19	289		

Tabela nr 6

ROZLICZENIE "NAPŁYWU - ODPLYWU" BEZROBOTNYCH W SZCZEGÓLNEJ SYTUACJI NA RYNKU PRACY - DO 30 ROKU ŻYCIA - W MIESIĄCU WRZEŚNIU 2017R.

WYSZCZEGÓLNIENIE		JEDNOSTKA									RAZEM		
		Piła	Białosłowie	Kaczory	Łobżenica	Miasteczko Krajeńskie	Szydłowo	Ujście	Wyrzysk	Wysoka			
A) WRZESIEŃ 2017R. B) NARASTAJĄCO OD POCZĄTKU ROKU													
NAPŁYW BEZROBOTNYCH W SZCZEGÓLNEJ SYTUACJI NA RYNKU PRACY													
BEZROBOTNI ZAREJESTROWANI	A	161	18	16	35	14	13	15	43	23	338		
	B	1 069	101	108	195	62	123	95	337	137	2 227		
Z TEGO	PO RAZ PIERWSZY	A	67	5	8	11	5	2	6	11	10	125	
		B	337	22	42	40	20	34	28	71	39	633	
	PO RAZ KOLEJNY	A	94	13	8	24	9	11	9	32	13	213	
		B	732	79	66	155	42	89	67	266	98	1 594	
ODPLYW BEZROBOTNYCH W SZCZEGÓLNEJ SYTUACJI NA RYNKU PRACY													
WYŁĄCZENI Z EWIDENCJI OGÓŁEM	A	149	19	19	28	14	14	20	38	14	315		
	B	1 023	96	111	224	69	131	102	330	134	2 220		
Z TEGO Z PRZYCZYŃ													
Z TEGO	PODJĘCIA PRACY	A	56	10	6	14	3	2	7	14	5	117	
		B	363	32	39	90	24	47	38	113	52	798	
Z TEGO	NIESUBSYDIOWANEJ	A	22	5	5	9	2	1	3	8	3	58	
		B	233	24	27	71	17	34	25	88	43	562	
Z TEGO	W TYM	PODJĘCIE DZIAŁALNOŚCI GOSPODARCZEJ	A	0	0	0	1	0	0	1	0	2	
			B	3	0	0	1	0	3	0	1	9	
		PRACY SEZONOWEJ	A	0	0	0	0	0	0	0	0	0	
			B	0	0	0	0	0	0	0	0	0	
Z TEGO	SUBSYDIOWANEJ	A	34	5	1	5	1	1	4	6	2	59	
		B	130	8	12	19	7	13	13	25	9	236	
Z TEGO	Z TEGO	PRAC INTERWENCYJNYCH	A	0	0	0	0	0	0	1	0	0	1
			B	4	0	0	0	0	1	1	0	0	6
	Z TEGO	ROBÓT PUBLICZNYCH	A	1	0	0	0	0	0	0	0	0	1
			B	3	0	0	1	0	0	1	1	0	6
	Z TEGO	PODJĘCIE DZIAŁALNOŚCI GOSPODARCZEJ	A	4	0	0	0	0	0	0	0	0	4
			B	15	0	1	2	3	4	1	3	1	30
	Z TEGO	W TYM W RAMACH BONU NA ZASIEDLENIE	A	0	0	0	0	0	0	0	0	0	0
			B	1	0	0	0	0	0	0	0	0	1
	Z TEGO	PODJĘCIE PRACY W RAMACH REFUNDACJI KOSZTÓW ZATRUDNIENIA	A	1	0	0	1	0	0	1	1	1	5
			B	14	0	1	3	0	0	3	5	4	30
Z TEGO	INNE	A	28	5	1	4	1	1	2	4	1	47	
		B	85	5	5	10	4	4	6	14	4	137	
Z TEGO	ROZPOCZĘCIA SZKOLENIA	A	20	3	2	5	2	2	3	6	2	45	
		B	27	3	2	8	2	3	3	14	7	69	
Z TEGO	W TYM W RAMACH BONU SZKOLENIOWEGO	A	1	0	0	0	0	0	0	0	0	1	
		B	1	0	0	1	0	0	0	1	1	4	
Z TEGO	ROZPOCZĘCIA STAŻU	A	9	2	2	3	3	4	3	4	0	30	
		B	98	13	13	28	8	18	16	41	15	250	
Z TEGO	W TYM W RAMACH BONU STAŻOWEGO	A	0	0	0	0	0	0	0	0	0	0	
		B	21	2	1	5	1	2	4	10	6	52	
Z TEGO	ROZPOCZĘCIA PRZYGOTOWANIA ZAWODOWEGO DOROSŁYCH	A	0	0	0	0	0	0	0	0	0	0	
		B	0	0	0	0	0	0	0	0	0	0	
Z TEGO	ROZPOCZĘCIE PRAC SPOŁECZNIE UŻYTECZNYCH, W TYM W RAMACH PAI	A	1	0	0	0	0	0	0	0	0	1	
		B	2	2	0	1	0	0	0	0	2	7	
Z TEGO	ODMOWA BEZ UZASADNIONEJ PRZYCZYNY PRZYJĘCIA PROPOZYCJI ODPOWIEDNIEJ PRACY LUB INNEJ	A	4	1	1	0	1	0	0	0	1	8	
		B	42	8	2	10	5	7	3	10	2	89	
Z TEGO	NIEPOTWIERDZENIA GOTOWOŚCI DO PRACY	A	47	3	5	5	3	5	7	12	6	93	
		B	422	26	46	63	23	50	38	105	46	819	
Z TEGO	DOBROWOLNEJ REZYGNACJI ZE STATUSU BEZROBOTNEGO	A	8	0	1	1	1	1	0	2	0	14	
		B	45	6	4	20	3	5	2	40	8	133	

Tabela nr 6a

ROZLICZENIE "NAPŁYWU - ODPLYWU" BEZROBOTNYCH W SZCZEGÓLNEJ SYTUACJI NA RYNKU PRACY - W TYM DO 25 ROKU ŻYCIA - W MIESIĄCU WRZEŚNIU 2017R.

WYSZCZEGÓLNIENIE		JEDNOSTKA									RAZEM		
		Piła	Białośliwie	Kaczory	Łobżenica	Miasteczko Krajeńskie	Szydłowo	Ujście	Wyrzysk	Wysoka			
A) WRZEŚIEŃ 2017R. B) NARASTAJĄCO OD POCZĄTKU ROKU													
NAPŁYW BEZROBOTNYCH W SZCZEGÓLNEJ SYTUACJI NA RYNKU PRACY													
Z TEGO	BEZROBOTNI ZAREJESTROWANI	A	99	13	12	23	11	8	12	30	17	225	
		B	574	67	61	132	40	71	52	228	90	1 315	
	PO RAZ PIERWSZY	A	53	5	6	11	5	2	4	11	10	107	
		B	260	17	29	34	18	27	23	65	37	510	
	PO RAZ KOLEJNY	A	46	8	6	12	6	6	8	19	7	118	
		B	314	50	32	98	22	44	29	163	53	805	
ODPLYW BEZROBOTNYCH W SZCZEGÓLNEJ SYTUACJI NA RYNKU PRACY													
WYŁĄCZENI Z EWIDENCJI OGÓŁEM		A	75	10	11	18	10	10	12	23	7	176	
		B	525	64	63	148	43	79	60	215	87	1 284	
Z TEGO Z PRZYCZYŃ													
Z TEGO Z PRZYCZYŃ	PODJĘCIA PRACY	A	25	6	3	9	2	1	2	6	3	57	
		B	171	22	24	57	15	24	17	63	34	427	
	NIESUBSYDIOWANEJ	A	7	3	2	6	1	0	1	2	1	23	
		B	98	17	18	45	11	1	14	53	28	299	
	W TYM W TYM	PODJĘCIE DZIAŁALNOŚCI GOSPODARCZEJ	A	0	0	0	0	0	0	0	0	0	0
		B	1	0	0	0	0	0	0	0	0	0	1
	PRACY SEZONOWEJ	A	0	0	0	0	0	0	0	0	0	0	0
		B	0	0	0	0	0	0	0	0	0	0	0
	SUBSYDIOWANEJ	A	18	3	1	3	1	1	1	4	2	34	
		B	73	5	6	12	4	9	3	10	6	128	
	PRAC INTERWENCYJNYCH	A	0	0	0	0	0	0	0	0	0	0	0
		B	3	0	0	0	0	0	1	0	0	0	4
	ROBÓT PUBLICZNYCH	A	0	0	0	0	0	0	0	0	0	0	0
		B	0	0	0	0	0	0	0	1	0	0	1
	PODJĘCIA DZIAŁALNOŚCI GOSPODARCZEJ	A	1	0	0	0	0	0	0	0	0	0	1
		B	6	0	0	2	1	1	0	1	1	1	12
	W TYM W RAMACH BONU NA ZASIEDLENIE	A	0	0	0	0	0	0	0	0	0	0	0
		B	0	0	0	0	0	0	0	0	0	0	0
	PODJĘCIA PRACY W RAMACH REFUNDACJI KOSZTÓW ZATRUDNIENIA BEZROBOTNEGO	A	0	0	0	0	0	0	0	1	1	1	3
		B	9	0	0	1	0	0	1	2	2	2	15
	INNE	A	17	3	1	3	1	1	0	2	1	29	
		B	50	3	4	7	3	4	1	5	3	80	
	ROZPOCZĘCIA SZKOLENIA	A	13	2	2	4	2	2	3	6	1	35	
		B	15	2	2	6	2	3	3	12	4	49	
	W TYM W RAMACH BONU SZKOLENIOWEGO	A	1	0	0	0	0	0	0	0	0	1	
		B	1	0	0	1	0	0	0	1	1	4	
	ROZPOCZĘCIA STAŻU	A	4	0	2	2	2	3	3	2	0	18	
B		48	9	11	23	4	14	12	29	12	162		
W TYM W RAMACH BONU STAŻOWEGO	A	0	0	0	0	0	0	0	0	0	0		
	B	13	2	1	4	0	2	3	8	6	39		
ROZPOCZĘCIA PRZYGOTOWANIA ZAWODOWEGO DOROSŁYCH	A	0	0	0	0	0	0	0	0	0	0		
	B	0	0	0	0	0	0	0	0	0	0		
ROZPOCZĘCIE PRAC SPOŁECZNIE UŻYTECZNYCH, W TYM W RAMACH PAI	A	0	0	0	0	0	0	0	0	0	0		
	B	0	1	0	0	0	0	0	0	1	2		
ODMOWA BEZ UZASADNIONEJ PRZYCZYNY PRZYJĘCIA PROPOZYCJI ODPOWIEDNIEJ PRACY LUB INNEJ FORMY POMOCY, W TYM W RAMACH PAI	A	2	0	0	0	0	0	0	0	1	3		
	B	30	5	0	6	4	5	3	8	2	63		
NIEPOTWIERDZENIA GOTOWOŚCI DO PRACY	A	26	2	2	2	2	3	4	9	2	52		
	B	228	16	21	37	15	30	22	75	31	475		
DOBROWOLNEJ REZYGNACJI ZE STATUSU BEZROBOTNEGO	A	5	0	0	1	1	1	0	0	0	8		
	B	24	4	2	17	1	3	1	23	3	78		

Tabela nr 6b

ROZLICZENIE "NAPŁYWU - ODPŁYWU" BEZROBOTNYCH W SZCZEGÓLNEJ SYTUACJI NA RYNKU PRACY - POWYŻEJ 50 ROKU ŻYCIA - W MIESIĄCU WRZEŚNIU 2017R.

WYSZCZEGÓLNIENIE		JEDNOSTKA									RAZEM		
		Piła	Białostowie	Kaczory	Łobżenica	Miasteczko Krajeńskie	Szydłowo	Ujście	Wyrzysk	Wysoka			
A) WRZEŚNIĘ 2017R.													
B) NARASTAJĄCO OD POCZĄTKU ROKU													
NAPŁYW BEZROBOTNYCH W SZCZEGÓLNEJ SYTUACJI NA RYNKU PRACY													
Z TEGO	BEZROBOTNI ZAREJESTROWANI	A	68	6	14	11	3	4	5	11	11	133	
		B	574	35	66	69	14	69	60	92	53	1 032	
	PO RAZ PIERWSZY	A	8	0	0	1	0	0	0	1	0	10	
		B	77	3	7	8	1	12	7	7	7	129	
	PO RAZ KOLEJNY	A	60	6	14	10	3	4	5	10	11	123	
		B	497	32	59	61	13	57	53	85	46	903	
ODPŁYW BEZROBOTNYCH W SZCZEGÓLNEJ SYTUACJI NA RYNKU PRACY													
WYŁĄCZENI Z EWIDENCJI OGÓŁEM	A	72	5	5	8	1	6	7	16	3	123		
	B	669	58	75	89	19	96	75	112	62	1 255		
Z TEGO Z PRZYCZYŃ													
Z TEGO	PODJĘCIA PRACY	A	24	1	1	2	0	3	3	6	0	40	
		B	229	13	26	30	6	30	28	44	17	423	
Z TEGO	W TYM	NIESUBSYDIOWANEJ	A	21	1	1	2	0	3	3	6	37	
			B	188	12	23	23	6	27	26	38	15	358
Z TEGO	W TYM	PODJĘCIE DZIAŁALNOŚCI GOSPODARCZEJ	A	0	0	0	0	0	0	0	0	0	
			B	1	1	0	0	0	0	2	2	6	
Z TEGO	W TYM	PRACY SEZONOWEJ	A	0	0	0	0	0	0	0	0	0	
			B	0	0	0	0	0	0	0	0	0	
Z TEGO	W TYM	SUBSYDIOWANEJ	A	3	0	0	0	0	0	0	0	3	
			B	41	1	3	7	0	3	2	6	2	65
Z TEGO	W TYM	PRAC INTERWENCYJNYCH	A	0	0	0	0	0	0	0	0	0	
			B	3	0	0	1	0	0	0	0	4	
Z TEGO	W TYM	ROBÓT PUBLICZNYCH	A	2	0	0	0	0	0	0	0	2	
			B	5	0	2	2	0	0	1	1	2	13
Z TEGO	W TYM	PODJĘCIE DZIAŁALNOŚCI GOSPODARCZEJ	A	0	0	0	0	0	0	0	0	0	
			B	3	0	0	0	0	1	0	0	4	
Z TEGO	W TYM	W TYM W RAMACH BONU NA ZASIEDLENIE	A	0	0	0	0	0	0	0	0	0	
			B	0	0	0	0	0	0	0	0	0	
Z TEGO	W TYM	PODJĘCIE PRACY W RAMACH REFUNDACJI KOSZTÓW ZATRUDNIENIA BEZROBOTNEGO	A	0	0	0	0	0	0	0	0	0	
			B	16	1	1	4	0	1	0	3	0	26
Z TEGO	W TYM	INNE	A	1	0	0	0	0	0	0	0	1	
			B	6	0	0	0	0	0	0	0	6	
Z TEGO	W TYM	ROZPOCZĘCIA SZKOLENIA	A	0	0	0	0	0	0	0	0	0	
			B	0	0	0	0	0	0	0	0	0	
Z TEGO	W TYM	W TYM W RAMACH BONU SZKOLENIOWEGO	A	0	0	0	0	0	0	0	0	0	
			B	0	0	0	0	0	0	0	0	0	
Z TEGO	W TYM	ROZPOCZĘCIA STAŻU	A	4	1	1	2	0	0	2	0	10	
			B	21	5	2	8	1	1	8	2	48	
Z TEGO	W TYM	W TYM W RAMACH BONU STAŻOWEGO	A	0	0	0	0	0	0	0	0	0	
			B	0	0	0	0	0	0	0	0	0	
Z TEGO	W TYM	ROZPOCZĘCIA PRZYGOTOWANIA ZAWODOWEGO DOROSŁYCH	A	0	0	0	0	0	0	0	0	0	
			B	0	0	0	0	0	0	0	0	0	
Z TEGO	W TYM	ROZPOCZĘCIE PRAC SPOŁECZNIE UŻYTECZNYCH, W TYM W RAMACH PAI	A	0	0	0	0	0	0	0	0	0	
			B	2	3	12	8	0	13	6	0	10	54
Z TEGO	W TYM	ODMOWA BEZ UZASADNIONEJ PRZYCZYNY PRZYJĘCIA PROPOZYCJI ODPOWIEDNIEJ PRACY LUB INNEJ FORMY POMOCY, W TYM W RAMACH PAI	A	2	0	0	0	0	0	1	1	4	
			B	13	4	2	1	1	0	2	2	1	26
Z TEGO	W TYM	NIEPOTWIERDZENIA GOTOWOŚCI DO PRACY	A	36	3	3	3	1	2	3	5	3	59
			B	317	22	26	34	7	39	32	34	19	530
Z TEGO	W TYM	DOBROWOLNEJ REZYGNACJI ZE STATUSU BEZROBOTNEGO	A	3	0	0	0	0	0	2	0	5	
			B	24	3	3	4	1	3	1	10	5	54

ROZLICZENIE "NAPŁYWU - ODPŁYWU" BEZROBOTNYCH W SZCZEGÓLNEJ SYTUACJI NA RYNKU PRACY - DŁUGOTRWALE BEZROBOTNI - W MIESIĄCU WRZEŚNIU 2017R.

WYSZCZEGÓLNIENIE		JEDNOSTKA									RAZEM	
		Piła	Białośliwie	Kaczory	Łobżenica	Miasteczko Krajeńskie	Szydłowo	Ujście	Wyrzysk	Wysoka		
A) WRZEŚIEN 2017R.												
B) NARASTAJĄCO OD POCZĄTKU ROKU												
NAPŁYW BEZROBOTNYCH W SZCZEGÓLNEJ SYTUACJI NA RYNKU PRACY												
BEZROBOTNI ZAREJESTROWANI		A	74	13	16	26	4	5	5	18	26	187
		B	610	75	61	115	35	67	56	175	88	1 282
Z TEGO	PO RAZ PIERWSZY	A	0	0	0	0	0	0	0	0	0	0
		B	0	0	0	0	0	0	0	0	0	0
	PO RAZ KOLEJNY	A	74	13	16	26	4	5	5	18	26	187
		B	610	75	61	115	35	67	56	175	88	1 282
ODPŁYW BEZROBOTNYCH W SZCZEGÓLNEJ SYTUACJI NA RYNKU PRACY												
WYŁĄCZENI Z EWIDENCJI OGÓLEM		A	96	14	6	13	4	4	3	29	7	176
		B	706	100	69	141	39	94	62	204	106	1 521
Z TEGO Z PRZYCZYŃ												
Z TEGO Z PRZYCZYŃ	PODJĘCIA PRACY	A	41	3	0	4	1	2	1	8	3	63
		B	211	20	21	48	8	25	13	62	26	434
	NIESUBSYDIOWANEJ	A	32	1	0	4	1	2	1	7	2	50
		B	169	17	16	39	7	24	11	50	23	356
	W TYM W TYM PRACY SEZONOWEJ	A	1	1	0	0	0	0	0	1	0	3
		B	5	1	0	0	0	1	2	3	0	12
	SUBSYDIOWANEJ	A	0	0	0	0	0	0	0	0	0	0
		B	0	0	0	0	0	0	0	0	0	0
	PRAC INTERWENCYJNYCH	A	9	2	0	0	0	0	0	1	1	13
		B	42	3	5	9	1	1	2	12	3	78
	ROBÓT PUBLICZNYCH	A	0	0	0	0	0	0	0	1	0	1
		B	2	0	0	0	0	0	1	2	0	5
	PODJĘCIA DZIAŁALNOŚCI GOSPODARCZEJ	A	7	1	0	0	0	0	0	0	0	8
		B	11	1	1	5	0	1	1	4	0	24
	W TYM W RAMACH BONU NA ZASIEDLENIE	A	1	0	0	0	0	0	0	0	0	1
		B	5	0	2	0	1	0	0	2	0	10
	PODJĘCIA PRACY W RAMACH REFUNDACJI KOSZTÓW ZATRUDNIENIA BEZROBOTNEGO	A	0	0	0	0	0	0	0	0	0	0
		B	0	0	0	0	0	0	0	0	0	0
	INNE	A	1	0	0	0	0	0	0	0	1	2
		B	17	1	2	3	0	0	0	2	3	28
	ROZPOCZĘCIA SZKOLENIA	A	0	1	0	0	0	0	0	0	0	1
		B	4	1	0	1	0	0	0	0	0	6
	W TYM W RAMACH BONU SZKOLENIOWEGO	A	2	0	0	1	0	0	0	0	0	3
		B	4	0	0	2	0	0	0	3	0	9
	ROZPOCZĘCIA STAŻU	A	0	0	0	0	0	0	0	0	0	0
		B	0	0	0	0	0	0	0	1	0	1
	ROZPOCZĘCIA PRZYGOTOWANIA ZAWODOWEGO DOROSŁYCH	A	5	2	2	4	1	0	0	8	0	22
B		41	10	5	14	2	3	0	24	6	105	
W TYM W RAMACH BONU STAŻOWEGO	A	0	0	0	0	0	0	0	0	0	0	
	B	1	0	0	0	0	0	0	2	0	3	
ROZPOCZĘCIA PRACY SPOŁECZNIE UŻYTECZNYCH, W TYM W RAMACH PAI	A	0	0	0	0	0	0	0	0	0	0	
	B	0	0	0	0	0	0	0	0	0	0	
ODMOWA BEZ UZASADNIONEJ PRZYCZYNY PRZYJĘCIA PROPOZYCJI ODPOWIEDNIEJ PRACY LUB INNEJ FORMY POMOCY, W TYM W RAMACH PAI	A	1	0	0	0	0	0	0	0	0	1	
	B	10	6	12	12	0	13	11	0	23	87	
NIEPOTWIERDZENIA GOTOWOŚCI DO PRACY	A	0	0	0	0	1	0	1	0	0	2	
	B	18	10	1	2	3	2	3	3	1	43	
DOBROWOLNEJ REZYGNACJI ZE STATUSU BEZROBOTNEGO	A	36	7	4	4	1	1	1	7	4	65	
	B	343	33	24	49	14	39	27	66	32	627	
	A	7	0	0	0	0	0	0	5	0	12	
	B	40	4	4	10	5	4	2	33	11	113	

Tabela nr 7

WOLNE MIEJSCA PRACY I MIEJSCA AKTYWIZACJI ZAWODOWEJ

Wyszczególnienie		Zgłoszone w miesiącu sprawozdawczym				W końcu miesiąca sprawozdawczego				
		razem	z rubr. 1 dotyczące pracy			razem	w tym niewykorzystane dłużej niż 1 miesiąc			
			subsydiowanej	z sektora publicznego	sezonowej					
		1	2	3	4	5	6			
OGÓŁEM		01	493	135	45	266	433	81		
z ogółem	zatrudnienie lub inna praca zarobkowa		02	446	88	30	266	407	75	
	miejsca aktywizacji zawodowej		03	47	47	15	X	26	6	
	z tego	staże		04	47	47	15	X	26	6
		przygotowanie zawodowe dorosłych		05	0	0	0	X	0	0
		prace społecznie użyteczne		06	0	0	0	X	0	0
	dla niepełnosprawnych		07	9	4	0	0	9	4	
	dla osób w okresie do 12 miesięcy od dnia ukończenia nauki		08	12	12	6	0	0	0	

Tabela nr 8

ZGŁOSZENIA ZWOLNIEŃ I ZWOLNIENIA GRUPOWE, ZWOLNIENIA MONITOROWANE*

WYSZCZEGÓLNIENIE <i>na koniec m-ca sprawozdawczego</i>		W MIESIĄCU				NA KONIEC MIESIĄCA			
		Z SEKTORA PUBLICZNEGO		Z SEKTORA PRYWATNEGO		Z SEKTORA PUBLICZNEGO		Z SEKTORA PRYWATNEGO	
		ZAKŁADY	OSOBY	ZAKŁADY	OSOBY	ZAKŁADY	OSOBY	ZAKŁADY	OSOBY
		1	2	3	4	5	6	7	8
zgłoszenia zwolnień grupowych	1	0	0	1	2	0	0	0	0
zwolnienia grupowe	2	0	0	1	2	X	x	X	X
zwolnienia monitorowane	3	0	0	0	0	X	X	X	X

* ujmuje się wyłącznie zgłoszenia dot. zwolnień pracowników zameldowanych na terenie powiatu pińskiego

Tabela 9

Bezrobotni według czasu pozostawania bez pracy, wieku, poziomu wykształcenia i stażu pracy

Stan w końcu: września 2017 r.

1. Bezrobotni ogółem

Wyszczególnienie		Liczba bezrobotnych razem	z tego według czasu pozostawania bez pracy						Liczba bezrobotnych kobiet razem	z tego według czasu pozostawania bez pracy						
			w miesiącach							w miesiącach						
			do 1	1-3	3-6	6-12	12-24	pow. 24		do 1	1-3	3-6	6-12	12-24	pow. 24	
		1	2	3	4	5	6	7	8	9	10	11	1	13	14	
Czas pozostawania bez pracy w miesiącach	do 1	01	630	630						311	311					
	1-3	02	541		541					310		310				
	3-6	03	429			429				260			260			
	6-12	04	547				547			379				379		
	12-24	05	490					490		353					353	
	pow. 24	06	537						537	352						352
Wiek	18-24	07	463	184	80	40	64	58	37	323	91	50	30	58	57	37
	25-34	08	856	163	159	118	158	142	116	643	82	105	81	133	135	107
	35-44	09	689	116	139	93	105	99	137	457	63	89	56	80	74	95
	45-54	10	523	84	86	79	97	82	95	287	45	34	44	61	46	57
	55-59	11	377	61	47	67	74	57	71	201	30	23	40	38	29	41
	60-64 lata	12	266	22	30	32	49	52	81	54		9	9	9	12	15
Wykształcenie	wyższe	13	390	82	95	68	72	34	39	260	50	58	42	56	28	26
	policealne i średnie zawodowe	14	791	155	148	107	137	124	120	546	91	99	73	103	98	82
	średnie ogólnokształcące	15	256	51	48	33	42	42	40	208	28	38	29	37	40	36
	zasadnicze zawodowe	16	864	161	145	113	156	135	154	468	61	67	67	96	82	95
	gimnazjalne i poniżej	17	873	181	105	108	140	155	184	483	81	48	49	87	105	113
Staż pracy ogółem	do 1 roku	18	518	139	83	57	88	82	69	369	77	51	42	76	71	52
	1-5	19	716	170	110	102	115	111	108	477	83	67	65	90	89	83
	5-10	20	455	65	101	55	82	70	82	309	31	66	38	61	56	57
	10-20	21	538	89	88	84	97	81	99	305	40	51	49	66	47	52
	20-30	22	349	49	58	56	59	61	66	146	16	25	29	26	24	26
	30 i więcej	23	174	22	23	36	45	20	28	62	10	5	19	12	7	9
	bez stażu	24	424	96	78	39	61	65	85	297	54	45	18	48	59	73
Ogółem	25	3174	630	541	429	547	490	537	1965	311	310	260	379	353	352	