

POWIATOWY URZĄD PRACY W PIŁE

BIULETYN INFORMACYJNY

ZA GRUDZIEŃ 2017 R.

PIŁA, STYCZEŃ 2018 R.

Dane statystyczne zawarte w niniejszej informacji zamieszczone są na stronie internetowej:

<http://pila.praca.gov.pl>

1. Zmiany w stanie i strukturze bezrobocia

W Powiatowym Urzędzie Pracy w Pile na koniec grudnia 2017 roku zarejestrowanych było 2.829 osób bezrobotnych, w tym 1.701 kobiet. W porównaniu z poprzednim miesiącem bezrobocie w powiecie pilskim spadło o 90 osób, tj. o 3,1%, natomiast w odniesieniu do końca grudnia 2016 r. było niższe o 861 osób, tj. o 23,3%.

W stosunku do listopada 2017 r., nastąpił spadek liczby osób bezrobotnych w 6 jednostkach administracyjnych powiatu, tj.:

1. gm. Szydłowo – o 27 osób, tj. o 11,6%,
2. mig. Wysoka – o 12 osób, tj. o 7,6%,
3. mig. Ujście – o 7 osób, tj. o 5,1%,
4. gm. Kaczory – o 6 osób, tj. o 4,5%,
5. m. Piła – o 45 osób, tj. o 3,0%,
6. mig. Wyrzysk – o 5 osób, tj. o 1,5%.

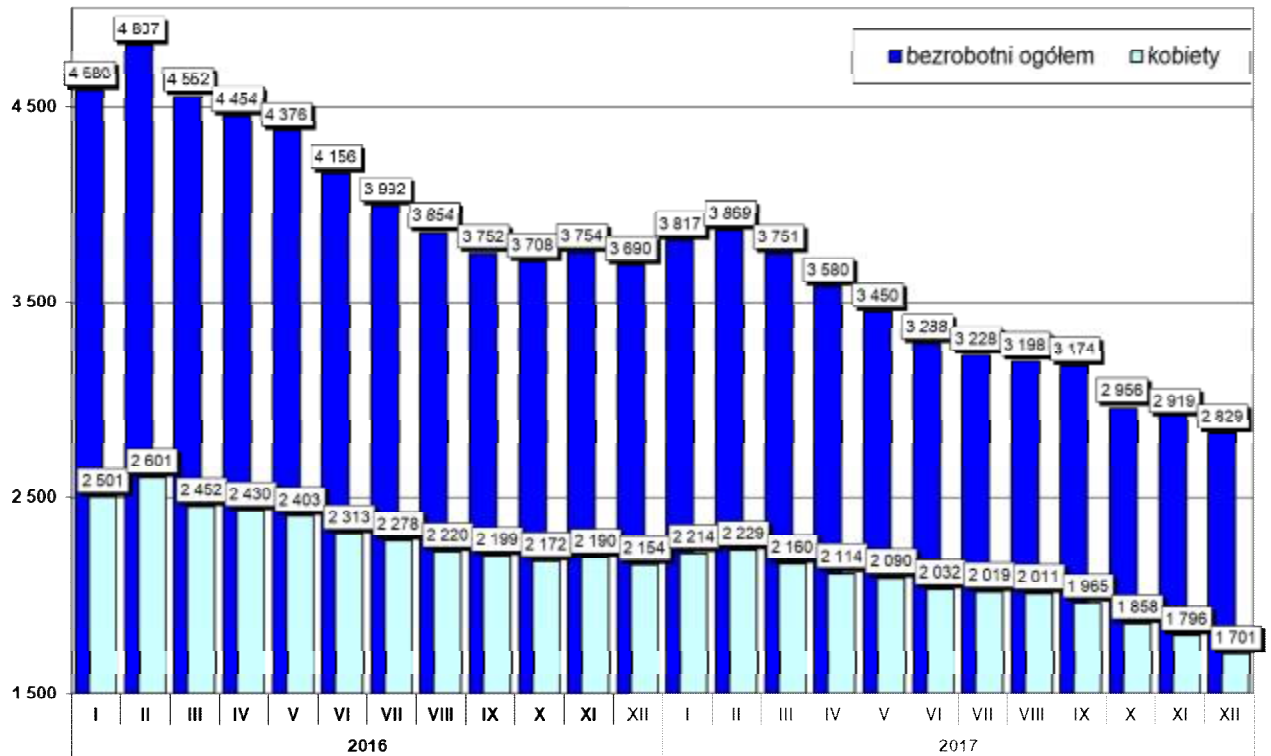
W 3 jednostkach administracyjnych powiatu nastąpił wzrost liczby osób bezrobotnych tj.:

1. gm. Miasteczko Krajeńskie – o 2 osoby, tj. o 3,6%,
2. mig. Łobżenica – o 8 osób, tj. o 3,4%,
3. gm. Białośliwie – o 2 osoby, tj. o 1,8%.

W poniższej tabeli przedstawiono zmianę liczby osób bezrobotnych oraz jej dynamikę w stosunku do poprzedniego miesiąca i analogicznego miesiąca w poprzednim roku.

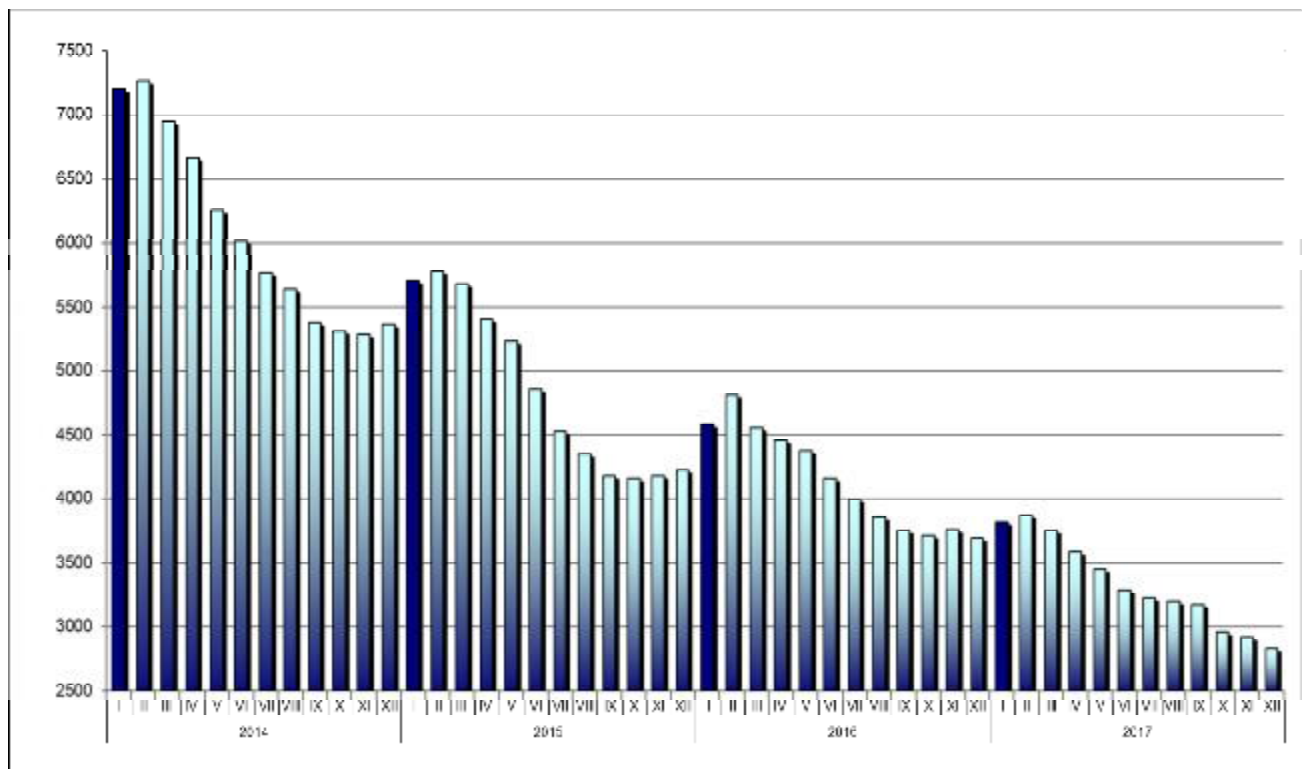
Jednostka	Liczba zarejestrowanych osób bezrobotnych			Różnica			
	31.12.2017r.	30.11.2017r.	31.12.2016r.	31.12.2017 r. / 30.11.2017 r.		31.12.2017 r. / 31.12.2016 r.	
				w liczbach	dynamika	w liczbach	dynamika
miasto Piła	1479	1524	1818	-45	97,0	-339	81,4
gmina Białośliwie	112	110	162	2	101,8	-50	69,1
gmina Kaczory	127	133	186	-6	95,5	-59	68,3
miasto i gmina Łobżenica	244	236	330	8	103,4	-86	73,9
gmina Miasteczko Krajeńskie	57	55	94	2	103,6	-37	60,6
gmina Szydłowo	205	232	260	-27	88,4	-55	78,8
miasto i gmina Ujście	130	137	175	-7	94,9	-45	74,3
miasto i gmina Wyrzysk	329	334	446	-5	98,5	-117	73,8
miasto i gmina Wysoka	146	158	219	-12	92,4	-73	66,7
RAZEM powiat pilski	2829	2919	3690	-90	96,9	-861	76,7

Zmiany w poziomie bezrobocia zostały przedstawione na wykresie poniżej.



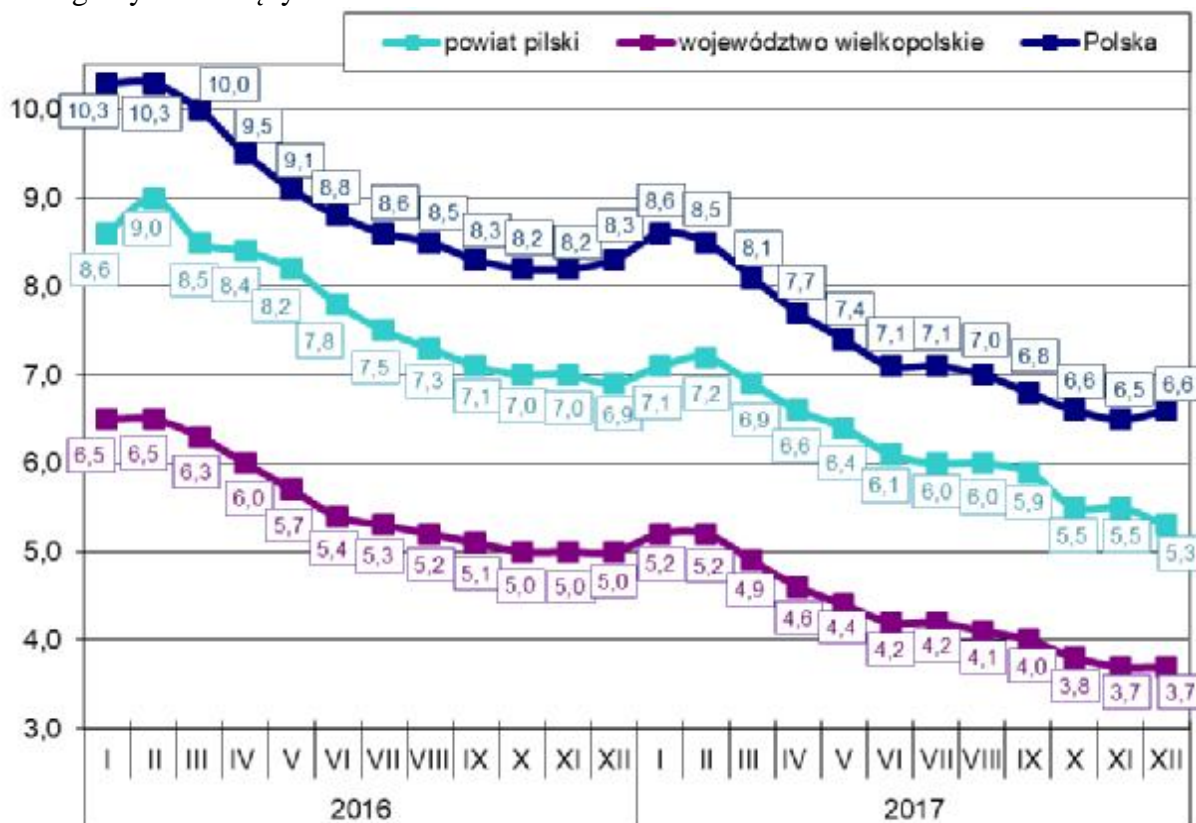
Wykres 1. Liczba zarejestrowanych osób bezrobotnych w powiecie pilskim (stan na koniec miesiąca)

Natomiast poziom bezrobocia w powiecie pilskim w okresie od stycznia 2014 roku do grudnia 2017 roku został przedstawiony na wykresie 2.



Wykres 2. Poziom bezrobocia w powiecie pilskim w okresie od stycznia 2014 roku do grudnia 2017 roku.

Stopa bezrobocia na koniec grudnia 2017r. wyniosła w powiecie pilskim 5,3%, w województwie wielkopolskim 3,7% i w kraju 6,6%. Na wykresie poniżej przedstawiono stopę bezrobocia w powiecie pilskim, województwie wielkopolskim oraz w kraju na koniec poszczególnych miesięcy.



Wykres 3. Stopa bezrobocia w powiecie pilskim, województwie wielkopolskim i w kraju.

Stopa bezrobocia na koniec grudnia 2017r. w porównaniu z końcem listopada 2017r. spadła o 0,2 punktu procentowego w powiecie pilskim. W województwie wielkopolskim pozostała na tym samym poziomie, natomiast w kraju stopa bezrobocia wzrosła o 0,1 punktu procentowego.

Wskaźnik bezrobocia rejestrowanego na koniec grudnia br. w powiecie pilskim ukształtował się na poziomie 3,3% (wg liczby bezrobotnych na koniec grudnia 2017 roku i liczby ludności w wieku produkcyjnym wg stanu na koniec grudnia 2016 r. - najbardziej aktualne dane statystyczne). Ponadto w jednostkach administracyjnych powiatu pilskiego wskaźnik bezrobocia rejestrowanego wyniósł:

1. mig. Łobżenica – 4,0%,
2. mig. Wyrzysk – 3,7%,
3. gm. Białośliwie – 3,6%,
4. gm. Szydłowo – 3,5%,
5. mig. Wysoka – 3,4%,
6. m. Piła – 3,2%,
7. gm. Miasteczko Krajeńskie – 2,8%,
8. mig. Ujście – 2,5%.
9. gm. Kaczory – 2,5%,

W populacji osób bezrobotnych przeważały kobiety – ich liczba na koniec grudnia 2017r. wyniosła 1.701 osób, tj. 60,1% ogółu. W porównaniu z końcem grudnia 2016 roku, liczba kobiet była niższa o 453 tj. o 21,0%.

Najniższy odsetek bezrobotnych kobiet odnotowany został w mieście Piła – 57,1% oraz w mieście i gminie Ujście – 57,7%. Najwyższy odsetek bezrobotnych kobiet zanotowano w gminie Białośliwie – 71,4%, w gminie Łobżenica – 65,6%. W pozostałych gminach powiatu udział bezrobotnych kobiet do ogółu bezrobotnych wyniósł w mieście i gminie Wysoka – 64,4%, w mieście i gminie Wyrzysk – 64,1%, w gminie Miasteczko Krajeńskie – 63,2%, w gminie Kaczory – 62,2% oraz w gminie Szydłowo – 59,5%.

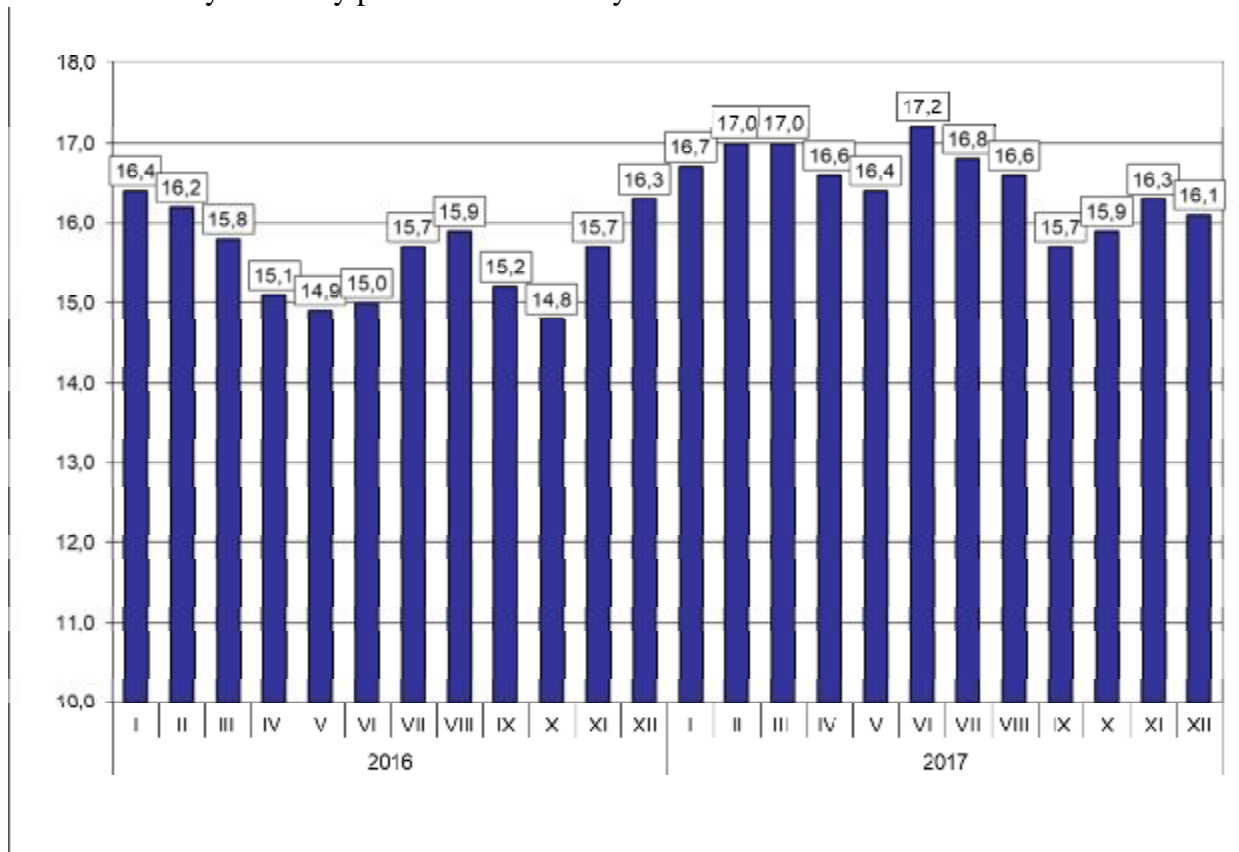
W poszczególnych jednostkach administracyjnych powiatu liczba kobiet, które po urodzeniu dziecka nie podjęły zatrudnienia przedstawiała się następująco:

Lp.	Gmina	Liczba kobiet zarejestrowanych na koniec 31.12.2017 r.	Liczba kobiet, które nie podjęły zatrudnienia po urodzeniu dziecka na koniec 31.12.2017 r.	% udział kobiet, które nie podjęły zatrudnienia (...) do zarejestrowanych kobiet
1.	Piła	844	253	30,0
2.	Białośliwie	80	18	22,5
3.	Kaczory	79	33	41,8
4.	Łobżenica	160	52	32,5
5.	Miasteczko Krajeńskie	36	15	41,7
6.	Szydłowo	122	57	46,7
7.	Ujście	75	19	25,3
8.	Wyrzysk	211	71	33,6
9.	Wysoka	94	34	36,2
	Ogółem	1701	552	32,5

Na koniec grudnia 2017r. zarejestrowanych było 552 kobiety, które po urodzeniu dziecka nie podjęły zatrudnienia, tj. 32,5% ogółu zarejestrowanych kobiet.

Na koniec grudnia 2017 r. prawo do zasiłku dla bezrobotnych posiadało 455 osób, tj. 16,1% zarejestrowanych. W porównaniu do poprzedniego miesiąca wskaźnik ten spadł o 0,2 punktu procentowego, natomiast w odniesieniu do końca grudnia 2016 r. był niższy o 0,2 punktu procentowego.

Zmiany wysokości udziału osób z prawem do zasiłku w ogólnej liczbie zarejestrowanych osób bezrobotnych zostały przedstawione na wykresie 4.



Wykres 4. Udział osób z prawem do zasiłku w ogólnej liczbie zarejestrowanych osób bezrobotnych na koniec miesiąca.

W okresie analizowanego miesiąca w Powiatowym Urzędzie Pracy w Pile zarejestrowało się 518 osób, w tym 248 kobiet. W porównaniu z grudniem 2016r. „napływ” do bezrobocia był niższy o 221 osób, tj. o 29,9%.

Szczegółowe informacje dotyczące osób nowo zarejestrowanych z podziałem na poszczególne gminy powiatu pilskiego zostały przedstawione w załączonej tabeli 4 i 4a.

Spośród osób nowo zarejestrowanych 447 pracowało zawodowo przed nabyciem statusu bezrobotnego – stanowili oni 86,3% „napływu” do bezrobocia. Porównując z analogicznym okresem 2016 roku, udział osób poprzednio pracujących wśród nowo zarejestrowanych był wyższy o 0,8 punktu procentowego.

Udział podstawowych grup bezrobotnych wśród osób nowo zarejestrowanych oraz wśród ogólnej liczby osób bezrobotnych na koniec grudnia 2017 r. przedstawiał się następująco:

Podstawowe grupy osób bezrobotnych	Udział wśród osób nowo zarejestrowanych w grudniu 2017r. (%)	Udział wśród ogółu zarejestrowanych na koniec grudnia 2017r. (%)
Kobiety	47,9	60,1
osoby poprzednio pracujące	86,3	87,2
– w tym zwolnione z przyczyn dot. zakładu pracy	0,4	2,0
osoby z prawem do zasiłku	16,8	16,1
osoby zamieszkałe na wsi	38,2	36,6
osoby w okresie do 12 miesięcy od dnia ukończenia nauki	7,3	3,4
bez kwalifikacji zawodowych	21,4	25,7
bez doświadczenia zawodowego	22,6	19,9

Dokładne informacje o poszczególnych kategoriach zarejestrowanych osób – podane w liczbach bezwzględnych – przedstawiają załączone tabele nr 1, 2 i 3.

Wśród osób, które zarejestrowały się w Urzędzie w grudniu 2017r., 52 zarejestrowało się po raz pierwszy, a 466 po raz kolejny, co stanowiło odpowiednio: 10,0% i 90,0% spośród ogółu osób nowo zarejestrowanych. W analogicznym okresie 2016 roku wskaźniki te wyniosły odpowiednio: 13,7% oraz 86,3%. Ponadto 38,2% (198 osób) nowych rejestracji stanowili mieszkańcy wsi – o 0,4 punktu procentowego mniej aniżeli w 2016 roku.

Udziały osób bezrobotnych będących w szczególnej sytuacji na rynku pracy w ogólnej liczbie zarejestrowanych osób bezrobotnych oraz wśród osób nowo zarejestrowanych przedstawiono w tabeli poniżej.

Wyszczególnienie	Udział wśród osób nowo zarejestrowanych w grudniu 2017r. (%)	Udział wśród ogółu zarejestrowanych na koniec grudnia 2017r. (%)
do 30 roku życia	38,8	27,1
do 25 roku życia	23,9	13,3
długotrwale bezrobotne	27,4	46,1
powyżej 50 roku życia	22,0	30,0
korzystające ze świadczeń z pomocy społecznej	4,8	2,9
posiadające co najmniej jedno dziecko do 6 roku życia	12,5	22,4
posiadające co najmniej jedno dziecko niepełnosprawne do 18 roku życia	0,2	0,2
niepełnosprawni	9,1	11,7

Spośród osób zarejestrowanych na koniec grudnia 2017r. profil pomocy ustalono dla 2.717 osób bezrobotnych. Najwięcej było osób z ustalonym II profilem – 1.403 osoby, tj. 51,6% sprofilowanych. III profil pomocy ustalono dla 1.197 osób, tj. 44,1%, natomiast I profil pomocy ustalono jedynie dla 117 osób, tj. 4,3%.

Liczba bezrobotnych z ustalonym profilem pomocy w miesiącu sprawozdawczym i na koniec grudnia 2017r. przedstawia tabela poniżej:

Wyszczególnienie		Liczba wywiadów zakończonych ustaleniem profilu pomocy		Liczba bezrobotnych z ustalonym profilem pomocy	
		w okresie sprawozdawczym		w końcu miesiąca sprawozdawczego	
		razem	kobiety	razem	kobiety
Ogółem		410	173	2717	1655
z tego	profil I	28	14	117	60
	profil II	302	118	1403	776
	profil III	80	41	1197	819

W grudniu 2017r. z ewidencji bezrobotnych Powiatowego Urzędu Pracy w Pile wyłączono 608 osób (w tym 343 kobiety) – o 195 osób, tj. o 24,3% mniej aniżeli w grudniu 2016 r. Najwięcej osób bezrobotnych wyłączono w mieście Pile – 301 osób. W pozostałych jednostkach administracyjnych powiatu wyłączono w: Wyrzysku – 67 osób, Szydłowie – 55 osób, Wysokiej – 45 osób, Łobżenicy – 42 osoby, Ujściu – 33 osoby Kaczorach – 30 osób, Białośliwiu – 21 osób i Miasteczku Krajeńskim – 14 osób.

Szczegółowe informacje dotyczące osób wyłączonych z ewidencji Powiatowego Urzędu Pracy w Pile, w podziale na gminy, przedstawiono w załączonej tabeli nr 5, natomiast rozliczenie „napływu” i „odpływu” osób do 30. roku życia, w tym do 25. roku życia, powyżej 50 roku życia oraz osób długotrwale bezrobotnych, w podziale na gminy, przedstawiają tabele nr 6, 6a, 6b i 6c.

Szczegółowe informacje dotyczące „napływu” i „odpływu” na terenie poszczególnych gmin powiatu pilskiego w grudniu 2017 r. przedstawia poniższa tabela.

Lp.	Gmina	Napływ			Odpływ		
		Liczba osób bezrobotnych ogółem	w tym kobiet	% udział	Liczba osób bezrobotnych ogółem	w tym kobiet	% udział
1.	Piła	256	115	44,9	301	163	54,2
2.	Białośliwie	23	17	73,9	21	12	57,1
3.	Kaczory	24	13	54,2	30	18	60,0
4.	Łobżenica	50	19	38,0	42	21	50,0
5.	Miasteczko Krajeńskie	16	7	43,8	14	11	78,6
6.	Szydłowo	28	15	53,6	55	35	63,6
7.	Ujście	26	13	50,0	33	18	54,5
8.	Wyrzysk	62	33	53,2	67	39	58,2
9.	Wysoka	33	16	48,5	45	26	57,8
	Powiat pilski	518	248	47,9	608	343	56,4

Spośród ogółu wyłączonych, najwięcej osób, bo 284 (46,7%) wyrejestrowano z powodu podjęcia pracy, z czego:

- pracy niesubsydiowanej – 202 osoby, tj. 33,2% ogółu wyłączonych,
- pracy subsydiowanej – 82 osoby, tj. 13,5% ogółu wyłączonych.

Pozostałe 324 osoby (53,3%) wyłączono, z powodu:

- rozpoczęcia stażu – 28 osób, tj. 4,6%,
- w tym w ramach bonu stażowego – 1 osoba, tj. 3,6%,
- niepotwierdzenia gotowości do podjęcia pracy – 235 osób, tj. 38,7%,
- odmowy bez uzasadnionej przyczyny przyjęcia propozycji odpowiedniej pracy lub innej formy pomocy, w tym ramach PAI – 19 osób, tj. 3,1%,
- dobrowolnej rezygnacji ze statusu bezrobotnego – 26 osób, tj. 4,3%,
- osiągnięcia wieku emerytalnego – 3 osoby, tj. 0,5%,
- nabycia praw do świadczenia przedemerytalnego – 2 osoby, tj. 0,3%,
- nabycia praw emerytalnych lub rentowych – 1 osoba, tj. 0,2%,
- innych – 10 osób, tj. 1,6% ogółu wyłączonych.

W grudniu 2017r. aktywnymi formami przeciwdziałania bezrobociu objęto 110 osób.

W okresie analizowanego miesiąca do Urzędu zgłoszono 268 wolnych miejsc pracy i miejsc aktywizacji zawodowej, tj. o 288 mniej aniżeli w grudniu 2016r. i o 81 mniej niż w listopadzie 2017 r. Spośród wszystkich wolnych miejsc pracy, 255 dotyczyło zatrudnienia lub innej pracy zarobkowej (w tym 43 – pracy subsydiowanej), a 13 dotyczyło miejsc aktywizacji zawodowej. 212 wolne miejsca pracy (79,1%) dotyczyły pracy niesubsydiowanej, a 56 (20,9%) pracy subsydiowanej. Ponadto 26 wolnych miejsc dotyczyło propozycji zatrudnienia/innej pracy zarobkowej lub aktywizacji zawodowej w sektorze publicznym. Spośród wolnych miejsc ogółem 15 skierowanych było dla osób niepełnosprawnych. Szczegółowe informacje dotyczące wolnych miejsc pracy i miejsc aktywizacji zawodowej zostały przedstawione w załączonej tabeli nr 7.

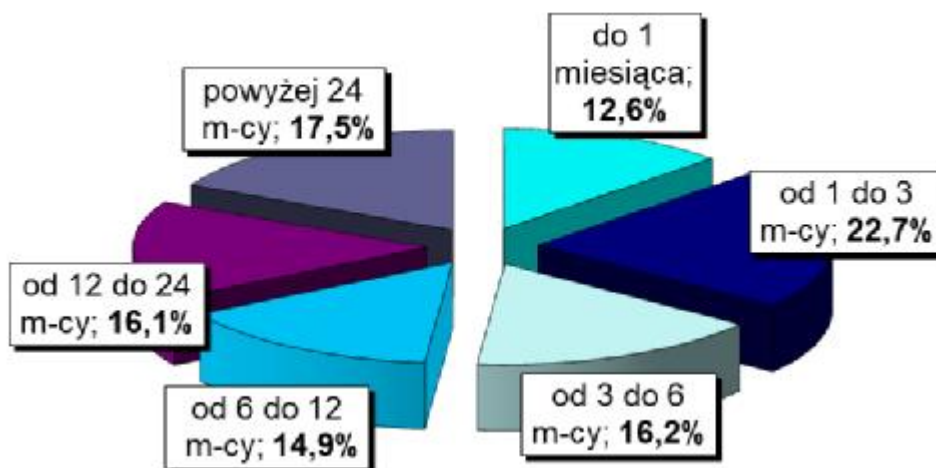
W grudniu 2017 r. żadna firma nie zgłosiła zwolnienia pracowników na podstawie ustawy o szczególnych zasadach rozwiązywania z pracownikami stosunków pracy z przyczyn niedotyczących pracowników oraz nie dokonała zwolnienia osób z przyczyn niedotyczących pracowników.

Na koniec grudnia 2017 roku w Powiatowym Urzędzie Pracy w Pile zarejestrowanych było 50 osób zwolnionych z przyczyn niedotyczących pracowników, tj. o 143 osoby (74,1%) mniej aniżeli na koniec grudnia 2016r.

2. Charakterystyka populacji bezrobotnych

Analizując populację zarejestrowanych osób bezrobotnych pod względem czasu pozostawania bez pracy można zauważyć, że na koniec grudnia br. najliczniejszą grupę stanowiły osoby pozostające bez pracy od 1 do 3 miesięcy – 642 osoby, tj. 22,7% ogółu. Liczną była również grupa osób pozostających bez pracy powyżej 24 miesięcy – 496 osób, tj. 17,5%. Najmniej liczną grupę stanowiły osoby pozostające bez pracy do 1 miesiąca – 356 osób, tj. 12,6% ogółu.

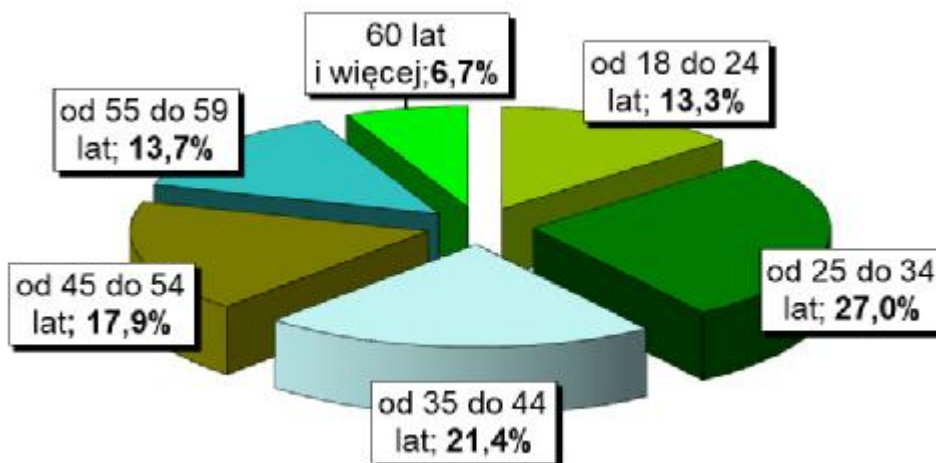
Na wykresie 5. przedstawiono strukturę osób bezrobotnych ze względu na czas pozostawania bez pracy.



Wykres 5. Struktura osób bezrobotnych według czasu pozostawania bez pracy – stan na koniec grudnia 2017 r.

Biorąc pod uwagę wiek osób bezrobotnych należy wskazać, że najwięcej zarejestrowanych mieściło się w przedziale wiekowym od 25 do 34 roku życia – 765 osób, tj. 27,0% ogółu. Liczną była również grupa osób z przedziału od 35 do 44 lat – 605 osób, tj. 21,4% ogółu. Najmniej liczne grupy wiekowe stanowiły osoby w przedziale od 18 do 24 lat – 377 osób, tj. 13,3% ogółem oraz od 60 lat i więcej – 190 osób, tj. 6,7% ogółu.

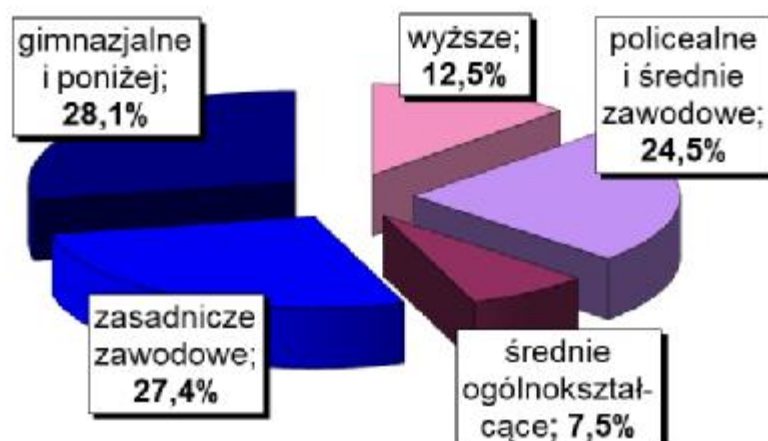
Na wykresie poniżej przedstawiono strukturę osób bezrobotnych ze względu na wiek.



Wykres 6. Struktura osób bezrobotnych według wieku – stan na koniec grudnia 2017 r.

Charakteryzując osoby bezrobotne pod względem posiadanego wykształcenia należy podkreślić, że najliczniejsza była grupa osób posiadających wykształcenie gimnazjalne i poniżej – 796 osób, tj. 28,1% ogółu. Bardzo liczna była również grupa osób z wykształceniem zasadniczym zawodowym – 774 osób, tj. 27,4% ogółu oraz z wykształceniem na poziomie policealnym i średnim zawodowym – 694 osoby, tj. 24,5% ogółu. Wyższe wykształcenie posiadały 353 osoby, tj. 12,5% ogółu, natomiast najmniej osób posiadało wykształcenie średnie ogólnokształcące – 212 osób, tj. 7,5% ogółu.

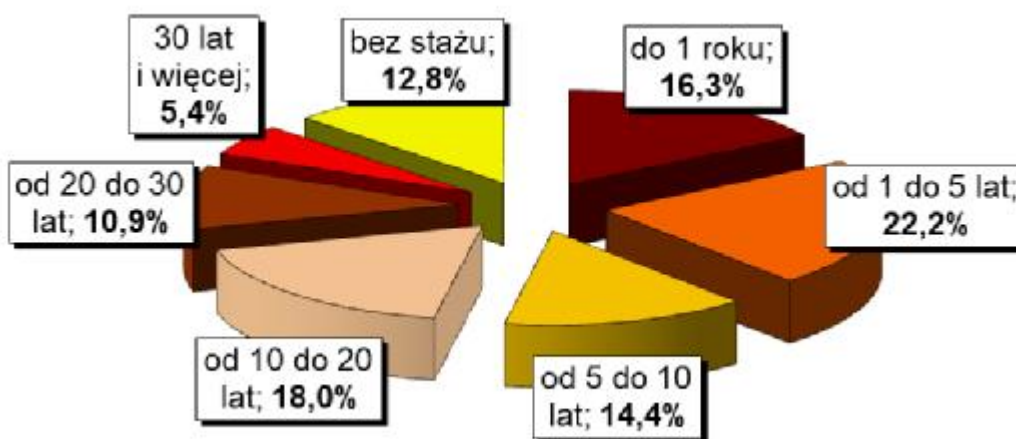
Na poniższym wykresie została przedstawiona struktura osób bezrobotnych ze względu na posiadane wykształcenie.



Wykres 7. Struktura osób bezrobotnych według wykształcenia – stan na koniec grudnia 2017 r.

Pod względem posiadanego stażu pracy, najliczniejszą grupę stanowiły osoby ze stażem od 1 do 5 lat – 627 osób, tj. 22,2% ogółu. Liczna była również grupa osób ze stażem od 10 do 20 lat – 508 osób, tj. 18,0% oraz do 1 roku – 460 osób, tj. 16,3% ogółu. Najmniej osób posiadało staż pracy od 20 do 30 lat – 310 osób, tj. 10,9% oraz ponad 30 lat stażu pracy – 154 osoby, tj. 5,4% ogółu.

Na wykresie 8. przedstawiono strukturę osób bezrobotnych ze względu na staż pracy.



Wykres 8. Struktura osób bezrobotnych według stażu pracy – stan na koniec grudnia 2017 r.

Szczegółowe dane dotyczące liczby osób bezrobotnych według czasu pozostawiania bez pracy, wieku, poziomu wykształcenia oraz stażu pracy, przedstawiono w załączonej tabeli nr 9.

3. Działania Urzędu na powiatowym rynku pracy.

W grudniu 2017r. doradcy zawodowi w Powiatowym Urzędzie Pracy świadczyli 67 usług z tego:

- 66 dla osób bezrobotnych,
- 1 dla osób niezarejestrowanych.

Liczba wizyt osób korzystających z usług doradców zawodowych

Lp.	Rodzaj usługi	Liczba wizyt osób:		
		bezrobotnych	poszukujących pracy	niezarejestrowanych
1.	porada indywidualna	35	0	0
2.	indywidualna informacja zawodowa	4	0	1
3.	grupowa informacja zawodowa	22	0	0
4.	porada grupowa	5	0	0

W ramach grupowej informacji zawodowej w miesiącu grudniu 2017r. przeprowadzono łącznie **8 spotkań** informacyjnych w ramach grupowej informacji zawodowej oraz **2 spotkania** w ramach porady grupowej.

W grudniu 2017r. przeprowadzono 6 spotkania dla osób do 30 roku życia, na których omówiono podstawowe usługi PUP – pośrednictwo pracy, informację i poradnictwo zawodowe oraz organizację szkoleń zawodowych – a także instrumenty rynku pracy i instrumenty wspierające usługi rynku pracy. Zaprezentowano i omówiono usługi realizowane przez PUP oraz nowe instrumenty adresowane do osób młodych: bon szkoleniowy, stażowy, bon na zasiedlenie oraz bon zatrudnieniowy. W szczególności zaakcentowano usługi realizowane w ramach programu POWER, tj. jednorazowe środki na podjęcie własnej działalności gospodarczej.

Przeprowadzono 2 spotkania dla zainteresowanych rozpoczęciem własnej działalności gospodarczej. Podczas spotkania przedstawiono i omówiono warunki ubiegania się o jednorazowe środki finansowe z PUP na uruchomienie własnej firmy akcentując: informacje ogólne, wyłączenia przedmiotowe, zabezpieczenia zwrotu środków oraz informacje dodatkowe. Uczestnikom spotkania udostępniono kryteria oraz wnioski.

Na spotkaniach udostępniano ulotki informacyjne PUP, wzory dokumentów aplikacyjnych i rozmowy kwalifikacyjnej, wykaz portali internetowych poświęconych ofertom pracy, kryteria i wnioski, a także aktualne oferty pracy.

W ramach poradnictwa grupowego w miesiącu grudniu 2017r. odbyły się natomiast dwie porady grupowe pn. „Skuteczna komunikacja z pracodawcą”. Cel w/w porad było przygotowanie uczestników do rozmowy z pracodawcą poprzez zapoznanie ze specyfiką rozmowy kwalifikacyjnej, poznanie zasad prowadzenia rozmowy z pracodawcą i przygotowanie uczestników do jej prowadzenia, nabycie wiedzy dot. komunikacji werbalnej i niewerbalnej, mowy ciała oraz poznanie błędów popełnianych podczas rozmowy kwalifikacyjnej.

W miesiącu grudniu 2017r. nawiązano współpracę z 13 nowymi partnerami, w tym z 12 z inicjatywy pośredników pracy.

Pośrednicy pracy pozyskali wolne miejsca pracy na 248 stanowisk, z tego:

- od nowych partnerów na 3 stanowisk,
- od dotychczasowych partnerów na 245 stanowiska.

Partnerzy Urzędu w grudniu 2017r. zgłosili oferty pracy na 7 stanowisk, z tego:

- nowi partnerzy na 1 stanowisko,
- dotychczasowi partnerzy na 6 stanowisk.

W miesiącu grudniu br. pośrednicy zorganizowali 5 giełd pracy dla 5 firm oraz 1 spotkanie rekrutacyjne dla 1 firmy. W/w giełdy i spotkanie rekrutacyjne umożliwiły pracodawcom kontakt z wieloma kandydatami do pracy lub do odbycia stażu, dobranymi przez pracowników Urzędu spośród osób zarejestrowanych w celu pozyskania do pracy lub stażu kandydatów odpowiadających wymaganiom pracodawcy.

W dniu 08.12.2017r. odbyło się posiedzenie Powiatowej Rady Rynku Pracy, na której podjęto 14 uchwał w szczególności dotyczących:

- realizacji wydatków na aktywne formy przeciwdziałania bezrobociu w okresie I – X 2017 roku,
- realizacji wydatków na inne fakultatywne zadania w okresie I - X 2017 roku,
- zlecenia bankom i innym instytucjom dokonywania w 2018 roku wypłat świadczeń pieniężnych dla bezrobotnych i innych uprawnionych osób,
- umorzenia nienależnie pobranych świadczeń.

Dyrektor Urzędu uczestniczył w dniu 15.12.2017r. w posiedzeniu Komisji Bezpieczeństwa i Porządku Powiatu Pilskiego oraz Zespołu Zarządzania Kryzysowego Starosty Pilskiego, na którym omówione były sprawy dotyczące przede wszystkim: stan przygotowań do zimowego utrzymania dróg na terenie Powiatu, działania kontrolne i profilaktyczne dot. „problemu czadu”, ocena budżetu Powiatu na rok 2018 pod kątem zapewnienia bezpieczeństwa i porządku, omówienia i przyjęcia planu pracy Komisji na rok 2018, omówienie i przyjęcia planu pracy Zespołu na rok 2018.


DYREKTOR
Powiatowego Urzędu Pracy w Pile
Ewa Doruz

STAN I STRUKTURA BEZROBOCIA NA KONIEC GRUDNIA I W GRUDNIU 2017 R.

Wyszczególnienie		Bezrobotni zarejestrowani		Bezrobotni, którzy podjęli pracę		Bezrobotni zarejestrowani				
						ogółem		w tym z prawem do zasiłku		
		w miesiącu sprawozdawczym				w końcu mies. sprawozdawczego				
0		1	2	3	4	5	6	7	8	
Ogółem (w. 02+04)	01	518	248	284	171	2829	1701	455	272	
z tego osoby	poprzednio pracujące	02	447	209	242	145	2466	1448	454	272
	w tym zwolnione z przyczyn dotyczących zakładu pracy	03	2	0	4	2	50	32	14	6
	dotychczas niepracujące	04	71	39	42	26	363	253	1	0
Wybrane kategorie bezrobotnych (z ogółem)										
Zamieszkali na wsi	05	198	103	121	80	1034	663	143	85	
w tym posiadający gospodarstwo rolne	06	0	0	0	0	0	0	0	0	
Osoby w okresie do 12 miesięcy od dnia ukończenia nauki	07	38	27	33	24	95	58	6	6	
Cudzoziemcy	08	0	0	0	0	0	0	0	0	
Bez kwalifikacji zawodowych	09	111	51	44	25	728	470	71	47	
Bez doświadczenia zawodowego	10	117	64	72	43	562	401	2	0	
Kobiety, które nie podjęły zatrudnienia po urodzeniu dziecka	11	0	34	0	10	0	552	0	28	
Osoby będące w szczególnej sytuacji	12	480	249	225	143	2375	1485	349	207	
z wiersza 12	do 30 roku życia	13	201	120	134	82	768	580	86	64
	w tym do 25 roku życia	14	124	78	78	49	377	284	28	22
	długotrwale bezrobotne	15	142	85	47	36	1303	893	9	8
	powyżej 50 roku życia	16	114	37	41	23	848	341	195	90
	korzystające ze świadczeń z pomocy społecznej	17	25	8	2	2	82	46	1	0
	posiadające co najmniej jedno dziecko do 6 roku życia	18	65	45	36	27	634	582	93	81
	posiadające co najmniej jedno dziecko niepełnosprawne do 18 roku życia	19	1	0	0	0	7	6	1	0
	niepełnosprawni	20	47	16	24	14	330	147	64	30

Tabela nr 2

STAN I STRUKTURA BEZROBOCIA NA KONIEC GRUDNIA I W GRUDNIU 2017 R.

Wyszczególnienie		Ogółem	Kobiety	Z ogółem zamieszkali na wsi		Z ogółem z prawem do zasiłku			
				razem	kobiety	razem	kobiety		
0		1	2	3	4	5	6		
Bezrobotni według stanu w końcu miesiąca poprzedzającego sprawozdanie		21	2919	1796	1071	705	476	307	
Bezrobotni zarejestrowani w miesiącu sprawozdawczym (w. 23+24)		22	518	248	198	103	87	40	
z tego	po raz pierwszy	23	52	25	20	9	10	5	
	po raz kolejny	24	466	223	178	94	77	35	
z wiersza 22	po pracach interwencyjnych	25	0	0	0	0	0	0	
	po robotach publicznych	26	0	0	0	0	0	0	
	po stażu	27	142	102	70	52	11	10	
	po odbyciu przygotowania zawodowego dorosłych	28	0	0	0	0	0	0	
	po szkoleniu	29	1	0	0	0	0	0	
	po pracach społecznie użytecznych	30	0	0	0	0			
	Osoby wyłączone z ewidencji bezrobotnych w miesiącu sprawozdawczym (w.32+49+51+53+54+56 do 65)	31	608	343	235	145			
z tego z przyczyn	podjęcia pracy w miesiącu sprawozdawczym (w. 33+36)	32	284	171	121	80			
	niesubsydiowanej	33	202	125	91	63			
	w tym	podjęcie działalności gospodarczej	34	3	1	1	0		
		pracy sezonowej	35	0	0	0	0		
	subsydiowanej (w.37+38+39+41 do 48)	36	82	46	30	17			
	z tego	prac interwencyjnych	37	1	0	1	0		
		robót publicznych	38	0	0	0	0		
		podjęcia działalności gospodarczej	39	44	25	16	10		
		w tym w ramach bonu na zasiedlenie	40	0	0	0	0		
		podjęcia pracy w ramach refundacji kosztów zatrudnienia bezrobotnego	41	22	13	8	3		
		podjęcia pracy poza miejscem zamieszkania w ramach bonu na zasiedlenie	42	4	3	1	1		
		podjęcia pracy w ramach bonu zatrudnieniowego	43	0	0	0	0		
		podjęcia pracy w ramach świadczenia aktywizacyjnego	44	0	0	0	0		
		podjęcia pracy w ramach grantu na telepracę	45	0	0	0	0		
		podjęcia pracy w ramach refundacji składek na ubezpieczenia społeczne	46	0	0	0	0		
		podjęcia pracy w ramach dofinansowania wynagrodzenia za zatrudnienie skierowanego bezrobotnego powyżej 50 roku życia	47	0	0	0	0		
		inne	48	11	5	4	3		
		rozpoczęcia szkolenia	49	0	0	0	0		
		w tym w ramach bonu szkoleniowego	50	0	0	0	0		
	rozpoczęcia stażu	51	28	22	10	7			
	w tym w ramach bonu stażowego	52	1	1	0	0			
	rozpoczęcia przygotowania zawodowego dorosłych	53	0	0	0	0			
	rozpoczęcia prac społecznie użytecznych	54	0	0	0	0			
	w tym w ramach PAI	55	0	0	0	0			
	skierowania do agencji zatrudnienia w ramach zlecenia działań aktywizacyjnych	56	0	0	0	0			
	odmowy bez uzasadnionej przyczyny przyjęcia propozycji odpowiedniej pracy lub innej formy pomocy, w tym w ramach PAI	57	19	7	7	1			
	odmowy ustalenia profilu pomocy	58	0	0	0	0			
	niepotwierdzenia gotowości do pracy	59	235	114	79	44			
dobrowolnej rezygnacji ze statusu bezrobotnego	60	26	19	9	7				
podjęcia nauki	61	0	0	0	0				
osiągnięcia wieku emerytalnego	62	3	2	2	1				
nabycia praw emerytalnych lub rentowych	63	1	1	0	0				
nabycia praw do świadczenia przedemerytalnego	64	2	0	1	0				
innych	65	10	7	6	5				
Bezrobotni według stanu w końcu miesiąca sprawozdawczego (w.21+22-31)	66	2829	1701	1034	663				
w tym zarejestrowani po raz pierwszy	67	443	281	160	112				

Tabela nr 3

STAN I STRUKTURA BEZROBOCIA NA KONIEC GRUDNIA I W GRUDNIU 2017 R.

Wyszczególnienie		Do 30 roku życia		w tym do 25 roku życia		Powyżej 50 roku życia		Długotrwałe bezrobotni	
		razem	kobiety	razem	kobiety	razem	kobiety	razem	kobiety
0		1	2	3	4	5	6	7	8
Bezrobotni według stanu w końcu miesiąca poprzedzającego sprawozdanie	68	815	598	404	289	834	355	1283	893
Bezrobotni zarejestrowani w miesiącu sprawozdawczym (w.70+71)	69	201	120	124	78	114	37	142	85
z tego									
po raz pierwszy	70	38	19	27	14	5	2	0	0
po raz kolejny	71	163	101	97	64	109	35	142	85
z wiersza 69									
po pracach interwencyjnych	72	0	0	0	0	0	0	0	0
po robotach publicznych	73	0	0	0	0	0	0	0	0
po stażu	74	78	62	56	44	15	7	31	24
po odbyciu przygotowania zawodowego dorosłych	75	0	0	0	0	0	0	0	0
po szkoleniu	76	0	0	0	0	0	0	1	0
po pracach społecznie użytecznych	77	0	0	0	0	0	0	0	0
Osoby wyłączone z ewidencji bezrobotnych w miesiącu sprawozdawczym (w.79+96+98+100+101+103 do 112)	78	242	135	147	79	100	51	122	85
podjęcia pracy w mies. sprawozdawczym (w.80+83)	79	134	82	78	49	41	23	47	36
niesubsydiowanej	80	91	60	55	38	31	16	35	27
w tym									
podjęcie działalności gospodarczej	81	0	0	0	0	1	0	0	0
pracy sezonowej	82	0	0	0	0	0	0	0	0
subsydiowanej (w.84+85+86+88 do 95)	83	43	22	23	11	10	7	12	9
z tego									
prac interwencyjnych	84	0	0	0	0	1	0	0	0
robót publicznych	85	0	0	0	0	0	0	0	0
podjęcie działalności gospodarczej	86	20	10	7	3	5	3	6	5
w tym w ramach bonu na zasiedlenie	87	0	0	0	0	0	0	0	0
podjęcia pracy w ramach refundacji kosztów zatrudnienia bezrobotnego	88	8	4	7	3	4	4	5	4
podjęcia pracy poza miejscem zamieszkania w ramach bonu na zasiedlenie	89	4	3	1	1	0	0	0	0
z tego									
podjęcia pracy w ramach bonu zatrudnieniowego	90	0	0	0	0	0	0	0	0
podjęcia pracy w ramach świadczenia aktywizacyjnego	91	0	0	0	0	0	0	0	0
podjęcia pracy w ramach grantu na telepracę	92	0	0	0	0	0	0	0	0
podjęcia pracy w ramach refundacji składek na ubezpieczenia społeczne	93	0	0	0	0	0	0	0	0
podjęcia pracy w ramach dofinansowania wynagrodzenia za zatrudnienie skierowanego bezrobotnego powyżej 50 roku życia	94	0	0	0	0	0	0	0	0
inne	95	11	5	8	4	0	0	1	0
rozpoczęcia szkolenia	96	0	0	0	0	0	0	0	0
w tym w ramach bonu szkoleniowego	97	0	0	0	0	0	0	0	0
rozpoczęcia stażu	98	4	3	4	3	2	1	4	4
w tym w ramach bonu stażowego	99	1	1	1	1	0	0	0	0
rozpoczęcia przygotowania zawodowego dorosłych	100	0	0	0	0	0	0	0	0
rozpoczęcia prac społecznie użytecznych	101	0	0	0	0	0	0	0	0
w tym w ramach PAI	102	0	0	0	0	0	0	0	0
skierowanie do agencji zatrudnienia w ramach zlecania działań aktywizacyjnych	103	0	0	0	0	0	0	0	0
odmowy bez uzasadnionej przyczyny przyjęcia propozycji odpowiedniej pracy lub innej formy pomocy, w tym w ramach PAI	104	9	3	4	2	2	0	1	0
odmowy ustalenia profilu pomocy	105	0	0	0	0	0	0	0	0
niepotwierdzenia gotowości do pracy	106	86	41	59	24	42	20	51	30
dobrowolnej rezygnacji ze statusu bezrobotnego	107	7	5	1	1	4	2	10	9
podjęcia nauki	108	0	0	0	0	0	0	0	0
osiągnięcia wieku emerytalnego	109	0	0	0	0	3	2	3	2
nabycia praw emerytalnych lub rentowych	110	0	0	0	0	1	1	1	1
nabycia praw do świadczenia przedemerytalnego	111	0	0	0	0	2	0	0	0
innych	112	2	1	1	0	3	2	5	3
Bezrobotni, którzy w miesiącu sprawozdawczym utracili status osoby będącej w szczególnej sytuacji na rynku pracy	113	6	3	4	4	0	0	0	0
Bezrobotni według stanu w końcu miesiąca sprawozdawczego (w.68+69-78)	114	768	580	377	284	848	341	1303	893
w tym zarejestrowani po raz pierwszy	115	220	166	153	117	127	55	146	108

Tabela nr 4

ROZLICZENIE "NAPŁYWU" BEZROBOTNYCH W GRUDNIU 2017 R.

WYSZCZEGÓLNIENIE A) GRUDZIEŃ 2017 R. B) NARASTAJĄCO OD POCZĄTKU ROKU		JEDNOSTKA									RAZEM	
		Piła	Białośliwie	Kaczory	Łobżenica	Miasteczko Krajńskie	Szydłowo	Ujście	Wyrzysk	Wysoka		
BEZROBOTNI ZAREJESTROWANI	A	256	23	24	50	16	28	26	62	33	518	
	B	3 693	304	329	549	151	451	362	827	373	7 039	
Z TEGO	PO RAZ PIERWSZY	A	30	2	2	3	2	4	1	5	3	52
		B	674	39	72	66	26	85	60	120	60	1 202
	PO RAZ KOLEJNY	A	226	21	22	47	14	24	25	57	30	466
		B	3 019	265	257	483	125	366	302	707	313	5 837
PO PRACACH INTERWENCYJNYCH	A	0	0	0	0	0	0	0	0	0	0	
	B	2	0	0	0	0	0	0	0	0	2	
PO ROBOTACH PUBLICZNYCH	A	0	0	0	0	0	0	0	0	0	0	
	B	7	0	2	0	0	1	2	3	1	16	
PO STAŻU	A	49	11	8	20	4	7	7	23	13	142	
	B	242	42	22	86	12	37	28	107	32	608	
PO ODBYCIU PRZYGOTOWANIA ZAWODOWEGO	A	0	0	0	0	0	0	0	0	0	0	
	B	1	0	0	0	0	0	0	0	0	1	
PO SZKOLENIU	A	1	0	0	0	0	0	0	0	0	1	
	B	54	8	6	10	2	5	4	19	12	120	
PO PRACACH SPOŁECZNIE UŻYTECZNYCH	A	0	0	0	0	0	0	0	0	0	0	
	B	1	4	12	14	0	15	12	0	23	81	
POPRZEDNIO PRACUJĄCY	A	218	21	23	45	15	22	20	54	29	447	
	B	3 084	262	282	479	128	380	305	709	320	5 949	
W TYM ZWOLNIENI Z PRZYCZYŃ ZAKŁADU PRACY	A	0	0	0	0	0	0	0	2	0	2	
	B	34	5	2	6	3	3	5	15	4	77	
DOTYCHCZAS NIE PRACUJĄCY	A	38	2	1	5	1	6	6	8	4	71	
	B	609	42	47	70	23	71	57	118	53	1 090	

Tabela nr 4a

ROZLICZENIE "NAPŁYWU" BEZROBOTNYCH W GRUDNIU 2017 R.

WYSZCZEGÓLNIENIE	JEDNOSTKA										RAZEM
	Piła	Białośliwie	Kaczory	Łobżenica	Miasteczko Krajnskie	Szydłowo	Ujście	Wyrzysk	Wysoka		
A) GRUDZIEŃ 2017 R. B) NARASTAJĄCO OD POCZĄTKU ROKU											
WYBRANE KATEGORIE BEZROBOTNYCH (Z OGÓŁEM)											
ZAMIESZKALI NA WSI	A	0	23	24	37	16	28	11	39	20	198
	B	0	304	329	340	151	451	170	472	247	2 464
OSOBY W OKRESIE 12 M-CY OD DNIA UKOŃCZENIA NAUKI	A	17	1	0	3	2	2	3	6	4	38
	B	262	31	34	55	21	27	29	94	41	594
CUDZOZIEMCY	A	0	0	0	0	0	0	0	0	0	0
	B	6	0	0	0	0	0	0	1	0	7
BEZ KWALIFIKACJI ZAWODOWYCH	A	53	5	5	15	2	8	4	10	9	111
	B	906	77	68	108	31	123	90	172	111	1 686
BEZ DOŚWIADCZENIA ZAWODOWEGO	A	56	5	4	11	5	10	5	10	11	117
	B	900	75	72	127	44	105	94	193	96	1 706
KOBIECY, KTÓRE NIE PODJEŁY ZATRUDNIENIA PO URODZENIU DZIECKA	A	15	1	1	5	1	1	2	6	2	34
	B	301	15	24	25	16	38	30	52	25	526
OSOBY W SZCZEGÓLNEJ SYTUACJI NA RYNKU PRACY (Z OGÓŁEM)											
DO 30 ROKU ŻYCIA	A	81	12	11	22	8	16	10	25	16	201
	B	1 376	143	150	255	73	173	132	423	186	2 911
W TYM DO 25 ROKU ŻYCIA	A	40	6	7	15	6	13	6	18	13	124
	B	736	93	87	175	49	104	76	282	123	1 725
DŁUGOTRWALE BEZROBOTNI	A	69	8	7	15	1	12	6	17	7	142
	B	789	103	77	151	41	113	83	219	112	1 688
POWYŻEJ 50 ROKU ŻYCIA	A	61	3	4	9	2	5	7	15	8	114
	B	763	52	79	95	20	101	91	121	69	1 391
KORZYSTAJĄCE ZE ŚWIADCZEŃ Z POMOCY SPOŁECZNEJ	A	16	2	1	3	1	0	1	1	0	25
	B	234	19	14	26	13	17	22	15	9	369
POSIADAJĄCE CO NAJMNIJ JEDNO DZIECKO DO 6 ROKU ŻYCIA	A	39	4	3	6	0	2	2	7	2	65
	B	566	33	42	58	17	60	46	88	36	946
POSIADAJĄCE CO NAJMNIJ JEDNO DZIECKO NIEPEŁNOSPRAWNE DO 18 ROKU ŻYCIA	A	1	0	0	0	0	0	0	0	0	1
	B	8	0	0	1	0	1	0	1	0	11
NIEPEŁNOSPRAWNI	A	32	1	0	4	0	1	1	4	4	47
	B	390	10	25	36	13	38	32	67	27	638

Tabela nr 5

ROZLICZENIE "ODPŁYWU" BEZROBOTNYCH W GRUDNIU 2017 ROKU

WYSZCZEGÓLNIENIE		JEDNOSTKA									RAZEM			
		Piła	Białostów	Kaczory	Łobżenica	Miasteczko Krajńskie	Szydłowo	Ujście	Wyrzysk	Wysoka				
A) GRUDZIEŃ 2017R.														
B) NARASTAJĄCO OD POCZĄTKU ROKU														
WYŁĄCZENI Z EWIDENCJI OGÓŁEM		A	301	21	30	42	14	55	33	67	45	608		
		B	4 032	354	388	635	188	506	407	944	446	7 900		
Z TEGO Z PRZYCZYŃ														
Z TEGO Z PRZYCZYŃ	PODJĘCIA PRACY		A	128	14	15	24	8	25	14	34	22	284	
			B	1 530	135	145	266	59	186	166	360	169	3 016	
	W TYM	NIESUBSYDIOWANEJ		A	86	12	10	20	5	20	7	26	16	202
				B	1 185	109	111	218	48	153	131	300	141	2 396
		PODJĘCIE DZIAŁALNOŚCI GOSPODARCZEJ		A	2	0	0	0	0	1	0	0	0	3
				B	34	5	3	2	0	6	3	8	2	63
		PRACY SEZONOWEJ		A	0	0	0	0	0	0	0	0	0	0
				B	0	0	0	0	0	0	0	0	0	0
		SUBSYDIOWANEJ		A	42	2	5	4	3	5	7	8	6	82
				B	345	26	34	48	11	33	35	60	28	620
		PRAC INTERWENCYJNYCH		A	0	0	0	0	0	1	0	0	0	1
				B	15	0	1	2	0	2	3	2	0	25
		ROBÓT PUBLICZNYCH		A	0	0	0	0	0	0	0	0	0	0
				B	19	2	3	7	0	2	3	7	3	46
		PODJĘCIA DZIAŁALNOŚCI GOSPODARCZEJ		A	18	1	4	4	1	3	4	6	3	44
				B	66	4	9	6	5	10	7	13	5	125
		W TYM W RAMACH BONU NA ZASIEDLENIE		A	0	0	0	0	0	0	0	0	0	0
				B	1	0	0	0	0	0	0	0	0	1
		PODJĘCIE PRACY W RAMACH REFUNDACJI KOSZTÓW ZATRUDNIENIA BEZROBOTNEGO		A	14	0	0	0	1	1	2	2	2	22
				B	83	2	4	13	1	8	7	13	10	141
	INNE		A	7	1	1	0	1	0	1	0	0	11	
			B	139	15	12	17	5	6	12	21	9	236	
	ROZPOCZĘCIA SZKOLENIA		A	0	0	0	0	0	0	0	0	0	0	
			B	55	8	6	9	3	6	4	19	11	121	
	W TYM W RAMACH BONU SZKOLENIOWEGO		A	0	0	0	0	0	0	0	0	0	0	
			B	1	0	0	1	0	0	0	1	1	4	
	ROZPOCZĘCIA STAŻU		A	12	0	0	3	3	3	2	4	1	28	
			B	247	27	26	67	19	31	28	91	27	563	
	W TYM W RAMACH BONU STAŻOWEGO		A	0	0	0	0	0	0	1	0	0	1	
			B	21	2	1	5	1	2	5	10	6	53	
	ROZPOCZĘCIA PRZYGOTOWANIA ZAWODOWEGO DOROSŁYCH		A	0	0	0	0	0	0	0	0	0	0	
			B	0	0	0	0	0	0	0	0	0	0	
	ROZPOCZĘCIE PRAC SPOŁECZNIE UŻYTECZNYCH, W TYM W RAMACH PAI		A	0	0	0	0	0	0	0	0	0	0	
			B	14	7	12	16	0	16	11	0	26	102	
	ODMOWA BEZ UZASADNIONEJ PRZYCZYNY PRZYJĘCIA PROPOZYCJI ODPOWIEDNIEJ PRACY LUB INNEJ FORMY POMOCY, W TYM W RAMACH PAI		A	10	0	1	1	1	0	5	1	0	19	
			B	133	24	8	24	9	15	20	25	4	262	
	NIEPOTWIERDZENIA GOTOWOŚCI DO PRACY		A	132	6	11	11	1	23	11	21	19	235	
			B	1 683	97	152	188	63	206	145	289	163	2 986	
	DOBROWOLNEJ REZYGNACJI ZE STATUSU BEZROBOTNEGO		A	15	1	2	1	1	1	1	3	1	26	
			B	167	20	14	40	10	22	11	102	24	410	

Tabela nr 6

ROZLICZENIE "NAPŁYWU - ODPLYWU" BEZROBOTNYCH W SZCZEGÓLNEJ SYTUACJI NA RYNKU PRACY - DO 30 ROKU ŻYCIA - W MIESIĄCU GRUDNIU 2017R.

WYSZCZEGÓLNIENIE		JEDNOSTKA									RAZEM	
		Piła	Białosłowie	Kaczory	Łobżenica	Miasteczko Krajeńskie	Szydłowo	Ujście	Wyrzysk	Wysoka		
A) GRUDZIEŃ 2017R. B) NARASTAJĄCO OD POCZĄTKU ROKU												
NAPŁYW BEZROBOTNYCH W SZCZEGÓLNEJ SYTUACJI NA RYNKU PRACY												
BEZROBOTNI ZAREJESTROWANI	A	81	12	11	22	8	16	10	25	16	201	
	B	1 376	143	150	255	73	173	132	423	186	2 911	
Z TEGO	PO RAZ PIERWSZY	A	19	2	2	3	1	4	0	5	2	38
		B	437	32	58	55	22	51	41	97	49	842
	PO RAZ KOLEJNY	A	62	10	9	19	7	12	10	20	14	163
		B	939	111	92	200	51	122	91	326	137	2 069
ODPLYW BEZROBOTNYCH W SZCZEGÓLNEJ SYTUACJI NA RYNKU PRACY												
WYŁĄCZENI Z EWIDENCJI OGÓŁEM	A	111	10	15	14	8	22	8	34	20	242	
	B	1 396	136	157	274	87	179	138	446	191	3 004	
Z TEGO Z PRZYCZYŃ												
Z TEGO	PODJĘCIA PRACY	A	55	6	10	9	6	11	4	19	14	134
		B	529	54	61	123	32	66	57	169	82	1 173
Z TEGO	NIESUBSYDIOWANEJ	A	36	4	5	7	4	8	2	15	10	91
		B	334	34	39	94	23	47	38	131	63	803
Z TEGO	W TYM	PODJĘCIE DZIAŁALNOŚCI GOSPODARCZEJ	A	0	0	0	0	0	0	0	0	0
			B	3	0	0	1	0	3	0	1	1
Z TEGO	PRACY SEZONOWEJ	A	0	0	0	0	0	0	0	0	0	0
		B	0	0	0	0	0	0	0	0	0	0
Z TEGO	SUBSYDIOWANEJ	A	19	2	5	2	2	3	2	4	4	43
		B	195	20	22	29	9	19	19	38	19	370
Z TEGO	PRAC INTERWENCYJNYCH	A	0	0	0	0	0	0	0	0	0	0
		B	4	0	0	0	0	1	1	0	0	6
Z TEGO	ROBÓT PUBLICZNYCH	A	0	0	0	0	0	0	0	0	0	0
		B	3	0	0	1	0	0	1	2	0	7
Z TEGO	PODJĘCIE DZIAŁALNOŚCI GOSPODARCZEJ	A	5	1	4	2	0	2	1	3	2	20
		B	22	2	7	4	3	7	2	6	4	57
Z TEGO	W TYM W RAMACH BONU NA ZASIEDLENIE	A	0	0	0	0	0	0	0	0	0	0
		B	1	0	0	0	0	0	0	0	0	1
Z TEGO	PODJĘCIE PRACY W RAMACH REFUNDACJI KOSZTÓW ZATRUDNIENIA	A	4	0	0	0	1	1	0	1	1	8
		B	21	0	1	4	1	3	3	7	5	45
Z TEGO	INNE	A	7	1	1	0	1	0	1	0	0	11
		B	130	15	9	17	5	4	10	21	9	220
Z TEGO	ROZPOCZĘCIA SZKOLENIA	A	0	0	0	0	0	0	0	0	0	0
		B	47	6	6	9	2	6	3	18	11	108
Z TEGO	W TYM W RAMACH BONU SZKOLENIOWEGO	A	0	0	0	0	0	0	0	0	0	0
		B	1	0	0	1	0	0	0	1	1	4
Z TEGO	ROZPOCZĘCIA STAŻU	A	2	0	0	0	0	0	2	0	0	4
		B	104	13	13	28	8	18	18	44	15	261
Z TEGO	W TYM W RAMACH BONU STAŻOWEGO	A	0	0	0	0	0	0	1	0	0	1
		B	21	2	1	5	1	2	5	10	6	53
Z TEGO	ROZPOCZĘCIA PRZYGOTOWANIA ZAWODOWEGO DOROSŁYCH	A	0	0	0	0	0	0	0	0	0	0
		B	0	0	0	0	0	0	0	0	0	0
Z TEGO	ROZPOCZĘCIE PRAC SPOŁECZNIE UŻYTECZNYCH, W TYM W RAMACH PAI	A	0	0	0	0	0	0	0	0	0	0
		B	2	2	0	1	0	0	0	0	2	7
Z TEGO	ODMOWA BEZ UZASADNIONEJ PRZYCZYNY PRZYJĘCIA PROPOZYCJI ODPOWIEDNIEJ PRACY LUB INNEJ	A	6	0	0	0	1	0	2	0	0	9
		B	58	10	3	13	6	8	9	10	2	119
Z TEGO	NIEPOTWIERDZENIA GOTOWOŚCI DO PRACY	A	43	4	5	5	1	10	0	12	6	86
		B	563	37	63	75	31	71	44	143	68	1 095
Z TEGO	DOBROWOLNEJ REZYGNACJI ZE STATUSU BEZROBOTNEGO	A	5	0	0	0	0	1	0	1	0	7
		B	64	8	5	21	3	7	3	51	9	171

Tabela nr 6a

ROZLICZENIE "NAPŁYWU - ODPLYWU" BEZROBOTNYCH W SZCZEGÓLNEJ SYTUACJI NA RYNKU PRACY - W TYM DO 25 ROKU ŻYCIA - W MIESIĄCU GRUDNIU 2017R.

WYSZCZEGÓLNIENIE		JEDNOSTKA									RAZEM		
		Piła	Białośliwie	Kaczory	Łobżenica	Miasteczko Krajeńskie	Szydłowo	Ujście	Wyrzysk	Wysoka			
A) GRUDZIEŃ 2017R. B) NARASTAJĄCO OD POCZĄTKU ROKU													
NAPŁYW BEZROBOTNYCH W SZCZEGÓLNEJ SYTUACJI NA RYNKU PRACY													
Z TEGO	BEZROBOTNI ZAREJESTROWANI	A	40	6	7	15	6	13	6	18	13	124	
		B	736	93	87	175	49	104	76	282	123	1 725	
	PO RAZ PIERWSZY	A	13	0	1	2	1	4	0	4	2	27	
		B	331	25	40	48	20	39	34	86	46	669	
	PO RAZ KOLEJNY	A	27	6	6	13	5	9	6	14	11	97	
		B	405	68	47	127	29	65	42	196	77	1 056	
ODPLYW BEZROBOTNYCH W SZCZEGÓLNEJ SYTUACJI NA RYNKU PRACY													
WYŁĄCZENI Z EWIDENCJI OGÓŁEM		A	62	5	8	13	6	11	4	23	15	147	
		B	729	88	90	185	56	108	85	291	128	1 760	
Z TEGO Z PRZYCZYN													
Z TEGO Z PRZYCZYN	PODJĘCIA PRACY	A	27	4	5	8	5	7	2	11	9	78	
		B	260	35	35	82	22	38	29	94	54	649	
	NIESUBSYDIOWANEJ	A	16	2	4	7	3	5	1	10	7	55	
		B	150	23	26	62	16	25	22	78	41	443	
	W TYM W TYM	PODJĘCIE DZIAŁALNOŚCI GOSPODARCZEJ	A	0	0	0	0	0	0	0	0	0	0
			B	1	0	0	0	0	0	0	0	0	1
	PRACY SEZONOWEJ	A	0	0	0	0	0	0	0	0	0	0	0
		B	0	0	0	0	0	0	0	0	0	0	0
	SUBSYDIOWANEJ	A	11	2	1	1	2	2	1	1	2	23	
		B	110	12	9	20	6	13	7	16	13	206	
	PRAC INTERWENCYJNYCH	A	0	0	0	0	0	0	0	0	0	0	
		B	3	0	0	0	0	1	0	0	0	4	
	ROBÓT PUBLICZNYCH	A	0	0	0	0	0	0	0	0	0	0	
		B	0	0	0	0	0	0	0	2	0	2	
	PODJĘCIA DZIAŁALNOŚCI GOSPODARCZEJ	A	2	1	1	1	0	1	0	0	1	7	
		B	10	1	1	3	1	2	0	1	2	21	
	W TYM W RAMACH BONU NA ZASIEDLENIE	A	0	0	0	0	0	0	0	0	0	0	
		B	0	0	0	0	0	0	0	0	0	0	
	PODJĘCIA PRACY W RAMACH REFUNDACJI KOSZTÓW ZATRUDNIENIA BEZROBOTNEGO	A	3	0	0	0	1	1	0	1	1	7	
		B	13	0	0	2	1	3	1	4	3	27	
	INNE	A	5	1	0	0	1	0	1	0	0	8	
		B	76	9	6	13	4	4	4	9	8	133	
	ROZPOCZĘCIA SZKOLENIA	A	0	0	0	0	0	0	0	0	0	0	
		B	26	5	6	6	2	4	3	16	7	75	
	W TYM W RAMACH BONU SZKOLENIOWEGO	A	0	0	0	0	0	0	0	0	0	0	
		B	1	0	0	1	0	0	0	1	1	4	
	ROZPOCZĘCIA STAŻU	A	2	0	0	0	0	0	2	0	0	4	
B		51	9	11	23	4	14	14	30	12	168		
W TYM W RAMACH BONU STAŻOWEGO	A	0	0	0	0	0	0	1	0	0	1		
	B	13	2	1	4	0	2	4	8	6	40		
ROZPOCZĘCIA PRZYGOTOWANIA ZAWODOWEGO DOROSŁYCH	A	0	0	0	0	0	0	0	0	0	0		
	B	0	0	0	0	0	0	0	0	0	0		
ROZPOCZĘCIE PRAC SPOŁECZNIE UŻYTECZNYCH, W TYM W RAMACH PAI	A	0	0	0	0	0	0	0	0	0	0		
	B	0	1	0	0	0	0	0	0	1	2		
ODMOWA BEZ UZASADNIONEJ PRZYCZYNY PRZYJĘCIA PROPOZYCJI ODPOWIEDNIEJ PRACY LUB INNEJ FORMY POMOCY, W TYM W RAMACH PAI	A	3	0	0	0	1	0	0	0	0	4		
	B	41	7	1	7	5	6	7	8	2	84		
NIEPOTWIERDZENIA GOTOWOŚCI DO PRACY	A	29	1	3	5	0	4	0	11	6	59		
	B	311	21	31	48	19	41	26	106	49	652		
DOBROWOLNEJ REZYGNACJI ZE STATUSU BEZROBOTNEGO	A	1	0	0	0	0	0	0	0	0	1		
	B	30	5	2	17	1	3	2	31	3	94		

Tabela nr 6b

ROZLICZENIE "NAPŁYWU - ODPLYWU" BEZROBOTNYCH W SZCZEGÓLNEJ SYTUACJI NA RYNKU PRACY - POWYŻEJ 50 ROKU ŻYCIA - W MIESIĄCU GRUDNIU 2017R.

WYSZCZEGÓLNIENIE		JEDNOSTKA									RAZEM			
		Piła	Białoshiwie	Kaczory	Łobżenica	Miasteczko Krajenskie	Szydłowo	Ujście	Wyrzysk	Wysoka				
A) GRUDZIEŃ 2017R.														
B) NARASTAJĄCO OD POCZĄTKU ROKU														
NAPŁYW BEZROBOTNYCH W SZCZEGÓLNEJ SYTUACJI NA RYNKU PRACY														
BEZROBOTNI ZAREJESTROWANI		A	61	3	4	9	2	5	7	15	8	114		
		B	763	52	79	95	20	101	91	121	69	1 391		
Z TEGO	PO RAZ PIERWSZY		A	5	0	0	0	0	0	0	0	5		
			B	102	3	7	8	1	14	10	8	161		
	PO RAZ KOLEJNY		A	56	3	4	9	2	5	7	15	8	109	
			B	661	49	72	87	19	87	81	113	61	1 230	
ODPLYW BEZROBOTNYCH W SZCZEGÓLNEJ SYTUACJI NA RYNKU PRACY														
WYŁĄCZENI Z EWIDENCJI OGÓŁEM		A	57	3	4	9	0	9	7	7	4	100		
		B	888	75	106	118	24	125	100	160	83	1 679		
Z TEGO Z PRZYCZYŃ														
Z TEGO Z PRZYCZYŃ	PODJĘCIA PRACY		A	24	1	2	2	0	2	4	4	2	41	
			B	298	21	38	39	6	39	41	52	22	556	
	W TYM	NIESUBSYDIOWANEJ		A	16	1	2	2	0	1	3	4	2	31
				B	240	19	35	32	6	34	37	45	20	468
		PODJĘCIE DZIAŁALNOŚCI GOSPODARCZEJ		A	1	0	0	0	0	0	0	0	0	0
			B	2	1	0	0	0	1	3	2	0	0	9
	PRACY SEZONOWEJ		A	0	0	0	0	0	0	0	0	0	0	0
			B	0	0	0	0	0	0	0	0	0	0	0
	SUBSYDIOWANEJ		A	8	0	0	0	0	1	1	0	0	0	10
			B	58	2	3	7	0	5	4	7	2	88	
	Z TEGO	PRAC INTERWENCYJNYCH		A	0	0	0	0	0	1	0	0	0	1
				B	4	0	0	1	0	1	0	0	0	6
	Z TEGO	ROBÓT PUBLICZNYCH		A	0	0	0	0	0	0	0	0	0	0
				B	6	0	2	2	0	0	1	1	2	14
	Z TEGO	PODJĘCIE DZIAŁALNOŚCI GOSPODARCZEJ		A	5	0	0	0	0	0	0	0	0	5
				B	9	0	0	0	0	1	0	0	0	10
	Z TEGO	W TYM W RAMACH BONU NA ZASIEDLENIE		A	0	0	0	0	0	0	0	0	0	0
				B	0	0	0	0	0	0	0	0	0	0
	Z TEGO	PODJĘCIE PRACY W RAMACH REFUNDACJI KOSZTÓW ZATRUDNIENIA BEZROBOTNEGO		A	3	0	0	0	0	0	1	0	0	4
				B	24	2	1	4	0	2	1	4	0	38
	INNE		A	0	0	0	0	0	0	0	0	0	0	
			B	7	0	0	0	0	0	1	0	0	8	
	ROZPOCZĘCIA SZKOLENIA		A	0	0	0	0	0	0	0	0	0	0	
			B	3	0	0	0	0	0	0	0	0	3	
	W TYM W RAMACH BONU SZKOLENIOWEGO		A	0	0	0	0	0	0	0	0	0	0	
		B	0	0	0	0	0	0	0	0	0	0		
ROZPOCZĘCIA STAŻU		A	2	0	0	0	0	0	0	0	0	2		
		B	30	5	3	8	2	1	0	9	3	61		
W TYM W RAMACH BONU STAŻOWEGO		A	0	0	0	0	0	0	0	0	0	0		
		B	0	0	0	0	0	0	0	0	0	0		
ROZPOCZĘCIA PRZYGOTOWANIA ZAWODOWEGO DOROSŁYCH		A	0	0	0	0	0	0	0	0	0	0		
		B	0	0	0	0	0	0	0	0	0	0		
ROZPOCZĘCIE PRAC SPOŁECZNIE UŻYTECZNYCH, W TYM W RAMACH PAI		A	0	0	0	0	0	0	0	0	0	0		
		B	2	3	12	8	0	13	6	0	10	54		
ODMOWA BEZ UZASADNIONEJ PRZYCZYNY PRZYJĘCIA PROPOZYCJI ODPOWIEDNIEJ PRACY LUB INNEJ FORMY POMOCY, W TYM W RAMACH PAI		A	1	0	0	0	0	0	0	1	0	2		
		B	16	4	2	1	1	0	2	3	1	30		
NIEPOTWIERDZENIA GOTOWOŚCI DO PRACY		A	27	1	1	4	0	4	2	1	2	42		
		B	395	24	32	46	9	47	38	50	29	670		
DOBROWOLNEJ REZYGNACJI ZE STATUSU BEZROBOTNEGO		A	1	1	0	1	0	0	1	0	0	4		
		B	29	7	4	6	1	6	3	18	7	81		

ROZLICZENIE "NAPŁYWU - ODPŁYWU" BEZROBOTNYCH W SZCZEGÓLNEJ SYTUACJI NA RYNKU PRACY - DŁUGOTRWALE BEZROBOTNI - W MIESIĄCU GRUDNIU 2017R.

WYSZCZEGÓLNIENIE		JEDNOSTKA									RAZEM	
		Piła	Białośliwie	Kaczory	Łobżenica	Miasteczko Krajeńskie	Szydłowo	Ujście	Wyrzysk	Wysoka		
A) GRUDZIEŃ 2017R. B) NARASTAJĄCO OD POCZĄTKU ROKU												
NAPŁYW BEZROBOTNYCH W SZCZEGÓLNEJ SYTUACJI NA RYNKU PRACY												
BEZROBOTNI ZAREJESTROWANI		A	69	8	7	15	1	12	6	17	7	142
		B	789	103	77	151	41	113	83	219	112	1 688
Z TEGO	PO RAZ PIERWSZY	A	0	0	0	0	0	0	0	0	0	0
		B	0	0	0	0	0	0	0	0	0	0
	PO RAZ KOLEJNY	A	69	8	7	15	1	12	6	17	7	142
		B	789	103	77	151	41	113	83	219	112	1 688
ODPŁYW BEZROBOTNYCH W SZCZEGÓLNEJ SYTUACJI NA RYNKU PRACY												
WYŁĄCZENI Z EWIDENCJI OGÓŁEM		A	55	3	7	9	2	14	2	16	14	122
		B	936	127	107	187	51	134	89	287	151	2 069
Z TEGO Z PRZYCZYŃ												
Z TEGO Z PRZYCZYŃ	PODJĘCIA PRACY	A	17	3	2	6	1	5	0	9	4	47
		B	268	32	30	71	9	35	25	78	44	592
	NIESUBSYDIOWANEJ	A	11	2	2	5	1	4	0	7	3	35
		B	211	27	25	60	8	33	21	61	39	485
	W TYM W TYM PRACY SEZONOWEJ	A	0	0	0	0	0	0	0	0	0	0
		B	5	1	0	0	0	1	2	3	0	12
	SUBSYDIOWANEJ	A	0	0	0	0	0	0	0	0	0	0
		B	0	0	0	0	0	0	0	0	0	0
	PRAC INTERWENCYJNYCH	A	6	1	0	1	0	1	0	2	1	12
		B	57	5	5	11	1	2	4	17	5	107
	ROBÓT PUBLICZNYCH	A	0	0	0	0	0	0	0	0	0	0
		B	2	0	0	0	0	0	1	2	0	5
	PODJĘCIA DZIAŁALNOŚCI GOSPODARCZEJ	A	0	0	0	0	0	0	0	0	0	0
		B	13	1	1	5	0	1	2	5	0	28
	W TYM W RAMACH BONU NA ZASIEDLENIE	A	2	0	0	1	0	1	0	1	1	6
		B	8	0	2	1	1	1	0	4	1	18
	PODJĘCIA PRACY W RAMACH REFUNDACJI KOSZTÓW ZATRUDNIENIA BEZROBOTNEGO	A	0	0	0	0	0	0	0	0	0	0
		B	0	0	0	0	0	0	0	0	0	0
	INNE	A	4	0	0	0	0	0	0	1	0	5
		B	24	1	2	3	0	0	0	4	3	37
	ROZPOCZĘCIA SZKOLENIA	A	0	1	0	0	0	0	0	0	0	1
		B	7	3	0	2	0	0	1	0	1	14
	W TYM W RAMACH BONU SZKOLENIOWEGO	A	0	0	0	0	0	0	0	0	0	0
		B	0	0	0	0	0	0	0	0	0	0
	ROZPOCZĘCIA STAŻU	A	2	0	0	0	0	1	0	1	0	4
		B	55	10	7	19	4	4	1	34	6	140
	W TYM W RAMACH BONU STAŻOWEGO	A	0	0	0	0	0	0	0	0	0	0
B		1	0	0	0	0	0	0	2	0	3	
ROZPOCZĘCIA PRZYGOTOWANIA ZAWODOWEGO DOROSŁYCH	A	0	0	0	0	0	0	0	0	0	0	
	B	0	0	0	0	0	0	0	0	0	0	
ROZPOCZĘCIE PRAC SPOŁECZNIE UŻYTECZNYCH, W TYM W RAMACH PAI	A	0	0	0	0	0	0	0	0	0	0	
	B	12	6	12	12	0	13	11	0	23	89	
ODMOWA BEZ UZASADNIONEJ PRZYCZYNY PRZYJĘCIA PROPOZYCJI ODPOWIEDNIEJ PRACY LUB INNEJ FORMY POMOCY, W TYM W RAMACH PAI	A	1	0	0	0	0	0	0	0	0	1	
	B	25	10	1	3	3	2	5	3	1	53	
NIEPOTWIERDZENIA GOTOWOŚCI DO PRACY	A	27	0	4	1	0	5	2	4	8	51	
	B	425	38	40	58	20	56	34	89	52	812	
DOBROWOLNEJ REZYGNACJI ZE STATUSU BEZROBOTNEGO	A	6	0	0	1	1	1	0	1	0	10	
	B	61	8	5	13	6	10	3	53	13	172	

Tabela nr 8

ZGŁOSZENIA ZWOLNIEŃ I ZWOLNIENIA GRUPOWE, ZWOLNIENIA MONITOROWANE*

WYSZCZEGÓLNIENIE <i>na koniec m-ca sprawozdawczego</i>		W MIESIĄCU				NA KONIEC MIESIĄCA			
		Z SEKTORA PUBLICZNEGO		Z SEKTORA PRYWATNEGO		Z SEKTORA PUBLICZNEGO		Z SEKTORA PRYWATNEGO	
		ZAKŁADY	OSOBY	ZAKŁADY	OSOBY	ZAKŁADY	OSOBY	ZAKŁADY	OSOBY
		1	2	3	4	5	6	7	8
zgłoszenia zwolnień grupowych	1	0	0	0	0	0	0	0	0
zwolnienia grupowe	2	0	0	0	0	X	x	X	X
zwolnienia monitorowane	3	0	0	0	0	X	X	X	X

* ujmuje się wyłącznie zgłoszenia dot. zwolnień pracowników zameldowanych na terenie powiatu piłskiego

Tabela 9

Bezrobotni według czasu pozostawania bez pracy, wieku, poziomu wykształcenia i stażu pracy

Stan w końcu: grudnia 2017 r.

1. Bezrobotni ogółem

Wyszczególnienie		Liczba bezrobotnych razem	z tego według czasu pozostawania bez pracy						Liczba bezrobotnych kobiet razem	z tego według czasu pozostawania bez pracy						
			w miesiącach							w miesiącach						
			do 1	1-3	3-6	6-12	12-24	pow. 24		do 1	1-3	3-6	6-12	12-24	pow. 24	
		1	2	3	4	5	6	7	8	9	10	11	1	13	14	
Czas pozostawania bez pracy w miesiącach	do 1	01	356	356						149	149					
	1-3	02	642		642					327		327				
	3-6	03	459			459				271			271			
	6-12	04	422				422			286				286		
	12-24	05	454					454		346					346	
	pow. 24	06	496						496	322						322
Wiek	18-24	07	377	71	105	57	46	62	36	284	42	59	45	42	60	36
	25-34	08	765	90	176	126	114	146	113	582	41	106	90	101	138	106
	35-44	09	605	75	139	101	82	84	124	365	28	58	65	57	69	88
	45-54	10	506	68	113	80	74	78	93	268	25	63	37	43	47	53
	55-59	11	386	37	76	67	78	59	69	202	13	41	34	43	32	39
	60-64 lata	12	190	15	33	28	28	25	61							
Wykształcenie	wyższe	13	353	32	114	75	58	41	33	238	21	73	40	47	34	23
	policealne i średnie zawodowe	14	694	97	154	124	98	112	109	476	49	94	92	77	88	76
	średnie ogólnokształcące	15	212	25	48	36	31	36	36	171	14	32	26	30	35	34
	zasadnicze zawodowe	16	774	111	166	112	119	119	147	388	34	62	56	66	83	87
	gimnazjalne i poniżej	17	796	91	160	112	116	146	171	428	31	66	57	66	106	102
Staż pracy ogółem	do 1 roku	18	460	60	107	74	66	87	66	328	31	60	49	57	81	50
	1-5	19	627	77	157	94	93	101	105	439	36	101	62	76	82	82
	5-10	20	407	56	86	77	62	57	69	267	24	42	54	51	47	49
	10-20	21	508	74	118	85	69	66	96	246	26	46	43	39	47	45
	20-30	22	310	33	65	53	53	52	54	116	8	24	21	23	22	18
	30 i więcej	23	154	10	31	29	38	18	28	52	1	16	9	14	3	9
	bez stażu	24	363	46	78	47	41	73	78	253	23	38	33	26	64	69
Ogółem	25	2829	356	642	459	422	454	496	1701	149	327	271	286	346	322	