

POWIATOWY URZĄD PRACY W PIŁE

BIULETYN INFORMACYJNY

ZA MAJ 2017 R.

PIŁA, CZERWIEC 2017 R.

Dane statystyczne zawarte w niniejszej informacji zamieszczone są na stronie internetowej:

<http://pila.praca.gov.pl>

1. Zmiany w stanie i strukturze bezrobocia

W Powiatowym Urzędzie Pracy w Pile na koniec maja 2017 roku zarejestrowanych było 3.450 osób bezrobotnych, w tym 2.090 kobiet. W porównaniu z poprzednim miesiącem bezrobocie w powiecie pilskim spadło o 130 osób, tj. o 3,6%, natomiast w odniesieniu do końca maja 2016 r. było niższe o 926 osób, tj. o 21,2%.

W stosunku do kwietnia 2017 r., nastąpił spadek liczby osób bezrobotnych w 6 jednostkach administracyjnych powiatu, tj.:

1. gm. Białosławie – o 17 osób, tj. o 11,5%,
2. gm. Szydłowo – o 20 osób, tj. o 7,8%,
3. mig. Łobżenica – o 23 osoby, tj. o 7,8%,
4. mig. Ujście – o 10 osób, tj. o 5,8%,
5. m. Piła – o 74 osoby, tj. o 4,1%.
6. mig. Wyrzysk – o 1 osobę, tj. o 0,2%,

W 2 jednostkach administracyjnych powiatu nastąpił wzrost liczby osób bezrobotnych tj.:

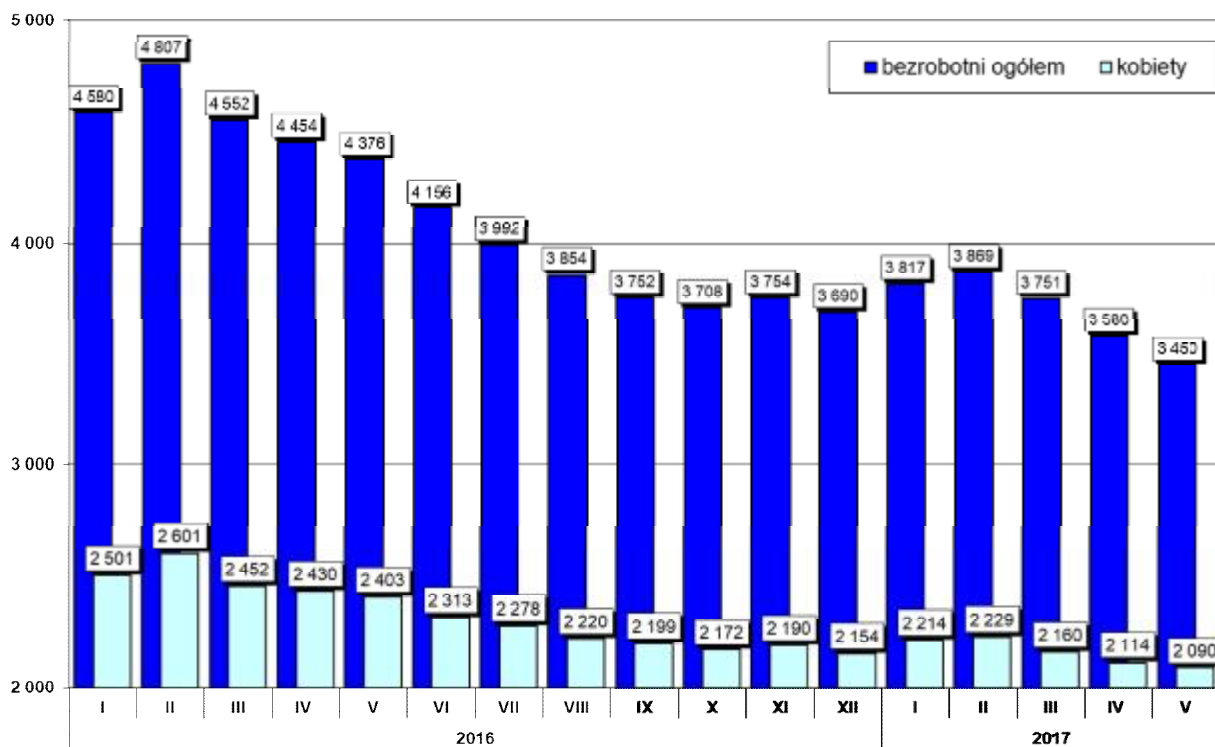
1. mig. Wysoka – o 14 osób, tj. o 8,0%,
2. gm. Miasteczko Krajeńskie – o 1 osobę, tj. o 1,4%.

Natomiast w jednostce administracyjnej gminy Kaczory pozostał na tym samym poziomie osób bezrobotnych.

W poniższej tabeli przedstawiono zmianę liczby osób bezrobotnych oraz jej dynamikę w stosunku do poprzedniego miesiąca i analogicznego miesiąca w poprzednim roku.

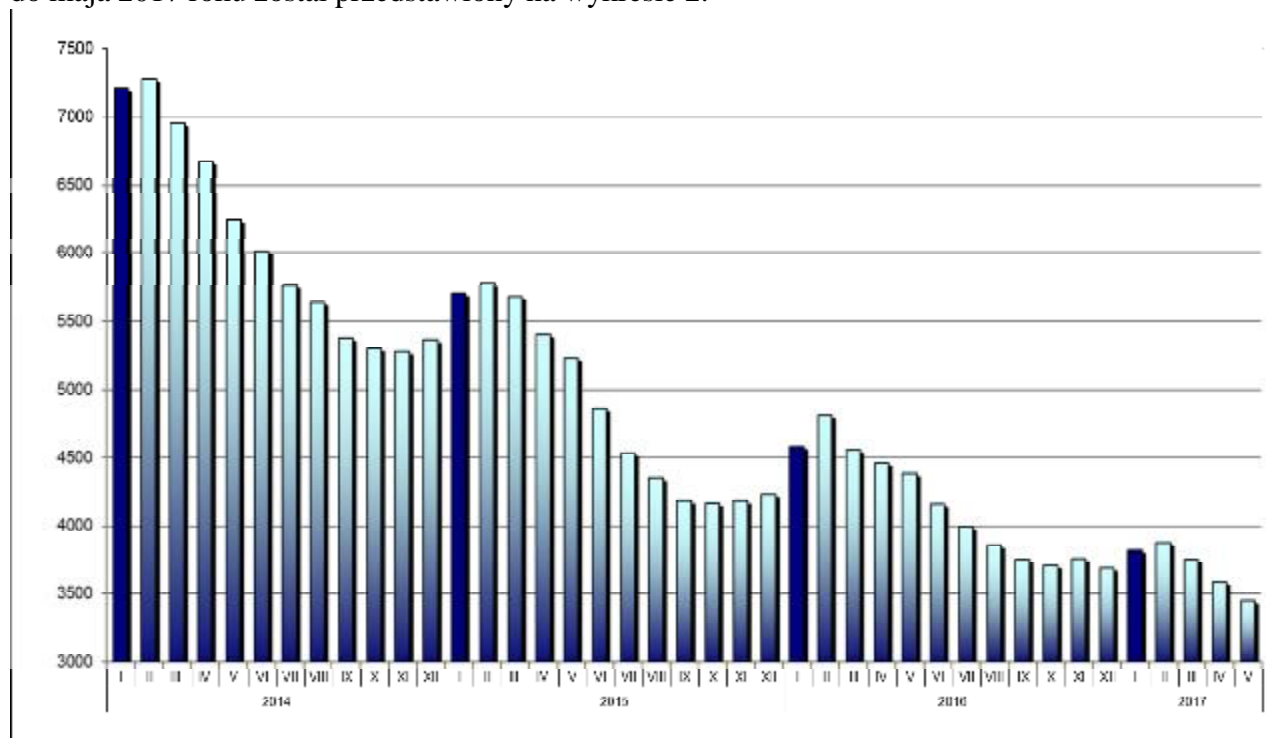
Jednostka	Liczba zarejestrowanych osób bezrobotnych			Różnica			
	31.05.2017 r.	30.04.2017 r.	31.05.2016 r.	31.05.2017 r. / 30.04.2017 r.		31.05.2017 r. / 31.05.2016 r.	
				w liczbach	dynamika	w liczbach	Dynamika
miasto Piła	1753	1827	2210	-74	95,9	-457	79,3
gmina Białosławie	131	148	192	-17	88,5	-61	68,2
gmina Kaczory	179	179	190	0	100,0	-11	94,2
miasto i gmina Łobżenica	271	294	360	-23	92,2	-89	75,3
gmina Miasteczko Krajeńskie	74	73	108	1	101,4	-34	68,5
gmina Szydłowo	235	255	301	-20	92,2	-66	78,1
miasto i gmina Ujście	161	171	189	-10	94,2	-28	85,2
miasto i gmina Wyrzysk	456	457	593	-1	99,8	-137	76,9
miasto i gmina Wysoka	190	176	233	14	108,0	-43	81,5
RAZEM powiat pilski	3450	3580	4376	-130	96,4	-926	78,8

Zmiany w poziomie bezrobocia zostały przedstawione na wykresie poniżej.



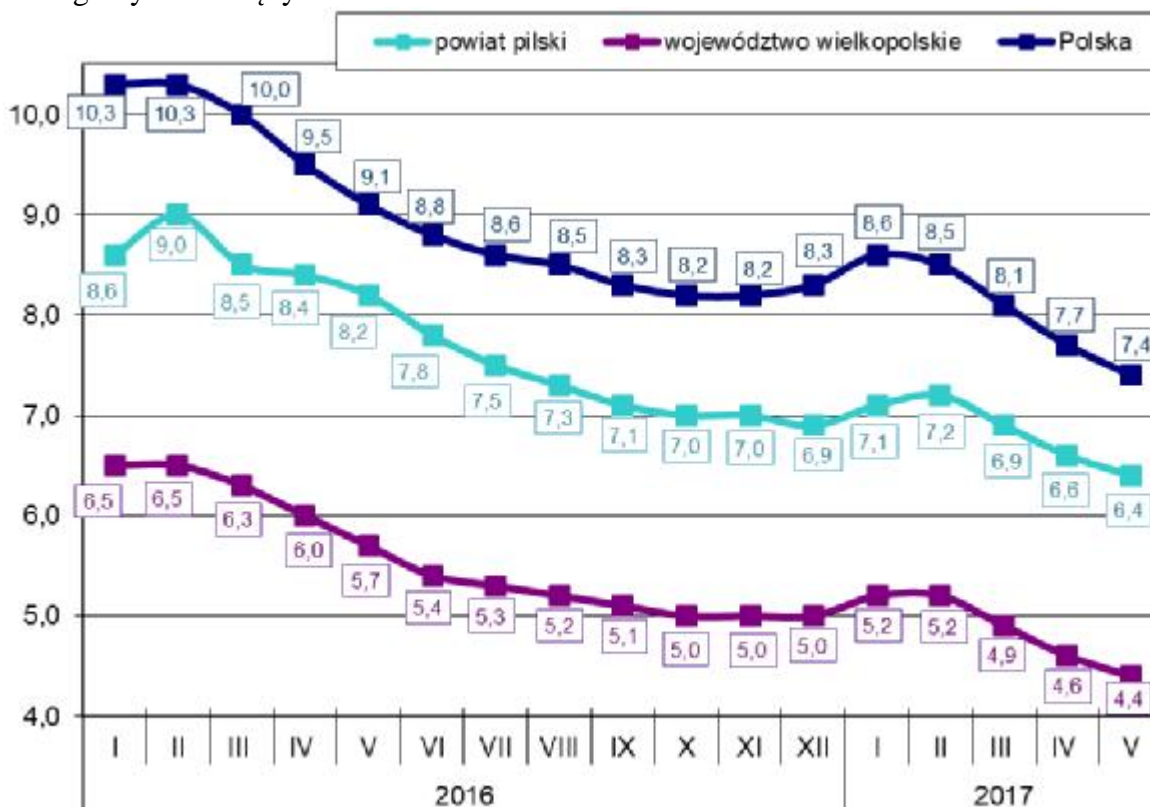
Wykres 1. Liczba zarejestrowanych osób bezrobotnych w powiecie pilskim (stan na koniec miesiąca)

Natomiast poziom bezrobocia w powiecie pilskim w okresie od stycznia 2014 roku do maja 2017 roku został przedstawiony na wykresie 2.



Wykres 2. Poziom bezrobocia w powiecie pilskim w okresie od stycznia 2014 roku do maja 2017 roku.

Stopa bezrobocia na koniec maja 2017r. wyniosła w powiecie pilskim 6,4%, w województwie wielkopolskim 4,4% i w kraju 7,4%. Na wykresie poniżej przedstawiono stopę bezrobocia w powiecie pilskim, województwie wielkopolskim oraz w kraju na koniec poszczególnych miesięcy.



Wykres 3. Stopa bezrobocia w powiecie pilskim, województwie wielkopolskim i w kraju.

Stopa bezrobocia na koniec maja 2017r. w porównaniu z końcem kwietnia 2017r. spadła o 0,3 punktu procentowego w kraju, natomiast w województwie wielkopolskim i w powiecie pilskim o 0,2 punktu procentowego.

Wskaźnik bezrobocia rejestrowanego na koniec maja br. w powiecie pilskim ukształtował się na poziomie 4,0% (wg liczby bezrobotnych na koniec maja 2017 roku i liczby ludności w wieku produkcyjnym wg stanu na koniec grudnia 2015 r. - najbardziej aktualne dane statystyczne). Ponadto w jednostkach administracyjnych powiatu pilskiego wskaźnik bezrobocia rejestrowanego wyniósł:

- | | |
|------------------------------|---------|
| 1. mig. Wyrzysk | - 5,1%, |
| 2. mig. Łobżenica | - 4,4%, |
| 3. mig. Wysoka | - 4,4%, |
| 4. gm. Białośliwie | - 4,2%, |
| 5. gm. Szydłowo | - 4,0%, |
| 6. m. Piła | - 3,8%, |
| 7. gm. Miasteczko Krajeńskie | - 3,7%, |
| 8. gm. Kaczory | - 3,5%, |
| 9. mig. Ujście | - 3,1%. |

W populacji osób bezrobotnych przeważały kobiety – ich liczba na koniec maja 2017r. wyniosła 2.090 osób, tj. 60,6% ogółu. W porównaniu z końcem maja 2016 roku, liczba kobiet była niższa o 313 tj. o 13,0%.

Najniższy odsetek bezrobotnych kobiet odnotowany został w mieście i gminie Ujście – 55,3% i w mieście Pile – 58,9%. Najwyższy odsetek bezrobotnych kobiet zanotowano w gminie Białośliwie – 69,5% i w gminie Łobżenica – 66,4%. W pozostałych gminach powiatu udział bezrobotnych kobiet do ogółu bezrobotnych wyniósł w gminie Szydłowo – 63,4%, w mieście i gminie Wysoka – 62,1%, w gminie Kaczory – 61,5%, w gminie Miasteczko Krajeńskie – 60,8% oraz w mieście i gminie Wyrzysk – 60,5%.

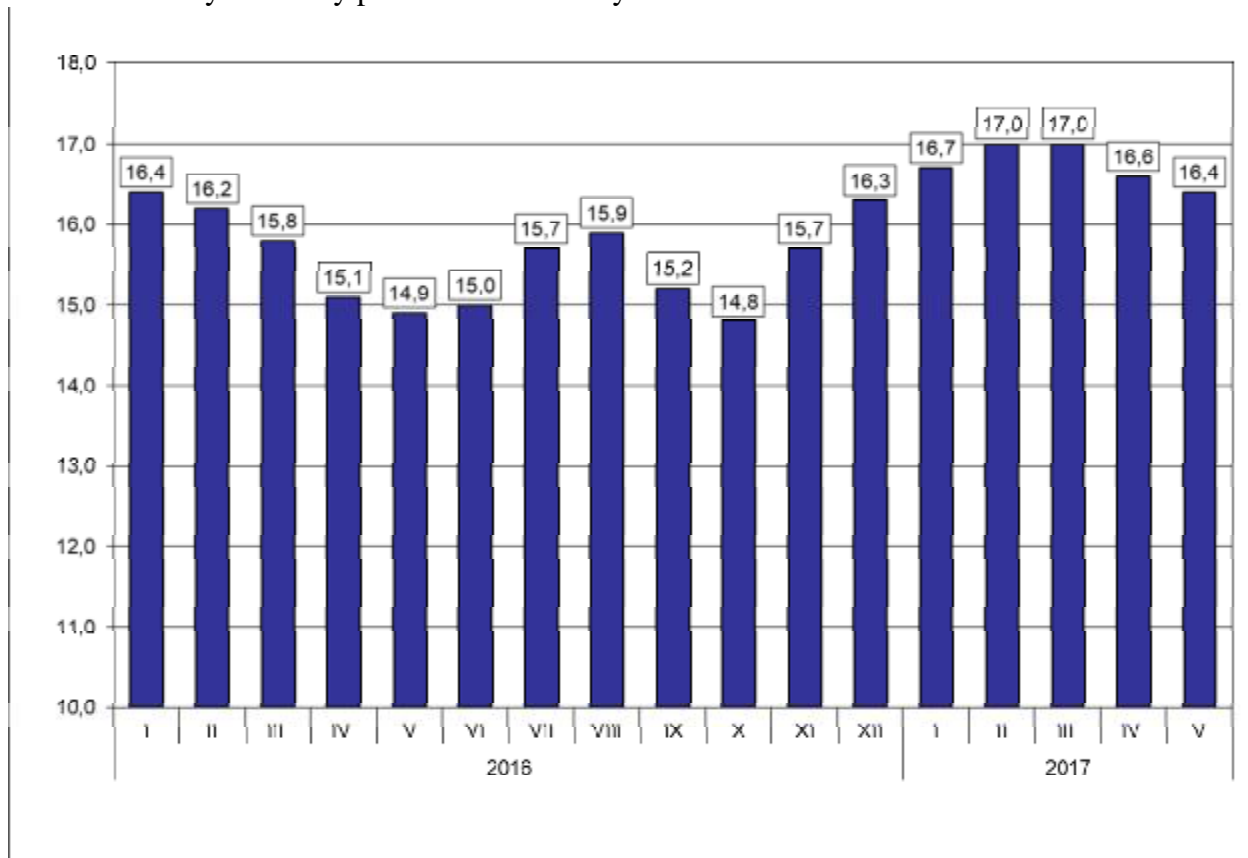
W poszczególnych jednostkach administracyjnych powiatu liczba kobiet, które po urodzeniu dziecka nie podjęły zatrudnienia przedstawiała się następująco:

Lp.	Gmina	Liczba kobiet zarejestrowanych na koniec 31.05.2017 r.	Liczba kobiet , które nie podjęły zatrudnienia po urodzeniu dziecka na koniec 31.05.2017 r.	% udział kobiet, które nie podjęły zatrudnienia (...) do zarejestrowanych kobiet
1.	Piła	1032	295	28,6
2.	Białośliwie	91	24	26,4
3.	Kaczory	110	40	36,4
4.	Łobżenica	180	61	33,9
5.	Miasteczko Krajeńskie	45	14	31,1
6.	Szydłowo	149	57	38,3
7.	Ujście	89	28	31,5
8.	Wyrzysk	276	76	27,5
9.	Wysoka	118	39	33,1
	Ogółem	2090	634	30,3

Na koniec maja 2017 r. zarejestrowane były 634 kobiety, które po urodzeniu dziecka nie podjęły zatrudnienia, tj. 30,3% ogółu zarejestrowanych kobiet.

Na koniec maja 2017 r. prawo do zasiłku dla bezrobotnych posiadało 566 osób, tj. 16,4% zarejestrowanych. W porównaniu do poprzedniego miesiąca wskaźnik ten spadł o 0,2 punktu procentowego, natomiast w odniesieniu do końca maja 2016 r. był wyższy o 1,5 punktu procentowego.

Zmiany wysokości udziału osób z prawem do zasiłku w ogólnej liczbie zarejestrowanych osób bezrobotnych zostały przedstawione na wykresie 4.



Wykres 4. Udział osób z prawem do zasiłku w ogólnej liczbie zarejestrowanych osób bezrobotnych na koniec miesiąca.

W okresie analizowanego miesiąca w Powiatowym Urzędzie Pracy w Pile zarejestrowało się 590 osób, w tym 302 kobiety. W porównaniu z majem 2016r. „napływ” do bezrobocia był niższy o 19 osób, tj. o 3,1%.

Szczegółowe informacje dotyczące osób nowo zarejestrowanych z podziałem na poszczególne gminy powiatu pilskiego zostały przedstawione w załączonej tabeli 4 i 4a.

Spośród osób nowo zarejestrowanych 485 pracowało zawodowo przed nabyciem statusu bezrobotnego – stanowiły one 82,2% „napływu” do bezrobocia. Porównując z analogicznym okresem 2016 roku, udział osób poprzednio pracujących wśród nowo zarejestrowanych był niższy o 2,5 punktu procentowego.

Udział podstawowych grup bezrobotnych wśród osób nowo zarejestrowanych oraz wśród ogólnej liczby osób bezrobotnych na koniec maja 2017 r. przedstawiał się następująco:

Podstawowe grupy osób bezrobotnych	Udział wśród osób nowo zarejestrowanych w maju 2017r. (%)	Udział wśród ogółu zarejestrowanych na koniec maja 2017r. (%)
Kobiety	51,2	60,6
osoby poprzednio pracujące	82,2	87,2
– w tym zwolnione z przyczyn dot. zakładu pracy	0,8	3,7
osoby z prawem do zasiłku	19,3	16,4
osoby zamieszkałe na wsi	36,9	36,0
osoby w okresie do 12 miesięcy od dnia ukończenia nauki	8,5	2,6
bez kwalifikacji zawodowych	23,4	26,6
bez doświadczenia zawodowego	25,9	19,2

Dokładne informacje o poszczególnych kategoriach zarejestrowanych osób – podane w liczbach bezwzględnych – przedstawiają załączone tabele nr 1, 2 i 3.

Wśród osób, które zarejestrowały się w Urzędzie w maju 2017r., 103 zarejestrowały się po raz pierwszy, a 487 po raz kolejny, co stanowiło odpowiednio: 17,5% i 82,5% spośród ogółu osób nowo zarejestrowanych. W analogicznym okresie 2016 roku wskaźniki te wyniosły odpowiednio: 15,6% oraz 84,4%. Ponadto 36,9% (218 osób) nowych rejestracji stanowili mieszkańcy wsi – o 1,6 punktu procentowego więcej aniżeli w 2016 roku.

Udziały osób bezrobotnych będących w szczególnej sytuacji na rynku pracy w ogólnej liczbie zarejestrowanych osób bezrobotnych oraz wśród osób nowo zarejestrowanych przedstawiono w tabeli poniżej.

Wyszczególnienie	Udział wśród osób nowo zarejestrowanych w maju 2017r. (%)	Udział wśród ogółu zarejestrowanych na koniec maja 2017r. (%)
do 30 roku życia	44,6	26,2
– w tym do 25 roku życia	61,2	50,6
długotrwale bezrobotne	23,1	46,1
powyżej 50 roku życia	20,0	29,6
korzystające ze świadczeń z pomocy społecznej	3,4	4,3
posiadające co najmniej jedno dziecko do 6 roku życia	14,2	21,2
posiadające co najmniej jedno dziecko niepełnosprawne do 18 roku życia	0,0	0,3
niepełnosprawni	7,8	11,7

Spośród osób zarejestrowanych na koniec maja 2017r. profil pomocy ustalono dla 3.304 osób bezrobotnych. Najwięcej było osób z ustalonym II profilem – 1.857 osób, tj. 56,2% sprofilowanych. III profil pomocy ustalono dla 1.309 osób, tj. 39,6%, natomiast I profil pomocy ustalono jedynie dla 138 osób, tj. 4,2%.

Liczba bezrobotnych z ustalonym profilem pomocy w miesiącu sprawozdawczym i na koniec maja 2017r. przedstawia tabela poniżej:

Wyszczególnienie		Liczba wywiadów zakończonych ustaleniem profilu pomocy		Liczba bezrobotnych z ustalonym profilem pomocy	
		w okresie sprawozdawczym		w końcu miesiąca sprawozdawczego	
		razem	kobiety	razem	kobiety
Ogółem		563	289	3304	2023
z tego	profil I	51	22	138	74
	profil II	387	190	1857	1047
	profil III	125	77	1309	902

W maju 2017r. z ewidencji bezrobotnych Powiatowego Urzędu Pracy w Pile wyłączono 720 osób (w tym 326 kobiet) – o 33 osoby, tj. o 4,8% więcej aniżeli w maju 2016 r. Najwięcej osób bezrobotnych wyłączono w mieście Pile – 377 osób. W pozostałych jednostkach administracyjnych powiatu wyłączono w: Wyrzysku – 74 osoby, Łobżenicy – 65 osób, Szydłowie – 64 osoby, Ujściu – 37 osób, Białośliwiu – 37 osób, Kaczorach – 30 osób, Wysokiej – 23 osoby i Miasteczku Krajeńskim – 13 osób.

Szczegółowe informacje dotyczące osób wyłączonych z ewidencji Powiatowego Urzędu Pracy w Pile, w podziale na gminy, przedstawiono w załączonej tabeli nr 5, natomiast rozliczenie „napływu” i „odpływu” osób do 30. roku życia, w tym do 25. roku życia, powyżej 50 roku życia oraz osób długotrwale bezrobotnych, w podziale na gminy, przedstawiają tabele nr 6, 6a, 6b i 6c.

Szczegółowe informacje dotyczące „napływu” i „odpływu” na terenie poszczególnych gmin powiatu pilskiego w maju 2017 r. przedstawia poniższa tabela.

Lp.	Gmina	Napływ			Odpływ		
		Liczba osób bezrobotnych ogółem	w tym kobiet	% udział	Liczba osób bezrobotnych ogółem	w tym kobiet	% udział
1.	Piła	303	157	51,8	377	171	45,4
2.	Białośliwie	20	15	75,0	37	15	40,5
3.	Kaczory	30	13	43,3	30	14	46,7
4.	Łobżenica	42	19	45,2	65	22	33,8
5.	Miasteczko Krajeńskie	14	6	42,9	13	6	46,2
6.	Szydłowo	44	22	50,0	64	35	54,7
7.	Ujście	27	10	37,0	37	16	43,2
8.	Wyrzysk	73	39	53,4	74	36	48,6
9.	Wysoka	37	21	56,8	23	11	47,8
	Powiat pilski	590	302	51,2	720	326	45,3

Spośród ogółu wyłączonych, najwięcej osób, bo 234 (32,5%) wyrejestrowano z powodu podjęcia pracy, z czego:

- pracy niesubsydiowanej – 196 osób, tj. 27,2% ogółu wyłączonych,
- pracy subsydiowanej – 38 osób, tj. 5,3% ogółu wyłączonych.

Pozostałe 486 osób (67,5%) wyłączono, z powodu:

- rozpoczęcia stażu – 58 osób, tj. 8,1%,
w tym w ramach bonu stażowego – 3 osoby, tj. 5,2%,
- rozpoczęcia szkolenia – 1 osoba, tj. 0,1%
w tym w ramach bonu szkoleniowego – 1 osoba, tj. 100%,
- niepotwierdzenia gotowości do podjęcia pracy – 318 osób, tj. 44,2%,
- odmowy bez uzasadnionej przyczyny przyjęcia propozycji odpowiedniej pracy lub innej formy pomocy, w tym ramach PAI – 35 osób, tj. 4,9%,
- rozpoczęcia prac społecznie użytecznych – 5 osób, tj. 0,7%,
- dobrowolnej rezygnacji ze statusu bezrobotnego – 47 osób, tj. 6,5%,
- nabycia praw do świadczenia przedemerytalnego – 2 osoby, tj. 0,3%,
- innych – 20 osób, tj. 2,8% ogółu wyłączonych.

W maju 2017r. aktywnymi formami przeciwdziałania bezrobociu objęto 102 osoby.

W okresie analizowanego miesiąca do Urzędu zgłoszono 359 wolnych miejsc pracy i miejsc aktywizacji zawodowej, tj. o 52 mniej aniżeli w maju 2016r. i o 45 więcej niż w kwietniu 2017 r. Spośród wszystkich wolnych miejsc pracy, 325 dotyczyło zatrudnienia lub innej pracy zarobkowej (w tym 42 – pracy subsydiowanej), a 34 dotyczyły miejsc aktywizacji zawodowej. 283 wolne miejsca pracy (78,8%) dotyczyły pracy niesubsydiowanej, a 76 (21,2%) pracy subsydiowanej. Ponadto 22 wolne miejsca dotyczyły propozycji zatrudnienia/innej pracy zarobkowej lub aktywizacji zawodowej w sektorze publicznym. Spośród wolnych miejsc ogółem 11 skierowanych było dla osób niepełnosprawnych. Szczegółowe informacje dotyczące wolnych miejsc pracy i miejsc aktywizacji zawodowej zostały przedstawione w załączonej tabeli nr 7.

W maju 2017 r. 2 firmy zgłosiły zwolnienie 11 pracowników tj.;

- Exalo Drilling S.A – 8 osób,
- Alior Bank S.A. – 3 osoby.

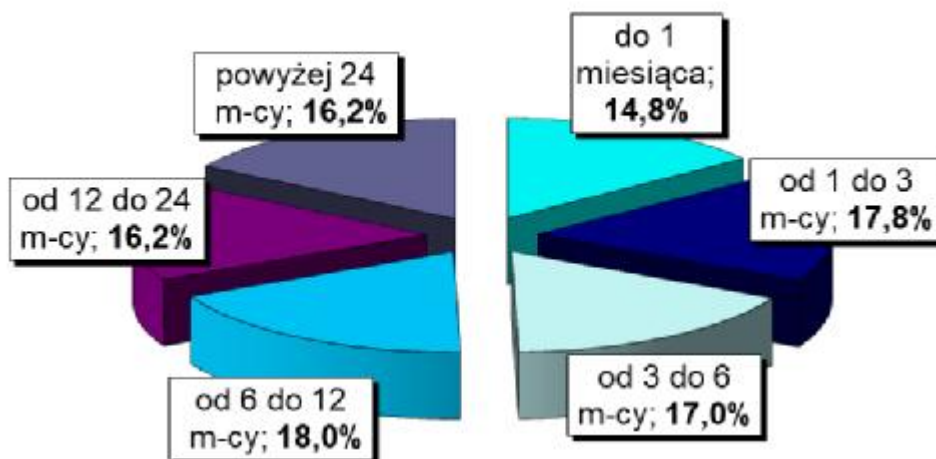
W tym samym okresie 3 firmy dokonały zwolnienia 10 osób z przyczyn niedotyczących pracowników tj.;

- Exalo Drilling S.A – 8 osób,
- Rentrans Cargo Sp. z o.o. – 1 osoba,
- Provident Polska S. A. – 1 osoba.

Na koniec maja 2017 roku w Powiatowym Urzędzie Pracy w Pile zarejestrowanych było 111 osób zwolnionych z przyczyn niedotyczących pracowników, tj. o 178 osób (38,4%) mniej aniżeli na koniec maja 2016r.

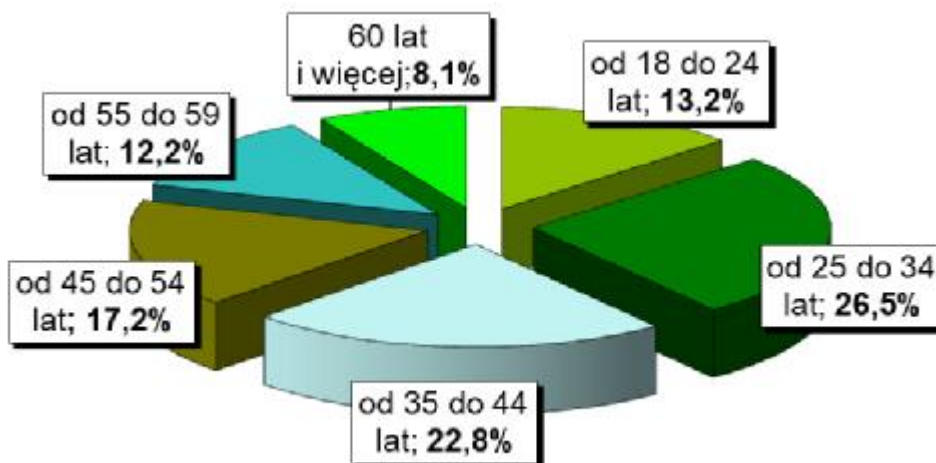
2. Charakterystyka populacji bezrobotnych

Analizując populację zarejestrowanych osób bezrobotnych pod względem czasu pozostawania bez pracy można zauważyć, że na koniec maja br. najliczniejszą grupę stanowiły osoby pozostające bez pracy od 6 do 12 miesięcy – 621 osób, tj. 18,0% ogółu. Liczną była również grupa osób pozostających bez pracy od 1 do 3 miesięcy – 615 osób, tj. 17,8% oraz od 3 do 6 miesięcy – 585 osób, tj. 17,0%. Najmniej liczną grupę stanowiły osoby pozostające bez pracy do 1 miesiąca – 512 osób, tj. 14,8% ogółu. Na wykresie 5. przedstawiono strukturę osób bezrobotnych ze względu na czas pozostawania bez pracy.



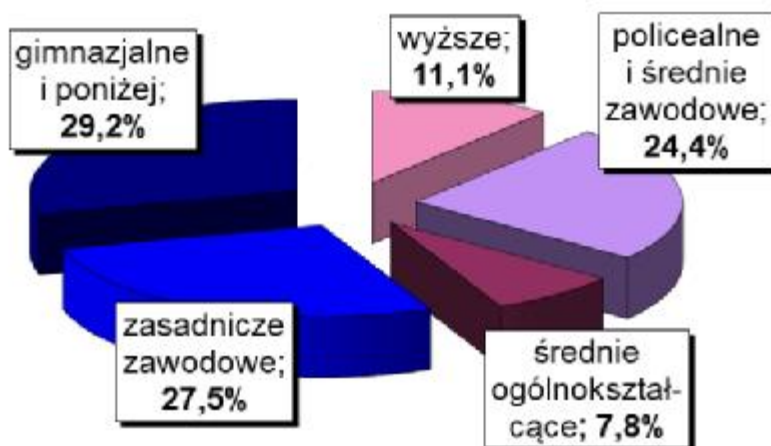
Wykres 5. Struktura osób bezrobotnych według czasu pozostawania bez pracy – stan na koniec maja 2017 r.

Biorąc pod uwagę wiek osób bezrobotnych należy wskazać, że najwięcej zarejestrowanych mieściło się w przedziale wiekowym od 25 do 34 roku życia – 913 osób, tj. 26,5% ogółu. Liczną była również grupa osób z przedziału od 35 do 44 lat – 788 osób, tj. 22,8% ogółu. Najmniej liczne grupy wiekowe stanowiły osoby w przedziale od 55 do 59 lat – 420 osoby, tj. 12,2% ogółem oraz od 60 lat i więcej – 280 osób, tj. 8,1% ogółu. Na wykresie poniżej przedstawiono strukturę osób bezrobotnych ze względu na wiek.



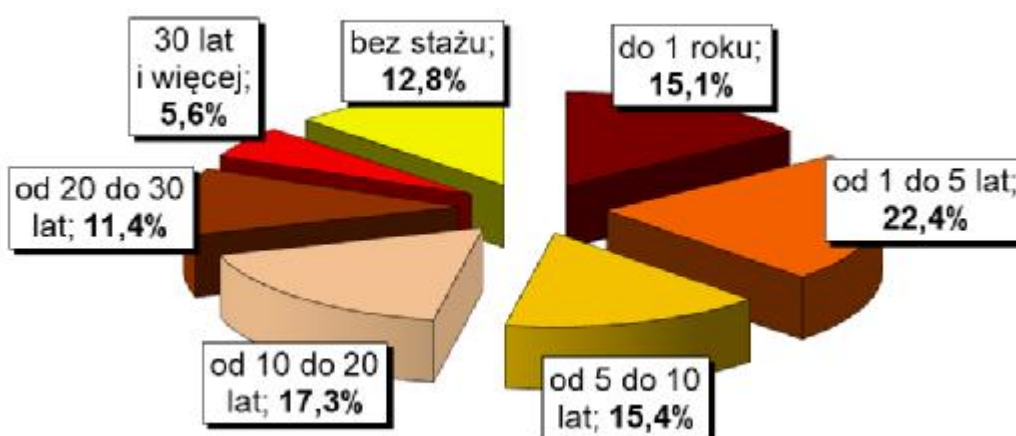
Wykres 6. Struktura osób bezrobotnych według wieku – stan na koniec maja 2017 r.

Charakteryzując osoby bezrobotne pod względem posiadanego wykształcenia należy podkreślić, że najliczniejsza była grupa osób posiadających wykształcenie gimnazjalne i poniżej – 1.007 osób, tj. 29,2% ogółu. Bardzo liczna była również grupa osób z wykształceniem zasadniczym zawodowym – 949 osób, tj. 27,5% ogółu oraz z wykształceniem na poziomie policealnym i średnim zawodowym – 841 osób, tj. 24,4% ogółu. Wyższe wykształcenie posiadało 382 osoby, tj. 11,1% ogółu, natomiast najmniej osób posiadało wykształcenie średnie ogólnokształcące – 271 osób, tj. 7,8% ogółu. Na poniższym wykresie została przedstawiona struktura osób bezrobotnych ze względu na posiadane wykształcenie.



Wykres 7. Struktura osób bezrobotnych według wykształcenia – stan na koniec maja 2017 r.

Pod względem posiadanego stażu pracy, najliczniejszą grupę stanowiły osoby ze stażem od 1 do 5 lat – 772 osoby, tj. 22,4% ogółu. Liczna była również grupa osób ze stażem od 10 do 20 lat – 598 osób, tj. 17,3% oraz od 5 do 10 lat – 532 osoby, tj. 15,4% ogółu. Najmniej osób posiadało staż pracy od 20 do 30 lat – 394 osoby, tj. 11,4% oraz ponad 30 lat stażu pracy – 193 osoby, tj. 5,6% ogółu. Na wykresie 8. przedstawiono strukturę osób bezrobotnych ze względu na staż pracy.



Wykres 8. Struktura osób bezrobotnych według stażu pracy – stan na koniec maja 2017 r.

Szczegółowe dane dotyczące liczby osób bezrobotnych według czasu pozostawania bez pracy, wieku, poziomu wykształcenia oraz stażu pracy, przedstawiono w załączonej tabeli nr 9.

3. Działania Urzędu na powiatowym rynku pracy.

W maju 2017r. doradcy zawodowi w Powiatowym Urzędzie Pracy świadczyli 157 usług, z tego:

- 156 dla osób bezrobotnych,
- 1 dla osoby niezarejestrowanej,

Liczba wizyt osób korzystających z usług doradców zawodowych

Lp.	Rodzaj usługi	Liczba wizyt osób:		
		bezrobotnych	poszukujących pracy	niezarejestrowanych
1.	porada indywidualna	39	0	0
2.	indywidualna informacja zawodowa	40	0	1
3.	grupowa informacja zawodowa	74	0	0
4.	porada grupowa	3	0	0

W ramach grupowej informacji zawodowej w miesiącu maju 2017r. przeprowadzono łącznie **16 spotkań** informacyjnych w ramach grupowej informacji zawodowej oraz **1 spotkanie** w ramach porady grupowej.

Zorganizowano 9 spotkań dla osób bezrobotnych do 30 roku życia dotyczących programu POWER, które miały na celu zwiększenie aktywności zawodowej osób młodych poprzez umożliwienie im nabycia nowych, praktycznych umiejętności, kwalifikacji zawodowych oraz pierwszego doświadczenia zawodowego. W szczególności zaakcentowano usługi realizowane w ramach programu POWER: bon stażowy, staż, jednorazowe środki na podjęcie własnej działalności gospodarczej. Dodatkowo poinformowano o nowej formie wsparcia służącej aktywizacji osób młodych: refundacja dla pracodawcy części kosztów zatrudnienia osoby do 30 r.ż. Omówiono kryteria uczestnictwa w programie POWER oraz w w/w formach wsparcia, a także zaakcentowano korzyści wynikające z udziału w programie. Ponadto zbadano oczekiwania uczestników wobec PUP dotyczące aktywizacji zawodowej.

Ponadto przeprowadzono 2 spotkania dla osób do 30 roku życia, na których omówiono podstawowe usługi PUP – pośrednictwo pracy, informację i poradnictwo zawodowe oraz organizację szkoleń zawodowych – a także instrumenty rynku pracy i instrumenty wspierające usługi rynku pracy. Zaprezentowano i omówiono usługi realizowane w ramach programu POWER oraz nowe instrumenty adresowane do osób młodych: bon szkoleniowy, stażowy, bon na zasiedlenie oraz bon zatrudnieniowy. Ponadto zbadano oczekiwania uczestników wobec PUP dotyczące aktywizacji zawodowej.

Przeprowadzono 1 spotkanie dla zainteresowanych rozpoczęciem własnej działalności gospodarczej. Podczas spotkania przedstawiono i omówiono warunki ubiegania się o jednorazowe środki finansowe z PUP na uruchomienie własnej firmy akcentując: informacje ogólne, wyłączenia przedmiotowe, zabezpieczenia zwrotu środków oraz informacje dodatkowe. Uczestnikom spotkania udostępniono kryteria oraz wnioski.

Zorganizowano 1 spotkanie informacyjne dla osób długotrwale bezrobotnych na którym przedstawiono usługi tut. Urzędu, tj. pośrednictwo pracy, poradnictwo zawodowe oraz organizację szkoleń zawodowych. Następnie przedstawiono i omówiono instrumenty

ryнку pracy, a także instrumenty wspierające usługi rynku pracy skierowane zwłaszcza do osób długotrwale bezrobotnych. Poinformowano m.in. o międzynarodowej sieci EURES, o sposobach pozyskiwania informacji o wolnych miejscach pracy. Przedstawiono i omówiono sposoby aktywnego poszukiwania pracy oraz omówiono umiejętności, które są niezbędne przy poszukiwaniu zatrudnienia, między innymi: umiejętność sporządzania dokumentów aplikacyjnych oraz prowadzenia rozmów z pracodawcami. Motywowano osoby do jak największych wysiłków w kierunku znalezienia zatrudnienia oraz rozważenia możliwości podniesienia kwalifikacji.

Zorganizowano również 1 spotkanie informacyjne dla osób bezrobotnych, które powróciły z pracy za granicą. W ramach spotkania przedstawiono podstawowe usługi PUP, instrumenty rynku pracy oraz instrumenty wspierające usługi rynku pracy. Następnie omówiono formy wsparcia, które będą realizowane w ramach programu dla osób powracających z pracy za granicą – staż, dofinansowanie na podjęcie działalności gospodarczej oraz refundacja kosztów wyposażenia lub doposażenia stanowiska pracy. Zaprezentowano cele i założenia programu. Ponadto wstępnie zweryfikowano oczekiwania uczestników spotkania względem przedstawionych form aktywizacji.

W miesiącu maju br. zorganizowane było 1 spotkanie dla bezrobotnych osób niepełnosprawnych, na którym zaprezentowano i omówiono usługi tut. Urzędu oraz instrumenty skierowane do w/w grupy, m.in.: staże, szkolenia zawodowe, dotacja na podjęcie własnej działalności gospodarczej oraz refundacja kosztów doposażenia/wyposażenia stanowiska pracy dla osoby niepełnosprawnej. W szczególności podkreślono korzyści wynikające z udziału w w/w formach wsparcia. Zwrócono również uwagę uczestników spotkania na instytucje publiczne wspierające osoby niepełnosprawne min. Powiatowe Centrum Pomocy Rodzinie, Wydział Spraw Obywatelskich, Zarządzania Kryzysowego i Aktywizacji Osób Niepełnosprawnych oraz Powiatowy Zespół ds. Orzekania o Niepełnosprawności. Poinformowano również o Zakładach Pracy Chronionej.

Ponadto przeprowadzono 1 spotkanie dla osób do 25 roku życia we współpracy z Centrum Edukacji i Pracy Młodzieży w Pile. Celem inicjatywy było przybliżenie usług i instrumentów PUP oraz form aktywizacji osób młodych przez Centrum. Na spotkaniu omówiono podstawowe usługi PUP, a także instrumenty rynku pracy i instrumenty wspierające usługi rynku pracy skierowane zwłaszcza do osób młodych. Zapoznano uczestników z ofertą CEiPM w Pile. Zachęcano młodzież do skorzystania z Młodzieżowego Biura Pracy, które oferuje bezpłatne pośrednictwo pracy, informuje o możliwościach przekwalifikowania i doksztalcania zawodowego, a także organizuje giełdy pracy. Omówiono działania Młodzieżowego Centrum Kariery, które ułatwia młodym osobom podejmowanie decyzji związanych z planowaniem kariery zawodowej, przedstawia metody aktywnego poszukiwania pracy oraz określa zainteresowania zawodowe i rozwija przedsiębiorczość.

Na spotkaniach udostępniano ulotki informacyjne PUP, wzory dokumentów aplikacyjnych i rozmowy kwalifikacyjnej, wykaz portali internetowych poświęconych ofertom pracy, kryteria i wnioski, a także aktualne oferty pracy.

W ramach poradnictwa grupowego w maju 2017r. odbyła się **1 porada grupowa**: - „*Metody i sposoby aktywnego poszukiwania pracy, czyli jak skutecznie poruszać się po rynku pracy*”- celem zajęć było wyposażenie uczestników w wiedzę na temat metod i technik poszukiwania pracy, rozpoznanie niepowodzeń w poszukiwaniu pracy oraz określenie indywidualnych sposobów poszukiwania ofert zatrudnienia.

W miesiącu maju 2017r. nawiązano współpracę z 46 nowymi partnerami, w tym z 36 z inicjatywy pośredników pracy.

Pośrednicy pracy pozyskali wolne miejsca pracy na 231 stanowisk, z tego:

- od nowych partnerów na 9 stanowisk,
- od dotychczasowych partnerów na 222 stanowiska.

Partnerzy Urzędu w maju 2017r. zgłosili oferty pracy na 94 stanowiska, z tego:

- nowi partnerzy na 6 stanowisk,
- dotychczasowi partnerzy na 88 stanowisk.

W miesiącu maju br. pośrednicy zorganizowali 5 giełd pracy dla 5 firmy oraz 1 spotkania rekrutacyjne. W/w giełdy i spotkanie rekrutacyjne umożliwiły pracodawcom kontakt z wieloma kandydatami do pracy lub do odbycia stażu, dobranymi przez pracowników urzędu spośród osób zarejestrowanych w urzędzie w celu pozyskania do pracy lub stażu kandydatów odpowiadających wymaganiom tego pracodawcy.

Dyrektor Powiatowego Urzędu Pracy w Pile uczestniczyła w konferencji nt. „Cudzoziemcy na wielkopolskim rynku pracy”, na której omówiono, m. in. cudzoziemcy w wielkopolsce, zatrudnienie na podstawie oświadczeń, zatrudnienie cudzoziemców – zmiany prawne, zezwolenia na pracę i kwestie legalizacji pobytu cudzoziemców, kontrole pracodawców zatrudniających cudzoziemców.

Dyrektor Urzędu Pracy w Pile uczestniczyła w konferencji zorganizowanej pod patronatem honorowym Wojewody Wielkopolskiego nt. „Problemy i wyzwania związane z migracjami zarobkowymi w Wielkopolsce”. Podczas konferencji przedstawiono, m. in. opracowania i analizy Centrum Badań Migracyjnych UAM. Omówiono zasady wjazdu i pobytu cudzoziemców, okoliczności zatrudniania oraz konsekwencje wynikające z niedopełnienia przepisów dotyczących wjazdu i pracy, przedstawiono też problem handlu ludźmi i bezpieczeństwa na terenie Wielkopolski oraz wyspecjalizowane narzędzia profilaktyki związane z tym zagrożeniem.



DYREKTOR
Powiatowego Urzędu Pracy w Pile
Ewa Doma

STAN I STRUKTURA BEZROBOCIA NA KONIEC MAJA I W MAJU 2017 R.

Wyszczególnienie		Bezrobotni zarejestrowani		Bezrobotni, którzy podjęli pracę		Bezrobotni zarejestrowani				
						ogółem		w tym z prawem do zasiłku		
				w miesiącu sprawozdawczym		w końcu mies. sprawozdawczego				
				razem	kobiety	razem	kobiety	razem	kobiety	razem
0		1	2	3	4	5	6	7	8	
Ogółem (w. 02+04)	01	590	302	234	110	3450	2090	566	344	
z tego osoby	poprzednio pracujące	02	485	249	205	93	3010	1786	566	344
	w tym zwolnione z przyczyn dotyczących zakładu pracy	03	4	4	8	3	111	59	47	23
	dotychczas niepracujące	04	105	53	29	17	440	304	0	0
Wybrane kategorie bezrobotnych (z ogółem)										
Zamieszkali na wsi	05	218	112	90	45	1242	788	182	100	
w tym posiadający gospodarstwo rolne	06	0	0	0	0	0	0	0	0	
Osoby w okresie do 12 miesięcy od dnia ukończenia nauki	07	50	36	24	13	91	70	8	4	
Cudzoziemcy	08	0	0	0	0	3	3	1	1	
Bez kwalifikacji zawodowych	09	138	69	40	18	919	602	93	69	
Bez doświadczenia zawodowego	10	153	76	50	26	662	469	1	0	
Kobiety, które nie podjęły zatrudnienia po urodzeniu dziecka	11	0	40	0	10	0	634	0	32	
Osoby będące w szczególnej sytuacji	12	530	295	180	86	2871	1798	421	259	
z wiersza 12	do 30 roku życia	13	263	142	104	52	903	656	103	67
	w tym do 25 roku życia	14	161	81	58	30	457	335	34	20
	długotrwale bezrobotne	15	136	88	37	17	1590	1053	3	2
	powyżej 50 roku życia	16	118	59	53	19	1022	455	225	118
	korzystające ze świadczeń z pomocy społecznej	17	20	9	3	2	150	92	3	2
	posiadające co najmniej jedno dziecko do 6 roku życia	18	84	63	20	13	733	647	119	102
	posiadające co najmniej jedno dziecko niepełnosprawne do 18 roku życia	19	0	0	0	0	9	8	1	0
	niepełnosprawni	20	46	22	21	10	404	197	77	46

Tabela nr 2

STAN I STRUKTURA BEZROBOCIA NA KONIEC MAJA I W MAJU 2017 R.

Wyszczególnienie		Ogółem	Kobiety	Z ogółem zamieszkałki na wsi		Z ogółem z prawem do zasiłku				
				razem	kobiety	razem	kobiety			
0		1	2	3	4	5	6			
Bezrobotni według stanu w końcu miesiąca		21	3580	2114	1293	805	593	347		
Bezrobotni zarejestrowani w miesiącu sprawozdawczym (w. 23+24)		22	590	302	218	112	114	62		
z tego	po raz pierwszy	23	103	48	33	14	22	10		
	po raz kolejny	24	487	254	185	98	92	52		
z wiersza 22	po pracach interwencyjnych	25	1	0	0	0	0	0		
	po robotach publicznych	26	0	0	0	0	0	0		
	po stażu	27	55	42	35	28	2	1		
	po odbyciu przygotowania zawodowego	28	0	0	0	0	0	0		
	po szkoleniu	29	1	0	1	0	0	0		
	po pracach społecznie użytecznych	30	1	1	1	1				
Osoby wyłączone z ewidencji bezrobotnych w miesiącu sprawozdawczym (w.32+49+51+53+54+56 do 65)		31	720	326	269	129				
z tego z przyczyn	podjęcia pracy w miesiącu sprawozdawczym (w. 33+36)	32	234	110	90	45				
	niesubsydiowanej		33	196	95	78	39			
		w tym	podjęcie działalności gospodarczej	34	5	2	3	1		
			pracy sezonowej	35	0	0	0	0		
	subsydiowanej (w.37+38+39+41 do 48)		36	38	15	12	6			
	z tego	prac interwencyjnych	37	0	0	0	0			
		robót publicznych	38	5	1	2	1			
		podjęcia działalności gospodarczej	39	12	4	3	1			
		w tym w ramach bonu na zasiedlenie	40	0	0	0	0			
		podjęcia pracy w ramach refundacji kosztów zatrudnienia bezrobotnego	41	6	4	0	0			
		podjęcia pracy poza miejscem zamieszkania w ramach bonu na zasiedlenie	42	4	3	3	2			
		podjęcia pracy w ramach bonu zatrudnieniowego	43	1	0	0	0			
		podjęcia pracy w ramach świadczenia aktywizacyjnego	44	0	0	0	0			
		podjęcia pracy w ramach grantu na telepracę	45	0	0	0	0			
		podjęcia pracy w ramach refundacji składek na ubezpieczenia społeczne	46	0	0	0	0			
		podjęcia pracy w ramach dofinansowania wynagrodzenia za zatrudnienie skierowanego bezrobotnego powyżej 50 roku życia	47	2	0	0	0			
		inne	48	8	3	4	2			
		rozpoczęcia szkolenia	49	1	0	1	0			
		w tym w ramach bonu szkoleniowego	50	1	0	1	0			
		rozpoczęcia stażu	51	58	39	23	16			
	w tym w ramach bonu stażowego	52	3	1	0	0				
	rozpoczęcia przygotowania zawodowego dorosłych	53	0	0	0	0				
	rozpoczęcia prac społecznie użytecznych	54	5	2	5	2				
	w tym w ramach PAI	55	0	0	0	0				
	skierowania do agencji zatrudnienia w ramach zlecenia działań aktywizacyjnych	56	0	0	0	0				
	odmowy bez uzasadnionej przyczyny przyjęcia propozycji odpowiedniej pracy lub innej formy pomocy, w tym w ramach PAI	57	35	14	16	8				
	odmowy ustalenia profilu pomocy	58	0	0	0	0				
	niepotwierdzenia gotowości do pracy	59	318	127	113	47				
dobrowolnej rezygnacji ze statusu bezrobotnego	60	47	28	16	9					
podjęcia nauki	61	0	0	0	0					
osiągnięcia wieku emerytalnego	62	0	0	0	0					
nabycia praw emerytalnych lub rentowych	63	0	0	0	0					
nabycia praw do świadczenia przedemerytalnego	64	2	0	0	0					
innych	65	20	6	5	2					
Bezrobotni według stanu w końcu miesiąca sprawozdawczego (w.21+22-31)		66	3450	2090	1242	788				
w tym zarejestrowani po raz pierwszy		67	515	319	190	124				

Tabela nr 3

STAN I STRUKTURA BEZROBOCIA NA KONIEC MAJA I W MAJU 2017 R.

Wyszczególnienie		Do 30 roku życia		w tym do 25 roku życia		Powyżej 50 roku życia		Długotrwałe bezrobotni	
		razem	kobiety	razem	kobiety	razem	kobiety	razem	kobiety
0		1	2	3	4	5	6	7	8
Bezrobotni według stanu w końcu miesiąca poprzedzającego sprawozdanie	68	921	653	458	331	1088	464	1638	1063
Bezrobotni zarejestrowani w miesiącu sprawozdawczym (w.70+71)	69	263	142	161	81	118	59	136	88
z tego									
po raz pierwszy	70	70	35	61	30	17	7	0	0
po raz kolejny	71	193	107	100	51	101	52	136	88
z wiersza 69									
po pracach interwencyjnych	72	1	0	1	0	0	0	0	0
po robotach publicznych	73	0	0	0	0	0	0	0	0
po stażu	74	47	35	27	20	1	1	10	7
po odbyciu przygotowania zawodowego dorosłych	75	0	0	0	0	0	0	0	0
po szkoleniu	76	1	0	1	0	0	0	0	0
po pracach społecznie użytecznych	77	0	0	0	0	1	1	1	1
Osoby wyłączone z ewidencji bezrobotnych w miesiącu sprawozdawczym (w.79+96+98+100+101+103 do 112)	78	278	137	157	73	184	68	184	98
podjęcia pracy w mies. sprawozdawczym (w.80+83)	79	104	52	58	30	53	19	37	17
niesubsydiowanej	80	84	43	44	23	46	18	31	15
w tym									
podjęcie działalności gospodarczej	81	1	1	0	0	2	0	0	0
pracy sezonowej	82	0	0	0	0	0	0	0	0
subsydiowanej (w.84+85+86+88 do 95)	83	20	9	14	7	7	1	6	2
z tego									
prac interwencyjnych	84	0	0	0	0	0	0	0	0
robót publicznych	85	1	0	0	0	3	1	3	1
podjęcia działalności gospodarczej	86	5	2	2	1	0	0	2	1
w tym w ramach bonu na zasiedlenie	87	0	0	0	0	0	0	0	0
podjęcia pracy w ramach refundacji kosztów zatrudnienia bezrobotnego	88	1	1	1	1	2	0	1	0
podjęcia pracy poza miejscem zamieszkania w ramach bonu na zasiedlenie	89	4	3	3	3	0	0	0	0
z tego									
podjęcia pracy w ramach bonu zatrudnieniowego	90	1	0	1	0	0	0	0	0
podjęcia pracy w ramach świadczenia aktywizacyjnego	91	0	0	0	0	0	0	0	0
podjęcia pracy w ramach grantu na telepracę	92	0	0	0	0	0	0	0	0
podjęcia pracy w ramach refundacji składek na ubezpieczenia społeczne	93	0	0	0	0	0	0	0	0
podjęcia pracy w ramach dofinansowania wynagrodzenia za zatrudnienie skierowanego bezrobotnego powyżej 50 roku życia	94	0	0	0	0	2	0	0	0
inne	95	8	3	7	2	0	0	0	0
z tego z przyczyn									
rozpoczęcia szkolenia	96	1	0	1	0	0	0	0	0
w tym w ramach bonu szkoleniowego	97	1	0	1	0	0	0	0	0
rozpoczęcia stażu	98	37	26	24	15	7	4	18	12
w tym w ramach bonu stażowego	99	3	1	3	1	0	0	0	0
rozpoczęcia przygotowania zawodowego dorosłych	100	0	0	0	0	0	0	0	0
rozpoczęcia prac społecznie użytecznych	101	1	0	0	0	2	0	3	1
w tym w ramach PAI	102	0	0	0	0	0	0	0	0
skierowanie do agencji zatrudnienia w ramach zlecania działań aktywizacyjnych	103	0	0	0	0	0	0	0	0
odmowy bez uzasadnionej przyczyny przyjęcia propozycji odpowiedniej pracy lub innej formy pomocy, w tym w ramach PAI	104	16	7	14	5	5	3	7	6
odmowy ustalenia profilu pomocy	105	0	0	0	0	0	0	0	0
niepotwierdzenia gotowości do pracy	106	99	40	50	18	99	36	93	47
dobrowolnej rezygnacji ze statusu bezrobotnego	107	18	12	10	5	10	6	18	13
podjęcia nauki	108	0	0	0	0	0	0	0	0
osiągnięcia wieku emerytalnego	109	0	0	0	0	0	0	0	0
nabycia praw emerytalnych lub rentowych	110	0	0	0	0	0	0	0	0
nabycia praw do świadczenia przedemerytalnego	111	0	0	0	0	2	0	0	0
innych	112	2	0	0	0	6	0	8	2
Bezrobotni, którzy w miesiącu sprawozdawczym utracili status osoby będącej w szczególnej sytuacji na rynku pracy	113	3	2	5	4	0	0	0	0
Bezrobotni według stanu w końcu miesiąca sprawozdawczego (w.68+69-78)	114	903	656	457	335	1022	455	1590	1053
w tym zarejestrowani po raz pierwszy	115	223	169	172	129	154	70	170	119

Tabela nr 4

ROZLICZENIE "NAPŁYWU" BEZROBOTNYCH W MAJU 2017 R.

WYSZCZEGÓLNIENIE		JEDNOSTKA									RAZEM	
		Piła	Białośliwie	Kaczory	Łobżenica	Miasteczko Krajńskie	Szydłowo	Ujście	Wyrzysk	Wysoka		
A) MAJ 2017 R.												
B) NARASTAJĄCO OD POCZĄTKU ROKU												
BEZROBOTNI		A	303	20	30	42	14	44	27	73	37	590
ZAREJESTROWANI		B	1 624	104	151	228	56	196	151	360	142	3 012
Z TEGO	PO RAZ PIERWSZY	A	54	1	6	7	3	6	4	14	8	103
		B	265	15	37	22	9	35	23	47	22	475
	PO RAZ KOLEJNY	A	249	19	24	35	11	38	23	59	29	487
		B	1 359	89	114	206	47	161	128	313	120	2 537
PO PRACACH INTERWENCYJNYCH		A	1	0	0	0	0	0	0	0	0	1
		B	2	0	0	0	0	0	0	0	0	2
PO ROBOTACH PUBLICZNYCH		A	0	0	0	0	0	0	0	0	0	0
		B	5	0	1	0	0	1	0	3	1	11
PO STAŻU		A	16	7	1	9	1	5	1	11	4	55
		B	104	19	8	34	3	17	9	48	8	250
PO ODBYCIU PRZYGOTOWANIA ZAWODOWEGO		A	0	0	0	0	0	0	0	0	0	0
		B	0	0	0	0	0	0	0	0	0	0
PO SZKOLENIU		A	0	0	0	1	0	0	0	0	0	1
		B	2	0	0	2	0	0	0	1	2	7
PO PRACACH SPOŁECZNIE UŻYTECZNYCH		A	0	0	0	0	0	0	0	0	1	1
		B	0	0	0	0	0	0	2	0	1	3
POPRZEDNIO PRACUJĄCY		A	241	17	25	37	13	37	23	61	31	485
		B	1 364	86	130	202	45	172	126	315	120	2 560
W TYM ZWOLNIENI Z PRZYCZYŃ ZAKŁADU PRACY		A	1	0	0	1	0	1	0	0	1	4
		B	29	2	2	1	1	3	3	7	2	50
DOTYCHCZAS NIE PRACUJĄCY		A	62	3	5	5	1	7	4	12	6	105
		B	260	18	21	26	11	24	25	45	22	452

Tabela nr 4a

ROZLICZENIE "NAPŁYWU" BEZROBOTNYCH W MAJU 2017 R.

WYSZCZEGÓLNIENIE	JEDNOSTKA										RAZEM
	Piła	Białośliwie	Kaczory	Łobżenica	Miasteczko Krajnskie	Szydłowo	Ujście	Wyrzysk	Wysoka		
A) MAJ 2017 R. B) NARASTAJĄCO OD POCZĄTKU ROKU											
WYBRANE KATEGORIE BEZROBOTNYCH (Z OGÓŁEM)											
ZAMIESZKALI NA WSI	A	0	20	30	30	14	44	11	40	29	218
	B	0	104	151	138	56	196	68	204	97	1 014
OSOBY W OKRESIE 12 M-CY OD DNIA UKOŃCZENIA NAUKI	A	18	1	3	4	2	3	4	10	5	50
	B	101	15	14	19	10	11	12	40	14	236
CUDZOZIEMCY	A	0	0	0	0	0	0	0	0	0	0
	B	5	0	0	0	0	0	0	0	0	5
BEZ KWALIFIKACJI ZAWODOWYCH	A	75	4	5	8	4	7	8	16	11	138
	B	422	25	33	44	13	44	44	81	43	749
BEZ DOŚWIADCZENIA ZAWODOWEGO	A	78	5	7	12	3	10	5	22	11	153
	B	380	30	31	52	17	39	41	80	34	704
KOBIECY, KTÓRE NIE PODJEŁY ZATRUDNIENIA PO URODZENIU DZIECKA	A	24	1	2	2	2	3	2	4	0	40
	B	149	2	12	12	5	19	15	17	8	239
OSOBY W SZCZEGÓLNEJ SYTUACJI NA RYNKU PRACY (Z OGÓŁEM)											
DO 30 ROKU ŻYCIA	A	113	11	13	27	6	20	11	42	20	263
	B	593	50	72	111	30	76	49	185	72	1 238
W TYM DO 25 ROKU ŻYCIA	A	63	6	7	17	6	11	7	31	13	161
	B	314	32	39	76	20	40	25	121	49	716
DŁUGOTRWALE BEZROBOTNI	A	63	7	4	10	2	12	9	19	10	136
	B	357	42	32	62	20	44	38	108	41	744
POWYŻEJ 50 ROKU ŻYCIA	A	62	3	7	7	2	11	10	9	7	118
	B	352	18	36	41	7	41	43	57	27	622
KORZYSTAJĄCE ZE ŚWIADCZEŃ Z POMOCY SPOŁECZNEJ	A	10	0	1	1	2	2	1	2	1	20
	B	100	5	2	9	5	6	10	8	5	150
POSIADAJĄCE CO NAJMNIJ JEDNO DZIECKO DO 6 ROKU ŻYCIA	A	54	6	2	5	0	4	2	9	2	84
	B	240	11	23	27	6	23	17	36	16	399
POSIADAJĄCE CO NAJMNIJ JEDNO DZIECKO NIEPEŁNOSPRAWNE DO 18 ROKU ŻYCIA	A	0	0	0	0	0	0	0	0	0	0
	B	5	0	0	1	0	1	0	1	0	8
NIEPEŁNOSPRAWNI	A	27	0	2	0	1	4	5	5	2	46
	B	193	5	13	12	3	14	12	24	7	283

Tabela nr 5

ROZLICZENIE "ODPŁYWU" BEZROBOTNYCH W MAJU 2017 ROKU

WYSZCZEGÓLNIENIE		JEDNOSTKA									RAZEM		
		Piła	Białośliwie	Kaczory	Łobżenica	Miasteczko Krajńskie	Szydłowo	Ujście	Wyrzysk	Wysoka			
A) MAJ 2017R.													
B) NARASTAJĄCO OD POCZĄTKU ROKU													
WYŁĄCZENI Z EWIDENCJI OGÓŁEM		A	377	37	30	65	13	64	37	74	23	720	
		B	1 689	135	158	287	76	221	165	350	171	3 252	
Z TEGO Z PRZYCZYŃ													
Z TEGO Z PRZYCZYŃ	Z TEGO	PODJĘCIA PRACY	A	120	8	13	22	3	23	14	26	5	234
		B	656	48	60	116	27	88	64	142	55	1 256	
	W TYM	NIESUBSYDIOWANEJ	A	96	8	8	20	2	20	13	24	5	196
			B	543	45	49	104	24	76	56	127	50	1 074
	W TYM	PODJĘCIE DZIAŁALNOŚCI GOSPODARCZEJ	A	2	1	0	0	0	1	0	1	0	5
			B	22	2	1	1	0	3	0	5	1	35
	W TYM	PRACY SEZONOWEJ	A	0	0	0	0	0	0	0	0	0	0
			B	0	0	0	0	0	0	0	0	0	0
	Z TEGO	SUBSYDIOWANEJ	A	24	0	5	2	1	3	1	2	0	38
			B	113	3	11	12	3	12	8	15	5	182
	Z TEGO	PRAC INTERWENCYJNYCH	A	0	0	0	0	0	0	0	0	0	0
			B	7	0	1	0	0	1	0	0	0	9
	Z TEGO	ROBÓT PUBLICZNYCH	A	3	0	2	0	0	0	0	0	0	5
			B	8	0	2	0	0	1	1	0	0	12
	Z TEGO	PODJĘCIA DZIAŁALNOŚCI GOSPODARCZEJ	A	2	0	0	0	1	1	1	1	0	6
			B	8	0	0	0	1	1	2	2	0	14
	Z TEGO	W TYM W RAMACH BONU NA ZASIEDLENIE	A	0	0	0	0	0	0	0	0	0	0
			B	1	0	0	0	0	0	0	0	0	1
	Z TEGO	PODJĘCIA PRACY W RAMACH REFUNDACJI KOSZTÓW ZATRUDNIENIA BEZROBOTNEGO	A	6	0	0	0	0	0	0	0	0	6
			B	34	0	2	6	0	2	2	3	3	52
Z TEGO	INNE	A	4	0	1	1	0	1	0	1	0	8	
		B	39	0	3	3	2	3	2	10	2	64	
Z TEGO	ROZPOCZĘCIA SZKOLENIA	A	0	0	0	1	0	0	0	0	0	1	
		B	2	0	0	1	1	0	0	1	1	6	
Z TEGO	W TYM W RAMACH BONU SZKOLENIOWEGO	A	0	0	0	1	0	0	0	0	0	1	
		B	0	0	0	1	0	0	0	1	1	3	
Z TEGO	ROZPOCZĘCIA STAŻU	A	27	3	0	9	0	3	3	10	3	58	
		B	98	11	9	29	6	14	12	36	11	226	
Z TEGO	W TYM W RAMACH BONU STAŻOWEGO	A	2	0	0	0	0	0	0	0	1	3	
		B	6	0	0	0	0	0	1	0	2	9	
Z TEGO	ROZPOCZĘCIA PRZYGOTOWANIA ZAWODOWEGO DOROSŁYCH	A	0	0	0	0	0	0	0	0	0	0	
		B	0	0	0	0	0	0	0	0	0	0	
Z TEGO	ROZPOCZĘCIE PRAC SPOŁECZNIE UŻYTECZNYCH, W TYM W RAMACH PAI	A	0	4	0	0	0	1	0	0	0	5	
		B	2	7	12	15	0	15	11	0	25	87	
Z TEGO	ODMOWA BEZ UZASADNIONEJ PRZYCZYNY PRZYJĘCIA PROPOZYCJI ODPOWIEDNIEJ PRACY LUB INNEJ FORMY POMOCY, W TYM W RAMACH PAI	A	15	5	2	2	0	1	3	7	0	35	
		B	66	16	4	10	3	12	5	11	1	128	
Z TEGO	NIEPOTWIERDZENIA GOTOWOŚCI DO PRACY	A	175	16	13	27	5	33	14	25	10	318	
		B	719	45	62	82	25	76	62	111	56	1 238	
Z TEGO	DOBROWOLNEJ REZYGNACJI ZE STATUSU BEZROBOTNEGO	A	26	1	1	3	2	3	2	6	3	47	
		B	71	6	6	27	6	9	4	34	14	177	

Tabela nr 6

ROZLICZENIE "NAPŁYWU - ODPLYWU" BEZROBOTNYCH W SZCZEGÓLNEJ SYTUACJI NA RYNKU PRACY - DO 30 ROKU ŻYCIA - W MIESIĄCU MAJU 2017R.

WYSZCZEGÓLNIENIE		JEDNOSTKA									RAZEM		
		Piła	Białosłowie	Kaczory	Łobżenica	Miasteczko Krajeńskie	Szydłowo	Ujście	Wyrzysk	Wysoka			
A) MAJ 2017R. B) NARASTAJĄCO OD POCZĄTKU ROKU													
NAPŁYW BEZROBOTNYCH W SZCZEGÓLNEJ SYTUACJI NA RYNKU PRACY													
BEZROBOTNI ZAREJESTROWANI		A	113	11	13	27	6	20	11	42	20	263	
		B	593	50	72	111	30	76	49	185	72	1 238	
Z TEGO	PO RAZ PIERWSZY	A	31	0	5	4	3	5	3	12	7	70	
		B	160	10	27	15	9	19	14	36	17	307	
	PO RAZ KOLEJNY	A	82	11	8	23	3	15	8	30	13	193	
		B	433	40	45	96	21	57	35	149	55	931	
ODPLYW BEZROBOTNYCH W SZCZEGÓLNEJ SYTUACJI NA RYNKU PRACY													
WYŁĄCZENI Z EWIDENCJI OGÓŁEM		A	127	15	14	27	4	26	9	46	10	278	
		B	583	50	63	127	33	77	53	178	71	1 235	
Z TEGO Z PRZYCZYN													
Z TEGO Z PRZYCZYN	PODJĘCIA PRACY	A	44	5	6	14	1	15	1	15	3	104	
		B	207	16	24	47	12	30	19	61	27	443	
	NIESUBSYDIOWANEJ	A	34	5	3	12	1	12	1	13	3	84	
		B	141	13	17	39	10	21	13	47	22	323	
	W TYM	PODJĘCIE DZIAŁALNOŚCI GOSPODARCZEJ	A	0	0	0	0	0	1	0	0	0	1
			B	1	0	0	0	0	3	0	0	0	4
		PRACY SEZONOWEJ	A	0	0	0	0	0	0	0	0	0	0
			B	0	0	0	0	0	0	0	0	0	0
	SUBSYDIOWANEJ	A	10	0	3	2	0	3	0	2	0	20	
		B	66	3	7	8	2	9	6	14	5	120	
	Z TEGO	PRAC INTERWENCYJNYCH	A	0	0	0	0	0	0	0	0	0	0
			B	3	0	0	0	0	1	0	0	0	4
		ROBÓT PUBLICZNYCH	A	1	0	0	0	0	0	0	0	0	1
			B	1	0	0	0	0	0	0	0	0	1
		PODJĘCIE DZIAŁALNOŚCI GOSPODARCZEJ	A	3	0	0	0	0	1	0	1	0	5
			B	6	0	0	0	0	1	1	1	0	9
		W TYM W RAMACH BONU NA ZASIEDLENIE	A	0	0	0	0	0	0	0	0	0	0
			B	1	0	0	0	0	0	0	0	0	1
		PODJĘCIE PRACY W RAMACH REFUNDACJI KOSZTÓW ZATRUDNIENIA	A	1	0	0	0	0	0	0	0	0	1
			B	10	0	1	2	0	0	2	3	3	21
		INNE	A	4	0	1	1	0	1	0	1	0	8
			B	38	0	3	3	2	3	2	10	2	63
		ROZPOCZĘCIA SZKOLENIA	A	0	0	0	1	0	0	0	0	0	1
			B	1	0	0	1	0	0	0	1	1	4
	W TYM W RAMACH BONU SZKOLENIOWEGO	A	0	0	0	1	0	0	0	0	0	1	
		B	0	0	0	1	0	0	0	1	1	3	
	ROZPOCZĘCIA STAŻU	A	17	2	0	3	0	3	3	6	3	37	
B		58	7	6	16	4	9	8	23	9	140		
W TYM W RAMACH BONU STAŻOWEGO	A	2	0	0	0	0	0	0	0	1	3		
	B	6	0	0	0	0	0	1	0	2	9		
ROZPOCZĘCIA PRZYGOTOWANIA ZAWODOWEGO DOROSŁYCH	A	0	0	0	0	0	0	0	0	0	0		
	B	0	0	0	0	0	0	0	0	0	0		
ROZPOCZĘCIE PRAC SPOŁECZNIE UŻYTECZNYCH, W TYM W RAMACH PAI	A	0	1	0	0	0	0	0	0	0	1		
	B	0	2	0	1	0	0	0	0	2	5		
ODMOWA BEZ UZASADNIONEJ PRZYCZYNY PRZYJĘCIA PROPOZYCJI ODPOWIEDNIEJ PRACY LUB INNEJ	A	7	3	0	0	0	0	2	4	0	16		
	B	30	5	1	7	2	7	2	7	1	62		
NIEPOTWIERDZENIA GOTOWOŚCI DO PRACY	A	50	4	8	8	3	7	2	15	2	99		
	B	251	16	28	36	15	27	21	57	23	474		
DOBROWOLNEJ REZYGNACJI ZE STATUSU BEZROBOTNEGO	A	8	0	0	0	0	1	1	6	2	18		
	B	21	3	2	15	0	3	1	25	7	77		

Tabela nr 6a

**ROZLICZENIE "NAPŁYWU - ODPLYWU" BEZROBOTNYCH W SZCZEGÓLNEJ SYTUACJI
NA RYNKU PRACY - W TYM DO 25 ROKU ŻYCIA - W MIESIĄCU MAJU 2017R.**

WYSZCZEGÓLNIENIE		JEDNOSTKA									RAZEM		
		Piła	Białośliwie	Kaczory	Łobżenica	Miasteczko Krajeńskie	Szydłowo	Ujście	Wyrzysk	Wysoka			
A) MAJ 2017R. B) NARASTAJĄCO OD POCZĄTKU ROKU													
NAPŁYW BEZROBOTNYCH W SZCZEGÓLNEJ SYTUACJI NA RYNKU PRACY													
Z TEGO	BEZROBOTNI ZAREJESTROWANI	A	63	6	7	17	6	11	7	31	13	161	
		B	314	32	39	76	20	40	25	121	49	716	
	PO RAZ PIERWSZY	A	27	0	3	4	3	4	3	10	7	61	
		B	126	8	18	12	8	14	13	32	16	247	
	PO RAZ KOLEJNY	A	36	6	4	13	3	7	4	21	6	100	
		B	188	24	21	64	12	26	12	89	33	469	
ODPLYW BEZROBOTNYCH W SZCZEGÓLNEJ SYTUACJI NA RYNKU PRACY													
WYŁĄCZENI Z EWIDENCJI OGÓLEM		A	63	11	5	16	1	14	6	35	6	157	
		B	297	36	34	83	22	46	34	114	47	713	
Z TEGO Z PRZYCZYŃ													
Z TEGO Z PRZYCZYŃ	PODJĘCIA PRACY	A	22	3	2	10	0	8	1	10	2	58	
		B	96	10	16	29	8	15	11	34	18	237	
	NIESUBSYDIOWANEJ	A	14	3	0	8	0	6	1	10	2	44	
		B	59	8	12	24	6	8	9	31	16	173	
	W TYM W RAMACH PRACY SEZONOWEJ	PODJĘCIE DZIAŁALNOŚCI GOSPODARCZEJ	A	0	0	0	0	0	0	0	0	0	0
		B	1	0	0	0	0	0	0	0	0	0	1
	SUBSYDIOWANEJ	A	0	0	0	0	0	0	0	0	0	0	0
		B	0	0	0	0	0	0	0	0	0	0	0
	PRAC INTERWENCYJNYCH	A	8	0	2	2	0	2	0	0	0	0	14
		B	37	2	4	5	2	7	2	3	2	2	64
	ROBÓT PUBLICZNYCH	A	0	0	0	0	0	0	0	0	0	0	0
		B	2	0	0	0	0	1	0	0	0	0	3
	PODJĘCIE DZIAŁALNOŚCI GOSPODARCZEJ	A	0	0	0	0	0	0	0	0	0	0	0
		B	0	0	0	0	0	0	0	0	0	0	0
	W TYM W RAMACH BONU NA ZASIEDLENIE	A	2	0	0	0	0	0	0	0	0	0	2
		B	2	0	0	0	0	0	0	0	0	0	2
	PODJĘCIE PRACY W RAMACH REFUNDACJI KOSZTÓW ZATRUDNIENIA BEZROBOTNEGO	A	0	0	0	0	0	0	0	0	0	0	0
		B	0	0	0	0	0	0	0	0	0	0	0
	INNE	A	1	0	0	0	0	0	0	0	0	0	1
		B	6	0	0	1	0	0	0	0	0	1	8
	ROZPOCZĘCIA SZKOLENIA	A	4	0	1	1	0	1	0	0	0	0	7
		B	24	0	3	2	2	3	1	3	1	1	39
	W TYM W RAMACH BONU SZKOLENIOWEGO	A	0	0	0	1	0	0	0	0	0	0	1
		B	0	0	0	1	0	0	0	1	1	1	3
	ROZPOCZĘCIA STAŻU	A	10	2	0	2	0	3	1	4	2	2	24
		B	29	6	4	14	2	7	5	16	6	6	89
	W TYM W RAMACH BONU STAŻOWEGO	A	2	0	0	0	0	0	0	0	1	3	3
B		6	0	0	0	0	0	1	0	2	9	9	
ROZPOCZĘCIA PRZYGOTOWANIA ZAWODOWEGO DOROSŁYCH	A	0	0	0	0	0	0	0	0	0	0	0	
	B	0	0	0	0	0	0	0	0	0	0	0	
ROZPOCZĘCIE PRAC SPOŁECZNIE UŻYTECZNYCH, W TYM W RAMACH PAI	A	0	0	0	0	0	0	0	0	0	0	0	
	B	0	1	0	0	0	0	0	0	0	1	2	
ODMOWA BEZ UZASADNIONEJ PRZYCZYNY PRZYJĘCIA PROPOZYCJI ODPOWIEDNIEJ PRACY LUB INNEJ FORMY POMOCY, W TYM W RAMACH PAI	A	6	2	0	0	0	0	2	4	0	0	14	
	B	21	4	0	6	2	5	2	6	1	1	47	
NIEPOTWIERDZENIA GOTOWOŚCI DO PRACY	A	22	4	3	3	1	3	1	11	2	2	50	
	B	135	12	12	19	10	17	13	38	17	17	273	
DOBROWOLNEJ REZYGNACJI ZE STATUSU BEZROBOTNEGO	A	3	0	0	0	0	0	1	6	0	0	10	
	B	11	2	1	12	0	2	1	16	3	3	48	

Tabela nr 6b

ROZLICZENIE "NAPŁYWU - ODPŁYWU" BEZROBOTNYCH W SZCZEGÓLNEJ SYTUACJI NA RYNKU PRACY - POWYŻEJ 50 ROKU ŻYCIA - W MIESIĄCU MAJU 2017R.

WYSZCZEGÓLNIENIE		JEDNOSTKA									RAZEM	
		Piła	Białostów	Kaczory	Łobżenica	Miasteczko Krajeńskie	Szydłowo	Ujście	Wyrzysk	Wysoka		
A) MAJ 2017R.												
B) NARASTAJĄCO OD POCZĄTKU ROKU												
NAPŁYW BEZROBOTNYCH W SZCZEGÓLNEJ SYTUACJI NA RYNKU PRACY												
Z TEGO	BEZROBOTNI ZAREJESTROWANI	A	62	3	7	7	2	11	10	9	7	118
		B	352	18	36	41	7	41	43	57	27	622
	PO RAZ PIERWSZY	A	9	1	1	2	0	0	1	2	1	17
		B	41	2	7	5	0	5	5	4	5	74
	PO RAZ KOLEJNY	A	53	2	6	5	2	11	9	7	6	101
		B	311	16	29	36	7	36	38	53	22	548
ODPŁYW BEZROBOTNYCH W SZCZEGÓLNEJ SYTUACJI NA RYNKU PRACY												
WYŁĄCZENI Z EWIDENCJI OGÓŁEM	A	93	13	10	15	3	23	11	11	5	184	
	B	393	30	45	63	14	58	44	51	38	736	
Z TEGO Z PRZYCZYŃ												
Z TEGO	PODJĘCIA PRACY	A	27	2	5	2	0	5	5	6	1	53
		B	136	5	18	21	4	17	17	20	9	247
Z TEGO	W TYM	NIESUBSYDIOWANEJ	A	22	2	3	2	0	5	6	1	46
			B	121	5	16	18	4	16	20	9	225
Z TEGO	W TYM	PODJĘCIE DZIAŁALNOŚCI GOSPODARCZEJ	A	0	1	0	0	0	0	1	0	2
			B	1	1	0	0	0	0	2	0	4
Z TEGO	W TYM	PRACY SEZONOWEJ	A	0	0	0	0	0	0	0	0	0
			B	0	0	0	0	0	0	0	0	0
Z TEGO	W TYM	SUBSYDIOWANEJ	A	5	0	2	0	0	0	0	0	7
			B	15	0	2	3	0	1	1	0	22
Z TEGO	W TYM	PRAC INTERWENCYJNYCH	A	0	0	0	0	0	0	0	0	0
			B	1	0	0	0	0	0	0	0	1
Z TEGO	W TYM	ROBÓT PUBLICZNYCH	A	1	0	2	0	0	0	0	0	3
			B	2	0	2	0	0	0	1	0	5
Z TEGO	W TYM	PODJĘCIE DZIAŁALNOŚCI GOSPODARCZEJ	A	0	0	0	0	0	0	0	0	0
			B	0	0	0	0	0	0	0	0	0
Z TEGO	W TYM	W RAMACH BONU NA ZASIEDLENIE	A	0	0	0	0	0	0	0	0	0
			B	0	0	0	0	0	0	0	0	0
Z TEGO	W TYM	PODJĘCIE PRACY W RAMACH REFUNDACJI KOSZTÓW ZATRUDNIENIA BEZROBOTNEGO	A	2	0	0	0	0	0	0	0	2
			B	8	0	0	3	0	1	0	0	12
Z TEGO	W TYM	INNE	A	0	0	0	0	0	0	0	0	0
			B	1	0	0	0	0	0	0	0	1
Z TEGO	W TYM	ROZPOCZĘCIA SZKOLENIA	A	0	0	0	0	0	0	0	0	0
			B	0	0	0	0	0	0	0	0	0
Z TEGO	W TYM	W RAMACH BONU SZKOLENIOWEGO	A	0	0	0	0	0	0	0	0	0
			B	0	0	0	0	0	0	0	0	0
Z TEGO	W TYM	ROZPOCZĘCIA STAŻU	A	3	1	0	2	0	0	1	0	7
			B	9	2	0	5	1	0	3	0	20
Z TEGO	W TYM	W RAMACH BONU STAŻOWEGO	A	0	0	0	0	0	0	0	0	0
			B	0	0	0	0	0	0	0	0	0
Z TEGO	W TYM	ROZPOCZĘCIA PRZYGOTOWANIA ZAWODOWEGO DOROSŁYCH	A	0	0	0	0	0	0	0	0	0
			B	0	0	0	0	0	0	0	0	0
Z TEGO	W TYM	ROZPOCZĘCIE PRAC SPOŁECZNIE UŻYTECZNYCH, W TYM W RAMACH PAI	A	0	2	0	0	0	0	0	0	2
			B	0	3	12	8	0	12	6	10	51
Z TEGO	W TYM	ODMOWA BEZ UZASADNIONEJ PRZYCZYNY PRZYJĘCIA PROPOZYCJI ODPOWIEDNIEJ PRACY LUB INNEJ FORMY POMOCY, W TYM W RAMACH PAI	A	1	2	1	1	0	0	0	0	5
			B	8	3	2	1	1	0	0	0	15
Z TEGO	W TYM	NIEPOTWIERDZENIA GOTOWOŚCI DO PRACY	A	50	6	3	9	1	17	5	4	99
			B	186	15	8	23	5	24	16	14	301
Z TEGO	W TYM	DOBROWOLNEJ REZYGNACJI ZE STATUSU BEZROBOTNEGO	A	7	0	1	1	0	1	0	0	10
			B	16	1	3	3	1	1	5	4	35

ROZLICZENIE "NAPŁYWU - ODPŁYWU" BEZROBOTNYCH W SZCZEGÓLNEJ SYTUACJI NA RYNKU PRACY - DŁUGOTRWALE BEZROBOTNI - W MIESIĄCU MAJU 2017R.

WYSZCZEGÓLNIENIE		JEDNOSTKA									RAZEM	
		Piła	Białośliwie	Kaczory	Łobżenica	Miasteczko Krajeńskie	Szydłowo	Ujście	Wyrzysk	Wysoka		
A) MAJ 2017R. B) NARASTAJĄCO OD POCZĄTKU ROKU												
NAPŁYW BEZROBOTNYCH W SZCZEGÓLNEJ SYTUACJI NA RYNKU PRACY												
BEZROBOTNI ZAREJESTROWANI		A	63	7	4	10	2	12	9	19	10	136
		B	357	42	32	62	20	44	38	108	41	744
Z TEGO	PO RAZ PIERWSZY	A	0	0	0	0	0	0	0	0	0	0
		B	0	0	0	0	0	0	0	0	0	0
	PO RAZ KOLEJNY	A	63	7	4	10	2	12	9	19	10	136
		B	357	42	32	62	20	44	38	108	41	744
ODPŁYW BEZROBOTNYCH W SZCZEGÓLNEJ SYTUACJI NA RYNKU PRACY												
WYŁĄCZENI Z EWIDENCJI OGÓŁEM		A	92	12	4	17	2	24	7	18	8	184
		B	382	47	43	87	20	61	37	97	64	838
Z TEGO Z PRZYCZYŃ												
Z TEGO Z PRZYCZYŃ	PODJĘCIA PRACY	A	21	1	2	5	0	4	2	1	1	37
		B	120	10	15	30	3	16	5	29	11	239
	NIESUBSYDIOWANEJ	A	16	1	1	5	0	4	2	1	1	31
		B	98	10	13	26	3	15	4	28	10	207
	W TYM W TYM PRACY SEZONOWEJ	A	0	0	0	0	0	0	0	0	0	0
		B	3	0	0	0	0	1	0	2	0	6
	SUBSYDIOWANEJ	A	0	0	0	0	0	0	0	0	0	0
		B	0	0	0	0	0	0	0	0	0	0
	PRAC INTERWENCYJNYCH	A	5	0	1	0	0	0	0	0	0	6
		B	22	0	2	4	0	1	1	1	1	32
	ROBÓT PUBLICZNYCH	A	0	0	0	0	0	0	0	0	0	0
		B	1	0	0	0	0	0	0	0	0	1
	PODJĘCIA DZIAŁALNOŚCI GOSPODARCZEJ	A	2	0	1	0	0	0	0	0	0	3
		B	3	0	1	0	0	1	1	0	0	6
	W TYM W RAMACH BONU NA ZASIEDLENIE	A	2	0	0	0	0	0	0	0	0	2
		B	2	0	0	0	0	0	0	1	0	3
	PODJĘCIA PRACY W RAMACH REFUNDACJI KOSZTÓW ZATRUDNIENIA BEZROBOTNEGO	A	0	0	0	0	0	0	0	0	0	0
		B	0	0	0	0	0	0	0	0	0	0
	INNE	A	1	0	0	0	0	0	0	0	0	1
		B	11	0	1	3	0	0	0	0	1	16
	ROZPOCZĘCIA SZKOLENIA	A	0	0	0	0	0	0	0	0	0	0
		B	4	0	0	1	0	0	0	0	0	5
	W TYM W RAMACH BONU SZKOLENIOWEGO	A	0	0	0	0	0	0	0	0	0	0
		B	0	0	0	0	0	0	0	1	0	1
	ROZPOCZĘCIA STAŻU	A	7	2	0	4	0	0	0	3	2	18
		B	21	5	1	6	1	0	0	7	4	45
	W TYM W RAMACH BONU STAŻOWEGO	A	0	0	0	0	0	0	0	0	0	0
B		0	0	0	0	0	0	0	0	0	0	
ROZPOCZĘCIA PRZYGOTOWANIA ZAWODOWEGO DOROSŁYCH	A	0	0	0	0	0	0	0	0	0	0	
	B	0	0	0	0	0	0	0	0	0	0	
ROZPOCZĘCIE PRAC SPOŁECZNIE UŻYTECZNYCH, W TYM W RAMACH PAI	A	0	3	0	0	0	0	0	0	0	3	
	B	1	6	12	11	0	13	11	0	22	76	
ODMOWA BEZ UZASADNIONEJ PRZYCZYNY PRZYJĘCIA PROPOZYCJI ODPOWIEDNIEJ PRACY LUB INNEJ FORMY POMOCY, W TYM W RAMACH PAI	A	1	2	1	0	0	0	1	2	0	7	
	B	12	7	1	1	0	1	2	0	0	26	
NIEPOTWIERDZENIA GOTOWOŚCI DO PRACY	A	47	4	0	7	1	20	3	9	2	93	
	B	183	17	9	28	8	25	14	35	14	333	
DOBROWOLNEJ REZYGNACJI ZE STATUSU BEZROBOTNEGO	A	10	0	1	1	1	0	0	3	2	18	
	B	24	2	3	9	5	1	1	17	8	70	

Tabela nr 8

ZGŁOSZENIA ZWOLNIEŃ I ZWOLNIENIA GRUPOWE, ZWOLNIENIA MONITOROWANE*

WYSZCZEGÓLNIENIE <i>na koniec m-ca sprawozdawczego</i>		W MIESIĄCU				NA KONIEC MIESIĄCA			
		Z SEKTORA PUBLICZNEGO		Z SEKTORA PRYWATNEGO		Z SEKTORA PUBLICZNEGO		Z SEKTORA PRYWATNEGO	
		ZAKŁADY	OSOBY	ZAKŁADY	OSOBY	ZAKŁADY	OSOBY	ZAKŁADY	OSOBY
		1	2	3	4	5	6	7	8
zgłoszenia zwolnień grupowych	1	0	0	2	11	0	0	1	3
zwolnienia grupowe	2	0	0	3	10	X	x	X	X
zwolnienia monitorowane	3	0	0	0	0	X	X	X	X

* ujmuje się wyłącznie zgłoszenia dot. zwolnień pracowników zameldowanych na terenie powiatu piłskiego

Tabela 9

Bezrobotni według czasu pozostawania bez pracy, wieku, poziomu wykształcenia i stażu pracy

Stan w końcu: Maj 2017 r.

1. Bezrobotni ogółem

Wyszczególnienie			Liczba bezrobotnych razem	z tego według czasu pozostawania bez pracy						Liczba bezrobotnych kobiet razem	z tego według czasu pozostawania bez pracy					
				w miesiącach							w miesiącach					
				do 1	1-3	3-6	6-12	12-24	pow. 24		do 1	1-3	3-6	6-12	12-24	pow. 24
			1	2	3	4	5	6	7	8	9	10	11	12	13	14
Czas pozostawania bez pracy	w miesiącach	do 1	01	512	512						260	260				
		1-3	02	615		615					340		340			
		3-6	03	585			585				337			337		
		6-12	04	621				621			400				400	
		12-24	05	559					559		391					391
		pow. 24	06	558						558	362					
Wiek	18-24	07	457	122	94	69	66	75	31	335	61	64	47	58	74	31
	25-34	08	913	159	167	152	174	141	120	668	82	95	105	147	131	108
	35-44	09	788	99	153	125	147	120	144	484	52	89	68	94	83	98
	45-54	10	592	66	104	113	117	91	101	323	35	50	65	59	55	59
	55-59	11	420	50	61	77	69	78	85	224	29	32	43	29	39	52
	60-64 lata	12	280	16	36	49	48	54	77	56	1	10	9	13	9	14
Wykształcenie	wyższe	13	382	63	84	73	74	44	44	269	45	59	48	55	36	26
	policealne i średnie zawodowe	14	841	126	155	140	160	135	125	565	80	102	89	111	98	85
	średnie ogólnokształcące	15	271	51	49	45	44	48	34	217	33	34	38	37	45	30
	zasadnicze zawodowe	16	949	134	161	160	175	149	170	501	53	77	77	94	91	109
	gimnazjalne i poniżej	17	1007	138	166	167	168	183	185	538	49	68	85	103	121	112
Staż pracy ogółem	do 1 roku	18	521	85	104	79	89	91	73	379	43	70	60	74	78	54
	1-5	19	772	133	127	140	139	119	114	508	74	72	79	106	93	84
	5-10	20	532	84	103	81	106	79	79	330	41	57	49	71	60	52
	10-20	21	598	70	119	107	114	85	103	323	37	63	57	61	48	57
	20-30	22	394	43	56	68	78	76	73	181	19	23	41	32	29	37
	30 i więcej	23	193	21	31	51	31	30	29	65	8	14	16	8	12	7
	bez stażu	24	440	76	75	59	64	79	87	304	38	41	35	48	71	71
Ogółem	25	3450	512	615	585	621	559	558	2090	260	340	337	400	391	362	