

**POWIATOWY URZĄD PRACY
W PIŁE**

BIULETYN INFORMACYJNY

ZA STYCZEŃ 2018 R.

PIŁA, LUTY 2018 R.

Dane statystyczne zawarte w niniejszej informacji zamieszczone są na stronie internetowej:

<http://pila.praca.gov.pl>

1. Zmiany w stanie i strukturze bezrobocia

W Powiatowym Urzędzie Pracy w Pile na koniec stycznia 2018 roku zarejestrowanych było 2.846 osób bezrobotnych, w tym 1.693 kobiety. W porównaniu z poprzednim miesiącem bezrobocie w powiecie pilskim wzrosło o 17 osób, tj. o 0,6%, natomiast w odniesieniu do końca stycznia 2017 r. było niższe o 971 osób, tj. o 25,4%.

W stosunku do grudnia 2017 r., nastąpił wzrost liczby osób bezrobotnych w 6 jednostkach administracyjnych powiatu, tj.:

1. mig. Wyrzysk – o 23 osoby, tj. o 7,0%,
2. gm. Kaczory – o 6 osób, tj. o 4,7%,
3. gm. Szydłowo – o 8 osób, tj. o 3,9%,
4. mig. Wysoka – o 5 osób, tj. o 3,4%,
5. mig. Łobżenica – o 8 osób, tj. o 3,3%,
6. mig. Ujście – o 4 osoby, tj. o 3,1%.

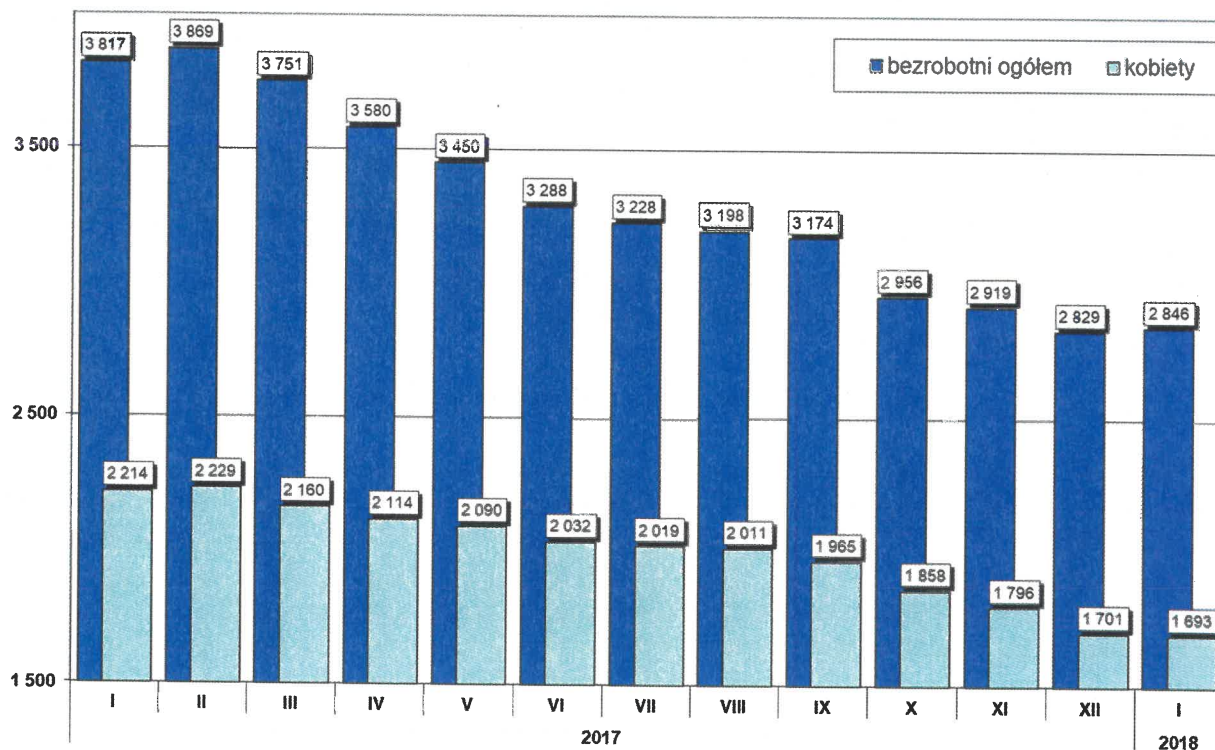
W 3 jednostkach administracyjnych powiatu nastąpił spadek liczby osób bezrobotnych tj.:

1. gm. Miasteczko Krajeńskie – o 3 osoby, tj. o 5,3%,
2. m. Piła – o 33 osoby, tj. o 2,2%,
3. gm. Białośliwie – o 1 osoba, tj. o 0,9%.

W poniższej tabeli przedstawiono zmianę liczby osób bezrobotnych oraz jej dynamikę w stosunku do poprzedniego miesiąca i analogicznego miesiąca w poprzednim roku.

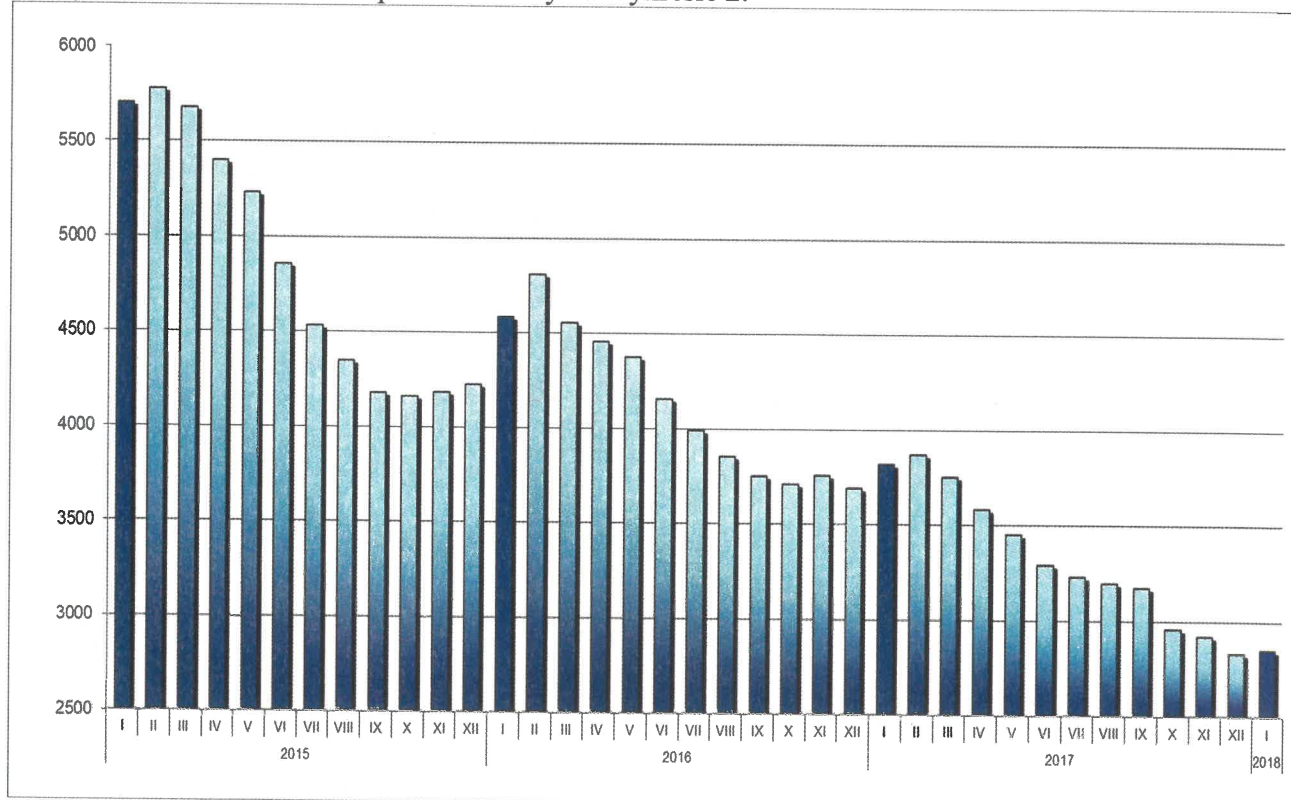
Jednostka	Liczba zarejestrowanych osób bezrobotnych			Różnica			
	31.01.2018r.	31.12.2017r.	31.01.2017r.	31.01.2018 r. / 31.12.2017 r.		31.01.2018 r. / 31.01.2017 r.	
				w liczbach	dynamika	w liczbach	dynamika
miasto Piła	1446	1479	1867	-33	97,8	-421	77,5
gmina Białośliwie	111	112	169	-1	99,1	-58	65,7
gmina Kaczory	133	127	182	6	104,7	-49	73,1
miasto i gmina Łobżenica	252	244	347	8	103,3	-95	72,6
gmina Miasteczko Krajeńskie	54	57	84	-3	94,7	-30	64,3
gmina Szydłowo	213	205	270	8	103,9	-57	78,9
miasto i gmina Ujście	134	130	180	4	103,1	-46	74,4
miasto i gmina Wyrzysk	352	329	485	23	107,0	-133	72,6
miasto i gmina Wysoka	151	146	233	5	103,4	-82	64,8
RAZEM powiat pilski	2846	2829	3817	17	100,6	-971	74,6

Zmiany w poziomie bezrobocia zostały przedstawione na wykresie poniżej.



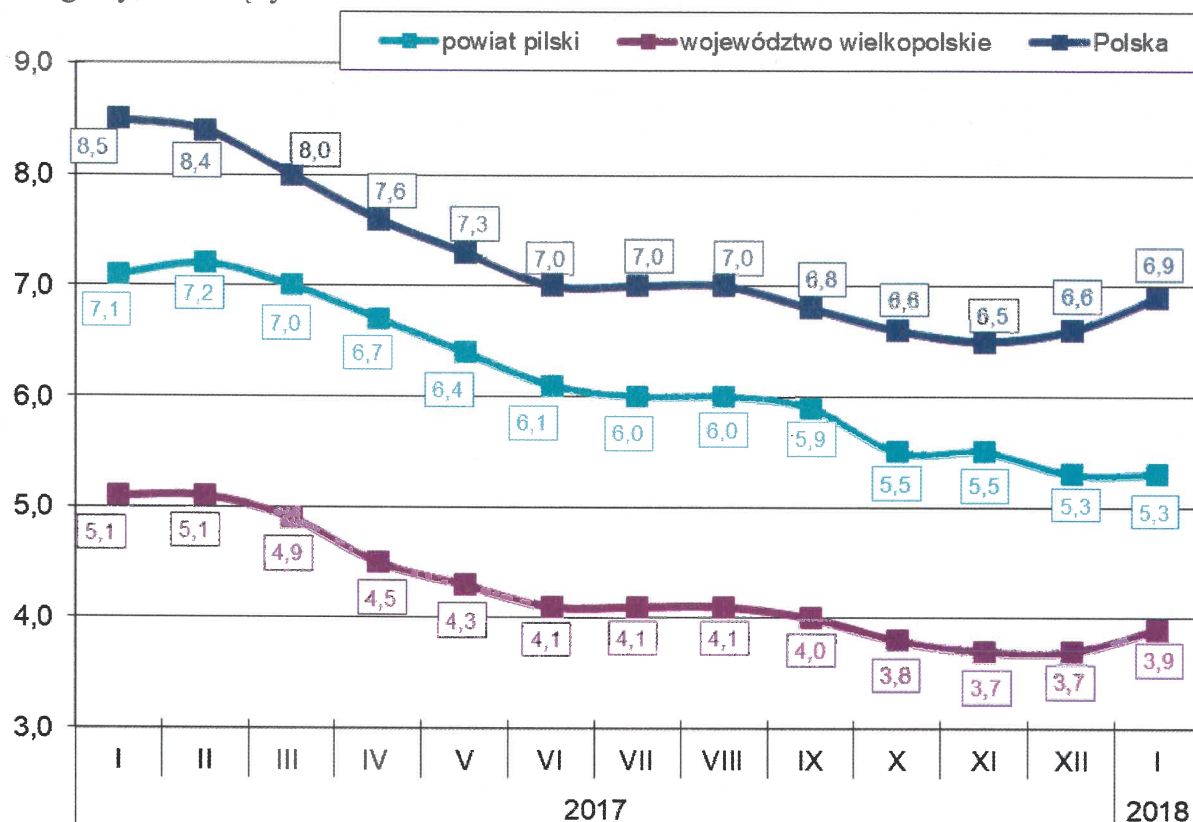
Wykres 1. Liczba zarejestrowanych osób bezrobotnych w powiecie pilskim (stan na koniec miesiąca)

Natomiast poziom bezrobocia w powiecie pilskim w okresie od stycznia 2015 roku do stycznia 2018 roku został przedstawiony na wykresie 2.



Wykres 2. Poziom bezrobocia w powiecie pilskim w okresie od stycznia 2015 roku do stycznia 2018 roku.

Stopa bezrobocia na koniec stycznia 2018r. wyniosła w powiecie pilskim 5,3%, w województwie wielkopolskim 3,9% i w kraju 6,9%. Na wykresie poniżej przedstawiono stopę bezrobocia w powiecie pilskim, województwie wielkopolskim oraz w kraju na koniec poszczególnych miesięcy.



Wykres 3. Stopa bezrobocia w powiecie pilskim, województwie wielkopolskim i w kraju.

Stopa bezrobocia na koniec stycznia 2018r. w porównaniu z końcem grudnia 2017r. w powiecie pilskim pozostała na tym samym poziomie. W województwie wielkopolskim stopa bezrobocia wzrosła o 0,2 punktu procentowego, natomiast w kraju wzrosła o 0,3 punktu procentowego.

Wskaźnik bezrobocia rejestrowanego na koniec stycznia br. w powiecie pilskim ukształtował się na poziomie 3,3% (wg liczby bezrobotnych na koniec grudnia 2017 roku i liczby ludności w wieku produkcyjnym wg stanu na koniec grudnia 2016 r. - najbardziej aktualne dane statystyczne). Ponadto w jednostkach administracyjnych powiatu pilskiego wskaźnik bezrobocia rejestrowanego wyniósł:

- | | |
|------------------------------|---------|
| 1. mig. Łobżenica | – 4,1%, |
| 2. mig. Wyrzysk | – 3,9%, |
| 3. gm. Białośliwie | – 3,6%, |
| 4. gm. Szydłowo | – 3,6%, |
| 5. mig. Wysoka | – 3,5%, |
| 6. m. Piła | – 3,2%, |
| 7. gm. Miasteczko Krajeńskie | – 2,7%, |
| 8. mig. Ujście | – 2,6%, |
| 9. gm. Kaczory | – 2,6%. |

W populacji osób bezrobotnych przeważały kobiety – ich liczba na koniec stycznia 2018r. wyniosła 1.693 osoby, tj. 59,5% ogółu. W porównaniu z końcem stycznia 2017 roku, liczba kobiet była niższa o 521 tj. o 23,5%.

Najniższy odsetek bezrobotnych kobiet odnotowany został w mieście i gminie Ujście – 55,2% oraz w mieście Pila – 57,1%. Najwyższy odsetek bezrobotnych kobiet zanotowano w gminie Białośliwie – 69,4%, w gminie Łobżenica – 63,1%. W pozostałych gminach powiatu udział bezrobotnych kobiet do ogółu bezrobotnych wyniósł w mieście i gminie Wysoka – 62,9%, w mieście i gminie Wyrzysk – 62,5%, w gminie Miasteczko Krajeńskie – 61,1%, w gminie Kaczory – 60,9% oraz w gminie Szydłowo – 60,1%.

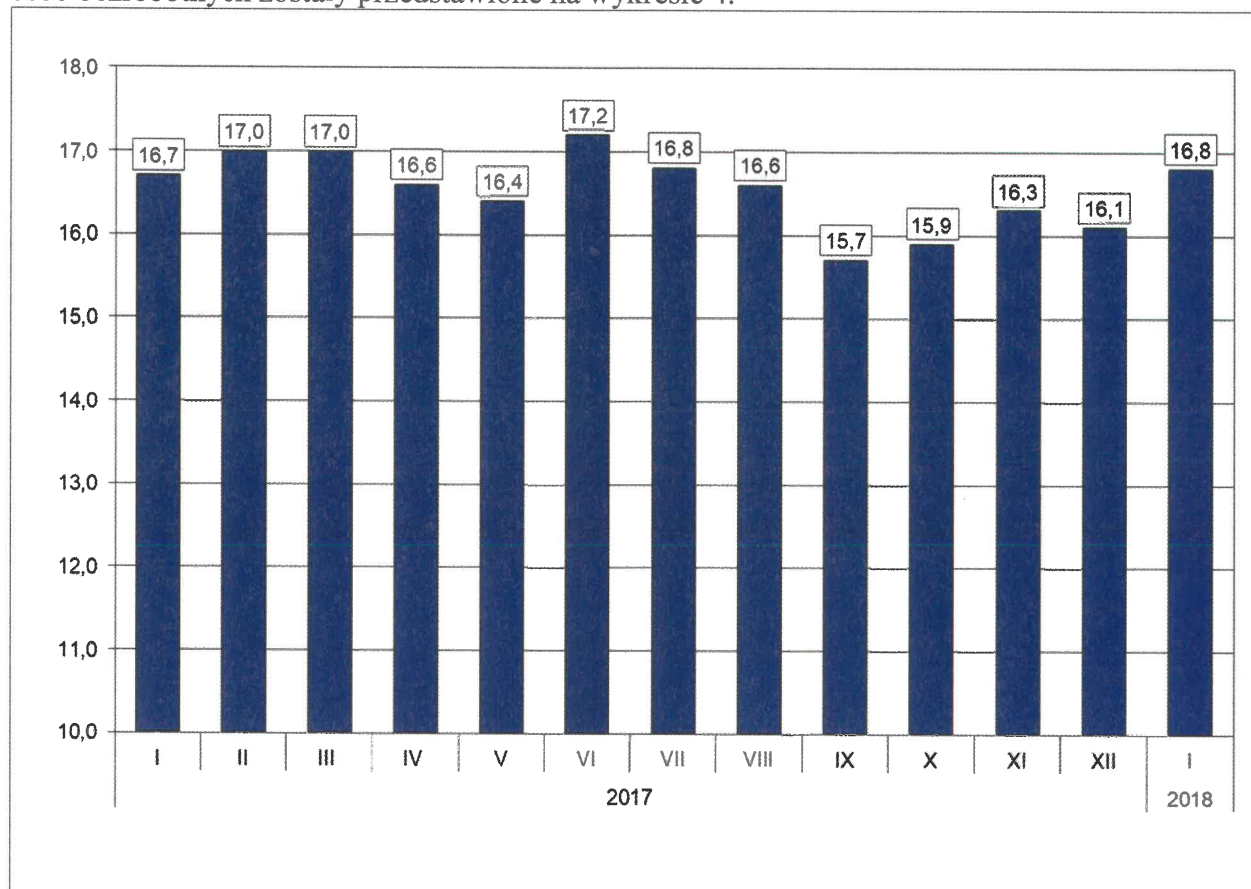
W poszczególnych jednostkach administracyjnych powiatu liczba kobiet, które po urodzeniu dziecka nie podjęły zatrudnienia przedstawiała się następująco:

Lp.	Gmina	Liczba kobiet zarejestrowanych na koniec 31.01.2018 r.	Liczba kobiet , które nie podjęły zatrudnienia po urodzeniu dziecka na koniec 31.01.2018 r.	% udział kobiet, które nie podjęły zatrudnienia (...) do zarejestrowanych kobiet
1.	Piła	826	259	31,4
2.	Białośliwie	77	17	22,1
3.	Kaczory	81	31	38,3
4.	Łobżenica	159	54	34,0
5.	Miasteczko Krajeńskie	33	12	36,4
6.	Szydłowo	128	60	46,9
7.	Ujście	74	23	31,1
8.	Wyrzysk	220	74	33,6
9.	Wysoka	95	36	37,9
	Ogółem	1693	566	33,4

Na koniec stycznia 2018r. zarejestrowanych było 566 kobiet, które po urodzeniu dziecka nie podjęły zatrudnienia, tj. 33,4% ogółu zarejestrowanych kobiet.

Na koniec stycznia 2018 r. prawo do zasiłku dla bezrobotnych posiadało 478 osób, tj. 16,8% zarejestrowanych. W porównaniu do poprzedniego miesiąca wskaźnik ten wzrósł o 0,7 punktu procentowego, natomiast w odniesieniu do końca stycznia 2017 r. był wyższy o 0,1 punktu procentowego.

Zmiany wysokości udziału osób z prawem do zasiłku w ogólnej liczbie zarejestrowanych osób bezrobotnych zostały przedstawione na wykresie 4.



Wykres 4. Udział osób z prawem do zasiłku w ogólnej liczbie zarejestrowanych osób bezrobotnych na koniec miesiąca.

W okresie analizowanego miesiąca w Powiatowym Urzędzie Pracy w Pile zarejestrowało się 558 osób, w tym 284 kobiety. W porównaniu z styczniem 2017r. „napływ” do bezrobocia był niższy o 85 osób, tj. o 13,2%.

Szczegółowe informacje dotyczące osób nowo zarejestrowanych z podziałem na poszczególne gminy powiatu pilskiego zostały przedstawione w załączonej tabeli 4 i 4a.

Spośród osób nowo zarejestrowanych 487 pracowało zawodowo przed nabyciem statusu bezrobotnego – stanowili oni 87,3% „napływu” do bezrobocia. Porównując z analogicznym okresem 2017 roku, udział osób poprzednio pracujących wśród nowo zarejestrowanych był niższy o 0,4 punktu procentowego.

Udział podstawowych grup bezrobotnych wśród osób nowo zarejestrowanych oraz wśród ogólnej liczby osób bezrobotnych na koniec stycznia 2018 r. przedstawiał się następująco:

Podstawowe grupy osób bezrobotnych	Udział wśród osób nowo zarejestrowanych w styczniu 2018r. (%)	Udział wśród ogółu zarejestrowanych na koniec stycznia 2018r. (%)
Kobiety	50,9	59,5
osoby poprzednio pracujące	87,3	87,4
– w tym zwolnione z przyczyn dot. zakładu pracy	2,9	2,3
osoby z prawem do zasiłku	22,2	16,8
osoby zamieszkałe na wsi	38,0	37,6
osoby w okresie do 12 miesięcy od dnia ukończenia nauki	4,7	2,8
bez kwalifikacji zawodowych	25,6	26,5
bez doświadczenia zawodowego	20,8	19,8

Dokładne informacje o poszczególnych kategoriach zarejestrowanych osób – podane w liczbach bezwzględnych – przedstawiają załączone tabele nr 1, 2 i 3.

Wśród osób, które zarejestrowały się w Urzędzie w styczniu 2018r., 79 zarejestrowało się po raz pierwszy, a 479 po raz kolejny, co stanowiło odpowiednio: 14,2% i 85,8% spośród ogółu osób nowo zarejestrowanych. W analogicznym okresie 2017 roku wskaźniki te wyniosły odpowiednio: 16,5% oraz 83,5%. Ponadto 38,2% (198 osób) nowych rejestracji stanowili mieszkańcy wsi – o 0,4 punktu procentowego mniej aniżeli w 2016 roku.

Udziały osób bezrobotnych będących w szczególnej sytuacji na rynku pracy w ogólnej liczbie zarejestrowanych osób bezrobotnych oraz wśród osób nowo zarejestrowanych przedstawiono w tabeli poniżej.

Wyszczególnienie	Udział wśród osób nowo zarejestrowanych w styczniu 2018r. (%)	Udział wśród ogółu zarejestrowanych na koniec stycznia 2018r. (%)
do 30 roku życia	40,0	27,9
do 25 roku życia	23,1	14,1
długotrwale bezrobotne	22,6	46,1
powyżej 50 roku życia	16,3	29,0
korzystające ze świadczeń z pomocy społecznej	2,2	1,8
posiadające co najmniej jedno dziecko do 6 roku życia	15,1	23,0
posiadające co najmniej jedno dziecko niepełnosprawne do 18 roku życia	0,4	0,2
niepełnosprawni	11,5	11,8

Spośród osób zarejestrowanych na koniec stycznia 2018r. profil pomocy ustalono dla 2.671 osób bezrobotnych. Najwięcej było osób z ustalonym II profilem – 1.383 osoby, tj. 51,8% sprofilowanych. III profil pomocy ustalono dla 1.183 osób, tj. 44,3%, natomiast I profil pomocy ustalono jedynie dla 105 osób, tj. 3,9%.

Liczba bezrobotnych z ustalonym profilem pomocy w miesiącu sprawozdawczym i na koniec stycznia 2018r. przedstawia tabela poniżej:

Wyszczególnienie		Liczba wywiadów zakończonych ustaleniem profilu pomocy		Liczba bezrobotnych z ustalonym profilem pomocy	
		w okresie sprawozdawczym		w końcu miesiąca sprawozdawczego	
		razem	kobiety	razem	kobiety
Ogółem		480	247	2671	1613
z tego	profil I	30	19	105	59
	profil II	350	163	1383	751
	profil III	100	65	1183	803

W styczniu 2018r. z ewidencji bezrobotnych Powiatowego Urzędu Pracy w Pile wyłączono 541 osób (w tym 292 kobiety) – o 25 osób, tj. o 4,8% więcej aniżeli w styczniu 2017 r. Najwięcej osób bezrobotnych wyłączono w mieście Pile – 308 osób. W pozostałych jednostkach administracyjnych powiatu wyłączono w: Wyrzysku – 48 osób, Łobżenicy – 45 osób, Szydłowie – 30 osób, Wysokiej – 28 osób, Kaczorach – 27 osób, Ujściu – 22 osoby, Białośliwiu – 21 osób i Miasteczku Krajeńskim – 12 osób.

Szczegółowe informacje dotyczące osób wyłączonych z ewidencji Powiatowego Urzędu Pracy w Pile, w podziale na gminy, przedstawiono w załączonej tabeli nr 5, natomiast rozliczenie „napływu” i „odpływu” osób do 30. roku życia, w tym do 25. roku życia, powyżej 50 roku życia oraz osób długotrwale bezrobotnych, w podziale na gminy, przedstawiają tabele nr 6, 6a, 6b i 6c.

Szczegółowe informacje dotyczące „napływu” i „odpływu” na terenie poszczególnych gmin powiatu pilskiego w styczniu 2018 r. przedstawia poniższa tabela.

Lp.	Gmina	Napływ			Odpływ		
		Liczba osób bezrobotnych ogółem	w tym kobiet	% udział	Liczba osób bezrobotnych ogółem	w tym kobiet	% udział
1.	Piła	275	146	53,1	308	164	53,2
2.	Białośliwie	20	8	40,0	21	11	52,4
3.	Kaczory	33	19	57,6	27	17	63,0
4.	Łobżenica	53	24	45,3	45	25	55,6
5.	Miasteczko Krajeńskie	9	3	33,3	12	6	50,0
6.	Szydłowo	38	17	44,7	30	11	36,7
7.	Ujście	26	14	53,8	22	15	68,2
8.	Wyrzysk	71	34	47,9	48	25	52,1
9.	Wysoka	33	19	57,6	28	18	64,3
	Powiat pilski	558	284	50,9	541	292	54,0

Spośród ogółu wyłączonych, najwięcej osób, bo 210 (38,8%) wyrejestrowano z powodu podjęcia pracy, z czego:

- pracy niesubsydiowanej – 193 osoby, tj. 35,7% ogółu wyłączonych,
- pracy subsydiowanej – 17 osób, tj. 3,1% ogółu wyłączonych.

Pozostałe 331 osób (61,2%) wyłączono, z powodu:

- rozpoczęcia stażu – 10 osób, tj. 1,8%,
- niepotwierdzenia gotowości do podjęcia pracy – 251 osób, tj. 46,4%,
- odmowy bez uzasadnionej przyczyny przyjęcia propozycji odpowiedniej pracy lub innej formy pomocy, w tym ramach PAI – 12 osób, tj. 2,2%,
- dobrowolnej rezygnacji ze statusu bezrobotnego – 25 osób, tj. 4,6%,
- osiągnięcia wieku emerytalnego – 5 osób, tj. 0,9%,
- nabycia praw do świadczenia przedemerytalnego – 2 osoby, tj. 0,4%,
- innych – 26 osób, tj. 4,8% ogółu wyłączonych.

W styczniu 2018r. aktywnymi formami przeciwdziałania bezrobociu objęto 27 osób.

W okresie analizowanego miesiąca do Urzędu zgłoszono 409 wolnych miejsc pracy i miejsc aktywizacji zawodowej, tj. o 34 mniej aniżeli w styczniu 2017r. i o 141 więcej niż w grudniu 2017 r. Spośród wszystkich wolnych miejsc pracy, 392 dotyczyło zatrudnienia lub innej pracy zarobkowej (w tym 18 – pracy subsydiowanej), a 17 dotyczyło miejsc aktywizacji zawodowej. 374 wolnych miejsc pracy (91,4%) dotyczyły pracy niesubsydiowanej, a 35 (8,6%) pracy subsydiowanej. Ponadto 23 wolnych miejsc dotyczyło propozycji zatrudnienia/innej pracy zarobkowej lub aktywizacji zawodowej w sektorze publicznym. Spośród wolnych miejsc ogółem 17 skierowanych było dla osób niepełnosprawnych. Szczegółowe informacje dotyczące wolnych miejsc pracy i miejsc aktywizacji zawodowej zostały przedstawione w załączonej tabeli nr 7.

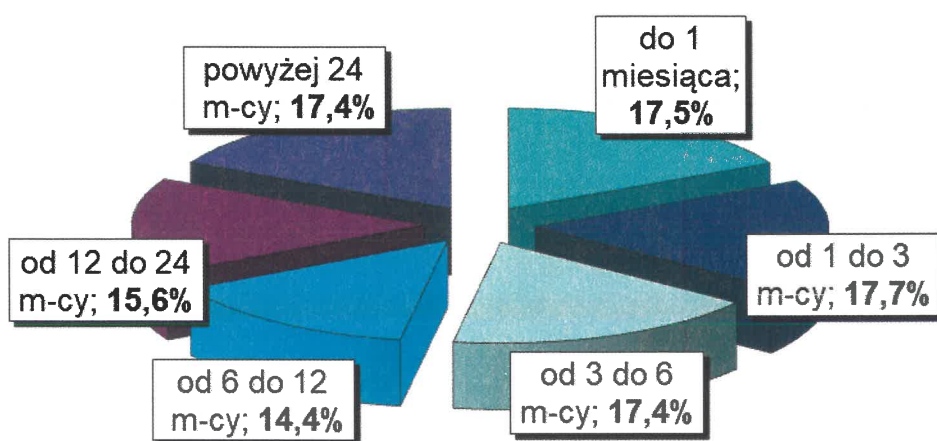
W styczniu 2018 r. żadna firma nie zgłosiła zwolnienia pracowników na podstawie ustawy o szczególnych zasadach rozwiązywania z pracownikami stosunków pracy z przyczyn niedotyczących pracowników oraz nie dokonała zwolnienia osób z przyczyn niedotyczących pracowników.

Na koniec stycznia 2018 roku w Powiatowym Urzędzie Pracy w Pile zarejestrowanych było 58 osób zwolnionych z przyczyn niedotyczących pracowników, tj. o 131 osób (69,3%) mniej aniżeli na koniec stycznia 2017r.

2. Charakterystyka populacji bezrobotnych

Analizując populację zarejestrowanych osób bezrobotnych pod względem czasu pozostawania bez pracy można zauważyć, że na koniec stycznia br. najliczniejszą grupę stanowiły osoby pozostające bez pracy od 1 do 3 miesięcy – 504 osoby, tj. 17,7% ogółu. Liczną była również grupa osób pozostających bez pracy do 1 miesiąca – 498 osób, tj. 17,5%. Najmniej liczną grupę stanowiły osoby pozostające bez pracy od 6 do 12 miesięcy – 410 osób, tj. 14,4% ogółu.

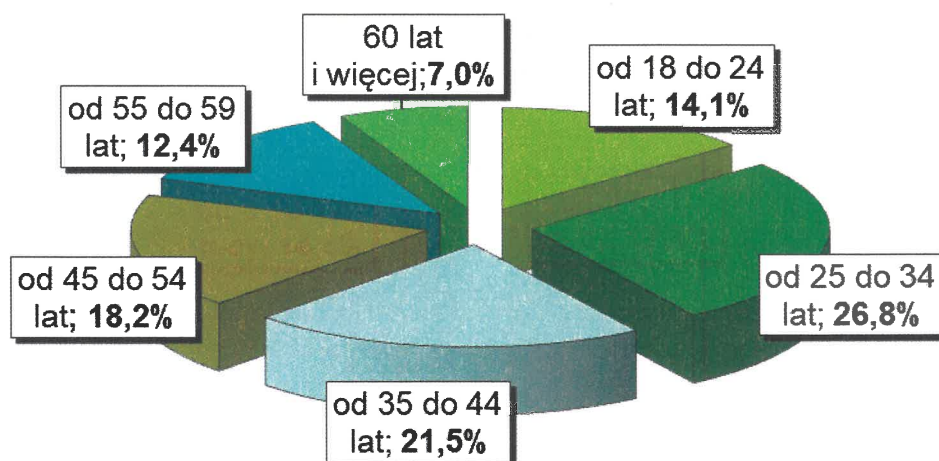
Na wykresie 5. przedstawiono strukturę osób bezrobotnych ze względu na czas pozostawania bez pracy.



Wykres 5. Struktura osób bezrobotnych według czasu pozostawania bez pracy – stan na koniec stycznia 2018 r.

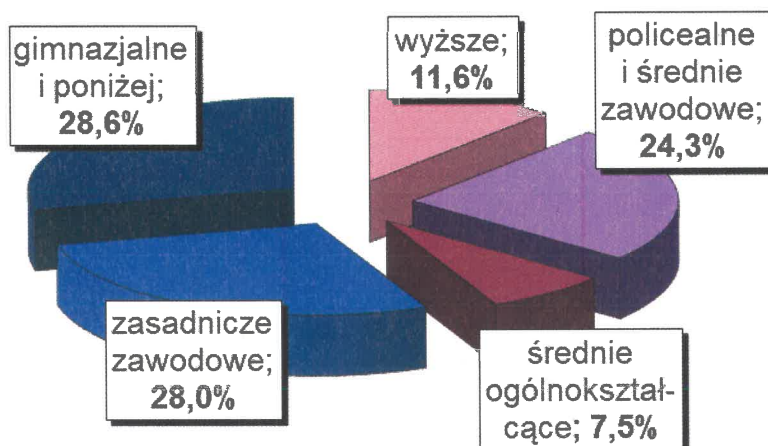
Biorąc pod uwagę wiek osób bezrobotnych należy wskazać, że najwięcej zarejestrowanych mieściło się w przedziale wiekowym od 25 do 34 roku życia – 763 osoby, tj. 26,8% ogółu. Liczną była również grupa osób z przedziału od 35 do 44 lat – 611 osób, tj. 21,5% ogółu. Najmniej liczne grupy wiekowe stanowiły osoby w przedziale od 55 do 59 lat – 353 osoby, tj. 12,4% ogółem oraz od 60 lat i więcej – 201 osób, tj. 7,0% ogółu.

Na wykresie poniżej przedstawiono strukturę osób bezrobotnych ze względu na wiek.



Wykres 6. Struktura osób bezrobotnych według wieku – stan na koniec stycznia 2018 r.

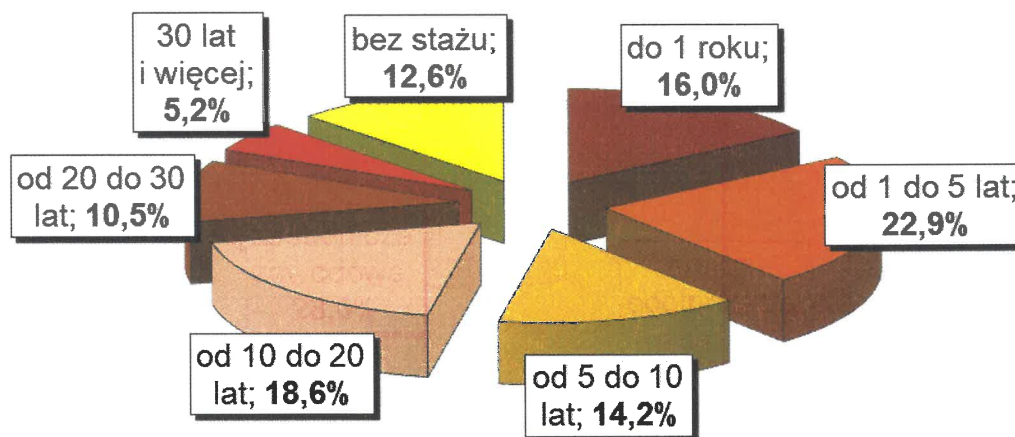
Charakteryzując osoby bezrobotne pod względem posiadanego wykształcenia należy podkreślić, że najlicniejsza była grupa osób posiadających wykształcenie gimnazjalne i poniżej – 815 osób, tj. 28,6% ogółu. Bardzo liczna była również grupa osób z wykształceniem zasadniczym zawodowym – 798 osób, tj. 28,0% ogółu oraz z wykształceniem na poziomie policealnym i średnim zawodowym – 691 osób, tj. 24,3% ogółu. Wyższe wykształcenie posiadały 329 osób, tj. 11,6% ogółu, natomiast najmniej osób posiadało wykształcenie średnie ogólnokształcące – 213 osób, tj. 7,5% ogółu. Na poniższym wykresie została przedstawiona struktura osób bezrobotnych ze względu na posiadane wykształcenie.



Wykres 7. Struktura osób bezrobotnych według wykształcenia – stan na koniec stycznia 2018 r.

Pod względem posiadanego stażu pracy, najlicniejszą grupę stanowiły osoby ze stażem od 1 do 5 lat – 652 osoby, tj. 22,9% ogółu. Liczna była również grupa osób ze stażem od 10 do 20 lat – 529 osób, tj. 18,6% oraz do 1 roku – 454 osoby, tj. 16,0% ogółu. Najmniej osób posiadało staż pracy od 20 do 30 lat – 300 osób, tj. 10,5% oraz ponad 30 lat stażu – 147 osób, tj. 5,2% ogółu.

Na wykresie 8. przedstawiono strukturę osób bezrobotnych ze względu na staż pracy.



Wykres 8. Struktura osób bezrobotnych według stażu pracy – stan na koniec stycznia 2018 r.

Szczegółowe dane dotyczące liczby osób bezrobotnych według czasu pozostawania bez pracy, wieku, poziomu wykształcenia oraz stażu pracy, przedstawiono w załączonej tabeli nr 9.

3. Działania Urzędu na powiatowym rynku pracy.

W styczniu 2018r. doradcy zawodowi w Powiatowym Urzędzie Pracy świadczyli 39 usług z tego:

- 38 dla osób bezrobotnych,
- 1 dla osób niezarejestrowanych.

Liczba wizyt osób korzystających z usług doradców zawodowych

Lp.	Rodzaj usługi	Liczba wizyt osób:		
		bezrobotnych	poszukujących pracy	niezarejestrowanych
1.	porada indywidualna	12	0	0
2.	indywidualna informacja zawodowa	6	0	1
3.	grupowa informacja zawodowa	20	0	0
4.	porada grupowa	0	0	0

W ramach grupowej informacji zawodowej w miesiącu styczniu 2018r. przeprowadzono łącznie **3 spotkania** informacyjne w ramach grupowej informacji zawodowej.

Przeprowadzono 2 spotkania dla osób do 30 roku życia, na których omówiono podstawowe usługi PUP – pośrednictwo pracy, informację i poradnictwo zawodowe oraz organizację szkoleń zawodowych – a także instrumenty rynku pracy i instrumenty wspierające usługi rynku pracy. Zaprezentowano i omówiono usługi realizowane przez PUP oraz nowe instrumenty adresowane do osób młodych: bon szkoleniowy, stażowy, bon na zasiedlenie oraz bon zatrudnieniowy. W szczególności zaakcentowano usługi realizowane w ramach programu POWER, tj. jednorazowe środki na podjęcie własnej działalności gospodarczej.

Ponadto przeprowadzono 1 spotkanie dla zainteresowanych rozpoczęciem własnej działalności gospodarczej. Podczas spotkania przedstawiono i omówiono warunki ubiegania się o jednorazowe środki finansowe z PUP na uruchomienie własnej firmy akcentując: informacje ogólne, wyłączenia przedmiotowe, zabezpieczenia zwrotu środków oraz informacje dodatkowe. Uczestnikom spotkania udostępniono kryteria oraz wnioski.

Na spotkaniach udostępniano ulotki informacyjne PUP, wzory dokumentów aplikacyjnych i rozmowy kwalifikacyjnej, wykaz portali internetowych poświęconych ofertom pracy, kryteria i wnioski, a także aktualne oferty pracy.

W dniu 25 stycznia 2018r., na zaproszenie Inwest Parku w Pile, doradca zawodowy z PUP w Pile wziął udział w „Dyżurze Ekspertów” zorganizowanym przez ww. instytucję. Powyższa inicjatywa związana jest z realizacją przez Inwest Park projektu „Pracuj w Pile”. Celem przedsięwzięcia było udzielenie przez eksperta – doradcę zawodowego, pomocy osobom zainteresowanym w procesie planowania ścieżki kariery zawodowej. Doradca zawodowy udzielał wsparcia w zakresie weryfikacji dokumentów aplikacyjnych, analizy możliwości rozwoju zawodowego oraz branż i firm, w których klienci mogliby poszukiwać pracy zgodnej ze swoimi umiejętnościami i zainteresowaniami. Zweryfikowano plany zawodowe poszukujących pracy i możliwość ich realizacji, uwzględniając ich aktualne kwalifikacje oraz sytuację na lokalnym rynku pracy. Rozważano z uczestnikami dyżuru możliwość założenia własnej działalności gospodarczej, wskazując m.in. dotację na założenie działalności gospodarczej dla osób zarejestrowanych w PUP. Motywowano klientów do

większej aktywności w poszukiwaniu pracy, otwartości na doksztalcanie, poszerzanie specjalizacji już nabytych, zdobywanie nowych umiejętności i podejmowanie działań o szerszym zakresie uwzględniając bezpośredni kontakt z pracodawcami w celu zwiększenia swoich szans na rozmowę rekrutacyjną. Osobom zainteresowanym przekazano wzory dokumentów aplikacyjnych, wykaz portali internetowych z ofertami pracy, ulotki informujące o usługach i instrumentach PUP. Zachęcano do skorzystania z form aktywizacji zawodowej, którymi dysponuje Urząd oraz kontaktu z doradcami zawodowymi w celu pogłębienia wiedzy na temat poszukiwania pracy.

W dniu 30 stycznia 2018r. Powiatowy Urząd Pracy w Pile gościł 18 uczniów klasy III Gimnazjum Szkoły Podstawowej nr 5 w Pile na spotkaniu z doradcą zawodowym. Celem inicjatywy było przedstawienie uczniom zakresu działania Urzędu, wzbudzenie motywacji do świadomego zaplanowania ścieżki edukacyjnej i zawodowej oraz zapoznanie młodzieży z aktualną sytuacją na rynku pracy. Na wstępie omówiono zasady funkcjonowania PUP, warunki rejestracji oraz podstawowe usługi i instrumenty rynku pracy. Przede wszystkim zaakcentowano takie formy wsparcia jak: staż, szkolenie, bony dla osób do 30r.ż oraz dofinansowanie na podjęcie działalności gospodarczej. Następnie przeanalizowano z uczniami czynniki mające wpływ na wybór szkoły: predyspozycje osobowościowe, zainteresowania, umiejętności praktyczne, stan zdrowia a także perspektywy zatrudnienia. Ponadto zwrócono uwagę na aktualne wymagania pracodawców na lokalnym rynku tj. gotowość do przyuczenia, szybka adaptacja, zdolność do pracy samodzielnej oraz w grupie, znajomość języków obcych. Omówiono zapotrzebowanie na pracowników na podstawie „Barometru zawodów” w powiecie pilskim. Na koniec przedstawiono aktualną sytuację bezrobocia na rynku pracy oraz nowe inwestycje i perspektywy zatrudnienia w ramach powstających przedsiębiorstw na lokalnym rynku. Uczniowie otrzymaliteczki z materiałami informacyjnymi, zawierające m.in. testy o zainteresowaniach i predyspozycjach zawodowych. Ponadto skorzystali z ulotek o zawodach.

W miesiącu styczniu 2018r. nawiązano współpracę z 33 nowymi partnerami, w tym z 31 z inicjatywy pośredników pracy.

Pośrednicy pracy pozyskali wolne miejsca pracy na 359 stanowisk, z tego:

- od nowych partnerów na 11 stanowisk,
- od dotychczasowych partnerów na 348 stanowisk.

Partnerzy Urzędu w styczniu 2018r. zgłosili oferty pracy na 51 stanowisk, z tego:

- nowi partnerzy na 50 stanowisk,
- dotychczasowi partnerzy na 1 stanowisk.

W miesiącu styczniu br. pośrednicy zorganizowali 6 giełd pracy dla 6 firm. W/w giełdy umożliwiły pracodawcom kontakt z wieloma kandydatami do pracy, dobranymi przez pracowników urzędu spośród osób zarejestrowanych w urzędzie w celu pozyskania do pracy kandydatów odpowiadających wymaganiom tego pracodawcy.

DYREKTOR
Powiatowego Urzędu Pracy w Pile
Ewa Doma

Tabela nr 1

STAN I STRUKTURA BEZROBOCIA NA KONIEC STYCZNIA I W STYCZNIU 2018 R.

Wyszczególnienie		Bezrobotni zarejestrowani		Bezrobotni, którzy podjęli pracę		Bezrobotni zarejestrowani				
		w miesiącu sprawozdawczym		w końcu mies. sprawozdawczego		ogółem		w tym z prawem do zasiłku		
		razem	kobiety	razem	kobiety	razem	kobiety	razem	kobiety	
0		1	2	3	4	5	6	7	8	
Ogółem (w. 02+04)	01	558	284	210	126	2846	1693	478	283	
z tego osoby	poprzednio pracujące	02	487	238	190	114	2487	1434	477	282
	w tym zwolnione z przyczyn dotyczących zakładu pracy	03	14	5	1	1	58	31	20	6
	dotychczas niepracujące	04	71	46	20	12	359	259	1	1
Wybrane kategorie bezrobotnych (z ogółem)										
Zamieszkali na wsi	05	212	104	60	36	1071	672	159	86	
w tym posiadający gospodarstwo rolne	06	1	0	0	0	1	0	1	0	
Osoby w okresie do 12 miesięcy od dnia ukończenia nauki	07	26	17	16	10	79	50	5	5	
Cudzoziemcy	08	1	1	0	0	1	1	0	0	
Bez kwalifikacji zawodowych	09	143	65	31	21	754	475	71	42	
Bez doświadczenia zawodowego	10	116	72	33	19	563	413	2	1	
Kobiety, które nie podjęły zatrudnienia po urodzeniu dziecka	11	0	50	0	14	0	566	0	26	
Osoby będące w szczególnej sytuacji	12	476	252	159	99	2383	1473	345	202	
z wiersza 12	do 30 roku życia	13	223	120	69	41	794	582	88	64
	w tym do 25 roku życia	14	129	70	35	22	400	289	36	26
	długotrwale bezrobotne	15	126	80	43	30	1311	898	8	7
	powyżej 50 roku życia	16	91	29	46	28	824	312	187	82
	korzystające ze świadczeń z pomocy społecznej	17	12	11	2	2	51	41	2	2
	posiadające co najmniej jedno dziecko do 6 roku życia	18	84	66	27	20	654	599	89	78
	posiadające co najmniej jedno dziecko niepełnosprawne do 18 roku życia	19	2	1	1	0	7	6	1	0
	niepełnosprawni	20	64	35	23	13	336	158	70	39

Tabela nr 2

STAN I STRUKTURA BEZROBOCIA NA KONIEC STYCZNIA I W STYCZNIU 2018 R.

Wyszczególnienie		Ogółem	Kobiety	Z ogółem zamieszkałi na wsi		Z ogółem z prawem do zasięgu			
				razem	kobiety	razem	kobiety		
0		1	2	3	4	5	6		
Bezrobotni według stanu w końcu miesiąca poprzedzającego sprawozdanie		21	2829	1701	1034	663	455	272	
Bezrobotni zarejestrowani w miesiącu sprawozdawczym (w. 23+24)		22	558	284	212	104	124	67	
z tego	po raz pierwszy	23	79	36	34	15	19	9	
	po raz kolejny	24	479	248	178	89	105	58	
z wiersza 22	po pracach interwencyjnych	25	0	0	0	0	0	0	
	po robotach publicznych	26	2	1	0	0	0	0	
	po stażu	27	40	29	19	14	4	3	
	po odbyciu przygotowania zawodowego dorosłych	28	0	0	0	0	0	0	
	po szkoleniu	29	0	0	0	0	0	0	
	po pracach społecznie użytecznych	30	0	0	0	0	0	0	
Osoby wyłączone z ewidencji bezrobotnych w miesiącu sprawozdawczym (w. 32+49+51+53+54+56 do 65)		31	541	292	175	95			
z tego z przyczyn	podjęcia pracy w miesiącu sprawozdawczym (w. 33+36)	32	210	126	60	36			
	niesubsydiowanej	33	193	117	55	33			
	w tym	podjęcie działalności gospodarczej	34	8	3	2	1		
		pracy sezonowej	35	0	0	0	0		
	subsydiowanej (w. 37+38+39+41 do 48)	36	17	9	5	3			
	z tego	prac interwencyjnych	37	0	0	0	0		
		robót publicznych	38	0	0	0	0		
		podjęcia działalności gospodarczej	39	0	0	0	0		
		w tym w ramach bonu na zasiedlenie	40	0	0	0	0		
		podjęcia pracy w ramach refundacji kosztów zatrudnienia bezrobotnego	41	7	4	3	2		
		podjęcia pracy poza miejscem zamieszkania w ramach bonu na zasiedlenie	42	0	0	0	0		
		podjęcia pracy w ramach bonu zatrudnieniowego	43	0	0	0	0		
		podjęcia pracy w ramach świadczenia aktywizacyjnego	44	0	0	0	0		
		podjęcia pracy w ramach grantu na telepracę	45	0	0	0	0		
		podjęcia pracy w ramach refundacji składek na ubezpieczenia społeczne	46	0	0	0	0		
		podjęcia pracy w ramach dofinansowania wynagrodzenia za zatrudnienie skierowanego bezrobotnego powyżej 50 roku życia	47	0	0	0	0		
		inne	48	10	5	2	1		
		rozpoczęcia szkolenia	49	0	0	0	0		
		w tym w ramach bonu szkoleniowego	50	0	0	0	0		
	rozpoczęcia stażu	51	10	10	3	3			
	w tym w ramach bonu stażowego	52	0	0	0	0			
	rozpoczęcia przygotowania zawodowego dorosłych	53	0	0	0	0			
	rozpoczęcia prac społecznie użytecznych	54	0	0	0	0			
	w tym w ramach PAI	55	0	0	0	0			
	skierowania do agencji zatrudnienia w ramach zlecenia działań aktywizacyjnych	56	0	0	0	0			
	odmowy bez uzasadnionej przyczyny przyjęcia propozycji odpowiedniej pracy lub innej formy pomocy, w tym w ramach PAI	57	12	8	6	2			
	odmowy ustalenia profilu pomocy	58	0	0	0	0			
	niepotwierdzenia gotowości do pracy	59	251	115	80	37			
dobrowolnej rezygnacji ze statusu bezrobotnego	60	25	15	13	8				
podjęcia nauki	61	0	0	0	0				
osiągnięcia wieku emerytalnego	62	5	2	1	1				
nabycia praw emerytalnych lub rentowych	63	0	0	0	0				
nabycia praw do świadczenia przedemerytalnego	64	2	1	0	0				
innych	65	26	15	12	8				
Bezrobotni według stanu w końcu miesiąca sprawozdawczego (w. 21+22-31)		66	2846	1693	1071	672			
w tym zarejestrowani po raz pierwszy		67	426	262	163	109			

Tabela nr 3

STAN I STRUKTURA BEZROBOCIA NA KONIEC STYCZNIA I W STYCZNIU 2018 R.

Wyszczególnienie		Do 30 roku życia		w tym do 25 roku życia		Powyżej 50 roku życia		Długotwale bezrobotni		
		razem	kobiety	razem	kobiety	razem	kobiety	razem	kobiety	
0		1	2	3	4	5	6	7	8	
Bezrobotni według stanu w końcu miesiąca poprzedzającego sprawozdanie	68	768	580	377	284	848	341	1303	893	
Bezrobotni zarejestrowani w miesiącu sprawozdawczym (w.70+71)	69	223	120	129	70	91	29	126	80	
z tego	po raz pierwszy	70	48	23	41	20	11	4	0	0
	po raz kolejny	71	175	97	88	50	80	25	126	80
z wiersza 69	po pracach interwencyjnych	72	0	0	0	0	0	0	0	0
	po robotach publicznych	73	0	0	0	0	0	0	2	1
	po stażu	74	9	7	5	5	5	1	12	8
	po odbyciu przygotowania zawodowego dorosłych	75	0	0	0	0	0	0	0	0
	po szkoleniu	76	0	0	0	0	0	0	0	0
	po pracach społecznie użytecznych	77	0	0	0	0	0	0	0	0
Osoby wyłączone z ewidencji bezrobotnych w miesiącu sprawozdawczym (w.79+96+98+100+101+103 do 112)	78	191	112	101	60	115	58	118	75	
z tego	podjęcia pracy w mies. sprawozdawczym (w.80+83)	79	69	41	35	22	46	28	43	30
	niesubsydiowanej	80	61	37	30	19	42	26	39	28
z tego	w tym									
	podjęcie działalności gospodarczej	81	1	0	0	0	2	1	3	1
	pracy sezonowej	82	0	0	0	0	0	0	0	0
	subsydiowanej (w.84+85+86+88 do 95)	83	8	4	5	3	4	2	4	2
z tego	prac interwencyjnych	84	0	0	0	0	0	0	0	0
	robót publicznych	85	0	0	0	0	0	0	0	0
	podjęcia działalności gospodarczej	86	0	0	0	0	0	0	0	0
	w tym w ramach bonu na zasiedlenie	87	0	0	0	0	0	0	0	0
	podjęcia pracy w ramach refundacji kosztów zatrudnienia bezrobotnego	88	1	1	1	1	3	1	3	2
	podjęcia pracy poza miejscem zamieszkania w ramach bonu na zasiedlenie	89	0	0	0	0	0	0	0	0
	podjęcia pracy w ramach bonu zatrudnieniowego	90	0	0	0	0	0	0	0	0
	podjęcia pracy w ramach świadczenia aktywizacyjnego	91	0	0	0	0	0	0	0	0
	podjęcia pracy w ramach grantu na telepracę	92	0	0	0	0	0	0	0	0
	podjęcia pracy w ramach refundacji składek na ubezpieczenia społeczne	93	0	0	0	0	0	0	0	0
	podjęcia pracy w ramach dofinansowania wynagrodzenia za zatrudnienie skierowanego bezrobotnego powyżej 50 roku życia	94	0	0	0	0	0	0	0	0
	inne	95	7	3	4	2	1	1	1	0
rozpoczęcia szkolenia	96	0	0	0	0	0	0	0	0	
w tym w ramach bonu szkoleniowego	97	0	0	0	0	0	0	0	0	
rozpoczęcia stażu	98	4	4	3	3	1	1	2	2	
w tym w ramach bonu stażowego	99	0	0	0	0	0	0	0	0	
rozpoczęcia przygotowania zawodowego dorosłych	100	0	0	0	0	0	0	0	0	
rozpoczęcia prac społecznie użytecznych	101	0	0	0	0	0	0	0	0	
w tym w ramach PAI	102	0	0	0	0	0	0	0	0	
skierowanie do agencji zatrudnienia w ramach zlecenia działań aktywizacyjnych	103	0	0	0	0	0	0	0	0	
odmowy bez uzasadnionej przyczyny przyjęcia propozycji odpowiedniej pracy lub innej formy pomocy, w tym w ramach PAI	104	7	4	3	2	0	0	3	3	
odmowy ustalenia profilu pomocy	105	0	0	0	0	0	0	0	0	
niepotwierdzenia gotowości do pracy	106	101	56	56	30	46	19	44	25	
dobrowolnej rezygnacji ze statusu bezrobotnego	107	8	6	3	3	7	3	11	7	
podjęcia nauki	108	0	0	0	0	0	0	0	0	
osiągnięcia wieku emerytalnego	109	0	0	0	0	5	2	3	1	
nabycia praw emerytalnych lub rentowych	110	0	0	0	0	0	0	0	0	
nabycia praw do świadczenia przedemerytalnego	111	0	0	0	0	2	1	0	0	
innych	112	2	1	1	0	8	4	12	7	
Bezrobotni, którzy w miesiącu sprawozdawczym utracili status osoby będącej w szczególnej sytuacji na rynku pracy	113	6	6	5	5	0	0	0	0	
Bezrobotni według stanu w końcu miesiąca sprawozdawczego (w.68+69-78)	114	794	582	400	289	824	312	1311	898	
w tym zarejestrowani po raz pierwszy	115	203	152	148	110	123	47	145	106	

ROZLICZENIE "NAPŁYWU" BEZROBOTNYCH W STYCZNIU 2018 R.

WYSZCZEGÓLNIENIE		JEDNOSTKA											RAZEM
A) STYCZEŃ 2018 R. B) NARASTAJĄCO OD POČZĄTKU ROKU		Piła	Białośliwie	Kaczory	Łobżenica	Miasteczko Krajńskie	Szydłowo	Ujście	Wyrzyk	Wysoka			
BEZROBOTNI ZAREJESTROWANI	A	275	20	33	53	9	38	26	71	33	558		
	B	275	20	33	53	9	38	26	71	33	558		
PO RAZ PIERWSZY	A	30	0	7	9	0	7	2	14	10	79		
	B	30	0	7	9	0	7	2	14	10	79		
PO RAZ KOLEJNY	A	245	20	26	44	9	31	24	57	23	479		
	B	245	20	26	44	9	31	24	57	23	479		
PO PRACACH INTERWENCYJNYCH	A	0	0	0	0	0	0	0	0	0	0		
	B	0	0	0	0	0	0	0	0	0	0		
PO ROBOTACH PUBLICZNYCH	A	1	0	0	0	0	0	1	0	0	2		
	B	1	0	0	0	0	0	1	0	0	2		
PO STAŻU	A	15	0	5	5	2	3	2	7	1	40		
	B	15	0	5	5	2	3	2	7	1	40		
PO ODBYCIU PRZYGOTOWANIA ZAWODOWEGO	A	0	0	0	0	0	0	0	0	0	0		
	B	0	0	0	0	0	0	0	0	0	0		
PO SZKOLENIU	A	0	0	0	0	0	0	0	0	0	0		
	B	0	0	0	0	0	0	0	0	0	0		
PO PRACACH SPOŁECZNIE UŻYTECZNYCH	A	0	0	0	0	0	0	0	0	0	0		
	B	0	0	0	0	0	0	0	0	0	0		
POPRZEDNIO PRACUJĄCY	A	236	19	30	47	9	31	24	62	29	487		
	B	236	19	30	47	9	31	24	62	29	487		
W TYM ZWOLNIENI Z PRZYZYCZYN ZAKŁADU PRACY	A	4	0	1	2	0	0	1	5	1	14		
	B	4	0	1	2	0	0	1	5	1	14		
DOTYCHCZAS NIE PRACUJĄCY	A	39	1	3	6	0	7	2	9	4	71		
	B	39	1	3	6	0	7	2	9	4	71		

ROZLICZENIE "ODPŁYWU" BEZROBOTNYCH W STYCZNIU 2018 ROKU

WYSZCZEGÓLNIENIE		JEDNOSTKA										RAZEM	
A) STYCZEŃ 2018R. B) NARASTAJĄCO OD POCZĄTKU ROKU		Piła	Białostkowie	Kaczory	Łobżenica	Miasteczko Krajaiskie	Szydłowo	Ujście	Wyrzysk	Wysoka			
WYŁĄCZENI Z EWIDENCJI OGÓLEM		A	B	21	27	45	12	30	22	48	28	541	
		308	308	21	27	45	12	30	22	48	28	541	
Z TEGO Z PRZYCZYŃ													
PODJĘCIA PRACY		A	129	7	6	25	4	7	8	21	3	210	
		B	129	7	6	25	4	7	8	21	3	210	
NIESUBSYDIOWANEJ		A	118	6	5	22	4	7	7	21	3	193	
		B	118	6	5	22	4	7	7	21	3	193	
W TYM		A	4	0	0	0	0	1	1	2	0	8	
PODJĘCIE DZIAŁALNOŚCI GOSPODARCZEJ		B	4	0	0	0	0	1	1	2	0	8	
PRACY SEZONOWEJ		A	0	0	0	0	0	0	0	0	0	0	
		B	0	0	0	0	0	0	0	0	0	0	
SUBSYDIOWANEJ		A	11	1	1	3	0	0	1	0	0	17	
		B	11	1	1	3	0	0	1	0	0	17	
Z TEGO		A	0	0	0	0	0	0	0	0	0	0	
PRAC INTERWENCYJNYCH		B	0	0	0	0	0	0	0	0	0	0	
ROBÓT PUBLICZNYCH		A	0	0	0	0	0	0	0	0	0	0	
		B	0	0	0	0	0	0	0	0	0	0	
Z TEGO		A	0	0	0	0	0	0	0	0	0	0	
PODJĘCIE DZIAŁALNOŚCI GOSPODARCZEJ		B	0	0	0	0	0	0	0	0	0	0	
W TYM W RAMACH BONU NA ZASIEDLENIE		A	0	0	0	0	0	0	0	0	0	0	
		B	0	0	0	0	0	0	0	0	0	0	
Z TEGO		A	3	1	0	2	0	0	1	0	0	7	
PODJĘCIE PRACY W RAMACH REFUNDACJI KOSZTÓW ZATRUDNIENIA BEZROBOTNEGO		B	3	1	0	2	0	0	1	0	0	7	
INNE		A	8	0	1	1	0	0	0	0	0	10	
		B	8	0	1	1	0	0	0	0	0	10	
ROZPOCZĘCIA SZKOLENIA		A	0	0	0	0	0	0	0	0	0	0	
		B	0	0	0	0	0	0	0	0	0	0	
W TYM W RAMACH BONU SZKOLENIOWEGO		A	0	0	0	0	0	0	0	0	0	0	
		B	0	0	0	0	0	0	0	0	0	0	
ROZPOCZĘCIA STAŻU		A	7	0	2	0	0	1	0	0	0	10	
		B	7	0	2	0	0	1	0	0	0	10	
W TYM W RAMACH BONU STAŻOWEGO		A	0	0	0	0	0	0	0	0	0	0	
		B	0	0	0	0	0	0	0	0	0	0	
ROZPOCZĘCIA PRZYGOTOWANIA ZAWODOWEGO DOROSŁYCH		A	0	0	0	0	0	0	0	0	0	0	
		B	0	0	0	0	0	0	0	0	0	0	
ROZPOCZĘCIE PRAC SPOŁECZNIE UŻYTECZNYCH, W TYM W RAMACH PAI		A	0	0	0	0	0	0	0	0	0	0	
		B	0	0	0	0	0	0	0	0	0	0	
ODMOWA BEZ UZASADNIENEJ PRZYJĘCIA PROPOZYCJI ODPOWIEDNIEJ PRACY LUB INNEJ FORMY POMOCY, W TYM W RAMACH PAI		A	4	0	0	3	1	2	1	0	1	12	
		B	4	0	0	3	1	2	1	0	1	12	
NIEPOTWIERDZENIA GOTOWOŚCI DO PRACY		A	141	11	13	14	2	17	12	21	20	251	
		B	141	11	13	14	2	17	12	21	20	251	
DOBROWOLNEJ REZYGNACJI ZE STATUSU BEZROBOTNEGO		A	11	1	3	2	1	1	0	5	1	25	
		B	11	1	3	2	1	1	0	5	1	25	

Z TEGO Z PRZYCZYŃ

Tabela nr 6

ROZLICZENIE "NAPŁYWU - ODPLYWU" BEZROBOTNYCH W SZCZEGÓLNEJ SYTUACJI NA RYNKU PRACY - DO 30 ROKU ŻYCIA - W MIESIĄCU STYCZNIU 2018R.

WYSZCZEGÓLNIENIE		JEDNOSTKA									RAZEM			
		Piła	Białośliwie	Kaczory	Łobżenica	Miasteczko Krajeńskie	Szydłowo	Ujście	Wyrzysk	Wysoka				
A) STYCZEŃ 2018R.														
B) NARASTAJĄCO OD POCZĄTKU ROKU														
NAPŁYW BEZROBOTNYCH W SZCZEGÓLNEJ SYTUACJI NA RYNKU PRACY														
BEZROBOTNI ZAREJESTROWANI		A	98	6	14	18	5	19	8	34	21	223		
		B	98	6	14	18	5	19	8	34	21	223		
Z TEGO	PO RAZ PIERWSZY	A	18	0	6	0	0	5	2	9	8	48		
		B	18	0	6	0	0	5	2	9	8	48		
	PO RAZ KOLEJNY	A	80	6	8	18	5	14	6	25	13	175		
		B	80	6	8	18	5	14	6	25	13	175		
ODPLYW BEZROBOTNYCH W SZCZEGÓLNEJ SYTUACJI NA RYNKU PRACY														
WYŁĄCZENI Z EWIDENCJI OGÓLEM		A	93	7	10	16	4	12	13	20	16	191		
		B	93	7	10	16	4	12	13	20	16	191		
Z TEGO Z PRZYCZYŃ														
Z TEGO Z PRZYCZYŃ	PODJĘCIA PRACY		A	40	3	2	8	2	3	4	6	1	69	
			B	40	3	2	8	2	3	4	6	1	69	
	W TYM	NIESUBSYDIOWANEJ		A	35	2	1	7	2	3	4	6	1	61
				B	35	2	1	7	2	3	4	6	1	61
		PODJĘCIE DZIAŁALNOŚCI GOSPODARCZEJ	A	1	0	0	0	0	0	0	0	0	0	1
			B	1	0	0	0	0	0	0	0	0	0	1
		PRACY SEZONOWEJ	A	0	0	0	0	0	0	0	0	0	0	0
			B	0	0	0	0	0	0	0	0	0	0	0
	SUBSYDIOWANEJ		A	5	1	1	1	0	0	0	0	0	8	
			B	5	1	1	1	0	0	0	0	0	8	
	Z TEGO	PRAC INTERWENCYJNYCH	A	0	0	0	0	0	0	0	0	0	0	
			B	0	0	0	0	0	0	0	0	0	0	
		ROBÓT PUBLICZNYCH	A	0	0	0	0	0	0	0	0	0	0	
			B	0	0	0	0	0	0	0	0	0	0	
		PODJĘCIE DZIAŁALNOŚCI GOSPODARCZEJ	A	0	0	0	0	0	0	0	0	0	0	
			B	0	0	0	0	0	0	0	0	0	0	
		W TYM W RAMACH BONU NA ZASIEDLENIE	A	0	0	0	0	0	0	0	0	0	0	
			B	0	0	0	0	0	0	0	0	0	0	
		PODJĘCIE PRACY W RAMACH REFUNDACJI KOSZTÓW ZATRUDNIENIA	A	0	1	0	0	0	0	0	0	0	0	1
			B	0	1	0	0	0	0	0	0	0	0	1
		INNE	A	5	0	1	1	0	0	0	0	0	0	7
			B	5	0	1	1	0	0	0	0	0	0	7
	ROZPOCZĘCIA SZKOLENIA		A	0	0	0	0	0	0	0	0	0	0	
			B	0	0	0	0	0	0	0	0	0	0	
	W TYM W RAMACH BONU SZKOLENIOWEGO		A	0	0	0	0	0	0	0	0	0	0	
			B	0	0	0	0	0	0	0	0	0	0	
	ROZPOCZĘCIA STAŻU		A	2	0	1	0	0	1	0	0	0	4	
		B	2	0	1	0	0	1	0	0	0	4		
W TYM W RAMACH BONU STAŻOWEGO		A	0	0	0	0	0	0	0	0	0	0		
		B	0	0	0	0	0	0	0	0	0	0		
ROZPOCZĘCIA PRZYGOTOWANIA ZAWODOWEGO DOROSŁYCH		A	0	0	0	0	0	0	0	0	0	0		
		B	0	0	0	0	0	0	0	0	0	0		
ROZPOCZĘCIE PRAC SPOŁECZNIE UŻYTECZNYCH, W TYM W RAMACH PAI		A	0	0	0	0	0	0	0	0	0	0		
		B	0	0	0	0	0	0	0	0	0	0		
ODMOWA BEZ UZASADNIONEJ PRZYCZYNY PRZYJĘCIA PROPOZYCJI ODPOWIEDNIEJ PRACY LUB INNEJ		A	2	0	0	2	0	1	1	0	1	7		
		B	2	0	0	2	0	1	1	0	1	7		
NIEPOTWIERDZENIA GOTOWOŚCI DO PRACY		A	44	4	7	6	2	7	8	11	12	101		
		B	44	4	7	6	2	7	8	11	12	101		
DOBROWOLNEJ REZYGNACJI ZE STATUSU BEZROBOTNEGO		A	5	0	0	0	0	0	0	3	0	8		
		B	5	0	0	0	0	0	0	3	0	8		

Tabela nr 6b

ROZLICZENIE "NAPŁYWU - ODPŁYWU" BEZROBOTNYCH W SZCZEGÓLNEJ SYTUACJI NA RYNKU PRACY - POWYŻEJ 50 ROKU ŻYCIA - W MIESIĄCU STYCZNIU 2018R.

WYSZCZEGÓLNIENIE		JEDNOSTKA									RAZEM		
		Piła	Białośliwie	Kaczory	Łobżenica	Miasteczko Krajeńskie	Szydłowo	Ujście	Wyrzysk	Wysoka			
A) STYCZEŃ 2018R.													
B) NARASTAJĄCO OD POCZĄTKU ROKU													
NAPŁYW BEZROBOTNYCH W SZCZEGÓLNEJ SYTUACJI NA RYNKU PRACY													
Z TEGO	BEZROBOTNI ZAREJESTROWANI	A	47	4	3	14	1	5	4	9	4	91	
		B	47	4	3	14	1	5	4	9	4	91	
	PO RAZ PIERWSZY	A	4	0	0	5	0	0	0	2	0	11	
		B	4	0	0	5	0	0	0	2	0	11	
	PO RAZ KOLEJNY	A	43	4	3	9	1	5	4	7	4	80	
		B	43	4	3	9	1	5	4	7	4	80	
ODPŁYW BEZROBOTNYCH W SZCZEGÓLNEJ SYTUACJI NA RYNKU PRACY													
WYŁĄCZENI Z EWIDENCJI OGÓŁEM		A	67	5	6	10	3	5	6	7	6	115	
		B	67	5	6	10	3	5	6	7	6	115	
Z TEGO Z PRZYCZYŃ													
Z TEGO Z PRZYCZYŃ	PODJĘCIA PRACY	A	31	0	2	6	1	1	2	2	1	46	
		B	31	0	2	6	1	1	2	2	1	46	
	W TYM	NIESUBSYDIOWANEJ	A	29	0	2	5	1	1	1	2	1	42
			B	29	0	2	5	1	1	2	2	1	42
	W TYM	PODJĘCIE DZIAŁALNOŚCI GOSPODARCZEJ	A	1	0	0	0	0	1	0	0	0	2
			B	1	0	0	0	0	1	0	0	0	2
	W TYM	PRACY SEZONOWEJ	A	0	0	0	0	0	0	0	0	0	0
			B	0	0	0	0	0	0	0	0	0	0
	SUBSYDIOWANEJ	A	2	0	0	1	0	0	1	0	0	0	4
		B	2	0	0	1	0	0	1	0	0	0	4
	W TYM	PRAC INTERWENCYJNYCH	A	0	0	0	0	0	0	0	0	0	0
			B	0	0	0	0	0	0	0	0	0	0
	W TYM	ROBÓT PUBLICZNYCH	A	0	0	0	0	0	0	0	0	0	0
			B	0	0	0	0	0	0	0	0	0	0
	W TYM	PODJĘCIE DZIAŁALNOŚCI GOSPODARCZEJ	A	0	0	0	0	0	0	0	0	0	0
			B	0	0	0	0	0	0	0	0	0	0
	W TYM	W RAMACH BONU NA ZASIEDLENIE	A	0	0	0	0	0	0	0	0	0	0
			B	0	0	0	0	0	0	0	0	0	0
	W TYM	PODJĘCIE PRACY W RAMACH REFUNDACJI KOSZTÓW ZATRUDNIENIA BEZROBOTNEGO	A	1	0	0	1	0	0	1	0	0	3
			B	1	0	0	1	0	0	1	0	0	3
	INNE	A	1	0	0	0	0	0	0	0	0	0	1
		B	1	0	0	0	0	0	0	0	0	0	1
	ROZPOCZĘCIA SZKOLENIA	A	0	0	0	0	0	0	0	0	0	0	0
		B	0	0	0	0	0	0	0	0	0	0	0
	W TYM	W RAMACH BONU SZKOLENIOWEGO	A	0	0	0	0	0	0	0	0	0	0
			B	0	0	0	0	0	0	0	0	0	0
ROZPOCZĘCIA STAŻU	A	1	0	0	0	0	0	0	0	0	0	1	
	B	1	0	0	0	0	0	0	0	0	0	1	
W TYM	W RAMACH BONU STAŻOWEGO	A	0	0	0	0	0	0	0	0	0	0	
		B	0	0	0	0	0	0	0	0	0	0	
ROZPOCZĘCIA PRZYGOTOWANIA ZAWODOWEGO DOROSŁYCH	A	0	0	0	0	0	0	0	0	0	0	0	
	B	0	0	0	0	0	0	0	0	0	0	0	
ROZPOCZĘCIE PRAC SPOŁECZNIE UŻYTECZNYCH, W TYM W RAMACH PAI	A	0	0	0	0	0	0	0	0	0	0	0	
	B	0	0	0	0	0	0	0	0	0	0	0	
ODMOWA BEZ UZASADNIONEJ PRZYCZYNY PRZYJĘCIA PROPOZYCJI ODPOWIEDNIEJ PRACY LUB INNEJ FORMY POMOCY, W TYM W RAMACH PAI	A	0	0	0	0	0	0	0	0	0	0	0	
	B	0	0	0	0	0	0	0	0	0	0	0	
NIEPOTWIERDZENIA GOTOWOŚCI DO PRACY	A	26	3	0	2	0	4	3	4	4	4	46	
	B	26	3	0	2	0	4	3	4	4	4	46	
DOBROWOLNEJ REZYGNACJI ZE STATUSU BEZROBOTNEGO	A	1	0	2	2	0	0	0	1	1	7		
	B	1	0	2	2	0	0	0	1	1	7		

**ROZLICZENIE "NAPŁYWU - ODPŁYWU" BEZROBOTNYCH W SZCZEGÓLNEJ SYTUACJI
NA RYNKU PRACY - DŁUGOTRWALE BEZROBOTNI - W MIESIĄCU STYCZNIU 2018R.**

WYSZCZEGÓLNIENIE		JEDNOSTKA									RAZEM
		Piła	Białobłotki	Kaczory	Łobżenica	Miasteczko Krajeńskie	Szydłowo	Ujście	Wyrzysk	Wysoka	
A) STYCZEŃ 2018R.											
B) NARASTAJĄCO OD POCZĄTKU ROKU											
NAPLYW BEZROBOTNYCH W SZCZEGÓLNEJ SYTUACJI NA RYNKU PRACY											
BEZROBOTNI ZAREJESTROWANI	A	58	6	8	13	2	10	5	20	4	126
	B	58	6	8	13	2	10	5	20	4	126
Z TEGO	PO RAZ PIERWSZY	A	0	0	0	0	0	0	0	0	0
		B	0	0	0	0	0	0	0	0	0
	PO RAZ KOLEJNY	A	58	6	8	13	2	10	5	20	4
		B	58	6	8	13	2	10	5	20	4
ODPŁYW BEZROBOTNYCH W SZCZEGÓLNEJ SYTUACJI NA RYNKU PRACY											
WYŁĄCZENI Z EWIDENCJI OGÓLEM	A	61	6	8	15	5	6	1	13	3	118
	B	61	6	8	15	5	6	1	13	3	118
Z TEGO Z PRZYCZYŃ											
Z TEGO	Z TEGO	Z TEGO	Z TEGO	Z TEGO	Z TEGO	Z TEGO	Z TEGO	Z TEGO	Z TEGO	Z TEGO	Z TEGO
Z TEGO	Z TEGO	Z TEGO	Z TEGO	Z TEGO	Z TEGO	Z TEGO	Z TEGO	Z TEGO	Z TEGO	Z TEGO	Z TEGO
Z TEGO	Z TEGO	Z TEGO	Z TEGO	Z TEGO	Z TEGO	Z TEGO	Z TEGO	Z TEGO	Z TEGO	Z TEGO	Z TEGO
Z TEGO	Z TEGO	Z TEGO	Z TEGO	Z TEGO	Z TEGO	Z TEGO	Z TEGO	Z TEGO	Z TEGO	Z TEGO	Z TEGO
Z TEGO	Z TEGO	Z TEGO	Z TEGO	Z TEGO	Z TEGO	Z TEGO	Z TEGO	Z TEGO	Z TEGO	Z TEGO	Z TEGO
Z TEGO	Z TEGO	Z TEGO	Z TEGO	Z TEGO	Z TEGO	Z TEGO	Z TEGO	Z TEGO	Z TEGO	Z TEGO	Z TEGO
Z TEGO	Z TEGO	Z TEGO	Z TEGO	Z TEGO	Z TEGO	Z TEGO	Z TEGO	Z TEGO	Z TEGO	Z TEGO	Z TEGO
Z TEGO	Z TEGO	Z TEGO	Z TEGO	Z TEGO	Z TEGO	Z TEGO	Z TEGO	Z TEGO	Z TEGO	Z TEGO	Z TEGO
Z TEGO	Z TEGO	Z TEGO	Z TEGO	Z TEGO	Z TEGO	Z TEGO	Z TEGO	Z TEGO	Z TEGO	Z TEGO	Z TEGO
Z TEGO	Z TEGO	Z TEGO	Z TEGO	Z TEGO	Z TEGO	Z TEGO	Z TEGO	Z TEGO	Z TEGO	Z TEGO	Z TEGO
Z TEGO	Z TEGO	Z TEGO	Z TEGO	Z TEGO	Z TEGO	Z TEGO	Z TEGO	Z TEGO	Z TEGO	Z TEGO	Z TEGO
Z TEGO	Z TEGO	Z TEGO	Z TEGO	Z TEGO	Z TEGO	Z TEGO	Z TEGO	Z TEGO	Z TEGO	Z TEGO	Z TEGO
Z TEGO	Z TEGO	Z TEGO	Z TEGO	Z TEGO	Z TEGO	Z TEGO	Z TEGO	Z TEGO	Z TEGO	Z TEGO	Z TEGO
Z TEGO	Z TEGO	Z TEGO	Z TEGO	Z TEGO	Z TEGO	Z TEGO	Z TEGO	Z TEGO	Z TEGO	Z TEGO	Z TEGO
Z TEGO	Z TEGO	Z TEGO	Z TEGO	Z TEGO	Z TEGO	Z TEGO	Z TEGO	Z TEGO	Z TEGO	Z TEGO	Z TEGO
Z TEGO	Z TEGO	Z TEGO	Z TEGO	Z TEGO	Z TEGO	Z TEGO	Z TEGO	Z TEGO	Z TEGO	Z TEGO	Z TEGO
Z TEGO	Z TEGO	Z TEGO	Z TEGO	Z TEGO	Z TEGO	Z TEGO	Z TEGO	Z TEGO	Z TEGO	Z TEGO	Z TEGO
Z TEGO	Z TEGO	Z TEGO	Z TEGO	Z TEGO	Z TEGO	Z TEGO	Z TEGO	Z TEGO	Z TEGO	Z TEGO	Z TEGO
Z TEGO	Z TEGO	Z TEGO	Z TEGO	Z TEGO	Z TEGO	Z TEGO	Z TEGO	Z TEGO	Z TEGO	Z TEGO	Z TEGO
Z TEGO	Z TEGO	Z TEGO	Z TEGO	Z TEGO	Z TEGO	Z TEGO	Z TEGO	Z TEGO	Z TEGO	Z TEGO	Z TEGO
Z TEGO	Z TEGO	Z TEGO	Z TEGO	Z TEGO	Z TEGO	Z TEGO	Z TEGO	Z TEGO	Z TEGO	Z TEGO	Z TEGO
Z TEGO	Z TEGO	Z TEGO	Z TEGO	Z TEGO	Z TEGO	Z TEGO	Z TEGO	Z TEGO	Z TEGO	Z TEGO	Z TEGO
Z TEGO	Z TEGO	Z TEGO	Z TEGO	Z TEGO	Z TEGO	Z TEGO	Z TEGO	Z TEGO	Z TEGO	Z TEGO	Z TEGO
Z TEGO	Z TEGO	Z TEGO	Z TEGO	Z TEGO	Z TEGO	Z TEGO	Z TEGO	Z TEGO	Z TEGO	Z TEGO	Z TEGO
Z TEGO	Z TEGO	Z TEGO	Z TEGO	Z TEGO	Z TEGO	Z TEGO	Z TEGO	Z TEGO	Z TEGO	Z TEGO	Z TEGO
Z TEGO	Z TEGO	Z TEGO	Z TEGO	Z TEGO	Z TEGO	Z TEGO	Z TEGO	Z TEGO	Z TEGO	Z TEGO	Z TEGO
Z TEGO	Z TEGO	Z TEGO	Z TEGO	Z TEGO	Z TEGO	Z TEGO	Z TEGO	Z TEGO	Z TEGO	Z TEGO	Z TEGO
Z TEGO	Z TEGO	Z TEGO	Z TEGO	Z TEGO	Z TEGO	Z TEGO	Z TEGO	Z TEGO	Z TEGO	Z TEGO	Z TEGO
Z TEGO	Z TEGO	Z TEGO	Z TEGO	Z TEGO	Z TEGO	Z TEGO	Z TEGO	Z TEGO	Z TEGO	Z TEGO	Z TEGO
Z TEGO	Z TEGO	Z TEGO	Z TEGO	Z TEGO	Z TEGO	Z TEGO	Z TEGO	Z TEGO	Z TEGO	Z TEGO	Z TEGO
Z TEGO	Z TEGO	Z TEGO	Z TEGO	Z TEGO	Z TEGO	Z TEGO	Z TEGO	Z TEGO	Z TEGO	Z TEGO	Z TEGO
Z TEGO	Z TEGO	Z TEGO	Z TEGO	Z TEGO	Z TEGO	Z TEGO	Z TEGO	Z TEGO	Z TEGO	Z TEGO	Z TEGO
Z TEGO	Z TEGO	Z TEGO	Z TEGO	Z TEGO	Z TEGO	Z TEGO	Z TEGO	Z TEGO	Z TEGO	Z TEGO	Z TEGO
Z TEGO	Z TEGO	Z TEGO	Z TEGO	Z TEGO	Z TEGO	Z TEGO	Z TEGO	Z TEGO	Z TEGO	Z TEGO	Z TEGO
Z TEGO	Z TEGO	Z TEGO	Z TEGO	Z TEGO	Z TEGO	Z TEGO	Z TEGO	Z TEGO	Z TEGO	Z TEGO	Z TEGO
Z TEGO	Z TEGO	Z TEGO	Z TEGO	Z TEGO	Z TEGO	Z TEGO	Z TEGO	Z TEGO	Z TEGO	Z TEGO	Z TEGO
Z TEGO	Z TEGO	Z TEGO	Z TEGO	Z TEGO	Z TEGO	Z TEGO	Z TEGO	Z TEGO	Z TEGO	Z TEGO	Z TEGO
Z TEGO	Z TEGO	Z TEGO	Z TEGO	Z TEGO	Z TEGO	Z TEGO	Z TEGO	Z TEGO	Z TEGO	Z TEGO	Z TEGO
Z TEGO	Z TEGO	Z TEGO	Z TEGO	Z TEGO	Z TEGO	Z TEGO	Z TEGO	Z TEGO	Z TEGO	Z TEGO	Z TEGO
Z TEGO	Z TEGO	Z TEGO	Z TEGO	Z TEGO	Z TEGO	Z TEGO	Z TEGO	Z TEGO	Z TEGO	Z TEGO	Z TEGO

Tabela nr 7

WOLNE MIEJSCA PRACY I MIEJSCA AKTYWIZACJI ZAWODOWEJ

Wyszczególnienie	Zgłoszone w miesiącu sprawozdawczym				W końcu miesiąca sprawozdawczego	
	razem	z rubr. 1 dotyczące pracy			razem	w tym niewykorzystane dłużej niż 1 miesiąc
		subsydiowanej	z sektora publicznego	sezonowej		
1		grudnia 2017 r.	3	4	5	6
OGÓŁEM	409	35	23	233	306	25
zatrudnienie lub inna praca zarobkowa	392	18	9	233	296	24
miejsca aktywizacji zawodowej	17	17	14	X	10	1
z tego	17	17	14	X	10	1
staże						
przygotowanie zawodowe dorosłych	0	0	0	X	0	0
prace społecznie użyteczne	0	0	0	X	0	0
dla niepełnosprawnych	17	4	0	13	14	0
dla osób w okresie do 12 miesięcy od dnia ukończenia nauki	3	3	3	0	0	0

ZGŁOSZENIA ZWOLNIEŃ I ZWOLNIENIA GRUPOWE, ZWOLNIENIA MONITOROWANE*

WYSZCZEGÓLNIENIE <i>na koniec m-ca sprawozdawczego</i>	W MIESIĄCU				NA KONIEC MIESIĄCA			
	Z SEKTORA PUBLICZNEGO		Z SEKTORA PRYWATNEGO		Z SEKTORA PUBLICZNEGO		Z SEKTORA PRYWATNEGO	
	ZAKŁADY	OSOBY	ZAKŁADY	OSOBY	ZAKŁADY	OSOBY	ZAKŁADY	OSOBY
	1	2	3	4	5	6	7	8
zgłoszenia zwolnień grupowych	1	0	0	0	0	0	0	0
zwolnienia grupowe	2	0	0	0	X	x	X	X
zwolnienia monitorowane	3	0	0	0	X	X	X	X

* ujmuje się wyłącznie zgłoszenia dot. zwolnień pracowników zameldowanych na terenie powiatu pilskiego

Tabela 9

Bezrobotni według czasu pozostawania bez pracy, wieku, poziomu wykształcenia i stażu pracy Stan w końcu: stycznia 2018 r.

1. Bezrobotni ogółem		Wyszczególnienie	Liczba bezrobotnych razem		z tego według czasu pozostawania bez pracy							z tego według czasu pozostawania bez pracy							Liczba bezrobotnych kobiet razem
			1		w miesiącach							w miesiącach							
			do 1	2	1-3	3-6	6-12	12-24	pow. 24	do 1	1-3	3-6	6-12	12-24	pow. 24				
Czas pozostawania bez pracy	w miesiącach	do 1	498	498	3	4	5	6	7	8	9	10	11	13	14				
		1-3	504	504	504					218									
		3-6	495	495	495						306								
		6-12	410	410	410	410						262							
		12-24	444	444		444							337						
		pow. 24	495	495						495						320			
Wiek	18-24	400	112	81	63	48	61	35	289	58	46	47	44	59	35				
	25-34	763	147	116	136	109	146	109	583	82	60	103	97	138	103				
	35-44	611	112	115	104	76	81	123	370	59	38	67	53	66	87				
	45-54	518	78	110	85	79	69	97	271	39	48	51	35	42	56				
	55-59	353	31	55	69	69	58	71	180	12	26	38	33	32	39				
	60-64 lata	201	18	27	38	29	29	60											
	wyższe	329	61	58	90	46	41	33	223	39	33	58	34	35	24				
	policealne i średnie zawodowe	691	127	122	136	90	105	111	484	88	65	104	68	83	76				
	średnie ogólnokształcące	213	39	36	34	36	34	34	163	20	18	26	33	34	32				
	zasadnicze zawodowe	798	138	156	118	124	119	143	394	58	49	59	66	80	82				
	gimnazjalne i poniżej	815	133	132	117	114	145	174	429	45	53	59	61	105	106				
Staż pracy ogółem	do 1 roku	454	90	77	74	63	86	64	327	51	40	53	54	80	49				
	1-5	652	137	106	113	83	107	106	438	61	55	88	66	86	82				
	5-10	405	76	68	76	62	58	65	258	39	28	50	47	48	46				
	10-20	529	87	118	95	69	61	99	260	46	42	45	35	44	48				
	20-30	300	35	52	54	56	45	58	108	9	14	24	23	18	20				
	30 i więcej	147	16	21	34	30	19	27	43	6	7	14	6	2	8				
	bez stażu	359	57	62	49	47	68	76	259	38	32	32	31	59	67				
	Ogółem	2846	498	504	495	410	444	495	1693	250	218	306	262	337	320				