

POWIATOWY URZĄD PRACY W PIŁE

BIULETYN INFORMACYJNY

ZA LUTY 2018 R.

PIŁA, MARZEC 2018 R.

Dane statystyczne zawarte w niniejszej informacji zamieszczone są na stronie internetowej:

<http://pila.praca.gov.pl>

1. Zmiany w stanie i strukturze bezrobocia

W Powiatowym Urzędzie Pracy w Pile na koniec lutego 2018 roku zarejestrowane były 2.884 osoby bezrobotne, w tym 1.716 kobiet. W porównaniu z poprzednim miesiącem bezrobocie w powiecie pilskim wzrosło o 38 osób, tj. o 1,3%, natomiast w odniesieniu do końca lutego 2017 r. było niższe o 985 osób, tj. o 25,5%.

W stosunku do stycznia 2018 r., nastąpił wzrost liczby osób bezrobotnych w 4 jednostkach administracyjnych powiatu, tj.:

1. gm. Kaczory – o 9 osób, tj. o 6,8%,
2. mig. Ujście – o 9 osób, tj. o 6,7%,
3. m. Piła – o 32 osoby, tj. o 2,2%,
4. mig. Wyrzysk – o 7 osób, tj. o 2,0%.

W 3 jednostkach administracyjnych powiatu nastąpił spadek liczby osób bezrobotnych tj.:

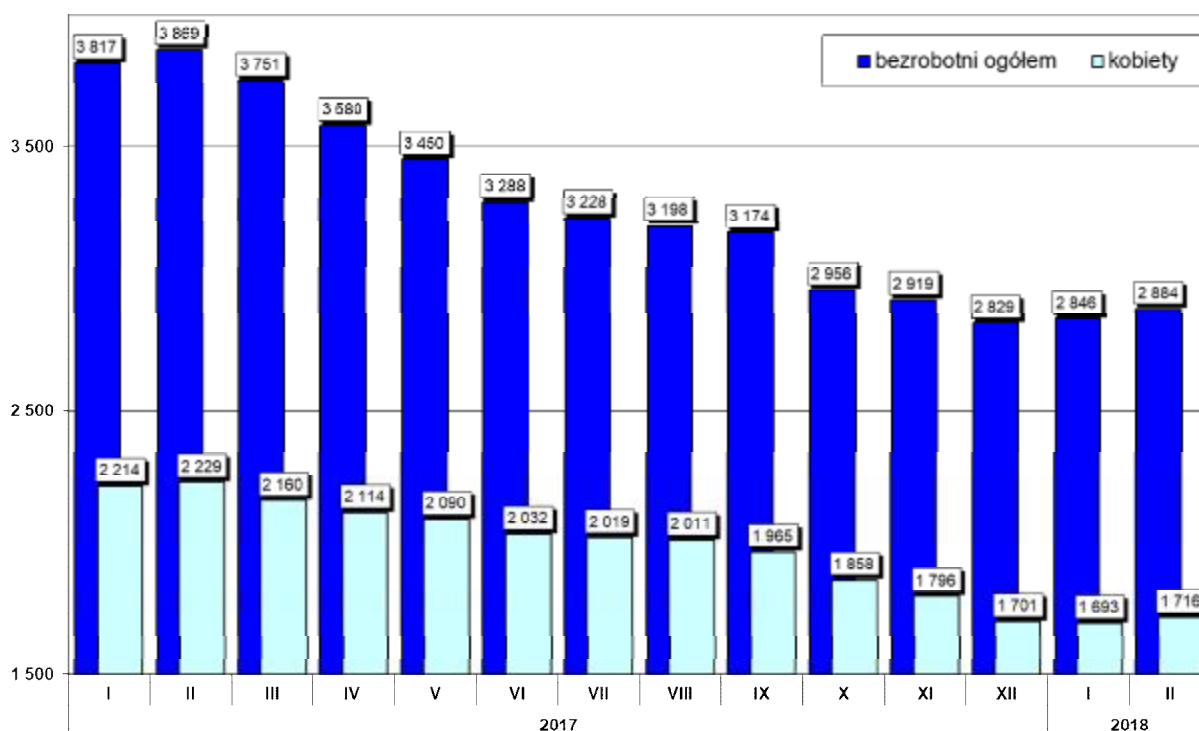
1. gm. Miasteczko Krajeńskie – o 3 osoby, tj. o 5,6%,
2. mig. Wysoka – o 11 osób, tj. o 7,3%,
3. gm. Białośliwie – o 5 osób, tj. o 4,5%.

Natomiast miście i gminie Łobżenica oraz w gminie Szydłowo liczba osób bezrobotnych pozostała na tym samym poziomie.

W poniższej tabeli przedstawiono zmianę liczby osób bezrobotnych oraz jej dynamikę w stosunku do poprzedniego miesiąca i analogicznego miesiąca w poprzednim roku.

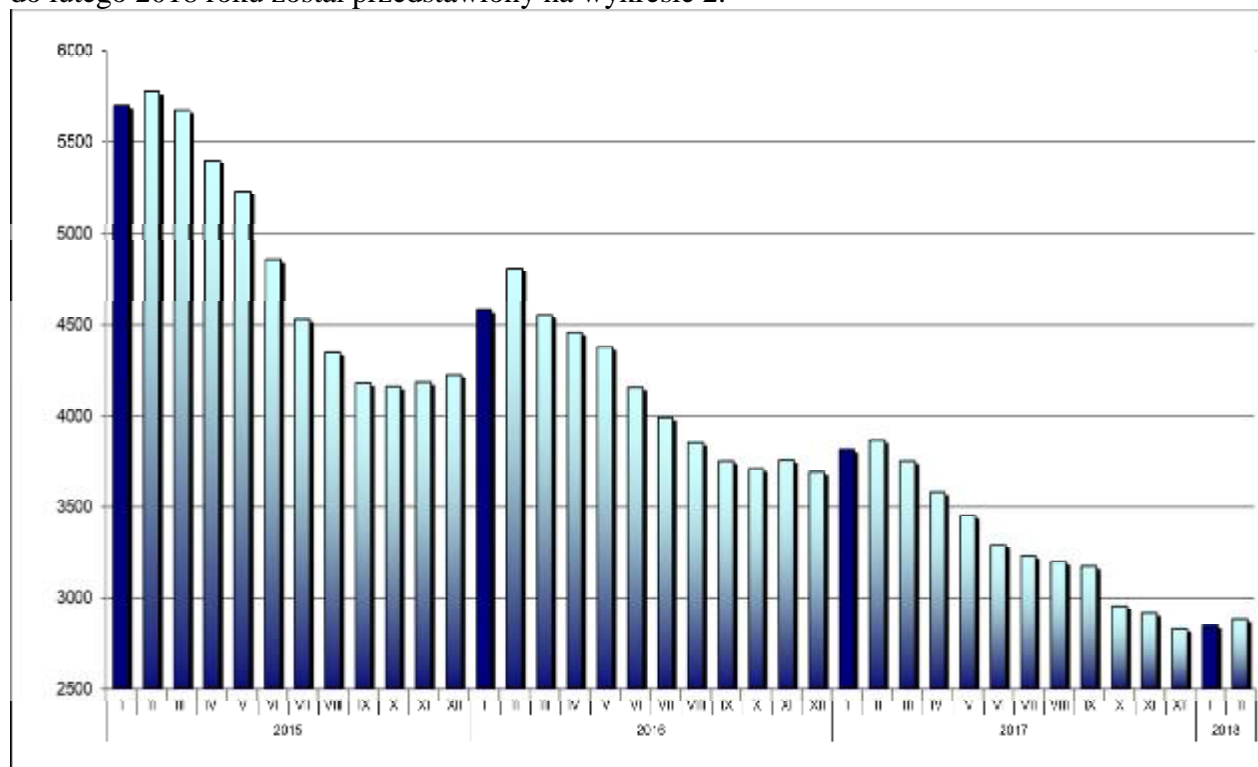
Jednostka	Liczba zarejestrowanych osób bezrobotnych			Różnica			
	28.02.2018r.	31.01.2018r.	28.02.2017r.	28.02.2018 r. / 31.01.2018 r.		28.02.2018 r. / 28.02.2017 r.	
				w liczbach	dynamika	w liczbach	dynamika
miasto Piła	1478	1446	1928	32	102,2	-450	76,7
gmina Białośliwie	106	111	162	-5	95,5	-56	65,4
gmina Kaczory	142	133	193	9	106,8	-51	73,6
miasto i gmina Łobżenica	252	252	344	0	100,0	-92	73,3
gmina Miasteczko Krajeńskie	51	54	87	-3	94,4	-36	58,6
gmina Szydłowo	213	213	263	0	100,0	-50	81,0
miasto i gmina Ujście	143	134	192	9	106,7	-49	74,5
miasto i gmina Wyrzysk	359	352	477	7	102,0	-118	75,3
miasto i gmina Wysoka	140	151	223	-11	92,7	-83	62,8
RAZEM powiat pilski	2884	2846	3869	38	101,3	-985	74,5

Zmiany w poziomie bezrobocia zostały przedstawione na wykresie poniżej.



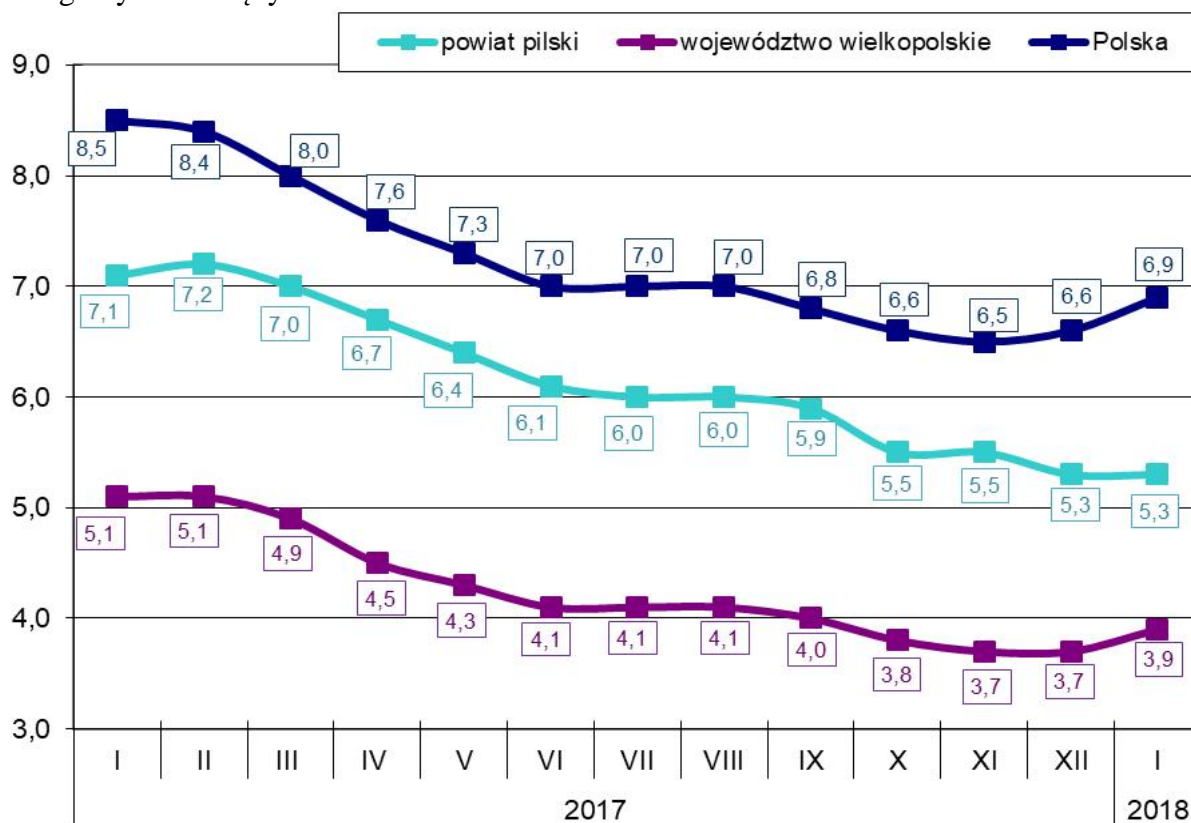
Wykres 1. Liczba zarejestrowanych osób bezrobotnych w powiecie pilskim (stan na koniec miesiąca)

Natomiast poziom bezrobocia w powiecie pilskim w okresie od stycznia 2015 roku do lutego 2018 roku został przedstawiony na wykresie 2.



Wykres 2. Poziom bezrobocia w powiecie pilskim w okresie od stycznia 2015 roku do lutego 2018 roku.

Stopa bezrobocia na koniec stycznia 2018r. wyniosła w powiecie pilskim 5,3%, w województwie wielkopolskim 3,9% i w kraju 6,9%. Na wykresie poniżej przedstawiono stopę bezrobocia w powiecie pilskim, województwie wielkopolskim oraz w kraju na koniec poszczególnych miesięcy.



Wykres 3. Stopa bezrobocia w powiecie pilskim, województwie wielkopolskim i w kraju.

Stopa bezrobocia na koniec stycznia 2018r. w porównaniu z końcem grudnia 2017r. w powiecie pilskim pozostała na tym samym poziomie. W województwie wielkopolskim stopa bezrobocia wzrosła o 0,2 punktu procentowego, natomiast w kraju wzrosła o 0,3 punktu procentowego.

Wskaźnik bezrobocia rejestrowanego na koniec lutego br. w powiecie pilskim ukształtował się na poziomie 3,3% (wg liczby bezrobotnych na koniec lutego 2018 roku i liczby ludności w wieku produkcyjnym wg stanu na koniec grudnia 2016 r. - najbardziej aktualne dane statystyczne). Ponadto w jednostkach administracyjnych powiatu pilskiego wskaźnik bezrobocia rejestrowanego wyniósł:

1. mig. Łobżenica – 4,1%,
2. mig. Wyrzysk – 4,0%,
3. gm. Szydłowo – 3,6%,
4. gm. Białośliwie – 3,4%,
5. mig. Wysoka – 3,3%,
6. m. Piła – 3,2%,
7. mig. Ujście – 2,8%,
8. gm. Kaczory – 2,8%,
9. gm. Miasteczko Krajeńskie – 2,5%.

W populacji osób bezrobotnych przeważały kobiety – ich liczba na koniec lutego 2018r. wyniosła 1.716 osób, tj. 59,5% ogółu. W porównaniu z końcem lutego 2017 roku, liczba kobiet była niższa o 513 tj. o 23,0%.

Najniższy odsetek bezrobotnych kobiet odnotowany został w mieście i gminie Ujście – 51,4% oraz w gminie Miasteczko Krajeńskie – 56,9%. Najwyższy odsetek bezrobotnych kobiet zanotowano w gminie Białośliwie – 71,7%, w gminie Łobżenica – 67,1%. W pozostałych gminach powiatu udział bezrobotnych kobiet do ogółu bezrobotnych wyniósł w mieście i gminie Wysoka – 62,1%, w gminie Kaczory – 62,0%, w mieście i gminie Wyrzysk – 61,8%, w gminie Szydłowo – 59,2% oraz w mieście Pile – 57,1%.

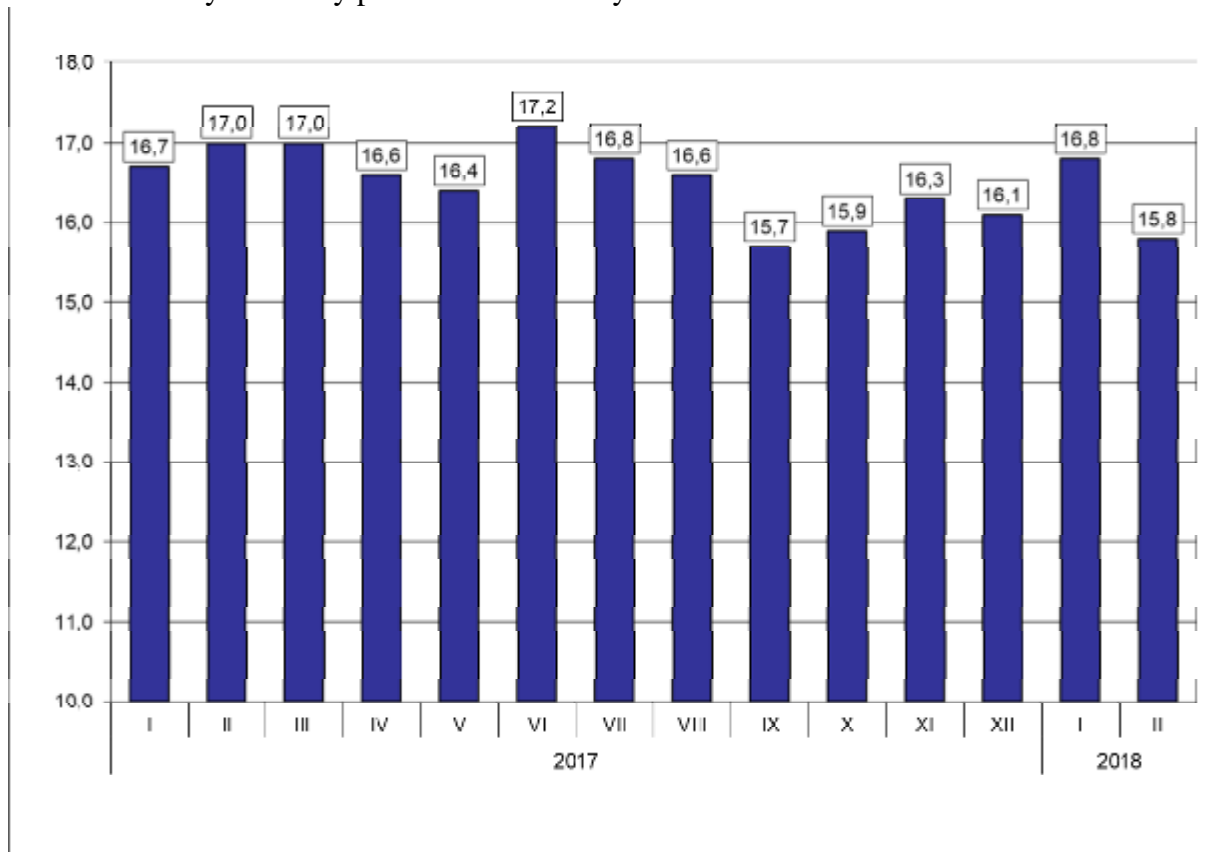
W poszczególnych jednostkach administracyjnych powiatu liczba kobiet, które po urodzeniu dziecka nie podjęły zatrudnienia przedstawiała się następująco:

Lp.	Gmina	Liczba kobiet zarejestrowanych na koniec 28.02.2018 r.	Liczba kobiet, które nie podjęły zatrudnienia po urodzeniu dziecka na koniec 28.02.2018 r.	% udział kobiet, które nie podjęły zatrudnienia (...) do zarejestrowanych kobiet
1.	Piła	844	262	31,0
2.	Białośliwie	76	18	23,7
3.	Kaczory	88	30	34,1
4.	Łobżenica	169	58	34,3
5.	Miasteczko Krajeńskie	29	12	41,4
6.	Szydłowo	126	62	49,2
7.	Ujście	75	25	33,3
8.	Wyrzysk	222	75	33,8
9.	Wysoka	87	34	39,1
	Ogółem	1716	576	33,6

Na koniec lutego 2018r. zarejestrowanych było 576 kobiet, które po urodzeniu dziecka nie podjęły zatrudnienia, tj. 33,6% ogółu zarejestrowanych kobiet.

Na koniec lutego 2018 r. prawo do zasiłku dla bezrobotnych posiadało 457 osób, tj. 15,8% zarejestrowanych. W porównaniu do poprzedniego miesiąca wskaźnik ten spadł o 1,0 punkt procentowy, natomiast w odniesieniu do końca lutego 2017 r. był niższy o 0,9 punktu procentowego.

Zmiany wysokości udziału osób z prawem do zasiłku w ogólnej liczbie zarejestrowanych osób bezrobotnych zostały przedstawione na wykresie 4.



Wykres 4. Udział osób z prawem do zasiłku w ogólnej liczbie zarejestrowanych osób bezrobotnych na koniec miesiąca.

W okresie analizowanego miesiąca w Powiatowym Urzędzie Pracy w Pile zarejestrowało się 480 osób, w tym 243 kobiety. W porównaniu z lutym 2017r. „napływ” do bezrobocia był niższy o 155 osób, tj. o 24,4%.

Szczegółowe informacje dotyczące osób nowo zarejestrowanych z podziałem na poszczególne gminy powiatu pilskiego zostały przedstawione w załączonej tabeli 4 i 4a.

Spośród osób nowo zarejestrowanych 419 pracowało zawodowo przed nabyciem statusu bezrobotnego – stanowili oni 87,3% „napływu” do bezrobocia. Porównując z analogicznym okresem 2017 roku, udział osób poprzednio pracujących wśród nowo zarejestrowanych był wyższy o 1,9 punktu procentowego.

Udział podstawowych grup bezrobotnych wśród osób nowo zarejestrowanych oraz wśród ogólnej liczby osób bezrobotnych na koniec lutego 2018 r. przedstawiał się następująco:

Podstawowe grupy osób bezrobotnych	Udział wśród osób nowo zarejestrowanych w lutym 2018r. (%)	Udział wśród ogółu zarejestrowanych na koniec lutego 2018r. (%)
Kobiety	50,6	59,5
osoby poprzednio pracujące	87,3	87,2
– w tym zwolnione z przyczyn dot. zakładu pracy	1,0	2,3
osoby z prawem do zasiłku	19,0	15,8
osoby zamieszkałe na wsi	32,3	37,2
osoby w okresie do 12 miesięcy od dnia ukończenia nauki	5,2	2,7
bez kwalifikacji zawodowych	25,4	26,8
bez doświadczenia zawodowego	19,8	19,5

Dokładne informacje o poszczególnych kategoriach zarejestrowanych osób – podane w liczbach bezwzględnych – przedstawiają załączone tabele nr 1, 2 i 3.

Wśród osób, które zarejestrowały się w Urzędzie w lutym 2018r., 61 zarejestrowało się po raz pierwszy, a 419 po raz kolejny, co stanowiło odpowiednio: 12,7% i 87,3% spośród ogółu osób nowo zarejestrowanych. W analogicznym okresie 2017 roku wskaźniki te wyniosły odpowiednio: 15,4% oraz 84,6%. Ponadto 32,3% (155 osób) nowych rejestracji stanowili mieszkańcy wsi – o 1,9 punktu procentowego więcej aniżeli w 2017 roku.

Udziały osób bezrobotnych będących w szczególnej sytuacji na rynku pracy w ogólnej liczbie zarejestrowanych osób bezrobotnych oraz wśród osób nowo zarejestrowanych przedstawiono w tabeli poniżej.

Wyszczególnienie	Udział wśród osób nowo zarejestrowanych w lutym 2018r. (%)	Udział wśród ogółu zarejestrowanych na koniec lutego 2018r. (%)
do 30. roku życia	33,8	27,3
do 25. roku życia	17,9	13,3
długotrwale bezrobotne	23,8	46,0
powyżej 50. roku życia	19,2	29,0
korzystające ze świadczeń z pomocy społecznej	3,3	2,7
posiadające co najmniej jedno dziecko do 6 roku życia	19,0	23,4
posiadające co najmniej jedno dziecko niepełnosprawne do 18 roku życia	0,2	0,3
niepełnosprawni	9,0	11,8

Spośród osób zarejestrowanych na koniec lutego 2018r. profil pomocy ustalono dla 2.731 osób bezrobotnych. Najwięcej było osób z ustalonym II profilem – 1.468 osób, tj. 53,8% sprofilowanych. III profil pomocy ustalono dla 1.169 osób, tj. 42,8%, natomiast I profil pomocy ustalono jedynie dla 94 osób, tj. 3,4%.

Liczba bezrobotnych z ustalonym profilem pomocy w miesiącu sprawozdawczym i na koniec stycznia 2018r. przedstawia tabela poniżej:

Wyszczególnienie		Liczba wywiadów zakończonych ustaleniem profilu pomocy		Liczba bezrobotnych z ustalonym profilem pomocy	
		w okresie sprawozdawczym		w końcu miesiąca sprawozdawczego	
		razem	kobiety	razem	kobiety
Ogółem		485	241	2731	1647
z tego	profil I	25	9	94	47
	profil II	393	185	1468	796
	profil III	67	47	1168	804

W lutym 2018r. z ewidencji bezrobotnych Powiatowego Urzędu Pracy w Pile wyłączono 442 osoby (w tym 220 kobiet) – o 141 osób, tj. o 24,2% mniej aniżeli w lutym 2017 r. Najwięcej osób bezrobotnych wyłączono w mieście Pila – 229 osób. W pozostałych jednostkach administracyjnych powiatu wyłączono w: Wyrzysku – 47 osób, Łobżenicy – 43 osoby, Wysokiej – 31 osób, Szydłowie – 25 osób, Kaczorach – 19 osób, Białośliwiu – 19 osób, Ujściu – 18 osób, i Miasteczku Krajeńskim – 11 osób.

Szczegółowe informacje dotyczące osób wyłączonych z ewidencji Powiatowego Urzędu Pracy w Pile, w podziale na gminy, przedstawiono w załączonej tabeli nr 5, natomiast rozliczenie „napływu” i „odpływu” osób do 30. roku życia, w tym do 25. roku życia, powyżej 50. roku życia oraz osób długotrwale bezrobotnych, w podziale na gminy, przedstawiają tabele nr 6, 6a, 6b i 6c.

Szczegółowe informacje dotyczące „napływu” i „odpływu” na terenie poszczególnych gmin powiatu pilskiego w lutym 2018 r. przedstawia poniższa tabela.

Lp.	Gmina	Napływ			Odpływ		
		Liczba osób bezrobotnych ogółem	w tym kobiet	% udział	Liczba osób bezrobotnych ogółem	w tym kobiet	% udział
1.	Piła	261	130	49,8	229	112	48,9
2.	Białośliwie	14	10	71,4	19	11	57,9
3.	Kaczory	28	19	67,9	19	12	63,2
4.	Łobżenica	43	25	58,1	43	15	34,9
5.	Miasteczko Krajeńskie	8	4	50,0	11	8	72,7
6.	Szydłowo	25	9	36,0	25	11	44,0
7.	Ujście	27	10	37,0	18	9	50,0
8.	Wyrzysk	54	28	51,9	47	26	55,3
9.	Wysoka	20	8	40,0	31	16	51,6
	Powiat pilski	480	243	50,6	442	220	49,8

Spośród ogółu wyłączonych, najwięcej osób, bo 163 (36,9%) wyrejestrowano z powodu podjęcia pracy, z czego:

- pracy niesubsydiowanej – 143 osoby, tj. 32,4% ogółu wyłączonych,
- pracy subsydiowanej – 20 osób, tj. 4,5% ogółu wyłączonych.

Pozostałe 279 osób (63,1%) wyłączono, z powodu:

- rozpoczęcia stażu – 20 osób, tj. 4,5%,
- niepotwierdzenia gotowości do podjęcia pracy – 191 osób, tj. 43,2%,
- odmowy bez uzasadnionej przyczyny przyjęcia propozycji odpowiedniej pracy lub innej formy pomocy, w tym ramach PAI – 5 osób, tj. 1,1%,
- dobrowolnej rezygnacji ze statusu bezrobotnego – 38 osób, tj. 8,6%,
- osiągnięcia wieku emerytalnego – 3 osoby, tj. 0,7%,
- nabycia praw do świadczenia przedemerytalnego – 2 osoby, tj. 0,5%,
- innych – 20 osób, tj. 4,5% ogółu wyłączonych.

W lutym 2018r. aktywnymi formami przeciwdziałania bezrobociu objęto 40 osób.

W okresie analizowanego miesiąca do Urzędu zgłoszono 248 wolnych miejsc pracy i miejsc aktywizacji zawodowej, tj. o 52 mniej aniżeli w lutym 2017r. i o 161 mniej niż w styczniu 2018 r. Spośród wszystkich wolnych miejsc pracy, 177 dotyczyło zatrudnienia lub innej pracy zarobkowej (w tym 27 – pracy subsydiowanej), a 71 dotyczyło miejsc aktywizacji zawodowej. 150 wolnych miejsc pracy (60,5%) dotyczyły pracy niesubsydiowanej, a 98 (39,5%) pracy subsydiowanej. Ponadto 46 wolnych miejsc dotyczyło propozycji zatrudnienia/innej pracy zarobkowej lub aktywizacji zawodowej w sektorze publicznym. Spośród wolnych miejsc ogółem 19 skierowanych było dla osób niepełnosprawnych. Szczegółowe informacje dotyczące wolnych miejsc pracy i miejsc aktywizacji zawodowej zostały przedstawione w załączonej tabeli nr 7.

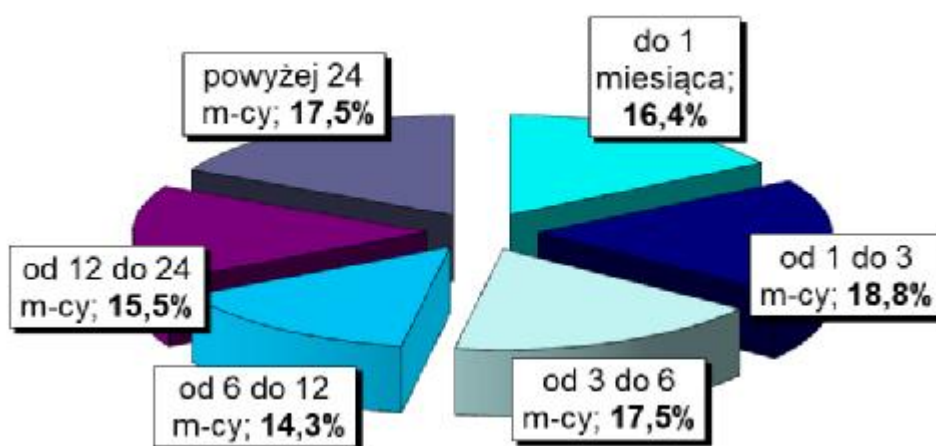
W lutym 2018 r. żadna firma nie zgłosiła zwolnienia pracowników na podstawie ustawy o szczególnych zasadach rozwiązywania z pracownikami stosunków pracy z przyczyn niedotyczących pracowników oraz nie dokonała zwolnienia osób z przyczyn niedotyczących pracowników.

Na koniec lutego 2018 roku w Powiatowym Urzędzie Pracy w Pile zarejestrowanych było 57 osób zwolnionych z przyczyn niedotyczących pracowników, tj. o 114 osób (66,7%) mniej aniżeli na koniec lutego 2017r.

2. Charakterystyka populacji bezrobotnych

Analizując populację zarejestrowanych osób bezrobotnych pod względem czasu pozostawania bez pracy można zauważyć, że na koniec lutego br. najliczniejszą grupę stanowiły osoby pozostające bez pracy od 1 do 3 miesięcy – 541 osób, tj. 18,8% ogółu. Liczną była również grupa osób pozostających bez pracy od 3 do 6 miesięcy – 505 osób, tj. 17,5%. Najmniej liczną grupę stanowiły osoby pozostające bez pracy od 6 do 12 miesięcy – 414 osób, tj. 14,3% ogółu.

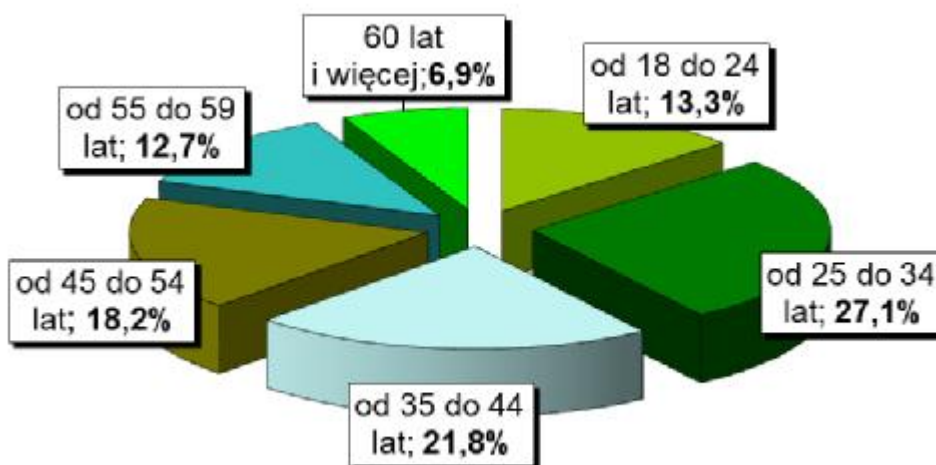
Na wykresie 5. przedstawiono strukturę osób bezrobotnych ze względu na czas pozostawania bez pracy.



Wykres 5. Struktura osób bezrobotnych według czasu pozostawania bez pracy – stan na koniec lutego 2018 r.

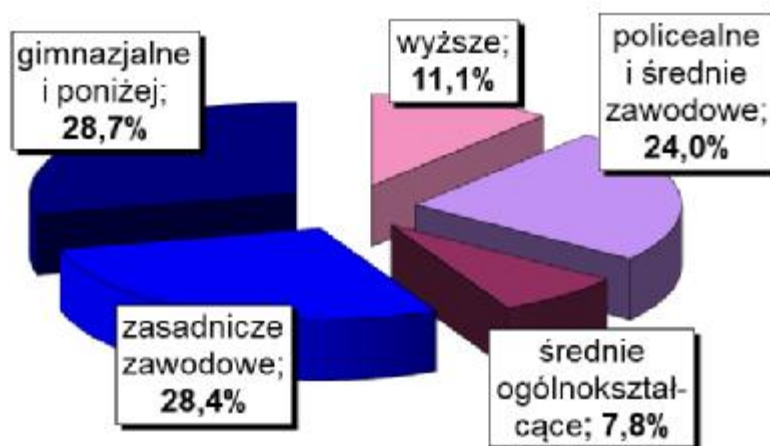
Biorąc pod uwagę wiek osób bezrobotnych należy wskazać, że najwięcej zarejestrowanych mieściło się w przedziale wiekowym od 25 do 34 roku życia – 783 osoby, tj. 27,1% ogółu. Liczną była również grupa osób z przedziału od 35 do 44 lat – 628 osób, tj. 21,8% ogółu. Najmniej liczne grupy wiekowe stanowiły osoby w przedziale od 55 do 59 lat – 365 osób, tj. 12,7% ogółem oraz od 60 lat i więcej – 199 osób, tj. 6,9% ogółu.

Na wykresie poniżej przedstawiono strukturę osób bezrobotnych ze względu na wiek.



Wykres 6. Struktura osób bezrobotnych według wieku – stan na koniec lutego 2018 r.

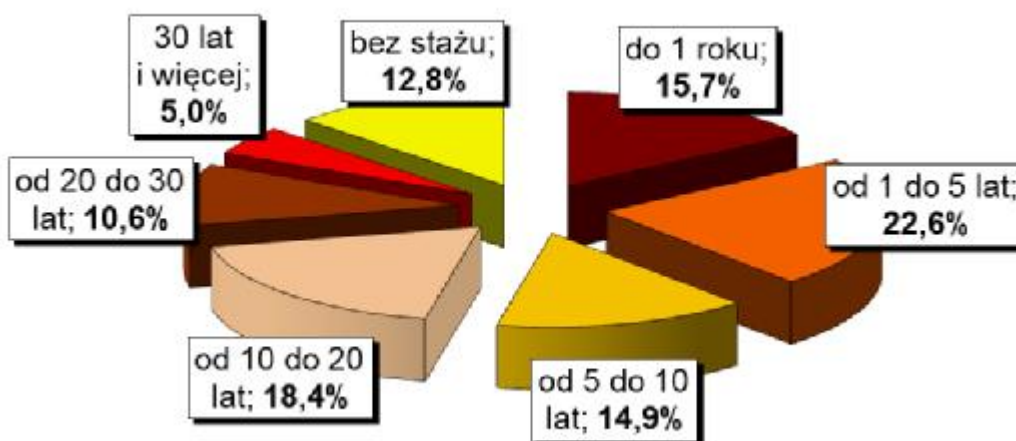
Charakteryzując osoby bezrobotne pod względem posiadanego wykształcenia należy podkreślić, że najliczniejsza była grupa osób posiadających wykształcenie gimnazjalne i poniżej – 829 osób, tj. 28,7% ogółu. Bardzo liczna była również grupa osób z wykształceniem zasadniczym zawodowym – 819 osób, tj. 28,4% ogółu oraz z wykształceniem na poziomie policealnym i średnim zawodowym – 691 osób, tj. 24,0% ogółu. Wyższe wykształcenie posiadały 321 osób, tj. 11,1% ogółu, natomiast najmniej osób posiadało wykształcenie średnie ogólnokształcące – 224 osoby, tj. 7,8% ogółu. Na poniższym wykresie została przedstawiona struktura osób bezrobotnych ze względu na posiadane wykształcenie.



Wykres 7. Struktura osób bezrobotnych według wykształcenia – stan na koniec lutego 2018 r.

Pod względem posiadanego stażu pracy, najliczniejszą grupę stanowiły osoby ze stażem od 1 do 5 lat – 652 osoby, tj. 22,6% ogółu. Liczna była również grupa osób ze stażem od 10 do 20 lat – 529 osób, tj. 18,4% oraz do 1 roku – 453 osoby, tj. 15,7% ogółu. Najmniej osób posiadało staż pracy od 20 do 30 lat – 306 osób, tj. 10,6% oraz ponad 30 lat stażu pracy – 145 osób, tj. 5,0% ogółu.

Na wykresie 8. przedstawiono strukturę osób bezrobotnych ze względu na staż pracy.



Wykres 8. Struktura osób bezrobotnych według stażu pracy – stan na koniec lutego 2018 r.

Szczegółowe dane dotyczące liczby osób bezrobotnych według czasu pozostawiania bez pracy, wieku, poziomu wykształcenia oraz stażu pracy, przedstawiono w załączonej tabeli nr 9.

3. Działania Urzędu na powiatowym rynku pracy.

W lutym 2018r. doradcy zawodowi w Powiatowym Urzędzie Pracy świadczyli 93 usługi z tego:

- 91 dla osób bezrobotnych,
- 2 dla osób niezarejestrowanych.

Liczba wizyt osób korzystających z usług doradców zawodowych

Lp.	Rodzaj usługi	Liczba wizyt osób:		
		bezrobotnych	poszukujących pracy	niezarejestrowanych
1.	porada indywidualna	44	0	0
2.	indywidualna informacja zawodowa	8	0	2
3.	grupowa informacja zawodowa	37	0	0
4.	porada grupowa	2	0	0

W ramach grupowej informacji zawodowej w miesiącu lutym 2018r. przeprowadzono łącznie **6 spotkań** oraz **1 spotkanie** w ramach porady grupowej.

Przeprowadzono 4 spotkania dla osób do 30. roku życia, w tym 1 spotkanie dla osób do 29. roku życia zarejestrowanych do 4 miesięcy, na których omówiono podstawowe usługi PUP – pośrednictwo pracy, informację i poradnictwo zawodowe oraz organizację szkoleń zawodowych – a także instrumenty rynku pracy i instrumenty wspierające usługi rynku pracy. Zaprezentowano i omówiono usługi realizowane w ramach programu POWER oraz instrumenty adresowane do osób młodych: boni szkoleniowy, stażowy, boni na zasiedlenie oraz boni zatrudnieniowy. Zaakceptowano korzyści wynikające z udziału w w/w formach wsparcia oraz zachęcano do podjęcia aktywności w tym zakresie.

Ponadto przeprowadzono 1 spotkanie dla zainteresowanych rozpoczęciem własnej działalności gospodarczej. Podczas spotkania przedstawiono i omówiono warunki ubiegania się o jednorazowe środki finansowe z PUP na uruchomienie własnej firmy akcentując: informacje ogólne, wyłączenia przedmiotowe, zabezpieczenia zwrotu środków oraz informacje dodatkowe. Uczestnikom spotkania udostępniono kryteria oraz wnioski.

Zorganizowane zostało także 1 spotkanie dla osób do 25. roku życia we współpracy z Centrum Edukacji i Pracy Młodzieży w Pile. Celem inicjatywy było przybliżenie usług i instrumentów PUP oraz form aktywizacji osób młodych przez Centrum. Na spotkaniu omówiono podstawowe usługi PUP, a także instrumenty rynku pracy i instrumenty wspierające usługi rynku pracy skierowane zwłaszcza do osób młodych. Zapoznano uczestników z ofertą CEiPM w Pile. Zachęcano młodzież do skorzystania z Młodzieżowego Biura Pracy, które oferuje bezpłatne pośrednictwo pracy, informuje o możliwościach przekwalifikowania i kształcenia zawodowego, a także organizuje giełdy pracy. Omówiono działania Młodzieżowego Centrum Kariery, które ułatwia młodym osobom podejmowanie decyzji związanych z planowaniem kariery zawodowej, przedstawia metody aktywnego poszukiwania pracy oraz określa zainteresowania zawodowe i rozwija przedsiębiorczość.

Na spotkaniach udostępniano ulotki informacyjne PUP, wzory dokumentów aplikacyjnych i rozmowy kwalifikacyjnej, kryteria, wnioski, wykaz stron internetowych pomocnych przy poszukiwaniu ofert w kraju i za granicą, a także aktualne oferty pracy. Ponadto informowano o aktualnych naborach na poszczególne formy wsparcia dla bezrobotnych i pracodawców.

W ramach poradnictwa grupowego w lutym 2018r. odbyła się 1 porada grupowa: - „*Metody i sposoby aktywnego poszukiwania pracy, czyli jak skutecznie poruszać się po rynku pracy*” – celem zajęć było zwiększenie wiedzy na temat stosowania metod i technik poszukiwania pracy, analiza niepowodzeń w poszukiwaniu pracy oraz określenie indywidualnych sposobów poszukiwania ofert pracy.

Ponadto doradca zawodowy przeprowadził warsztaty z zakresu poszukiwania pracy w Warsztatach Terapii Zajęciowej w Liszkowie, w których uczestniczyło 6 osób. Tematyka warsztatów dotyczyła przede wszystkim sposobów poszukiwania pracy i zasad pisania dokumentów aplikacyjnych. Prezentowane zagadnienia uzupełniano o treści dotyczące lokalnego rynku pracy w odniesieniu do osób z niepełnosprawnością.

W miesiącu lutym 2018r. nawiązano współpracę z 28 nowymi partnerami, w tym z 21 z inicjatywy pośredników pracy.

Pośrednicy pracy pozyskali wolne miejsca pracy na 144 stanowiska, z tego:

- od nowych partnerów na 8 stanowisk,
- od dotychczasowych partnerów na 136 stanowisk.

Partnerzy Urzędu w lutym 2018r. zgłosili oferty pracy na 33 stanowiska, z tego:

- nowi partnerzy na 13 stanowisk,
- dotychczasowi partnerzy na 20 stanowisk.

W miesiącu lutym br. pośrednicy zorganizowali 3 giełdy pracy dla 3 firm. W/w giełdy umożliwiły pracodawcom kontakt z wieloma kandydatami do pracy, dobranymi przez pracowników urzędu spośród osób zarejestrowanych w Urzędzie w celu pozyskania do pracy kandydatów odpowiadających wymaganiom tego pracodawcy.

Dyrektor Powiatowego Urzędu Pracy w Pile uczestniczyła w 2 posiedzeniach Powiatowej Społecznej Rady ds. Osób Niepełnosprawnych. Przedmiotem posiedzeń było sprawozdanie z działalności Rady za 2017, zaopiniowanie wniosków Domu Pomocy Społecznej w Chlebnie i w Dębnie o dofinansowanie ze środków PFRON zakupu pojazdów przystosowanych do przewozu osób niepełnosprawnych w ramach „Programu wyrównywania różnic między regionami III” w obszarze D, sprawozdanie za 2017 rok z realizacji „Powiatowego Programu Działań na Rzecz Osób Niepełnosprawnych na lata 2014-2020”, dodatkowe kryteria rozpatrywania wniosków o dofinansowanie likwidacji barier architektonicznych i w komunikowaniu się oraz o dofinansowanie uczestnictwa w turnusie rehabilitacyjnym. Ponadto zaopiniowano wniosek Powiatowego Urzędu Pracy w Pile o dofinansowanie ze środków PFRON projektu „Aktywni niepełnosprawni III” w ramach obszaru G „Programu wyrównywania różnic między regionami III”.

DYREKTOR
Powiatowego Urzędu Pracy w Pile

Ewa Doma

STAN I STRUKTURA BEZROBOCIA NA KONIEC LUTEGO I W LUTYM 2018 R.

Wyszczególnienie		Bezrobotni zarejestrowani		Bezrobotni, którzy podjęli pracę		Bezrobotni zarejestrowani				
						ogółem		w tym z prawem do zasiłku		
				w miesiącu sprawozdawczym		w końcu mies. sprawozdawczego				
				razem	kobiety	razem	kobiety	razem	kobiety	razem
0		1	2	3	4	5	6	7	8	
Ogółem (w. 02+04)	01	480	243	163	81	2884	1716	457	271	
z tego osoby	poprzednio pracujące	02	419	210	151	75	2515	1454	456	270
	w tym zwolnione z przyczyn dotyczących zakładu pracy	03	4	4	3	3	57	32	20	8
	dotychczas niepracujące	04	61	33	12	6	369	262	1	1
Wybrane kategorie bezrobotnych (z ogółem)										
Zamieszkali na wsi	05	155	83	57	28	1073	674	154	85	
w tym posiadający gospodarstwo rolne	06	0	0	0	0	1	0	1	0	
Osoby w okresie do 12 miesięcy od dnia ukończenia nauki	07	25	16	9	5	79	52	4	4	
Cudzoziemcy	08	0	0	0	0	1	1	0	0	
Bez kwalifikacji zawodowych	09	122	57	31	11	774	487	65	45	
Bez doświadczenia zawodowego	10	95	57	26	16	561	410	3	2	
Kobiety, które nie podjęły zatrudnienia po urodzeniu dziecka	11	0	56	0	15	0	576	0	27	
Osoby będące w szczególnej sytuacji	12	404	216	115	56	2409	1490	328	196	
z wiersza 12	do 30 roku życia	13	162	83	47	21	787	578	79	63
	w tym do 25 roku życia	14	86	44	23	8	385	278	34	26
	długotrwale bezrobotne	15	114	77	28	22	1327	907	9	8
	powyżej 50 roku życia	16	92	36	29	8	835	323	178	81
	korzystające ze świadczeń z pomocy społecznej	17	16	9	4	3	77	50	1	1
	posiadające co najmniej jedno dziecko do 6 roku życia	18	91	66	22	15	676	612	94	81
	posiadające co najmniej jedno dziecko niepełnosprawne do 18 roku życia	19	1	0	0	0	8	6	2	0
	niepełnosprawni	20	43	20	15	7	341	160	58	31

Tabela nr 2

STAN I STRUKTURA BEZROBOCIA NA KONIEC LUTEGO I W LUTYM 2018 R.

Wyszczególnienie		Ogółem	Kobiety	Z ogółem zamieszkali na wsi		Z ogółem z prawem do zasiłku			
				razem	kobiety	razem	kobiety		
0		1	2	3	4	5	6		
Bezrobotni według stanu w końcu miesiąca poprzedzającego sprawozdanie		21	2846	1693	1071	672	478	283	
Bezrobotni zarejestrowani w miesiącu sprawozdawczym (w. 23+24)		22	480	243	155	83	91	52	
z tego	po raz pierwszy	23	61	33	21	12	10	5	
	po raz kolejny	24	419	210	134	71	81	47	
z wiersza 22	po pracach interwencyjnych	25	0	0	0	0	0	0	
	po robotach publicznych	26	0	0	0	0	0	0	
	po stażu	27	24	22	7	6	1	1	
	po odbyciu przygotowania zawodowego dorosłych	28	0	0	0	0	0	0	
	po szkoleniu	29	0	0	0	0	0	0	
	po pracach społecznie użytecznych	30	1	0	1	0			
	Osoby wyłączone z ewidencji bezrobotnych w miesiącu sprawozdawczym (w.32+49+51+53+54+56 do 65)	31	442	220	153	81			
z tego z przyczyn	podjęcia pracy w miesiącu sprawozdawczym (w. 33+36)	32	163	81	57	28			
	niesubsydiowanej	33	143	74	53	26			
	w tym	podjęcie działalności gospodarczej	34	5	1	1	1		
		pracy sezonowej	35	0	0	0	0		
	subsydiowanej (w.37+38+39+41 do 48)	36	20	7	4	2			
	z tego	prac interwencyjnych	37	0	0	0	0		
		robót publicznych	38	1	0	0	0		
		podjęcia działalności gospodarczej	39	0	0	0	0		
		w tym w ramach bonu na zasiedlenie	40	0	0	0	0		
		podjęcia pracy w ramach refundacji kosztów zatrudnienia bezrobotnego	41	8	3	2	0		
		podjęcia pracy poza miejscem zamieszkania w ramach bonu na zasiedlenie	42	3	1	0	0		
		podjęcia pracy w ramach bonu zatrudnieniowego	43	0	0	0	0		
		podjęcia pracy w ramach świadczenia aktywizacyjnego	44	0	0	0	0		
		podjęcia pracy w ramach grantu na telepracę	45	0	0	0	0		
		podjęcia pracy w ramach refundacji składek na ubezpieczenia społeczne	46	0	0	0	0		
		podjęcia pracy w ramach dofinansowania wynagrodzenia za zatrudnienie skierowanego bezrobotnego powyżej 50 roku życia	47	0	0	0	0		
		inne	48	8	3	2	2		
		rozpoczęcia szkolenia	49	0	0	0	0		
		w tym w ramach bonu szkoleniowego	50	0	0	0	0		
	rozpoczęcia stażu	51	20	16	6	4			
	w tym w ramach bonu stażowego	52	0	0	0	0			
	rozpoczęcia przygotowania zawodowego dorosłych	53	0	0	0	0			
	rozpoczęcia prac społecznie użytecznych	54	0	0	0	0			
	w tym w ramach PAI	55	0	0	0	0			
	skierowania do agencji zatrudnienia w ramach zlecenia działań aktywizacyjnych	56	0	0	0	0			
	odmowy bez uzasadnionej przyczyny przyjęcia propozycji odpowiedniej pracy lub innej formy pomocy, w tym w ramach PAI	57	5	1	3	1			
	odmowy ustalenia profilu pomocy	58	0	0	0	0			
	niepotwierdzenia gotowości do pracy	59	191	81	64	31			
dobrowolnej rezygnacji ze statusu bezrobotnego	60	38	26	12	10				
podjęcia nauki	61	0	0	0	0				
osiągnięcia wieku emerytalnego	62	3	2	0	0				
nabycia praw emerytalnych lub rentowych	63	0	0	0	0				
nabycia praw do świadczenia przedemerytalnego	64	2	1	2	1				
innych	65	20	12	9	6				
Bezrobotni według stanu w końcu miesiąca sprawozdawczego (w.21+22-31)	66	2884	1716	1073	674				
w tym zarejestrowani po raz pierwszy	67	421	264	162	113				

Tabela nr 3

STAN I STRUKTURA BEZROBOCIA NA KONIEC LUTEGO I W LUTYM 2018 R.

Wyszczególnienie		Do 30 roku życia		w tym do 25 roku życia		Powyżej 50 roku życia		Długotrwałe bezrobotni	
		razem	kobiety	razem	kobiety	razem	kobiety	razem	kobiety
0		1	2	3	4	5	6	7	8
Bezrobotni według stanu w końcu miesiąca poprzedzającego sprawozdanie	68	794	582	400	289	824	312	1311	898
Bezrobotni zarejestrowani w miesiącu sprawozdawczym (w.70+71)	69	162	83	86	44	92	36	114	77
z tego									
po raz pierwszy	70	43	23	36	18	8	4	0	0
po raz kolejny	71	119	60	50	26	84	32	114	77
z wiersza 69									
po pracach interwencyjnych	72	0	0	0	0	0	0	0	0
po robotach publicznych	73	0	0	0	0	0	0	0	0
po stażu	74	1	0	1	0	3	3	11	11
po odbyciu przygotowania zawodowego dorosłych	75	0	0	0	0	0	0	0	0
po szkoleniu	76	0	0	0	0	0	0	0	0
po pracach społecznie użytecznych	77	0	0	0	0	0	0	0	0
Osoby wyłączone z ewidencji bezrobotnych w miesiącu sprawozdawczym (w.79+96+98+100+101+103 do 112)	78	165	84	94	48	81	25	98	68
podjęcia pracy w mies. sprawozdawczym (w.80+83)	79	47	21	23	8	29	8	28	22
niesubsydiowanej	80	38	18	18	6	24	6	27	22
w tym									
podjęcie działalności gospodarczej	81	2	0	0	0	0	0	0	0
pracy sezonowej	82	0	0	0	0	0	0	0	0
subsydiowanej (w.84+85+86+88 do 95)	83	9	3	5	2	5	2	1	0
z tego									
prac interwencyjnych	84	0	0	0	0	0	0	0	0
robót publicznych	85	0	0	0	0	1	0	1	0
podjęcie działalności gospodarczej	86	0	0	0	0	0	0	0	0
w tym w ramach bonu na zasiedlenie	87	0	0	0	0	0	0	0	0
podjęcia pracy w ramach refundacji kosztów zatrudnienia bezrobotnego	88	1	0	1	0	2	1	0	0
podjęcia pracy poza miejscem zamieszkania w ramach bonu na zasiedlenie	89	3	1	0	0	0	0	0	0
z tego									
podjęcia pracy w ramach bonu zatrudnieniowego	90	0	0	0	0	0	0	0	0
podjęcia pracy w ramach świadczenia aktywizacyjnego	91	0	0	0	0	0	0	0	0
podjęcia pracy w ramach grantu na telepracę	92	0	0	0	0	0	0	0	0
podjęcia pracy w ramach refundacji składek na ubezpieczenia społeczne	93	0	0	0	0	0	0	0	0
podjęcia pracy w ramach dofinansowania wynagrodzenia za zatrudnienie skierowanego bezrobotnego powyżej 50 roku życia	94	0	0	0	0	0	0	0	0
inne	95	5	2	4	2	2	1	0	0
rozpoczęcia szkolenia	96	0	0	0	0	0	0	0	0
w tym w ramach bonu szkoleniowego	97	0	0	0	0	0	0	0	0
rozpoczęcia stażu	98	14	11	9	7	2	2	4	4
w tym w ramach bonu stażowego	99	0	0	0	0	0	0	0	0
rozpoczęcia przygotowania zawodowego dorosłych	100	0	0	0	0	0	0	0	0
rozpoczęcia prac społecznie użytecznych	101	0	0	0	0	0	0	0	0
w tym w ramach PAI	102	0	0	0	0	0	0	0	0
skierowanie do agencji zatrudnienia w ramach zlecania działań aktywizacyjnych	103	0	0	0	0	0	0	0	0
odmowy bez uzasadnionej przyczyny przyjęcia propozycji odpowiedniej pracy lub innej formy pomocy, w tym w ramach PAI	104	4	1	4	1	0	0	0	0
odmowy ustalenia profilu pomocy	105	0	0	0	0	0	0	0	0
niepotwierdzenia gotowości do pracy	106	81	37	45	22	35	7	48	30
dobrowolnej rezygnacji ze statusu bezrobotnego	107	15	12	11	10	5	2	11	8
podjęcia nauki	108	0	0	0	0	0	0	0	0
osiągnięcia wieku emerytalnego	109	0	0	0	0	3	2	1	0
nabycia praw emerytalnych lub rentowych	110	0	0	0	0	0	0	0	0
nabycia praw do świadczenia przedemerytalnego	111	0	0	0	0	2	1	0	0
innych	112	4	2	2	0	5	3	6	4
Bezrobotni, którzy w miesiącu sprawozdawczym utracili status osoby będącej w szczególnej sytuacji na rynku pracy	113	4	3	7	7	0	0	0	0
Bezrobotni według stanu w końcu miesiąca sprawozdawczego (w.68+69-78)	114	787	578	385	278	835	323	1327	907
w tym zarejestrowani po raz pierwszy	115	202	150	149	108	120	48	140	101

Tabela nr 4

ROZLICZENIE "NAPŁYWU" BEZROBOTNYCH W LUTYM 2018 R.

WYSZCZEGÓLNIENIE		JEDNOSTKA									RAZEM	
		Piła	Białośliwie	Kaczory	Łobżenica	Miasteczko Krajńskie	Szydłowo	Ujście	Wyrzysk	Wysoka		
A) LUTY 2018 R.												
B) NARASTAJĄCO OD POCZĄTKU ROKU												
BEZROBOTNI		A	261	14	28	43	8	25	27	54	20	480
ZAREJESTROWANI		B	536	34	61	96	17	63	53	125	53	1 038
Z TEGO	PO RAZ PIERWSZY	A	31	2	4	4	1	5	4	7	3	61
		B	61	2	11	13	1	12	6	21	13	140
	PO RAZ KOLEJNY	A	230	12	24	39	7	20	23	47	17	419
		B	475	32	50	83	16	51	47	104	40	898
PO PRACACH INTERWENCYJNYCH		A	0	0	0	0	0	0	0	0	0	0
		B	0	0	0	0	0	0	0	0	0	0
PO ROBOTACH PUBLICZNYCH		A	0	0	0	0	0	0	0	0	0	0
		B	1	0	0	0	0	0	1	0	0	2
PO STAŻU		A	13	1	2	2	0	0	0	6	0	24
		B	28	1	7	7	2	3	2	13	1	64
PO ODBYCIU PRZYGOTOWANIA ZAWODOWEGO		A	0	0	0	0	0	0	0	0	0	0
		B	0	0	0	0	0	0	0	0	0	0
PO SZKOLENIU		A	0	0	0	0	0	0	0	0	0	0
		B	0	0	0	0	0	0	0	0	0	0
PO PRACACH SPOŁECZNIE UŻYTECZNYCH		A	0	0	0	0	0	1	0	0	0	1
		B	0	0	0	0	0	1	0	0	0	1
POPRZEDNIO PRACUJĄCY		A	225	13	25	37	7	22	22	49	19	419
		B	461	32	55	84	16	53	46	111	48	906
W TYM ZWOLNIENI Z PRZYCZYŃ ZAKŁADU PRACY		A	1	1	0	0	1	0	0	1	0	4
		B	5	1	1	2	1	0	1	6	1	18
DOTYCHCZAS NIE PRACUJĄCY		A	36	1	3	6	1	3	5	5	1	61
		B	75	2	6	12	1	10	7	14	5	132

Tabela nr 4a

ROZLICZENIE "NAPŁYWU" BEZROBOTNYCH W LUTYM 2018 R.

WYSZCZEGÓLNIENIE		JEDNOSTKA									RAZEM
		Piła	Białośliwie	Kaczory	Łobżenica	Miasteczko Krajńskie	Szydłowo	Ujście	Wyrzysk	Wysoka	
A) LUTY 2018 R.											
B) NARASTAJĄCO OD POCZĄTKU ROKU											
WYBRANE KATEGORIE BEZROBOTNYCH (Z OGÓŁEM)											
ZAMIESZKALI NA WSI	A	0	14	28	28	8	25	17	26	9	155
	B	0	34	61	67	17	63	29	63	33	367
OSOBY W OKRESIE 12 M-CY OD DNIA UKOŃCZENIA NAUKI	A	11	0	4	2	1	1	0	5	1	25
	B	23	0	6	4	1	2	1	8	6	51
CUDZOZIEMCY	A	0	0	0	0	0	0	0	0	0	0
	B	1	0	0	0	0	0	0	0	0	1
BEZ KWALIFIKACJI ZAWODOWYCH	A	76	1	3	9	1	9	7	13	3	122
	B	144	5	10	20	4	26	12	27	17	265
BEZ DOŚWIADCZENIA ZAWODOWEGO	A	50	3	6	12	1	4	6	10	3	95
	B	114	5	11	21	2	13	10	25	10	211
KOBIECY, KTÓRE NIE PODJEŁY ZATRUDNIENIA PO URODZENIU DZIECKA	A	30	0	4	6	1	3	3	6	3	56
	B	53	1	9	11	1	7	6	12	6	106
OSOBY W SZCZEGÓLNEJ SYTUACJI NA RYNKU PRACY (Z OGÓŁEM)											
DO 30 ROKU ŻYCIA	A	84	3	13	19	1	8	11	17	6	162
	B	182	9	27	37	6	27	19	51	27	385
W TYM DO 25 ROKU ŻYCIA	A	45	3	5	7	1	4	4	14	3	86
	B	92	8	16	15	4	16	10	35	19	215
DŁUGOTRWALE BEZROBOTNI	A	60	3	6	10	2	4	6	20	3	114
	B	118	9	14	23	4	14	11	40	7	240
POWYŻEJ 50 ROKU ŻYCIA	A	48	5	3	7	3	6	11	6	3	92
	B	95	9	6	21	4	11	15	15	7	183
KORZYSTAJĄCE ZE ŚWIADCZEŃ Z POMOCY SPOŁECZNEJ	A	13	0	0	0	1	0	2	0	0	16
	B	23	1	0	1	1	0	2	0	0	28
POSIADAJĄCE CO NAJMNIJ JEDNO DZIECKO DO 6 ROKU ŻYCIA	A	48	3	7	8	0	5	8	7	5	91
	B	98	6	13	13	1	12	11	13	8	175
POSIADAJĄCE CO NAJMNIJ JEDNO DZIECKO NIEPEŁNOSPRAWNE DO 18 ROKU ŻYCIA	A	1	0	0	0	0	0	0	0	0	1
	B	2	0	0	0	0	0	0	1	0	3
NIEPEŁNOSPRAWNI	A	28	1	2	0	2	1	4	5	0	43
	B	72	3	6	3	3	4	8	8	0	107

Tabela nr 5

ROZLICZENIE "ODPŁYWU" BEZROBOTNYCH W LUTYM 2018 ROKU

WYSZCZEGÓLNIENIE		JEDNOSTKA									RAZEM			
		Piła	Białoshiwie	Kaczory	Łobżenica	Miasteczko Krajńskie	Szydłowo	Ujście	Wyrzysk	Wysoka				
A) LUTY 2018R.														
B) NARASTAJĄCO OD POCZĄTKU ROKU														
WYŁĄCZENI Z EWIDENCJI OGÓŁEM		A	229	19	19	43	11	25	18	47	31	442		
		B	537	40	46	88	23	55	40	95	59	983		
Z TEGO Z PRZYCZYŃ														
Z TEGO Z PRZYCZYŃ	PODJĘCIA PRACY		A	87	6	7	25	0	10	6	14	8	163	
			B	216	13	13	50	4	17	14	35	11	373	
	W TYM	NIESUBSYDIOWANEJ		A	73	6	6	24	0	8	5	14	7	143
				B	191	12	11	46	4	15	12	35	10	336
	W TYM	PODJĘCIE DZIAŁALNOŚCI GOSPODARCZEJ		A	4	0	0	0	0	1	0	0	0	5
				B	8	0	0	0	0	2	1	2	0	13
	W TYM	PRACY SEZONOWEJ		A	0	0	0	0	0	0	0	0	0	0
				B	0	0	0	0	0	0	0	0	0	0
		SUBSYDIOWANEJ		A	14	0	1	1	0	2	1	0	1	20
				B	25	1	2	4	0	2	2	0	1	37
	Z TEGO	PRAC INTERWENCYJNYCH		A	0	0	0	0	0	0	0	0	0	0
				B	0	0	0	0	0	0	0	0	0	0
	Z TEGO	ROBÓT PUBLICZNYCH		A	1	0	0	0	0	0	0	0	0	1
				B	1	0	0	0	0	0	0	0	0	1
		PODJĘCIA DZIAŁALNOŚCI GOSPODARCZEJ		A	0	0	0	0	0	0	0	0	0	0
				B	0	0	0	0	0	0	0	0	0	0
		W TYM W RAMACH BONU NA ZASIEDLENIE		A	0	0	0	0	0	0	0	0	0	0
				B	0	0	0	0	0	0	0	0	0	0
		PODJĘCIA PRACY W RAMACH REFUNDACJI KOSZTÓW ZATRUDNIENIA BEZROBOTNEGO		A	5	0	1	1	0	1	0	0	0	8
				B	8	1	1	3	0	1	1	0	0	15
	INNE		A	5	0	0	0	0	1	1	0	1	8	
			B	13	0	1	1	0	1	1	0	1	18	
	ROZPOCZĘCIA SZKOLENIA		A	0	0	0	0	0	0	0	0	0	0	
			B	0	0	0	0	0	0	0	0	0	0	
	W TYM W RAMACH BONU SZKOLENIOWEGO		A	0	0	0	0	0	0	0	0	0	0	
			B	0	0	0	0	0	0	0	0	0	0	
	ROZPOCZĘCIA STAŻU		A	10	1	1	1	0	2	2	3	0	20	
			B	17	1	3	1	0	3	2	3	0	30	
	W TYM W RAMACH BONU STAŻOWEGO		A	0	0	0	0	0	0	0	0	0	0	
			B	0	0	0	0	0	0	0	0	0	0	
	ROZPOCZĘCIA PRZYGOTOWANIA ZAWODOWEGO DOROSŁYCH		A	0	0	0	0	0	0	0	0	0	0	
			B	0	0	0	0	0	0	0	0	0	0	
	ROZPOCZĘCIE PRAC SPOŁECZNIE UŻYTECZNYCH, W TYM W RAMACH PAI		A	0	0	0	0	0	0	0	0	0	0	
			B	0	0	0	0	0	0	0	0	0	0	
	ODMOWA BEZ UZASADNIONEJ PRZYCZYNY PRZYJĘCIA PROPOZYCJI ODPOWIEDNIEJ PRACY LUB INNEJ FORMY POMOCY, W TYM W RAMACH PAI		A	2	1	0	1	0	1	0	0	0	5	
			B	6	1	0	4	1	3	1	0	1	17	
	NIEPOTWIERDZENIA GOTOWOŚCI DO PRACY		A	97	6	7	15	6	9	7	24	20	191	
			B	238	17	20	29	8	26	19	45	40	442	
	DOBROWOLNEJ REZYGNACJI ZE STATUSU BEZROBOTNEGO		A	20	5	3	0	1	0	1	6	2	38	
			B	31	6	6	2	2	1	1	11	3	63	

Tabela nr 6

ROZLICZENIE "NAPŁYWU - ODPLYWU" BEZROBOTNYCH W SZCZEGÓLNEJ SYTUACJI NA RYNKU PRACY - DO 30 ROKU ŻYCIA - W MIESIĄCU LUTY 2018R.

WYSZCZEGÓLNIENIE A) LUTY 2018R. B) NARASTAJĄCO OD POCZĄTKU ROKU		JEDNOSTKA									RAZEM	
		Piła	Białosłowie	Kaczory	Łobżenica	Miasteczko Krajeńskie	Szydłowo	Ujście	Wyrzysk	Wysoka		
NAPŁYW BEZROBOTNYCH W SZCZEGÓLNEJ SYTUACJI NA RYNKU PRACY												
BEZROBOTNI ZAREJESTROWANI	A	84	3	13	19	1	8	11	17	6	162	
	B	182	9	27	37	6	27	19	51	27	385	
Z TEGO	PO RAZ PIERWSZY	A	22	0	3	2	1	3	4	7	1	43
		B	40	0	9	2	1	8	6	16	9	91
	PO RAZ KOLEJNY	A	62	3	10	17	0	5	7	10	5	119
		B	142	6	18	35	5	19	13	35	18	294
ODPLYW BEZROBOTNYCH W SZCZEGÓLNEJ SYTUACJI NA RYNKU PRACY												
WYŁĄCZENI Z EWIDENCJI OGÓŁEM	A	81	9	6	21	3	11	4	20	10	165	
	B	174	16	16	37	7	23	17	40	26	356	
Z TEGO Z PRZYCZYŃ												
Z TEGO	PODJĘCIA PRACY	A	25	3	2	9	0	3	0	2	3	47
		B	65	6	4	17	2	6	4	8	4	116
Z TEGO	NIESUBSYDIOWANEJ	A	19	3	2	9	0	1	0	2	2	38
		B	54	5	3	16	2	4	4	8	3	99
Z TEGO	W TYM	PODJĘCIE DZIAŁALNOŚCI GOSPODARCZEJ	A	2	0	0	0	0	0	0	0	2
			B	3	0	0	0	0	0	0	0	0
Z TEGO	PRACY SEZONOWEJ	A	0	0	0	0	0	0	0	0	0	0
		B	0	0	0	0	0	0	0	0	0	0
Z TEGO	SUBSYDIOWANEJ	A	6	0	0	0	0	2	0	0	1	9
		B	11	1	1	1	0	2	0	0	1	17
Z TEGO	PRAC INTERWENCYJNYCH	A	0	0	0	0	0	0	0	0	0	0
		B	0	0	0	0	0	0	0	0	0	0
Z TEGO	ROBÓT PUBLICZNYCH	A	0	0	0	0	0	0	0	0	0	0
		B	0	0	0	0	0	0	0	0	0	0
Z TEGO	PODJĘCIE DZIAŁALNOŚCI GOSPODARCZEJ	A	0	0	0	0	0	0	0	0	0	0
		B	0	0	0	0	0	0	0	0	0	0
Z TEGO	W TYM W RAMACH BONU NA ZASIEDLENIE	A	0	0	0	0	0	0	0	0	0	0
		B	0	0	0	0	0	0	0	0	0	0
Z TEGO	PODJĘCIE PRACY W RAMACH REFUNDACJI KOSZTÓW ZATRUDNIENIA	A	0	0	0	0	0	1	0	0	0	1
		B	0	1	0	0	0	1	0	0	0	2
Z TEGO	INNE	A	3	0	0	0	0	1	0	0	1	5
		B	8	0	1	1	0	1	0	0	1	12
Z TEGO	ROZPOCZĘCIA SZKOLENIA	A	0	0	0	0	0	0	0	0	0	0
		B	0	0	0	0	0	0	0	0	0	0
Z TEGO	W TYM W RAMACH BONU SZKOLENIOWEGO	A	0	0	0	0	0	0	0	0	0	0
		B	0	0	0	0	0	0	0	0	0	0
Z TEGO	ROZPOCZĘCIA STAŻU	A	7	0	0	1	0	2	2	2	0	14
		B	9	0	1	1	0	3	2	2	0	18
Z TEGO	W TYM W RAMACH BONU STAŻOWEGO	A	0	0	0	0	0	0	0	0	0	0
		B	0	0	0	0	0	0	0	0	0	0
Z TEGO	ROZPOCZĘCIA PRZYGOTOWANIA ZAWODOWEGO DOROSŁYCH	A	0	0	0	0	0	0	0	0	0	0
		B	0	0	0	0	0	0	0	0	0	0
Z TEGO	ROZPOCZĘCIE PRAC SPOŁECZNIE UŻYTECZNYCH, W TYM W RAMACH PAI	A	0	0	0	0	0	0	0	0	0	0
		B	0	0	0	0	0	0	0	0	0	0
Z TEGO	ODMOWA BEZ UZASADNIONEJ PRZYCZYNY PRZYJĘCIA PROPOZYCJI ODPOWIEDNIEJ PRACY LUB INNEJ	A	1	1	0	1	0	1	0	0	0	4
		B	3	1	0	3	0	2	1	0	1	11
Z TEGO	NIEPOTWIERDZENIA GOTOWOŚCI DO PRACY	A	39	4	1	9	2	5	2	13	6	81
		B	83	8	8	15	4	12	10	24	18	182
Z TEGO	DOBROWOLNEJ REZYGNACJI ZE STATUSU BEZROBOTNEGO	A	8	1	2	0	0	0	0	3	1	15
		B	13	1	2	0	0	0	0	6	1	23

**ROZLICZENIE "NAPŁYWU - ODPLYWU" BEZROBOTNYCH W SZCZEGÓLNEJ SYTUACJI
NA RYNKU PRACY - W TYM DO 25 ROKU ŻYCIA - W MIESIĄCU LUTY 2018R.**

WYSZCZEGÓLNIENIE		JEDNOSTKA									RAZEM	
		Piła	Białośliwie	Kaczory	Łobżenica	Miasteczko Krajeńskie	Szydłowo	Ujście	Wyrzysk	Wysoka		
A) LUTY 2018R. B) NARASTAJĄCO OD POCZĄTKU ROKU												
NAPŁYW BEZROBOTNYCH W SZCZEGÓLNEJ SYTUACJI NA RYNKU PRACY												
Z TEGO	BEZROBOTNI ZAREJESTROWANI	A	45	3	5	7	1	4	4	14	3	86
		B	92	8	16	15	4	16	10	35	19	215
	PO RAZ PIERWSZY	A	19	0	2	2	1	3	1	7	1	36
		B	32	0	8	2	1	7	3	15	9	77
	PO RAZ KOLEJNY	A	26	3	3	5	0	1	3	7	2	50
		B	60	8	8	13	3	9	7	20	10	138
ODPLYW BEZROBOTNYCH W SZCZEGÓLNEJ SYTUACJI NA RYNKU PRACY												
WYŁĄCZENI Z EWIDENCJI OGÓŁEM		A	41	9	2	12	2	9	2	9	8	94
		B	81	14	9	21	3	17	11	22	17	195
Z TEGO Z PRZYCZYŃ												
Z TEGO Z PRZYCZYŃ	PODJĘCIA PRACY	A	10	3	0	3	0	3	0	2	2	23
		B	27	5	2	8	0	5	3	5	3	58
	NIESUBSYDIOWANEJ	A	8	3	0	3	0	1	0	2	1	18
		B	22	4	1	8	0	3	3	5	2	48
	W TYM W TYM PRACY SEZONOWEJ	A	0	0	0	0	0	0	0	0	0	0
		B	0	0	0	0	0	0	0	0	0	0
	SUBSYDIOWANEJ	A	0	0	0	0	0	0	0	0	0	0
		B	0	0	0	0	0	0	0	0	0	0
	PRAC INTERWENCYJNYCH	A	0	0	0	0	0	0	0	0	0	0
		B	0	0	0	0	0	0	0	0	0	0
	ROBÓT PUBLICZNYCH	A	0	0	0	0	0	0	0	0	0	0
		B	0	0	0	0	0	0	0	0	0	0
	PODJĘCIA DZIAŁALNOŚCI GOSPODARCZEJ	A	0	0	0	0	0	0	0	0	0	0
		B	0	0	0	0	0	0	0	0	0	0
	W TYM W RAMACH BONU NA ZASIEDLENIE	A	0	0	0	0	0	0	0	0	0	0
		B	0	0	0	0	0	0	0	0	0	0
	PODJĘCIA PRACY W RAMACH REFUNDACJI KOSZTÓW ZATRUDNIENIA BEZROBOTNEGO	A	0	0	0	0	0	1	0	0	0	1
		B	0	1	0	0	0	1	0	0	0	2
	INNE	A	2	0	0	0	0	1	0	0	1	4
		B	5	0	1	0	0	1	0	0	1	8
	ROZPOCZĘCIA SZKOLENIA	A	0	0	0	0	0	0	0	0	0	0
		B	0	0	0	0	0	0	0	0	0	0
	W TYM W RAMACH BONU SZKOLENIOWEGO	A	0	0	0	0	0	0	0	0	0	0
		B	0	0	0	0	0	0	0	0	0	0
	ROZPOCZĘCIA STAŻU	A	5	0	0	0	0	2	1	1	0	9
		B	6	0	1	0	0	3	1	1	0	12
	W TYM W RAMACH BONU STAŻOWEGO	A	0	0	0	0	0	0	0	0	0	0
B		0	0	0	0	0	0	0	0	0	0	
ROZPOCZĘCIA PRZYGOTOWANIA ZAWODOWEGO DOROSŁYCH	A	0	0	0	0	0	0	0	0	0	0	
	B	0	0	0	0	0	0	0	0	0	0	
ROZPOCZĘCIE PRAC SPOŁECZNIE UŻYTECZNYCH, W TYM W RAMACH PAI	A	0	0	0	0	0	0	0	0	0	0	
	B	0	0	0	0	0	0	0	0	0	0	
ODMOWA BEZ UZASADNIONEJ PRZYCZYNY PRZYJĘCIA PROPOZYCJI ODPOWIEDNIEJ PRACY LUB INNEJ FORMY POMOCY, W TYM W RAMACH PAI	A	1	1	0	1	0	1	0	0	0	4	
	B	2	1	0	1	0	1	1	0	0	7	
NIEPOTWIERDZENIA GOTOWOŚCI DO PRACY	A	18	4	0	7	2	3	1	4	6	45	
	B	37	7	4	11	3	7	6	13	13	101	
DOBROWOLNEJ REZYGNACJI ZE STATUSU BEZROBOTNEGO	A	6	1	2	0	0	0	0	2	0	11	
	B	8	1	2	0	0	0	0	3	0	14	

Tabela nr 6b

ROZLICZENIE "NAPŁYWU - ODPŁYWU" BEZROBOTNYCH W SZCZEGÓLNEJ SYTUACJI NA RYNKU PRACY - POWYŻEJ 50 ROKU ŻYCIA - W MIESIĄCU LUTY 2018R.

WYSZCZEGÓLNIENIE		JEDNOSTKA									RAZEM	
		Piła	Białostowie	Kaczory	Łobżenica	Miasteczko Krajeńskie	Szydłowo	Ujście	Wyrzysk	Wysoka		
A) LUTY 2018R.												
B) NARASTAJĄCO OD POCZĄTKU ROKU												
NAPŁYW BEZROBOTNYCH W SZCZEGÓLNEJ SYTUACJI NA RYNKU PRACY												
Z TEGO	BEZROBOTNI ZAREJESTROWANI	A	48	5	3	7	3	6	11	6	3	92
		B	95	9	6	21	4	11	15	15	7	183
	PO RAZ PIERWSZY	A	3	1	0	1	0	2	0	0	1	8
		B	7	1	0	6	0	2	0	2	1	19
	PO RAZ KOLEJNY	A	45	4	3	6	3	4	11	6	2	84
		B	88	8	6	15	4	9	15	13	6	164
ODPŁYW BEZROBOTNYCH W SZCZEGÓLNEJ SYTUACJI NA RYNKU PRACY												
WYŁĄCZENI Z EWIDENCJI OGÓŁEM	A	52	2	1	8	2	4	7	4	1	81	
	B	119	7	7	18	5	9	13	11	7	196	
Z TEGO Z PRZYCZYŃ												
Z TEGO	PODJĘCIA PRACY	A	16	0	0	7	0	1	3	2	0	29
		B	47	0	2	13	1	2	5	4	1	75
Z TEGO	NIESUBSYDIOWANEJ	A	12	0	0	7	0	1	2	2	0	24
		B	41	0	2	12	1	2	3	4	1	66
Z TEGO	W TYM	PODJĘCIE DZIAŁALNOŚCI GOSPODARCZEJ	A	0	0	0	0	0	0	0	0	0
		B	1	0	0	0	0	1	0	0	0	2
Z TEGO	PRACY SEZONOWEJ	A	0	0	0	0	0	0	0	0	0	0
		B	0	0	0	0	0	0	0	0	0	0
Z TEGO	SUBSYDIOWANEJ	A	4	0	0	0	0	0	1	0	0	5
		B	6	0	0	1	0	0	2	0	0	9
Z TEGO	PRAC INTERWENCYJNYCH	A	0	0	0	0	0	0	0	0	0	0
		B	0	0	0	0	0	0	0	0	0	0
Z TEGO	ROBÓT PUBLICZNYCH	A	1	0	0	0	0	0	0	0	0	1
		B	1	0	0	0	0	0	0	0	0	1
Z TEGO	PODJĘCIE DZIAŁALNOŚCI GOSPODARCZEJ	A	0	0	0	0	0	0	0	0	0	0
		B	0	0	0	0	0	0	0	0	0	0
Z TEGO	W TYM W RAMACH BONU NA ZASIEDLENIE	A	0	0	0	0	0	0	0	0	0	0
		B	0	0	0	0	0	0	0	0	0	0
Z TEGO	PODJĘCIE PRACY W RAMACH REFUNDACJI KOSZTÓW ZATRUDNIENIA BEZROBOTNEGO	A	2	0	0	0	0	0	0	0	0	2
		B	3	0	0	1	0	0	1	0	0	5
Z TEGO	INNE	A	1	0	0	0	0	0	1	0	0	2
		B	2	0	0	0	0	0	1	0	0	3
Z TEGO	ROZPOCZĘCIA SZKOLENIA	A	0	0	0	0	0	0	0	0	0	0
		B	0	0	0	0	0	0	0	0	0	0
Z TEGO	W TYM W RAMACH BONU SZKOLENIOWEGO	A	0	0	0	0	0	0	0	0	0	0
		B	0	0	0	0	0	0	0	0	0	0
Z TEGO	ROZPOCZĘCIA STAŻU	A	2	0	0	0	0	0	0	0	0	2
		B	3	0	0	0	0	0	0	0	0	3
Z TEGO	W TYM W RAMACH BONU STAŻOWEGO	A	0	0	0	0	0	0	0	0	0	0
		B	0	0	0	0	0	0	0	0	0	0
Z TEGO	ROZPOCZĘCIA PRZYGOTOWANIA ZAWODOWEGO DOROSŁYCH	A	0	0	0	0	0	0	0	0	0	0
		B	0	0	0	0	0	0	0	0	0	0
Z TEGO	ROZPOCZĘCIE PRAC SPOŁECZNIE UŻYTECZNYCH, W TYM W RAMACH PAI	A	0	0	0	0	0	0	0	0	0	0
		B	0	0	0	0	0	0	0	0	0	0
Z TEGO	ODMOWA BEZ UZASADNIONEJ PRZYCZYNY PRZYJĘCIA PROPOZYCJI ODPOWIEDNIEJ PRACY LUB INNEJ FORMY POMOCY, W TYM W RAMACH PAI	A	0	0	0	0	0	0	0	0	0	0
		B	0	0	0	0	0	0	0	0	0	0
Z TEGO	NIEPOTWIERDZENIA GOTOWOŚCI DO PRACY	A	25	1	1	1	1	2	1	2	1	35
		B	51	4	1	3	1	6	4	6	5	81
Z TEGO	DOBROWOLNEJ REZYGNACJI ZE STATUSU BEZROBOTNEGO	A	3	1	0	0	0	0	1	0	0	5
		B	4	1	2	2	0	0	1	1	1	12

ROZLICZENIE "NAPŁYWU - ODPŁYWU" BEZROBOTNYCH W SZCZEGÓLNEJ SYTUACJI NA RYNKU PRACY - DŁUGOTRWALE BEZROBOTNI - W MIESIĄCU LUTY 2018R.

WYSZCZEGÓLNIENIE		JEDNOSTKA									RAZEM	
		Piła	Białośliwie	Kaczory	Łobżenica	Miasteczko Krajeńskie	Szydłowo	Ujście	Wyrzysk	Wysoka		
A) LUTY 2018R. B) NARASTAJĄCO OD POCZĄTKU ROKU												
NAPŁYW BEZROBOTNYCH W SZCZEGÓLNEJ SYTUACJI NA RYNKU PRACY												
BEZROBOTNI ZAREJESTROWANI		A	60	3	6	10	2	4	6	20	3	114
		B	118	9	14	23	4	14	11	40	7	240
Z TEGO	PO RAZ PIERWSZY	A	0	0	0	0	0	0	0	0	0	0
		B	0	0	0	0	0	0	0	0	0	0
	PO RAZ KOLEJNY	A	60	3	6	10	2	4	6	20	3	114
		B	118	9	14	23	4	14	11	40	7	240
ODPŁYW BEZROBOTNYCH W SZCZEGÓLNEJ SYTUACJI NA RYNKU PRACY												
WYŁĄCZENI Z EWIDENCJI OGÓLEM		A	46	5	5	10	4	4	3	12	9	98
		B	107	11	13	25	9	10	4	25	12	216
Z TEGO Z PRZYCZYŃ												
Z TEGO Z PRZYCZYŃ	PODJĘCIA PRACY	A	14	1	0	5	0	1	0	6	1	28
		B	36	1	3	13	1	4	1	11	1	71
	NIESUBSYDIOWANEJ	A	13	1	0	5	0	1	0	6	1	27
		B	33	1	3	11	1	4	1	11	1	66
	W TYM W TYM	PODJĘCIA DZIAŁALNOŚCI GOSPODARCZEJ	A	0	0	0	0	0	0	0	0	0
		B	1	0	0	0	0	1	0	1	0	3
	PRACY SEZONOWEJ	A	0	0	0	0	0	0	0	0	0	0
		B	0	0	0	0	0	0	0	0	0	0
	SUBSYDIOWANEJ	A	1	0	0	0	0	0	0	0	0	1
		B	3	0	0	2	0	0	0	0	0	5
	PRAC INTERWENCYJNYCH	A	0	0	0	0	0	0	0	0	0	0
		B	0	0	0	0	0	0	0	0	0	0
	ROBÓT PUBLICZNYCH	A	1	0	0	0	0	0	0	0	0	1
		B	1	0	0	0	0	0	0	0	0	1
	PODJĘCIA DZIAŁALNOŚCI GOSPODARCZEJ	A	0	0	0	0	0	0	0	0	0	0
		B	0	0	0	0	0	0	0	0	0	0
	W TYM W RAMACH BONU NA ZASIEDLENIE	A	0	0	0	0	0	0	0	0	0	0
		B	0	0	0	0	0	0	0	0	0	0
	PODJĘCIA PRACY W RAMACH REFUNDACJI KOSZTÓW ZATRUDNIENIA BEZROBOTNEGO	A	0	0	0	0	0	0	0	0	0	0
		B	1	0	0	2	0	0	0	0	0	3
	INNE	A	0	0	0	0	0	0	0	0	0	0
		B	1	0	0	0	0	0	0	0	0	1
	ROZPOCZĘCIA SZKOLENIA	A	0	0	0	0	0	0	0	0	0	0
		B	0	0	0	0	0	0	0	0	0	0
	W TYM W RAMACH BONU SZKOLENIOWEGO	A	0	0	0	0	0	0	0	0	0	0
		B	0	0	0	0	0	0	0	0	0	0
	ROZPOCZĘCIA STAŻU	A	2	1	0	0	0	0	0	1	0	4
B		4	1	0	0	0	0	0	1	0	6	
W TYM W RAMACH BONU STAŻOWEGO	A	0	0	0	0	0	0	0	0	0	0	
	B	0	0	0	0	0	0	0	0	0	0	
ROZPOCZĘCIA PRZYGOTOWANIA ZAWODOWEGO DOROSŁYCH	A	0	0	0	0	0	0	0	0	0	0	
	B	0	0	0	0	0	0	0	0	0	0	
ROZPOCZĘCIE PRAC SPOŁECZNIE UŻYTECZNYCH, W TYM W RAMACH PAI	A	0	0	0	0	0	0	0	0	0	0	
	B	0	0	0	0	0	0	0	0	0	0	
ODMOWA BEZ UZASADNIONEJ PRZYCZYNY PRZYJĘCIA PROPOZYCJI ODPOWIEDNIEJ PRACY LUB INNEJ FORMY POMOCY, W TYM W RAMACH PAI	A	0	0	0	0	0	0	0	0	0	0	
	B	3	0	0	0	0	0	0	0	0	3	
NIEPOTWIERDZENIA GOTOWOŚCI DO PRACY	A	26	1	3	5	1	2	2	1	7	48	
	B	51	5	5	11	1	4	2	5	8	92	
DOBROWOLNEJ REZYGNACJI ZE STATUSU BEZROBOTNEGO	A	1	2	2	0	1	0	1	4	0	11	
	B	3	3	4	0	2	0	1	8	1	22	

Tabela nr 7

WOLNE MIEJSCA PRACY I MIEJSCA AKTYWIZACJI ZAWODOWEJ

Wyszczególnienie		Zgłoszone w miesiącu sprawozdawczym				W końcu miesiąca sprawozdawczego			
		razem	z rubr. 1 dotyczące pracy			razem	w tym niewykorzystane dłużej niż 1 miesiąc		
			subsydiowanej	z sektora publicznego	sezonowej				
		1	grudnia 2017 r.	3	4	5	6		
OGÓŁEM		01	248	98	46	85	195	42	
z ogółem	zatrudnienie lub inna praca zarobkowa	02	177	27	13	85	140	42	
	miejsca aktywizacji zawodowej	03	71	71	33	X	55	0	
	z tego	staże	04	50	50	12	X	34	0
		przygotowanie zawodowe dorośli	05	0	0	0	X	0	0
		prace społecznie użyteczne	06	21	21	21	X	21	0
	dla niepełnosprawnych	07	19	2	0	2	12	1	
	dla osób w okresie do 12 miesięcy od dnia ukończenia nauki	08	4	4	3	0	0	0	

Tabela nr 8

ZGŁOSZENIA ZWOLNIEŃ I ZWOLNIENIA GRUPOWE, ZWOLNIENIA MONITOROWANE*

WYSZCZEGÓLNIENIE <i>na koniec m-ca sprawozdawczego</i>		W MIESIĄCU				NA KONIEC MIESIĄCA			
		Z SEKTORA PUBLICZNEGO		Z SEKTORA PRYWATNEGO		Z SEKTORA PUBLICZNEGO		Z SEKTORA PRYWATNEGO	
		ZAKŁADY	OSOBY	ZAKŁADY	OSOBY	ZAKŁADY	OSOBY	ZAKŁADY	OSOBY
		1	2	3	4	5	6	7	8
zgłoszenia zwolnień grupowych	1	0	0	0	0	0	0	0	0
zwolnienia grupowe	2	0	0	0	0	X	x	X	X
zwolnienia monitorowane	3	0	0	0	0	X	X	X	X

* ujmuje się wyłącznie zgłoszenia dot. zwolnień pracowników zameldowanych na terenie powiatu piłskiego

Tabela 9

Bezrobotni według czasu pozostawania bez pracy, wieku, poziomu wykształcenia i stażu pracy

Stan w końcu: lutego 2018 r.

1. Bezrobotni ogółem

Wyszczególnienie		Liczba bezrobotnych razem	z tego według czasu pozostawania bez pracy						Liczba bezrobotnych kobiet razem	z tego według czasu pozostawania bez pracy						
			w miesiącach							w miesiącach						
			do 1	1-3	3-6	6-12	12-24	pow. 24		do 1	1-3	3-6	6-12	12-24	pow. 24	
		1	2	3	4	5	6	7	8	9	10	11	1	13	14	
Czas pozostawania bez pracy	w miesiącach	do 1	01	472	472					227	227					
		1-3	02	541		541				263		263				
		3-6	03	505			505			295			295			
		6-12	04	414				414		263				263		
		12-24	05	448					448	339					339	
		pow. 24	06	504						504	329					
Wiek	18-24	07	385	86	94	70	43	57	35	278	44	53	53	38	55	35
	25-34	08	783	149	145	119	116	142	112	590	79	83	88	101	132	107
	35-44	09	628	105	123	99	86	89	126	391	52	62	51	61	75	90
	45-54	10	524	78	105	101	73	68	99	261	29	46	57	32	40	57
	55-59	11	365	41	46	77	65	62	74	196	23	19	46	31	37	40
	60 lat i więcej	12	199	13	28	39	31	30	58							
Wykształcenie	wyższe	13	321	55	57	78	56	41	34	216	32	36	52	37	35	24
	policealne i średnie zawodowe	14	691	98	144	127	98	106	118	484	59	91	94	73	85	82
	średnie ogólnokształcące	15	224	59	32	33	30	33	37	176	39	18	24	27	33	35
	zasadnicze zawodowe	16	819	126	169	136	127	119	142	399	43	64	57	73	80	82
	gimnazjalne i poniżej	17	829	134	139	131	103	149	173	441	54	54	68	53	106	106
Staż pracy ogółem	do 1 roku	18	453	89	83	72	56	87	66	329	48	51	53	46	81	50
	1-5	19	652	103	134	110	85	109	111	435	47	63	81	70	88	86
	5-10	20	430	86	81	67	72	56	68	275	44	39	41	55	46	50
	10-20	21	529	71	116	104	76	65	97	257	26	53	44	41	45	48
	20-30	22	306	40	49	57	61	42	57	111	18	13	22	20	19	19
	30 i więcej	23	145	16	20	35	23	23	28	47	8	7	16	3	5	8
	bez stażu	24	369	67	58	60	41	66	77	262	36	37	38	28	55	68
Ogółem	25	2884	472	541	505	414	448	504	1716	227	263	295	263	339	329	