

POWIATOWY URZĄD PRACY W PIŁE

BIULETYN INFORMACYJNY

ZA KWIECIEŃ 2018 R.

PIŁA, MAJ 2018 R.

Dane statystyczne zawarte w niniejszej informacji zamieszczone są na stronie internetowej:

<http://pila.praca.gov.pl>

1. Zmiany w stanie i strukturze bezrobocia

W Powiatowym Urzędzie Pracy w Pile na koniec kwietnia 2018 roku zarejestrowanych było 2.652 osoby bezrobotne, w tym 1.635 kobiet. W porównaniu z poprzednim miesiącem bezrobocie w powiecie pilskim spadło o 93 osoby, tj. o 3,4%, natomiast w odniesieniu do końca kwietnia 2017 r. było niższe o 928 osób, tj. o 25,9%.

W stosunku do marca 2018 r., nastąpił spadek liczby osób bezrobotnych w 8 jednostkach administracyjnych powiatu, tj.:

1. mig. Ujście – o 21 osób, tj. o 15,7%,
2. gm. Szydłowo – o 17 osób, tj. o 8,8%,
3. gm. Miasteczko Krajeńskie – o 3 osoby, tj. o 5,2%,
4. gm. Białośliwie – o 5 osób, tj. o 4,9%,
5. mig. Łobżenica – o 10 osób, tj. o 4,7%,
6. mig. Wyrzysk – o 13 osób, tj. o 3,8%,
7. m. Piła – o 38 osób, tj. o 2,6%.

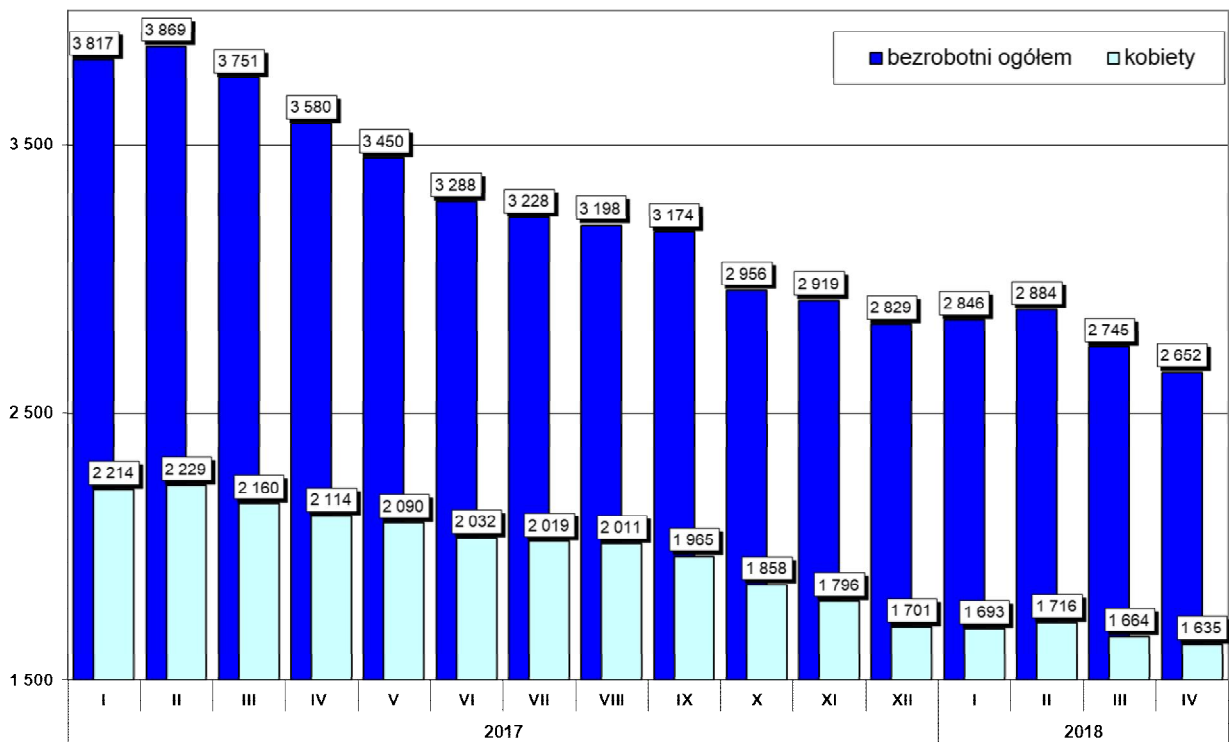
W 2 jednostkach administracyjnych nastąpił wzrost osób bezrobotnych, tj.

1. mig. Wysoka – o 8 osób, tj. o 5,8%,
2. gm. Kaczory – o 6 osób, tj. o 4,7%.

W poniższej tabeli przedstawiono zmianę liczby osób bezrobotnych oraz jej dynamikę w stosunku do poprzedniego miesiąca i analogicznego miesiąca w poprzednim roku.

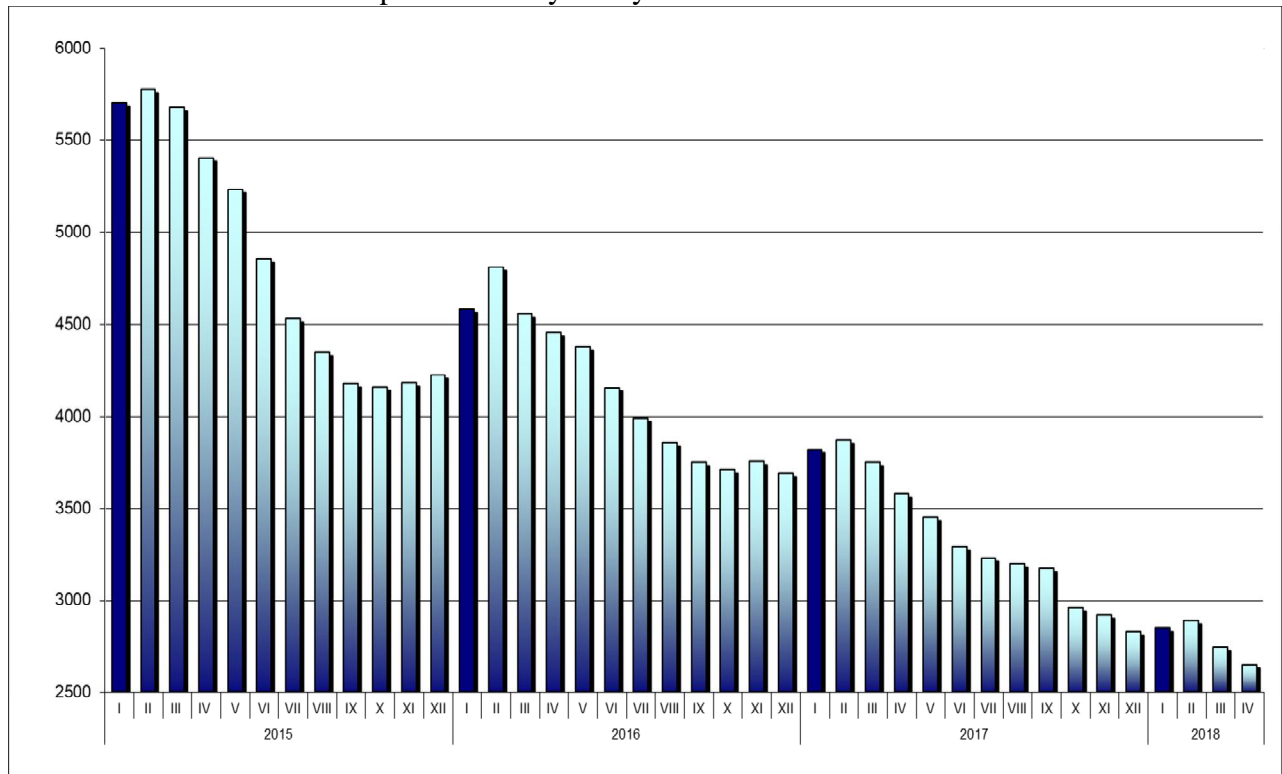
Jednostka	Liczba zarejestrowanych osób bezrobotnych			Różnica			
	30.04.2018r.	31.03.2018r.	30.04.2018r.	30.04.2018 r. / 31.03.2018 r.		30.04.2018 r. / 30.04.2017 r.	
				w liczbach	dynamika	w liczbach	dynamika
miasto Piła	1396	1434	1827	-38	97,4	-431	76,4
gmina Białośliwie	98	103	148	-5	95,1	-50	66,2
gmina Kaczory	135	129	179	6	104,7	-44	75,4
miasto i gmina Łobżenica	205	215	294	-10	95,3	-89	69,7
gmina Miasteczko Krajeńskie	55	58	73	-3	94,8	-18	75,3
gmina Szydłowo	176	193	255	-17	91,2	-79	69,0
miasto i gmina Ujście	113	134	171	-21	84,3	-58	66,1
miasto i gmina Wyrzysk	329	342	457	-13	96,2	-128	72,0
miasto i gmina Wysoka	145	137	176	8	105,8	-31	82,4
RAZEM powiat pilski	2652	2745	3580	-93	96,6	-928	74,1

Zmiany w poziomie bezrobocia zostały przedstawione na wykresie poniżej.



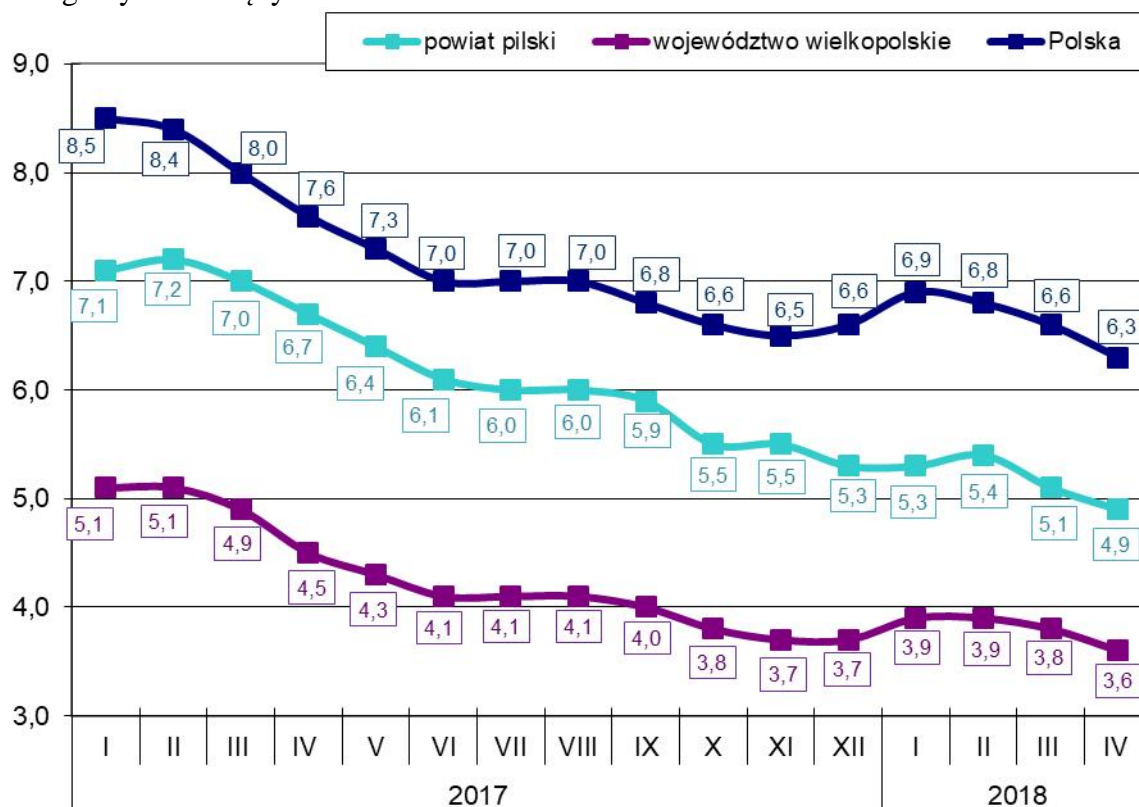
Wykres 1. Liczba zarejestrowanych osób bezrobotnych w powiecie pilskim (stan na koniec miesiąca)

Natomiast poziom bezrobocia w powiecie pilskim w okresie od stycznia 2015 roku do kwietnia 2018 roku został przedstawiony na wykresie 2.



Wykres 2. Poziom bezrobocia w powiecie pilskim w okresie od stycznia 2015 roku do kwietnia 2018 roku.

Stopa bezrobocia na koniec kwietnia 2018r. wyniosła w powiecie pilskim 4,9%, w województwie wielkopolskim 3,6% i w kraju 6,3%. Na wykresie poniżej przedstawiono stopę bezrobocia w powiecie pilskim, województwie wielkopolskim oraz w kraju na koniec poszczególnych miesięcy.



Wykres 3. Stopa bezrobocia w powiecie pilskim, województwie wielkopolskim i w kraju.

Stopa bezrobocia na koniec kwietnia 2018r. w porównaniu z końcem marca 2018r. spadła o 0,2 punktu procentowego w powiecie pilskim. W kraju stopa bezrobocia spadła o 0,3 punktu procentowego, natomiast w województwie wielkopolskim spadła o 0,2 punktu procentowego.

Wskaźnik bezrobocia rejestrowanego na koniec kwietnia br. w powiecie pilskim ukształtował się na poziomie 3,1% (wg liczby bezrobotnych na koniec kwietnia 2018 roku i liczby ludności w wieku produkcyjnym wg stanu na koniec grudnia 2016 r. - najbardziej aktualne dane statystyczne). Ponadto w jednostkach administracyjnych powiatu pilskiego wskaźnik bezrobocia rejestrowanego wyniósł:

1. mig. Wyrzysk – 3,7%,
2. mig. Łobżenica – 3,4%,
3. mig. Wysoka – 3,4%,
4. gm. Białośliwie – 3,1%,
5. m. Piła – 3,1%,
6. gm. Szydłowo – 3,0%,
7. gm. Miasteczko Krajeńskie – 2,7%,
8. gm. Kaczory – 2,6%,
9. mig. Ujście – 2,2%.

W populacji osób bezrobotnych przeważały kobiety – ich liczba na koniec kwietnia 2018r. wyniosła 1.635 osób, tj. 61,7% ogółu. W porównaniu z końcem kwietnia 2017 roku, liczba kobiet była niższa o 479 tj. o 22,7%.

Najniższy odsetek bezrobotnych kobiet odnotowany został w mieście i gminie Ujście – 55,8% oraz w mieście Pila – 58,7%. Najwyższy odsetek bezrobotnych kobiet zanotowano w gminie Białośliwie – 70,4%, w gminie Łobżenica – 70,2%. W pozostałych gminach powiatu udział bezrobotnych kobiet do ogółu bezrobotnych wyniósł w gminie Szydłowo – 65,3%, w mieście i gminie Wyrzysk – 64,4%, w mieście i gminie Wysoka – 64,1%, w gminie Kaczory – 63,7%, oraz w gminie Miasteczko Krajeńskie – 61,8%.

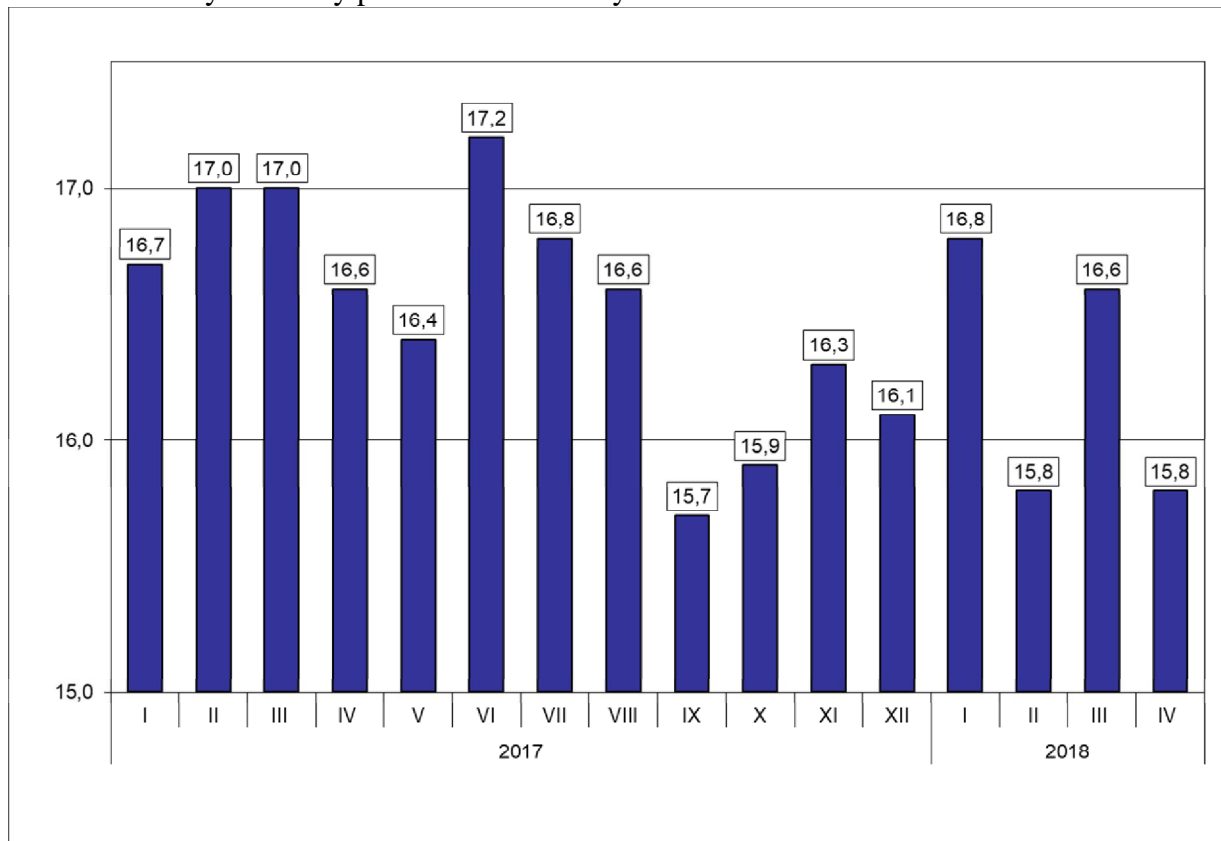
W poszczególnych jednostkach administracyjnych powiatu liczba kobiet, które po urodzeniu dziecka nie podjęły zatrudnienia przedstawiała się następująco:

Lp.	Gmina	Liczba kobiet zarejestrowanych na koniec 30.04.2018 r.	Liczba kobiet, które nie podjęły zatrudnienia po urodzeniu dziecka na koniec 30.04.2018 r.	% udział kobiet, które nie podjęły zatrudnienia (...) do zarejestrowanych kobiet
1.	Piła	819	251	30,6
2.	Białośliwie	69	17	24,6
3.	Kaczory	86	33	38,4
4.	Łobżenica	144	57	39,6
5.	Miasteczko Krajeńskie	34	15	44,1
6.	Szydłowo	115	56	48,7
7.	Ujście	63	25	39,7
8.	Wyrzysk	212	68	32,1
9.	Wysoka	93	30	32,3
	Ogółem	1635	552	33,8

Na koniec kwietnia 2018r. zarejestrowane były 552 kobiety, które po urodzeniu dziecka nie podjęły zatrudnienia, tj. 33,8% ogółu zarejestrowanych kobiet.

Na koniec kwietnia 2018 r. prawo do zasiłku dla bezrobotnych posiadało 419 osób, tj. 15,8% zarejestrowanych. W porównaniu do poprzedniego miesiąca wskaźnik ten spadł o 0,8 punktu procentowego, natomiast w odniesieniu do końca kwietnia 2017 r. był również niższy o 0,8 punktu procentowego.

Zmiany wysokości udziału osób z prawem do zasiłku w ogólnej liczbie zarejestrowanych osób bezrobotnych zostały przedstawione na wykresie 4.



Wykres 4. Udział osób z prawem do zasiłku w ogólnej liczbie zarejestrowanych osób bezrobotnych na koniec miesiąca.

W okresie analizowanego miesiąca w Powiatowym Urzędzie Pracy w Pile zarejestrowało się 413 osób, w tym 233 kobiet. W porównaniu z kwietniem 2017r. „napływ” do bezrobocia był niższy o 109 osób, tj. o 20,9%.

Szczegółowe informacje dotyczące osób nowo zarejestrowanych z podziałem na poszczególne gminy powiatu pilskiego zostały przedstawione w załączonej tabeli 4 i 4a.

Spośród osób nowo zarejestrowanych 369 pracowało zawodowo przed nabyciem statusu bezrobotnego – stanowili oni 89,3% „napływu” do bezrobocia. Porównując z analogicznym okresem 2017 roku, udział osób poprzednio pracujących wśród nowo zarejestrowanych był wyższy o 4,8 punktu procentowego.

Udział podstawowych grup bezrobotnych wśród osób nowo zarejestrowanych oraz wśród ogólnej liczby osób bezrobotnych na koniec kwietnia 2018 r. przedstawiał się następująco:

Podstawowe grupy osób bezrobotnych	Udział wśród osób nowo zarejestrowanych w kwietniu 2018r. (%)	Udział wśród ogółu zarejestrowanych na koniec kwietnia 2018r. (%)
Kobiety	56,4	61,7
osoby poprzednio pracujące	89,3	87,6
– w tym zwolnione z przyczyn dot. zakładu pracy	0,8	2,4
osoby z prawem do zasiłku	16,9	15,8
osoby zamieszkałe na wsi	35,4	36,4
osoby w okresie do 12 miesięcy od dnia ukończenia nauki	7,0	1,6
bez kwalifikacji zawodowych	25,4	26,8
bez doświadczenia zawodowego	20,6	19,7

Dokładne informacje o poszczególnych kategoriach zarejestrowanych osób – podane w liczbach bezwzględnych – przedstawiają załączone tabele nr 1, 2 i 3.

Wśród osób, które zarejestrowały się w Urzędzie w kwietniu 2018r., 61 zarejestrowało się po raz pierwszy, a 352 po raz kolejny, co stanowiło odpowiednio: 14,8% i 85,2% spośród ogółu osób nowo zarejestrowanych. W analogicznym okresie 2017 roku wskaźniki te wyniosły odpowiednio: 13,6% oraz 86,4%. Ponadto 35,4% (146 osób) nowych rejestracji stanowili mieszkańcy wsi – o 4,4 punktu procentowego więcej aniżeli w 2017 roku.

Udziały osób bezrobotnych będących w szczególnej sytuacji na rynku pracy w ogólnej liczbie zarejestrowanych osób bezrobotnych oraz wśród osób nowo zarejestrowanych przedstawiono w tabeli poniżej.

Wyszczególnienie	Udział wśród osób nowo zarejestrowanych w kwietniu 2018r. (%)	Udział wśród ogółu zarejestrowanych na koniec kwietnia 2018r. (%)
do 30. roku życia	33,7	25,7
do 25. roku życia	15,3	12,3
długotrwale bezrobotne	21,3	45,7
powyżej 50. roku życia	19,1	29,1
korzystające ze świadczeń z pomocy społecznej	5,1	2,7
posiadające co najmniej jedno dziecko do 6 roku życia	17,9	24,3
posiadające co najmniej jedno dziecko niepełnosprawne do 18 roku życia	0,7	0,3
niepełnosprawni	9,7	11,5

Spośród osób zarejestrowanych na koniec kwietnia 2018r. profil pomocy ustalony był dla 2.545 osób bezrobotnych. Najwięcej było osób z ustalonym II profilem – 1.401 osób, tj. 55,0% sprofilowanych. III profil pomocy ustalony był dla 1.048 osób, tj. 41,2%, natomiast I profil pomocy ustalony miało jedynie 96 osób, tj. 3,8%.

Liczba bezrobotnych z ustalonym profilem pomocy w miesiącu sprawozdawczym i na koniec marca 2018r. przedstawia tabela poniżej:

Wyszczególnienie		Liczba wywiadów zakończonych ustaleniem profilu pomocy		Liczba bezrobotnych z ustalonym profilem pomocy	
		w okresie sprawozdawczym		w końcu miesiąca sprawozdawczego	
		razem	kobiety	razem	kobiety
Ogółem		438	246	2545	1587
z tego	profil I	23	10	96	51
	profil II	372	205	1401	799
	profil III	43	31	1048	737

W kwietniu 2018r. z ewidencji bezrobotnych Powiatowego Urzędu Pracy w Pile wyłączono 506 osób (w tym 262 kobiety) – o 187 osób, tj. o 27,0% mniej aniżeli w kwietniu 2017 r. Najwięcej osób bezrobotnych wyłączono w mieście Pile – 268 osób. W pozostałych jednostkach administracyjnych powiatu wyłączono w: Wyrzysku – 56 osób, Łobżenicy – 38 osób, Ujściu – 37 osób, Szydłowie – 35 osób, Białośliwiu – 23 osoby, Wysokiej – 21 osób, Kaczorach – 16 osób i Miasteczku Krajeńskim – 12 osób.

Szczegółowe informacje dotyczące osób wyłączonych z ewidencji Powiatowego Urzędu Pracy w Pile, w podziale na gminy, przedstawiono w załączonej tabeli nr 5, natomiast rozliczenie „napływu” i „odpływu” osób do 30. roku życia, w tym do 25. roku życia, powyżej 50. roku życia oraz osób długotrwale bezrobotnych, w podziale na gminy, przedstawiają tabele nr 6, 6a, 6b i 6c.

Szczegółowe informacje dotyczące „napływu” i „odpływu” na terenie poszczególnych gmin powiatu pilskiego w kwietniu 2018 r. przedstawia poniższa tabela.

Lp.	Gmina	Napływ			Odpływ		
		Liczba osób bezrobotnych ogółem	w tym kobiet	% udział	Liczba osób bezrobotnych ogółem	w tym kobiet	% udział
1.	Piła	230	124	53,9	268	148	55,2
2.	Białośliwie	18	9	50,0	23	16	69,6
3.	Kaczory	22	12	54,5	16	9	56,3
4.	Łobżenica	28	16	57,1	38	16	42,1
5.	Miasteczko Krajeńskie	9	7	77,8	12	6	50,0
6.	Szydłowo	18	9	50,0	35	18	51,4
7.	Ujście	16	10	62,5	37	11	29,7
8.	Wyrzysk	43	29	67,4	56	29	51,8
9.	Wysoka	29	17	58,6	21	9	42,9
	Powiat pilski	413	233	56,4	506	262	51,8

Spośród ogółu wyłączonych, najwięcej osób, bo 192 (37,9%) wyrejestrowano z powodu podjęcia pracy, z czego:

- pracy niesubsydiowanej – 165 osób, tj. 32,6% ogółu wyłączonych,
- pracy subsydiowanej – 27 osób, tj. 5,3% ogółu wyłączonych.

Pozostałe 314 osób (62,1%) wyłączono, z powodu:

- rozpoczęcia szkolenia – 1 osoba, tj. 0,2%,
w tym w ramach bonu szkoleniowego – 1 osoba, tj. 100%,
- rozpoczęcia stażu – 45 osób, tj. 8,9%,
w tym w ramach bonu stażowego – 6 osób, tj. 13,3%,
- niepotwierdzenia gotowości do podjęcia pracy – 198 osób, tj. 39,1%,
- rozpoczęcia prac społecznie użytecznych – 5 osób, tj. 1,0%,
w tym w ramach PAI – 4 osoby, tj. 80,0%,
- odmowy bez uzasadnionej przyczyny przyjęcia propozycji odpowiedniej pracy lub innej formy pomocy, w tym ramach PAI – 7 osób, tj. 1,4%,
- dobrowolnej rezygnacji ze statusu bezrobotnego – 33 osoby, tj. 6,5%,
- osiągnięcia wieku emerytalnego – 7 osób, tj. 1,4%,
- innych – 18 osób, tj. 3,6% ogółu wyłączonych.

W kwietniu 2018r. aktywnymi formami przeciwdziałania bezrobociu objęto 78 osób.

W okresie analizowanego miesiąca do Urzędu zgłoszono 285 wolnych miejsc pracy i miejsc aktywizacji zawodowej, tj. o 29 mniej aniżeli w kwietniu 2017r. i o 110 mniej niż w marcu 2018 r. Spośród wszystkich wolnych miejsc pracy, 248 dotyczyło zatrudnienia lub innej pracy zarobkowej (w tym 37 – pracy subsydiowanej), a 37 dotyczyło miejsc aktywizacji zawodowej. 211 wolnych miejsc pracy (74,0%) dotyczyło pracy niesubsydiowanej, a 74 (26,0%) pracy subsydiowanej. Ponadto 49 wolnych miejsc dotyczyło propozycji zatrudnienia/innej pracy zarobkowej lub aktywizacji zawodowej w sektorze publicznym. Spośród wolnych miejsc ogółem 24 skierowanych było dla osób niepełnosprawnych. Szczegółowe informacje dotyczące wolnych miejsc pracy i miejsc aktywizacji zawodowej zostały przedstawione w załączonej tabeli nr 7.

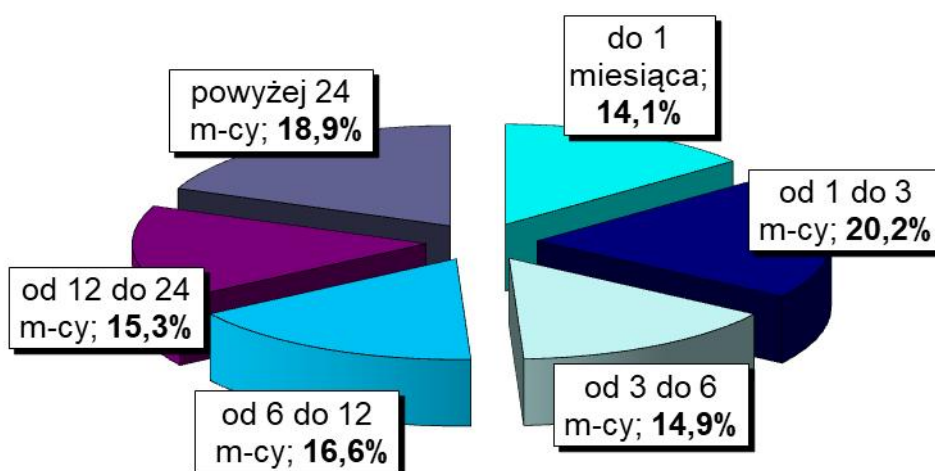
W kwietniu 2018 r. żadna firma nie zgłosiła zwolnienia pracowników na podstawie ustawy o szczególnych zasadach rozwiązywania z pracownikami stosunków pracy z przyczyn niedotyczących pracowników oraz nie dokonała zwolnienia osób z przyczyn niedotyczących pracowników.

Na koniec kwietnia 2018 roku w Powiatowym Urzędzie Pracy w Pile zarejestrowanych było 56 osób zwolnionych z przyczyn niedotyczących pracowników, tj. o 77 osób (57,9%) mniej aniżeli na koniec kwietnia 2017r.

2. Charakterystyka populacji bezrobotnych

Analizując populację zarejestrowanych osób bezrobotnych pod względem czasu pozostawania bez pracy można zauważyć, że na koniec kwietnia br. najliczniejszą grupę stanowiły osoby pozostające bez pracy od 1 do 3 miesięcy – 537 osób, tj. 20,2% ogółu. Liczną była również grupa osób pozostających bez pracy powyżej 24 miesięcy – 501 osób, tj. 18,9%. Najmniej liczną grupę stanowiły osoby pozostające bez pracy do 1 miesiąca – 374 osoby, tj. 14,1% ogółu.

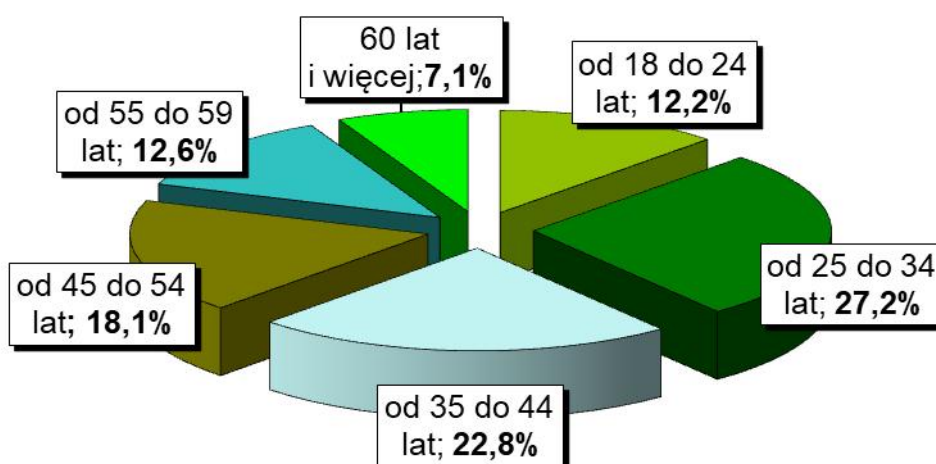
Na wykresie 5. przedstawiono strukturę osób bezrobotnych ze względu na czas pozostawania bez pracy.



Wykres 5. Struktura osób bezrobotnych według czasu pozostawania bez pracy – stan na koniec kwietnia 2018 r.

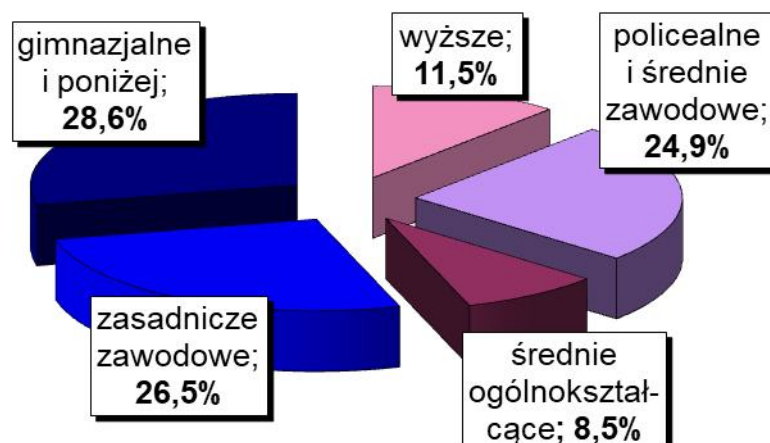
Biorąc pod uwagę wiek osób bezrobotnych należy wskazać, że najwięcej zarejestrowanych mieściło się w przedziale wiekowym od 25 do 34 roku życia – 721 osób, tj. 27,2% ogółu. Liczną była również grupa osób z przedziału od 35 do 44 lat – 604 osoby, tj. 22,8% ogółu. Najmniej liczne grupy wiekowe stanowiły osoby z przedziału od 55 do 59 lat – 333 osoby, tj. 12,6% ogółem oraz od 60 lat i więcej – 189 osób, tj. 7,1% ogółu.

Na wykresie poniżej przedstawiono strukturę osób bezrobotnych ze względu na wiek.



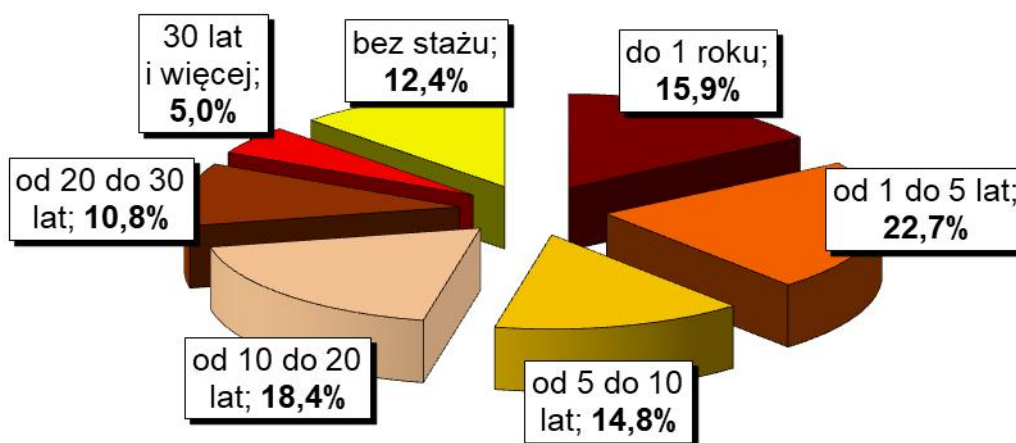
Wykres 6. Struktura osób bezrobotnych według wieku – stan na koniec kwietnia 2018 r.

Charakteryzując osoby bezrobotne pod względem posiadanego wykształcenia należy podkreślić, że najliczniejsza była grupa osób posiadających wykształcenie gimnazjalne i poniżej – 757 osób, tj. 28,6% ogółu. Bardzo liczna była również grupa osób z wykształceniem zasadniczym zawodowym – 703 osoby, tj. 26,5% ogółu oraz z wykształceniem na poziomie policealnym i średnim zawodowym – 661 osób, tj. 24,9% ogółu. Wyższe wykształcenie posiadało 306 osób, tj. 11,5% ogółu, natomiast najmniej osób posiadało wykształcenie średnie ogólnokształcące – 225 osób, tj. 8,5% ogółu. Na poniższym wykresie została przedstawiona struktura osób bezrobotnych ze względu na posiadane wykształcenie.



Wykres 7. Struktura osób bezrobotnych według wykształcenia – stan na koniec kwietnia 2018 r.

Pod względem posiadanego stażu pracy, najliczniejszą grupę stanowiły osoby ze stażem od 1 do 5 lat – 601 osób, tj. 22,7% ogółu. Liczna była również grupa osób ze stażem od 10 do 20 lat – 489 osób, tj. 18,4% oraz do 1 roku – 422 osoby, tj. 15,9% ogółu. Najmniej osób posiadało staż pracy od 20 do 30 lat – 286 osób, tj. 10,8% oraz ponad 30 lat stażu pracy – 133 osoby, tj. 5,0% ogółu. Na wykresie 8. przedstawiono strukturę osób bezrobotnych ze względu na staż pracy.



Wykres 8. Struktura osób bezrobotnych według stażu pracy – stan na koniec kwietnia 2018 r.

Szczegółowe dane dotyczące liczby osób bezrobotnych według czasu pozostawania bez pracy, wieku, poziomu wykształcenia oraz stażu pracy, przedstawiono w załączonej tabeli nr 9.

3. Działania Urzędu na powiatowym rynku pracy.

W kwietniu 2018r. doradcy zawodowi w Powiatowym Urzędzie Pracy świadczyli 162 usługi z tego:

- 159 dla osób bezrobotnych,
- 3 dla osób niezarejestrowanych.

Liczba wizyt osób korzystających z usług doradców zawodowych

Lp.	Rodzaj usługi	Liczba wizyt osób:		
		bezrobotnych	poszukujących pracy	niezarejestrowanych
1.	porada indywidualna	39	0	0
2.	indywidualna informacja zawodowa	8	0	3
3.	grupowa informacja zawodowa	108	0	0
4.	porada grupowa	4	0	0

W ramach grupowej informacji zawodowej przeprowadzono łącznie **12 spotkań informacyjnych**.

Zorganizowano 1 spotkanie informacyjne dla osób zainteresowanych rozpoczęciem własnej działalności gospodarczej. Podczas spotkania przedstawiono i omówiono przede wszystkim warunki ubiegania się o jednorazowe środki finansowe z PUP na uruchomienie własnej firmy akcentując: informacje ogólne, wyłączenia przedmiotowe, zabezpieczenia zwrotu środków oraz informacje dodatkowe.

Ponadto odbyło się 1 spotkanie dla osób bezrobotnych do 29 r.ż. Na spotkaniu omówiono podstawowe usługi PUP – pośrednictwo pracy, informację i poradnictwo zawodowe oraz organizację szkoleń zawodowych, a także instrumenty rynku pracy i instrumenty wspierające usługi rynku pracy. Poinformowano o kryteriach udziału oraz formach wsparcia w ramach programu POWER.

Przeprowadzono 1 spotkanie dla osób do 25 roku życia we współpracy z Centrum Edukacji i Pracy Młodzieży w Pile. Celem inicjatywy było przybliżenie usług i instrumentów PUP oraz form aktywizacji osób młodych przez Centrum. Na spotkaniu omówiono podstawowe usługi PUP, a także instrumenty rynku pracy i instrumenty wspierające usługi rynku pracy skierowane zwłaszcza do osób młodych. Zapoznano uczestników z ofertą CEiPM w Pile. Zachęcano młodzież do skorzystania z Młodzieżowego Biura Pracy, które oferuje bezpłatne pośrednictwo pracy, informuje o możliwościach przekwalifikowania i doksztalcania zawodowego, a także organizuje giełdy pracy. Omówiono działania Młodzieżowego Centrum Kariery, które ułatwia młodym osobom podejmowanie decyzji związanych z planowaniem kariery zawodowej, przedstawia metody aktywnego poszukiwania pracy oraz określa zainteresowania zawodowe i rozwija przedsiębiorczość.

Zorganizowano także 1 spotkanie dla osób zainteresowanych poszukiwaniem pracy za granicą, w tym także przez sieć EURES oraz dla osób nie posiadających umiejętności w poszukiwaniu pracy przez Internet. W ramach grupowej informacji zawodowej przedstawiono informacje z zakresu: rynek pracy, cechy bezrobocia, czynniki wpływające na uzyskanie zatrudnienia, metody poszukiwania pracy; w tym przez Internet. Zaakcentowano rolę Internetu w procesie samodzielnego poszukiwania pracy. W dalszej części spotkania omówiono EURES oraz zapoznano z zasadami rekrutacji w ramach zatrudnienia za granicą.

Przeprowadzono również 3 spotkania z zakresu nowej tematyki - dla osób bezrobotnych posiadających III profil pomocy. Na spotkaniach akcentowano istotę pracy w życiu człowieka. Omówiono korzyści wynikające z zatrudnienia. Motywowano do podjęcia prób uregulowania barier, uniemożliwiających wejście na rynek pracy. Podczas spotkań omówiono usługi PUP, instrumenty rynku pracy oraz projekty i programy skierowane dla osób oddalonych od rynku pracy. Uczestników spotkań motywowano do aktywnych działań i analizy korzyści płynących z podjęcia zatrudnienia lub założenia własnej działalności.

W Filii w Wyrzysku odbyło się 5 spotkań w ramach grupowej informacji zawodowej. Były to spotkania adresowane do osób do 30 roku życia oraz do osób z ustalonym III profilem pomocy.

Uczestnikom powyższych spotkań udostępniono ulotki informacyjne PUP, wzory dokumentów aplikacyjnych i rozmowy kwalifikacyjnej, kryteria, wykaz stron internetowych pomocnych przy poszukiwaniu ofert w kraju i za granicą, a także aktualne oferty pracy, również w ramach sieci EURES. Ponadto na każdym spotkaniu informowano o aktualnych naborach na poszczególne formy wsparcia dla bezrobotnych i pracodawców.

W ramach poradnictwa grupowego w kwietniu 2018r. odbyła się **1 porada grupowa**: - „*Rozmowa kwalifikacyjna z pracodawcą biletem do kariery*” – celem zajęć było zapoznanie z metodami i technikami rekrutacji oraz przygotowanie uczestników do pozytywnej autoprezentacji podczas rozmowy z pracodawcą.

W dniach 6-7 kwietnia 2018r. przedstawiciele Powiatowego Urzędu Pracy w Pile uczestniczyli w IX Piłskich Subregionalnych Targach Pracy i Kariery, zorganizowanych przez Urząd Miasta Piły i Inwest Park Spółka z o.o. Targi odbyły się w Piłskim Inkubatorze Przedsiębiorczości przy ul. Dąbrowskiego 8.

Pierwszy dzień - Targi Edukacyjne „Młodzi ważni” adresowany był przede wszystkim do uczniów szkół gimnazjalnych, ponadgimnazjalnych, a także studentów. Natomiast drugi dzień - Targi Pracy i Kariery „Pracuj i zamieszkaż w Pile” skierowany był do wszystkich osób poszukujących pracy, chcących rozwijać swoje umiejętności i zmienić ścieżkę kariery.

Podobnie jak w poprzednich edycjach Targów, stoisko Powiatowego Urzędu Pracy w Pile spotkało się z zainteresowaniem osób poszukujących pracy. Odwiedzający stoisko zainteresowani byli przede wszystkim aktualnymi ofertami pracy dysponowanymi przez Urząd oraz dostępnymi formami aktywizacji osób bezrobotnych. W ramach usług Urzędu odbiorcy Targów uzyskali informacje zwłaszcza o możliwościach odbycia stażu, udziału w szkoleniach zawodowych, ubiegania się o środki finansowe na uruchomienie własnej firmy. Powodzeniem cieszyły się materiały promocyjne o usługach i instrumentach rynku pracy, wzory dokumentów aplikacyjnych i rozmowy kwalifikacyjnej, wykazy portali internetowych ułatwiających pozyskiwanie ofert pracy oraz testy pomocne w określeniu predyspozycji zawodowych.

Dużym uznaniem cieszyła się także „strefa doradców”, w której m.in. doradcy zawodowi z Powiatowego Urzędu Pracy w Pile wspierali uczestników w procesie planowania ścieżki edukacyjnej oraz aktywności zawodowej.

W pierwszym dniu Targów pomoc w ramach porady indywidualnej otrzymała młodzież szkolna. Uwzględniając wywiad oraz testy dot. predyspozycji zawodowych: „*Kwestionariusz zainteresowań zawodowych*”, „*Poznaj swoje predyspozycje do różnych zawodów*”, „*Arkusze sprawdzania predyspozycji zawodowych*” udzielano informacji pomocnych przy wyborze dalszej ścieżki edukacyjnej i zawodowej. Szczególną uwagę młodzieży zwrócono na takie elementy jak: zainteresowania i umiejętności praktyczne, predyspozycje zdrowotne, warunki pracy w zawodzie oraz perspektywę zatrudnienia. Natomiast w drugim dniu Targów doradca zawodowy prowadził „punkt pisania cv”, w którym udzielał pomocy w zakresie sporządzania bądź korekty życiorysu i listu motywacyjnego, instruował osoby, jakie elementy powinny znaleźć się w dokumentach

aplikacyjnych, podkreślając znaczenie kompetencji pożądaných przez pracodawców. Ponadto w tym dniu doradca zawodowy udzielał indywidualnych konsultacji osobom zainteresowanym wejściem na rynek pracy lub chcących zmienić drogę zawodową. Z uczestnikami Targów poruszono takie moduły jak: predyspozycje do pracy, analiza rynku pracy, przygotowanie się do rozmowy kwalifikacyjnej, aktywne strategie poszukiwania pracy.

Powyższe działania spotkały się z pozytywnym odbiorem uczestników przedsięwzięcia.

W kwietniu 2018r. nawiązano współpracę z 24 nowymi partnerami, w tym z 12 z inicjatywy Urzędu.

Pośrednicy pracy pozyskali wolne miejsca pracy na 164 stanowiska, w tym:

- od nowych partnerów na 13 stanowisk,
- od dotychczasowych partnerów na 151 stanowisk.

Dotychczasowi partnerzy Urzędu w miesiącu kwietniu 2018r. zgłosili oferty pracy na 77 stanowisk.

W kwietniu br. pośrednicy zorganizowali 9 giełd pracy dla 8 firmy na 55 stanowisk oraz 4 spotkania rekrutacyjne dla 4 firmy na 6 stanowisk. W/w giełdy oraz spotkania umożliwiły pracodawcom kontakt z wieloma kandydatami do pracy lub do odbycia stażu, dobranymi przez pracowników urzędu spośród osób zarejestrowanych w urzędzie w celu pozyskania do pracy lub stażu kandydatów odpowiadających wymaganiom tego pracodawcy.


DYREKTOR
Powiatowego Urzędu Pracy w Pile
Ewa Doma

STAN I STRUKTURA BEZROBOCIA NA KONIEC KWIETNIA I W KWIETNIU 2018 R.

Wyszczególnienie		Bezrobotni zarejestrowani		Bezrobotni, którzy podjęli pracę		Bezrobotni zarejestrowani				
						ogółem		w tym z prawem do zasiłku		
				w miesiącu sprawozdawczym		w końcu mies. sprawozdawczego				
				razem	kobiety	razem	kobiety	razem	kobiety	razem
0		1	2	3	4	5	6	7	8	
Ogółem (w. 02+04)	01	413	233	192	94	2652	1635	419	260	
z tego osoby	poprzednio pracujące	02	369	205	176	86	2322	1393	418	259
	w tym zwolnione z przyczyn dotyczących zakładu pracy	03	3	2	5	3	56	35	21	11
	dotychczas niepracujące	04	44	28	16	8	330	242	1	1
Wybrane kategorie bezrobotnych (z ogółem)										
Zamieszkali na wsi	05	146	87	69	34	966	638	142	85	
w tym posiadający gospodarstwo rolne	06	0	0	0	0	1	0	1	0	
Osoby w okresie do 12 miesięcy od dnia ukończenia nauki	07	29	22	15	10	43	31	2	2	
Cudzoziemcy	08	1	1	0	0	1	1	0	0	
Bez kwalifikacji zawodowych	09	105	65	33	16	711	474	63	43	
Bez doświadczenia zawodowego	10	85	49	28	14	522	377	4	2	
Kobiety, które nie podjęły zatrudnienia po urodzeniu dziecka	11	0	40	0	9	0	552	0	21	
Osoby będące w szczególnej sytuacji	12	350	213	139	69	2191	1396	312	195	
z wiersza 12	do 30 roku życia	13	139	83	66	33	682	520	64	55
	w tym do 25 roku życia	14	63	37	40	18	325	239	19	16
	długotrwale bezrobotne	15	88	67	27	14	1213	844	5	5
	powyżej 50 roku życia	16	79	42	38	17	771	313	175	86
	korzystające ze świadczeń z pomocy społecznej	17	21	18	1	1	72	51	1	1
	posiadające co najmniej jedno dziecko do 6 roku życia	18	74	51	21	13	645	584	89	79
	posiadające co najmniej jedno dziecko niepełnosprawne do 18 roku życia	19	3	3	2	0	9	9	1	1
	niepełnosprawni	20	40	22	20	15	304	140	52	24

Tabela nr 2

STAN I STRUKTURA BEZROBOCIA NA KONIEC KWIETNIA I W KWIETNIU

Wyszczególnienie		Ogółem	Kobiety	Z ogółem zamieszkali na wsi		Z ogółem z prawem do zasiłku			
				razem	kobiety	razem	kobiety		
0		1	2	3	4	5	6		
Bezrobotni według stanu w końcu miesiąca poprzedzającego sprawozdanie		21	2745	1664	992	638	455	278	
Bezrobotni zarejestrowani w miesiącu sprawozdawczym (w. 23+24)		22	413	233	146	87	70	42	
z tego	po raz pierwszy	23	61	33	25	10	16	8	
	po raz kolejny	24	352	200	121	77	54	34	
z wiersza 22	po pracach interwencyjnych	25	0	0	0	0	0	0	
	po robotach publicznych	26	0	0	0	0	0	0	
	po stażu	27	16	12	7	5	0	0	
	po odbyciu przygotowania zawodowego dorosłych	28	0	0	0	0	0	0	
	po szkoleniu	29	0	0	0	0	0	0	
	po pracach społecznie użytecznych	30	1	0	1	0			
	Osoby wyłączone z ewidencji bezrobotnych w miesiącu sprawozdawczym (w.32+49+51+53+54+56 do 65)	31	506	262	172	87			
z tego z przyczyn	podjęcia pracy w miesiącu sprawozdawczym (w. 33+36)	32	192	94	69	34			
	niesubsydiowanej	33	165	81	59	31			
	w tym	podjęcie działalności gospodarczej	34	5	1	1	1		
		pracy sezonowej	35	0	0	0	0		
	subsydiowanej (w.37+38+39+41 do 48)	36	27	13	10	3			
	z tego	prac interwencyjnych	37	4	3	0	0		
		robót publicznych	38	1	0	1	0		
		podjęcia działalności gospodarczej	39	13	5	6	2		
		w tym w ramach bonu na zasiedlenie	40	0	0	0	0		
		podjęcia pracy w ramach refundacji kosztów zatrudnienia bezrobotnego	41	4	2	0	0		
		podjęcia pracy poza miejscem zamieszkania w ramach bonu na zasiedlenie	42	2	1	1	0		
		podjęcia pracy w ramach bonu zatrudnieniowego	43	2	1	2	1		
		podjęcia pracy w ramach świadczenia aktywizacyjnego	44	0	0	0	0		
		podjęcia pracy w ramach grantu na telepracę	45	0	0	0	0		
		podjęcia pracy w ramach refundacji składek na ubezpieczenia społeczne	46	0	0	0	0		
		podjęcia pracy w ramach dofinansowania wynagrodzenia za zatrudnienie skierowanego bezrobotnego powyżej 50 roku życia	47	1	1	0	0		
		inne	48	0	0	0	0		
		rozpoczęcia szkolenia	49	1	0	1	0		
		w tym w ramach bonu szkoleniowego	50	1	0	1	0		
	rozpoczęcia stażu	51	45	28	18	12			
	w tym w ramach bonu stażowego	52	6	3	2	1			
	rozpoczęcia przygotowania zawodowego dorosłych	53	0	0	0	0			
	rozpoczęcia prac społecznie użytecznych	54	5	3	0	0			
	w tym w ramach PAI	55	4	3	0	0			
	skierowania do agencji zatrudnienia w ramach zlecenia działań aktywizacyjnych	56	0	0	0	0			
	odmowy bez uzasadnionej przyczyny przyjęcia propozycji odpowiedniej pracy lub innej formy pomocy, w tym w ramach PAI	57	7	4	4	2			
	odmowy ustalenia profilu pomocy	58	0	0	0	0			
	niepotwierdzenia gotowości do pracy	59	198	99	60	24			
dobrowolnej rezygnacji ze statusu bezrobotnego	60	33	21	11	10				
podjęcia nauki	61	0	0	0	0				
osiągnięcia wieku emerytalnego	62	7	4	2	1				
nabycia praw emerytalnych lub rentowych	63	0	0	0	0				
nabycia praw do świadczenia przedemerytalnego	64	0	0	0	0				
innych	65	18	9	7	4				
Bezrobotni według stanu w końcu miesiąca sprawozdawczego (w.21+22-31)	66	2652	1635	966	638				
w tym zarejestrowani po raz pierwszy	67	403	260	143	98				

Tabela nr 3

STAN I STRUKTURA BEZROBOCIA NA KONIEC KWIETNIA I W KWIETNIU 2018 R.

Wyszczególnienie		Do 30 roku życia		w tym do 25 roku życia		Powyżej 50 roku życia		Długotrwałe bezrobotni	
		razem	kobiety	razem	kobiety	razem	kobiety	razem	kobiety
0		1	2	3	4	5	6	7	8
Bezrobotni według stanu w końcu miesiąca poprzedzającego sprawozdanie	68	738	546	371	263	791	314	1238	844
Bezrobotni zarejestrowani w miesiącu sprawozdawczym (w.70+71)	69	139	83	63	37	79	42	88	67
z tego									
po raz pierwszy	70	40	23	21	14	8	3	0	0
po raz kolejny	71	99	60	42	23	71	39	88	67
z wiersza 69									
po pracach interwencyjnych	72	0	0	0	0	0	0	0	0
po robotach publicznych	73	0	0	0	0	0	0	0	0
po stażu	74	5	4	3	2	1	1	3	3
po odbyciu przygotowania zawodowego dorosłych	75	0	0	0	0	0	0	0	0
po szkoleniu	76	0	0	0	0	0	0	0	0
po pracach społecznie użytecznych	77	0	0	0	0	1	0	0	0
Osoby wyłączone z ewidencji bezrobotnych w miesiącu sprawozdawczym (w.79+96+98+100+101+103 do 112)	78	188	102	103	56	99	43	113	67
podjęcia pracy w mies. sprawozdawczym (w.80+83)	79	66	33	40	18	38	17	27	14
niesubsydiowanej	80	56	27	33	13	32	14	25	13
w tym									
podjęcie działalności gospodarczej	81	1	0	0	0	0	0	0	0
pracy sezonowej	82	0	0	0	0	0	0	0	0
subsydiowanej (w.84+85+86+88 do 95)	83	10	6	7	5	6	3	2	1
z tego									
prac interwencyjnych	84	2	2	2	2	0	0	0	0
robót publicznych	85	0	0	0	0	1	0	1	0
podjęcia działalności gospodarczej	86	3	1	2	1	3	1	1	1
w tym w ramach bonu na zasiedlenie	87	0	0	0	0	0	0	0	0
podjęcia pracy w ramach refundacji kosztów zatrudnienia bezrobotnego	88	1	1	1	1	1	1	0	0
podjęcia pracy poza miejscem zamieszkania w ramach bonu na zasiedlenie	89	2	1	0	0	0	0	0	0
z tego									
podjęcia pracy w ramach bonu zatrudnieniowego	90	2	1	2	1	0	0	0	0
podjęcia pracy w ramach świadczenia aktywizacyjnego	91	0	0	0	0	0	0	0	0
podjęcia pracy w ramach grantu na telepracę	92	0	0	0	0	0	0	0	0
podjęcia pracy w ramach refundacji składek na ubezpieczenia społeczne	93	0	0	0	0	0	0	0	0
podjęcia pracy w ramach dofinansowania wynagrodzenia za zatrudnienie skierowanego bezrobotnego powyżej 50 roku życia	94	0	0	0	0	1	1	0	0
inne	95	0	0	0	0	0	0	0	0
rozpoczęcia szkolenia	96	1	0	1	0	0	0	0	0
w tym w ramach bonu szkoleniowego	97	1	0	1	0	0	0	0	0
rozpoczęcia stażu	98	21	12	11	7	7	2	15	9
w tym w ramach bonu stażowego	99	6	3	4	2	0	0	1	1
rozpoczęcia przygotowania zawodowego dorosłych	100	0	0	0	0	0	0	0	0
rozpoczęcia prac społecznie użytecznych	101	0	0	0	0	2	0	5	3
w tym w ramach PAI	102	0	0	0	0	0	0	0	0
skierowanie do agencji zatrudnienia w ramach zlecania działań aktywizacyjnych	103	0	0	0	0	0	0	0	0
odmowy bez uzasadnionej przyczyny przyjęcia propozycji odpowiedniej pracy lub innej formy pomocy, w tym w ramach PAI	104	4	2	0	0	3	2	0	0
odmowy ustalenia profilu pomocy	105	0	0	0	0	0	0	0	0
niepotwierdzenia gotowości do pracy	106	78	45	41	25	33	13	43	27
dobrowolnej rezygnacji ze statusu bezrobotnego	107	11	8	7	5	4	3	12	8
podjęcia nauki	108	0	0	0	0	0	0	0	0
osiągnięcia wieku emerytalnego	109	0	0	0	0	7	4	6	4
nabycia praw emerytalnych lub rentowych	110	0	0	0	0	0	0	0	0
nabycia praw do świadczenia przedemerytalnego	111	0	0	0	0	0	0	0	0
innych	112	7	2	3	1	5	2	5	2
Bezrobotni, którzy w miesiącu sprawozdawczym utracili status osoby będącej w szczególnej sytuacji na rynku pracy	113	7	7	6	5	0	0	0	0
Bezrobotni według stanu w końcu miesiąca sprawozdawczego (w.68+69-78)	114	682	520	325	239	771	313	1213	844
w tym zarejestrowani po raz pierwszy	115	186	144	129	100	113	49	133	96

Tabela nr 4

ROZLICZENIE "NAPŁYWU" BEZROBOTNYCH W KWIETNIU 2018 R.

WYSZCZEGÓLNIENIE A) KWIECIEŃ 2018 R. B) NARASTAJĄCO OD POCZĄTKU ROKU		JEDNOSTKA									RAZEM	
		Piła	Białośliwie	Kaczory	Łobżenica	Miasteczko Krajńskie	Szydłowo	Ujście	Wyrzysk	Wysoka		
BEZROBOTNI ZAREJESTROWANI	A	230	18	22	28	9	18	16	43	29	413	
	B	1 015	72	113	149	36	109	100	205	103	1 902	
Z TEGO	PO RAZ PIERWSZY	A	31	3	4	3	0	6	4	7	3	61
		B	136	7	17	20	2	23	15	35	18	273
	PO RAZ KOLEJNY	A	199	15	18	25	9	12	12	36	26	352
		B	879	65	96	129	34	86	85	170	85	1 629
PO PRACACH INTERWENCYJNYCH	A	0	0	0	0	0	0	0	0	0	0	
	B	0	0	0	0	0	0	0	0	0	0	
PO ROBOTACH PUBLICZNYCH	A	0	0	0	0	0	0	0	0	0	0	
	B	1	0	0	0	0	1	1	0	0	3	
PO STAŻU	A	6	0	0	0	3	1	2	3	1	16	
	B	46	1	8	7	6	5	5	18	3	99	
PO ODBYCIU PRZYGOTOWANIA ZAWODOWEGO	A	0	0	0	0	0	0	0	0	0	0	
	B	0	0	0	0	0	0	0	0	0	0	
PO SZKOLENIU	A	0	0	0	0	0	0	0	0	0	0	
	B	0	0	1	0	0	0	0	0	0	1	
PO PRACACH SPOŁECZNIE UŻYTECZNYCH	A	0	1	0	0	0	0	0	0	0	1	
	B	0	1	0	0	0	1	0	0	0	2	
POPRZEDNIO PRACUJĄCY	A	199	17	21	27	9	14	15	42	25	369	
	B	874	67	101	132	34	92	85	185	92	1 662	
W TYM ZWOLNIENI Z PRZYCZYŃ ZAKŁADU PRACY	A	0	0	0	1	1	0	0	1	0	3	
	B	8	2	1	3	3	0	1	8	2	28	
DOTYCHCZAS NIE PRACUJĄCY	A	31	1	1	1	0	4	1	1	4	44	
	B	141	5	12	17	2	17	15	20	11	240	

Tabela nr 4a

ROZLICZENIE "NAPŁYWU" BEZROBOTNYCH W KWIETNIU 2018 R.

WYSZCZEGÓLNIENIE		JEDNOSTKA									RAZEM
		Piła	Białośliwie	Kaczory	Łobżenica	Miasteczko Krajnskie	Szydłowo	Ujście	Wyrzysk	Wysoka	
A) KWIECIEŃ 2018 R.											
B) NARASTAJĄCO OD POCZĄTKU ROKU											
WYBRANE KATEGORIE BEZROBOTNYCH (Z OGÓŁEM)											
ZAMIESZKALI NA WSI	A	0	18	22	18	9	18	11	27	23	146
	B	0	72	113	102	36	109	55	109	67	663
OSOBY W OKRESIE 12 M-CY OD DNIA UKOŃCZENIA NAUKI	A	16	3	2	0	0	2	1	2	3	29
	B	53	5	9	7	1	5	6	13	11	110
CUDZOZIEMCY	A	1	0	0	0	0	0	0	0	0	1
	B	2	0	0	0	0	0	0	0	0	2
BEZ KWALIFIKACJI ZAWODOWYCH	A	62	7	4	4	1	3	3	9	12	105
	B	270	18	22	32	6	35	24	41	34	482
BEZ DOŚWIADCZENIA ZAWODOWEGO	A	50	4	1	5	1	6	3	7	8	85
	B	221	13	17	37	5	25	24	40	21	403
KOBIECY, KTÓRE NIE PODJEŁY ZATRUDNIENIA PO URODZENIU DZIECKA	A	27	0	3	2	1	2	2	1	2	40
	B	100	1	17	15	4	12	11	14	10	184
OSOBY W SZCZEGÓLNEJ SYTUACJI NA RYNKU PRACY (Z OGÓŁEM)											
DO 30 ROKU ŻYCIA	A	60	7	7	11	2	11	7	19	15	139
	B	331	23	43	60	12	47	37	90	51	694
W TYM DO 25 ROKU ŻYCIA	A	26	3	2	3	1	7	3	9	9	63
	B	171	14	23	27	8	30	19	62	33	387
DŁUGOTRWALE BEZROBOTNI	A	48	2	4	6	1	2	5	10	10	88
	B	205	15	25	34	8	22	20	59	20	408
POWYŻEJ 50 ROKU ŻYCIA	A	51	7	3	3	0	1	0	6	8	79
	B	187	20	21	26	6	16	21	27	21	345
KORZYSTAJĄCE ZE ŚWIADCZEŃ Z POMOCY SPOŁECZNEJ	A	15	3	0	0	0	0	0	1	2	21
	B	55	6	1	1	1	0	3	1	2	70
POSIADAJĄCE CO NAJMNIJ JEDNO DZIECKO DO 6 ROKU ŻYCIA	A	43	1	4	8	3	3	4	4	4	74
	B	197	7	20	22	6	20	20	23	13	328
POSIADAJĄCE CO NAJMNIJ JEDNO DZIECKO NIEPEŁNOSPRAWNE DO 18 ROKU ŻYCIA	A	1	0	0	1	0	1	0	0	0	3
	B	3	0	0	1	0	1	0	1	0	6
NIEPEŁNOSPRAWNI	A	24	2	2	2	0	2	3	4	1	40
	B	124	6	11	8	4	10	13	15	1	192

Tabela nr 5

ROZLICZENIE "ODPŁYWU" BEZROBOTNYCH W KWIETNIU 2018 ROKU

WYSZCZEGÓLNIENIE		JEDNOSTKA									RAZEM		
		Piła	Białostów	Kaczory	Łobżenica	Miasteczko Krajnskie	Szydłowo	Ujście	Wyrzysk	Wysoka			
A) KWIECIEŃ 2018R.													
B) NARASTAJĄCO OD POZĄTKU ROKU													
WYŁĄCZENI Z EWIDENCJI OGÓŁEM		A	268	23	16	38	12	35	37	56	21	506	
		B	1 098	86	105	188	38	138	117	205	104	2 079	
Z TEGO Z PRZYCZYŃ													
Z TEGO Z PRZYCZYŃ	PODJĘCIA PRACY	A	98	8	6	7	5	19	14	25	10	192	
		B	427	27	27	80	10	51	41	79	22	764	
	NIESUBSYDIOWANEJ	A	84	7	4	3	5	19	12	22	9	165	
		B	367	23	20	65	10	47	35	74	20	661	
	W TYM	PODJĘCIE DZIAŁALNOŚCI GOSPODARCZEJ	A	3	1	0	0	0	0	0	1	0	5
			B	13	1	0	0	0	2	1	3	0	20
	PRACY SEZONOWEJ	A	0	0	0	0	0	0	0	0	0	0	0
		B	0	0	0	0	0	0	0	0	0	0	0
	SUBSYDIOWANEJ	A	14	1	2	4	0	0	2	3	1	27	
		B	60	4	7	15	0	4	6	5	2	103	
	PRAC INTERWENCYJNYCH	A	3	0	0	0	0	0	0	1	0	4	
		B	11	0	0	1	0	1	1	1	0	15	
	ROBÓT PUBLICZNYCH	A	0	0	0	1	0	0	0	0	0	1	
		B	1	0	0	6	0	0	0	0	0	7	
	PODJĘCIA DZIAŁALNOŚCI GOSPODARCZEJ	A	5	1	1	1	0	0	2	2	1	13	
		B	5	1	1	1	0	0	2	2	1	13	
	W TYM W RAMACH BONU NA ZASIEDLENIE	A	0	0	0	0	0	0	0	0	0	0	
		B	0	0	0	0	0	0	0	0	0	0	
	PODJĘCIA PRACY W RAMACH REFUNDACJI KOSZTÓW ZATRUDNIENIA BEZROBOTNEGO	A	4	0	0	0	0	0	0	0	0	4	
		B	14	1	2	4	0	1	1	0	0	23	
INNE	A	0	0	0	0	0	0	0	0	0	0		
	B	18	2	2	1	0	1	1	2	1	28		
ROZPOCZĘCIA SZKOLENIA	A	0	0	0	0	0	0	1	0	0	1		
	B	0	0	1	0	0	0	1	0	0	2		
W TYM W RAMACH BONU SZKOLENIOWEGO	A	0	0	0	0	0	0	1	0	0	1		
	B	0	0	1	0	0	0	1	0	0	2		
ROZPOCZĘCIA STAŻU	A	21	2	5	7	0	0	0	8	2	45		
	B	64	5	14	16	1	9	4	22	4	139		
W TYM W RAMACH BONU STAŻOWEGO	A	4	0	0	0	0	0	0	2	0	6		
	B	5	0	0	1	1	0	0	4	0	11		
ROZPOCZĘCIA PRZYGOTOWANIA ZAWODOWEGO DOROSŁYCH	A	0	0	0	0	0	0	0	0	0	0		
	B	0	0	0	0	0	0	0	0	0	0		
ROZPOCZĘCIE PRAC SPOŁECZNIE UŻYTECZNYCH, W TYM W RAMACH PAI	A	4	0	0	0	0	0	1	0	0	5		
	B	4	0	10	15	0	0	9	0	0	38		
ODMOWA BEZ UZASADNIONEJ PRZYCZYNY PRZYJĘCIA PROPOZYCJI ODPOWIEDNIEJ PRACY LUB INNEJ FORMY POMOCY, W TYM W RAMACH PAI	A	2	1	0	1	0	1	0	2	0	7		
	B	8	4	0	8	1	4	1	4	1	31		
NIEPOTWIERDZENIA GOTOWOŚCI DO PRACY	A	107	8	5	17	4	10	19	19	9	198		
	B	458	36	39	57	13	55	54	82	65	859		
DOBROWOLNEJ REZYGNACJI ZE STATUSU BEZROBOTNEGO	A	21	2	0	5	1	3	0	1	0	33		
	B	70	9	9	9	3	6	1	14	6	127		

Tabela nr 6

ROZLICZENIE "NAPŁYWU - ODPLYWU" BEZROBOTNYCH W SZCZEGÓLNEJ SYTUACJI NA RYNKU PRACY - DO 30 ROKU ŻYCIA - W MIESIĄCU KWIETNIU 2018R.

WYSZCZEGÓLNIENIE		JEDNOSTKA									RAZEM		
		Piła	Białosłowie	Kaczory	Łobżenica	Miasteczko Krajeńskie	Szydłowo	Ujście	Wyrzysk	Wysoka			
A) KWIECIEŃ 2018R. B) NARASTAJĄCO OD POCZĄTKU ROKU													
NAPŁYW BEZROBOTNYCH W SZCZEGÓLNEJ SYTUACJI NA RYNKU PRACY													
BEZROBOTNI ZAREJESTROWANI		A	60	7	7	11	2	11	7	19	15	139	
		B	331	23	43	60	12	47	37	90	51	694	
Z TEGO	PO RAZ PIERWSZY	A	17	3	3	1	0	5	3	5	3	40	
		B	83	5	14	5	1	17	12	27	14	178	
	PO RAZ KOLEJNY	A	43	4	4	10	2	6	4	14	12	99	
		B	248	18	29	55	11	30	25	63	37	516	
ODPLYW BEZROBOTNYCH W SZCZEGÓLNEJ SYTUACJI NA RYNKU PRACY													
WYŁĄCZENI Z EWIDENCJI OGÓŁEM		A	94	12	6	12	2	9	13	30	10	188	
		B	361	41	35	69	12	46	42	98	53	757	
Z TEGO Z PRZYCZYŃ													
Z TEGO Z PRZYCZYŃ	PODJĘCIA PRACY	A	30	3	3	3	0	5	1	14	7	66	
		B	124	13	10	22	3	13	9	31	11	236	
	W TYM	NIESUBSYDIOWANEJ	A	27	3	2	0	0	5	1	12	6	56
			B	100	10	7	17	3	11	7	27	9	191
		PODJĘCIE DZIAŁALNOŚCI GOSPODARCZEJ	A	1	0	0	0	0	0	0	0	0	1
			B	5	0	0	0	0	0	0	0	0	5
		PRACY SEZONOWEJ	A	0	0	0	0	0	0	0	0	0	0
			B	0	0	0	0	0	0	0	0	0	0
	SUBSYDIOWANEJ	A	3	0	1	3	0	0	0	2	1	10	
		B	24	3	3	5	0	2	2	4	2	45	
	Z TEGO	PRAC INTERWENCYJNYCH	A	1	0	0	0	0	0	0	1	0	2
			B	5	0	0	1	0	0	1	1	0	8
		ROBÓT PUBLICZNYCH	A	0	0	0	0	0	0	0	0	0	0
			B	0	0	0	0	0	0	0	0	0	0
		PODJĘCIE DZIAŁALNOŚCI GOSPODARCZEJ	A	0	0	0	1	0	0	0	1	1	3
			B	0	0	0	1	0	0	0	1	1	3
		W TYM W RAMACH BONU NA ZASIEDLENIE	A	0	0	0	0	0	0	0	0	0	0
			B	0	0	0	0	0	0	0	0	0	0
		PODJĘCIE PRACY W RAMACH REFUNDACJI KOSZTÓW ZATRUDNIENIA	A	1	0	0	0	0	0	0	0	0	1
			B	1	1	0	0	0	1	0	0	0	3
		INNE	A	0	0	0	0	0	0	0	0	0	0
			B	11	2	2	1	0	1	0	2	1	20
		ROZPOCZĘCIA SZKOLENIA	A	0	0	0	0	0	0	1	0	0	1
			B	0	0	1	0	0	0	1	0	0	2
	W TYM W RAMACH BONU SZKOLENIOWEGO	A	0	0	0	0	0	0	1	0	0	1	
		B	0	0	1	0	0	0	1	0	0	2	
	ROZPOCZĘCIA STAŻU	A	12	1	2	1	0	0	0	5	0	21	
B		36	3	6	8	1	4	3	14	1	76		
W TYM W RAMACH BONU STAŻOWEGO	A	4	0	0	0	0	0	0	2	0	6		
	B	5	0	0	1	1	0	0	4	0	11		
ROZPOCZĘCIA PRZYGOTOWANIA ZAWODOWEGO DOROSŁYCH	A	0	0	0	0	0	0	0	0	0	0		
	B	0	0	0	0	0	0	0	0	0	0		
ROZPOCZĘCIE PRAC SPOŁECZNIE UŻYTECZNYCH, W TYM W RAMACH PAI	A	0	0	0	0	0	0	0	0	0	0		
	B	0	0	0	2	0	0	0	0	0	2		
ODMOWA BEZ UZASADNIONEJ PRZYCZYNY PRZYJĘCIA PROPOZYCJI ODPOWIEDNIEJ PRACY LUB INNEJ	A	1	1	0	0	0	0	0	2	0	4		
	B	4	2	0	5	0	2	1	3	1	18		
NIEPOTWIERDZENIA GOTOWOŚCI DO PRACY	A	40	6	1	5	1	3	10	9	3	78		
	B	161	20	14	26	6	25	27	43	34	356		
DOBROWOLNEJ REZYGNACJI ZE STATUSU BEZROBOTNEGO	A	5	1	0	3	1	1	0	0	0	11		
	B	25	3	3	5	1	1	0	7	4	49		

ROZLICZENIE "NAPŁYWU - ODPLYWU" BEZROBOTNYCH W SZCZEGÓLNEJ SYTUACJI NA RYNKU PRACY - W TYM DO 25 ROKU ŻYCIA - W MIESIĄCU KWIECNIU 2018R.

WYSZCZEGÓLNIENIE		JEDNOSTKA									RAZEM		
		Piła	Białośliwie	Kaczory	Łobżenica	Miasteczko Krajeńskie	Szydłowo	Ujście	Wyrzysk	Wysoka			
A) KWIECIEŃ 2018R. B) NARASTAJĄCO OD POCZĄTKU ROKU													
NAPŁYW BEZROBOTNYCH W SZCZEGÓLNEJ SYTUACJI NA RYNKU PRACY													
Z TEGO	BEZROBOTNI ZAREJESTROWANI	A	26	3	2	3	1	7	3	9	9	63	
		B	171	14	23	27	8	30	19	62	33	387	
	PO RAZ PIERWSZY	A	9	2	0	0	0	2	2	4	2	21	
		B	60	3	10	4	1	13	7	25	12	135	
	PO RAZ KOLEJNY	A	17	1	2	3	1	5	1	5	7	42	
		B	111	11	13	23	7	17	12	37	21	252	
ODPLYW BEZROBOTNYCH W SZCZEGÓLNEJ SYTUACJI NA RYNKU PRACY													
WYŁĄCZENI Z EWIDENCJI OGÓLEM		A	45	6	2	7	2	6	6	21	8	103	
		B	169	28	20	40	8	30	20	65	33	413	
Z TEGO Z PRZYCZYŃ													
Z TEGO Z PRZYCZYŃ	PODJĘCIA PRACY	A	16	1	1	2	0	4	0	10	6	40	
		B	55	7	6	11	1	9	3	22	9	123	
	NIESUBSYDIOWANEJ	A	14	1	1	0	0	4	0	8	5	33	
		B	44	5	4	9	1	7	3	18	7	98	
	W TYM W TYM	PODJĘCIE DZIAŁALNOŚCI GOSPODARCZEJ	A	0	0	0	0	0	0	0	0	0	
			B	1	0	0	0	0	0	0	0	0	
	PRACY SEZONOWEJ	A	0	0	0	0	0	0	0	0	0	0	
		B	0	0	0	0	0	0	0	0	0	0	
	SUBSYDIOWANEJ	A	2	0	0	2	0	0	0	2	1	7	
		B	11	2	2	2	0	2	0	4	2	25	
	Z TEGO	PRAC INTERWENCYJNYCH	A	1	0	0	0	0	0	0	1	0	2
			B	3	0	0	0	0	0	0	1	0	4
	Z TEGO	ROBÓT PUBLICZNYCH	A	0	0	0	0	0	0	0	0	0	0
			B	0	0	0	0	0	0	0	0	0	0
	Z TEGO	PODJĘCIE DZIAŁALNOŚCI GOSPODARCZEJ	A	0	0	0	0	0	0	0	1	1	2
			B	0	0	0	0	0	0	0	1	1	2
	Z TEGO	W TYM W RAMACH BONU NA ZASIEDLENIE	A	0	0	0	0	0	0	0	0	0	0
			B	0	0	0	0	0	0	0	0	0	0
	Z TEGO	PODJĘCIE PRACY W RAMACH REFUNDACJI KOSZTÓW ZATRUDNIENIA BEZROBOTNEGO	A	1	0	0	0	0	0	0	0	0	1
			B	1	1	0	0	0	1	0	0	0	3
	Z TEGO	INNE	A	0	0	0	0	0	0	0	0	0	0
			B	6	1	2	0	0	1	0	2	1	13
	Z TEGO	ROZPOCZĘCIA SZKOLENIA	A	0	0	0	0	0	0	1	0	0	1
			B	0	0	1	0	0	0	1	0	0	2
	Z TEGO	W TYM W RAMACH BONU SZKOLENIOWEGO	A	0	0	0	0	0	0	1	0	0	1
			B	0	0	1	0	0	0	1	0	0	2
	Z TEGO	ROZPOCZĘCIA STAŻU	A	4	1	1	1	0	0	0	4	0	11
B			20	3	3	5	1	4	1	9	0	46	
Z TEGO	W TYM W RAMACH BONU STAŻOWEGO	A	2	0	0	0	0	0	0	2	0	4	
		B	3	0	0	1	1	0	0	4	0	9	
Z TEGO	ROZPOCZĘCIA PRZYGOTOWANIA ZAWODOWEGO DOROSŁYCH	A	0	0	0	0	0	0	0	0	0	0	
		B	0	0	0	0	0	0	0	0	0	0	
Z TEGO	ROZPOCZĘCIE PRAC SPOŁECZNIE UŻYTECZNYCH, W TYM W RAMACH PAI	A	0	0	0	0	0	0	0	0	0	0	
		B	0	0	0	1	0	0	0	0	0	1	
Z TEGO	ODMOWA BEZ UZASADNIONEJ PRZYCZYNY PRZYJĘCIA PROPOZYCJI ODPOWIEDNIEJ PRACY LUB INNEJ FORMY POMOCY, W TYM W RAMACH PAI	A	0	0	0	0	0	0	0	0	0	0	
		B	2	1	0	2	0	2	1	1	0	9	
Z TEGO	NIEPOTWIERDZENIA GOTOWOŚCI DO PRACY	A	20	3	0	2	1	2	4	7	2	41	
		B	74	14	8	16	5	15	13	30	22	197	
Z TEGO	DOBROWOLNEJ REZYGNACJI ZE STATUSU BEZROBOTNEGO	A	3	1	0	2	1	0	0	0	0	7	
		B	14	3	2	4	1	0	0	3	1	28	

Tabela nr 6b

ROZLICZENIE "NAPŁYWU - ODPŁYWU" BEZROBOTNYCH W SZCZEGÓLNEJ SYTUACJI NA RYNKU PRACY - POWYŻEJ 50 ROKU ŻYCIA - W MIESIĄCU KWIETNIU 2018R.

WYSZCZEGÓLNIENIE		JEDNOSTKA									RAZEM	
		Piła	Białostowie	Kaczory	Łobżenica	Miasteczko Krajeńskie	Szydłowo	Ujście	Wyrzysk	Wysoka		
A) KWIECIEŃ 2018R.												
B) NARASTAJĄCO OD POZYTAKU ROKU												
NAPŁYW BEZROBOTNYCH W SZCZEGÓLNEJ SYTUACJI NA RYNKU PRACY												
Z TEGO	BEZROBOTNI ZAREJESTROWANI	A	51	7	3	3	0	1	0	6	8	79
		B	187	20	21	26	6	16	21	27	21	345
	PO RAZ PIERWSZY	A	6	0	0	1	0	0	0	1	0	8
		B	17	1	0	8	1	3	1	3	1	35
	PO RAZ KOLEJNY	A	45	7	3	2	0	1	0	5	8	71
		B	170	19	21	18	5	13	20	24	20	310
ODPŁYW BEZROBOTNYCH W SZCZEGÓLNEJ SYTUACJI NA RYNKU PRACY												
WYŁĄCZENI Z EWIDENCJI OGÓŁEM	A	53	4	1	10	3	10	10	4	4	99	
	B	229	15	26	44	8	30	35	22	13	422	
Z TEGO Z PRZYCZYŃ												
Z TEGO	PODJĘCIA PRACY	A	23	0	1	2	0	4	4	3	1	38
		B	86	0	6	18	1	10	14	10	3	148
Z TEGO	NIESUBSYDIOWANEJ	A	19	0	0	1	0	4	4	3	1	32
		B	70	0	3	15	1	9	12	10	3	123
Z TEGO	W TYM	PODJĘCIE DZIAŁALNOŚCI GOSPODARCZEJ	A	0	0	0	0	0	0	0	0	0
		B	1	0	0	0	0	1	0	0	0	2
Z TEGO	PRACY SEZONOWEJ	A	0	0	0	0	0	0	0	0	0	0
		B	0	0	0	0	0	0	0	0	0	0
Z TEGO	SUBSYDIOWANEJ	A	4	0	1	1	0	0	0	0	0	6
		B	16	0	3	3	0	1	2	0	0	25
Z TEGO	PRAC INTERWENCYJNYCH	A	0	0	0	0	0	0	0	0	0	0
		B	0	0	0	0	0	0	0	0	0	0
Z TEGO	ROBÓT PUBLICZNYCH	A	0	0	0	1	0	0	0	0	0	1
		B	1	0	0	2	0	0	0	0	0	3
Z TEGO	PODJĘCIE DZIAŁALNOŚCI GOSPODARCZEJ	A	2	0	1	0	0	0	0	0	0	3
		B	2	0	1	0	0	0	0	0	0	3
Z TEGO	W TYM W RAMACH BONU NA ZASIEDLENIE	A	0	0	0	0	0	0	0	0	0	0
		B	0	0	0	0	0	0	0	0	0	0
Z TEGO	PODJĘCIE PRACY W RAMACH REFUNDACJI KOSZTÓW ZATRUDNIENIA BEZROBOTNEGO	A	1	0	0	0	0	0	0	0	0	1
		B	5	0	1	1	0	0	1	0	0	8
Z TEGO	INNE	A	0	0	0	0	0	0	0	0	0	0
		B	4	0	0	0	0	0	1	0	0	5
Z TEGO	ROZPOCZĘCIA SZKOLENIA	A	0	0	0	0	0	0	0	0	0	0
		B	0	0	0	0	0	0	0	0	0	0
Z TEGO	W TYM W RAMACH BONU SZKOLENIOWEGO	A	0	0	0	0	0	0	0	0	0	0
		B	0	0	0	0	0	0	0	0	0	0
Z TEGO	ROZPOCZĘCIA STAŻU	A	2	1	0	2	0	0	0	0	2	7
		B	8	1	2	4	0	0	0	1	2	18
Z TEGO	W TYM W RAMACH BONU STAŻOWEGO	A	0	0	0	0	0	0	0	0	0	0
		B	0	0	0	0	0	0	0	0	0	0
Z TEGO	ROZPOCZĘCIA PRZYGOTOWANIA ZAWODOWEGO DOROSŁYCH	A	0	0	0	0	0	0	0	0	0	0
		B	0	0	0	0	0	0	0	0	0	0
Z TEGO	ROZPOCZĘCIE PRAC SPOŁECZNIE UŻYTECZNYCH, W TYM W RAMACH PAI	A	1	0	0	0	0	0	1	0	0	2
		B	1	0	9	8	0	0	5	0	0	23
Z TEGO	ODMOWA BEZ UZASADNIONEJ PRZYCZYNY PRZYJĘCIA PROPOZYCJI ODPOWIEDNIEJ PRACY LUB INNEJ FORMY POMOCY, W TYM W RAMACH PAI	A	1	0	0	1	0	1	0	0	0	3
		B	1	1	0	2	0	1	0	0	0	5
Z TEGO	NIEPOTWIERDZENIA GOTOWOŚCI DO PRACY	A	19	1	0	3	2	3	4	0	1	33
		B	93	7	3	8	3	12	11	8	7	152
Z TEGO	DOBROWOLNEJ REZYGNACJI ZE STATUSU BEZROBOTNEGO	A	2	0	0	1	0	1	0	0	0	4
		B	8	1	3	3	0	3	1	1	1	21

ROZLICZENIE "NAPŁYWU - ODPŁYWU" BEZROBOTNYCH W SZCZEGÓLNEJ SYTUACJI NA RYNKU PRACY - DŁUGOTRWALE BEZROBOTNI - W MIESIĄCU KWIETNIU 2018R.

WYSZCZEGÓLNIENIE		JEDNOSTKA									RAZEM	
		Piła	Białośliwie	Kaczory	Łobżenica	Miasteczko Krajeńskie	Szydłowo	Ujście	Wyrzysk	Wysoka		
A) KWIECIEŃ 2018R. B) NARASTAJĄCO OD POZĄTKU ROKU												
NAPŁYW BEZROBOTNYCH W SZCZEGÓLNEJ SYTUACJI NA RYNKU PRACY												
BEZROBOTNI ZAREJESTROWANI		A	48	2	4	6	1	2	5	10	10	88
		B	205	15	25	34	8	22	20	59	20	408
Z TEGO	PO RAZ PIERWSZY	A	0	0	0	0	0	0	0	0	0	0
		B	0	0	0	0	0	0	0	0	0	0
	PO RAZ KOLEJNY	A	48	2	4	6	1	2	5	10	10	88
		B	205	15	25	34	8	22	20	59	20	408
ODPŁYW BEZROBOTNYCH W SZCZEGÓLNEJ SYTUACJI NA RYNKU PRACY												
WYŁĄCZENI Z EWIDENCJI OGÓŁEM		A	49	7	5	10	2	5	12	18	5	113
		B	235	23	32	58	11	33	32	53	21	498
Z TEGO Z PRZYCZYŃ												
Z TEGO Z PRZYCZYŃ	PODJĘCIA PRACY	A	11	1	1	1	0	1	4	7	1	27
		B	64	4	6	20	1	13	8	22	2	140
	NIESUBSYDIOWANEJ	A	11	1	1	0	0	1	4	6	1	25
		B	60	4	5	14	1	12	8	21	2	127
	W TYM W TYM PRACY SEZONOWEJ	PODJĘCIE DZIAŁALNOŚCI GOSPODARCZEJ	A	0	0	0	0	0	0	0	0	0
		B	2	0	0	0	0	1	0	1	0	4
	A	0	0	0	0	0	0	0	0	0	0	
	B	0	0	0	0	0	0	0	0	0	0	
	SUBSYDIOWANEJ	A	0	0	0	1	0	0	0	1	0	2
		B	4	0	1	6	0	1	0	1	0	13
	PRAC INTERWENCYJNYCH	A	0	0	0	0	0	0	0	0	0	0
		B	0	0	0	0	0	0	0	0	0	0
	ROBÓT PUBLICZNYCH	A	0	0	0	1	0	0	0	0	0	1
		B	1	0	0	4	0	0	0	0	0	5
	Z TEGO W TYM W RAMACH BONU NA ZASIEDLENIE	PODJĘCIA DZIAŁALNOŚCI GOSPODARCZEJ	A	0	0	0	0	0	0	0	1	0
		B	0	0	0	0	0	0	0	1	0	1
	A	0	0	0	0	0	0	0	0	0	0	
	B	0	0	0	0	0	0	0	0	0	0	
	Z TEGO W TYM W RAMACH BONU NA ZASIEDLENIE	PODJĘCIA PRACY W RAMACH REFUNDACJI KOSZTÓW ZATRUDNIENIA BEZROBOTNEGO	A	0	0	0	0	0	0	0	0	0
		B	2	0	1	2	0	0	0	0	0	5
	A	0	0	0	0	0	0	0	0	0	0	
	B	1	0	0	0	0	0	0	0	0	1	
	ROZPOCZĘCIA SZKOLENIA	A	0	0	0	0	0	0	0	0	0	0
		B	0	0	0	0	0	0	0	0	0	0
	W TYM W RAMACH BONU SZKOLENIOWEGO	A	0	0	0	0	0	0	0	0	0	0
		B	0	0	0	0	0	0	0	0	0	0
	ROZPOCZĘCIA STAŻU	A	3	1	2	4	0	0	0	4	1	15
B		12	2	2	5	0	2	0	8	1	32	
W TYM W RAMACH BONU STAŻOWEGO	A	0	0	0	0	0	0	0	1	0	1	
	B	0	0	0	0	0	0	0	1	0	1	
ROZPOCZĘCIA PRZYGOTOWANIA ZAWODOWEGO DOROSŁYCH	A	0	0	0	0	0	0	0	0	0	0	
	B	0	0	0	0	0	0	0	0	0	0	
ROZPOCZĘCIE PRAC SPOŁECZNIE UŻYTECZNYCH, W TYM W RAMACH PAI	A	4	0	0	0	0	0	1	0	0	5	
	B	4	0	9	12	0	0	8	0	0	33	
ODMOWA BEZ UZASADNIONEJ PRZYCZYNY PRZYJĘCIA PROPOZYCJI ODPOWIEDNIEJ PRACY LUB INNEJ FORMY POMOCY, W TYM W RAMACH PAI	A	0	0	0	0	0	0	0	0	0	0	
	B	3	0	0	1	0	0	0	0	0	4	
NIEPOTWIERDZENIA GOTOWOŚCI DO PRACY	A	19	3	2	3	0	1	7	5	3	43	
	B	106	11	7	17	1	9	15	13	14	193	
DOBROWOLNEJ REZYGNACJI ZE STATUSU BEZROBOTNEGO	A	6	1	0	2	0	2	0	1	0	12	
	B	15	4	6	2	2	3	1	9	2	44	

Tabela nr 7

WOLNE MIEJSCA PRACY I MIEJSCA AKTYWIZACJI ZAWODOWEJ

Wyszczególnienie		Zgłoszone w miesiącu sprawozdawczym				W końcu miesiąca sprawozdawczego			
		razem	z rubr. 1 dotyczące pracy			razem	w tym niewykorzystane dłużej niż 1 miesiąc		
			subsydiowanej	z sektora publicznego	sezonowej				
		1	2	3	4	5	6		
OGÓŁEM		01	285	74	49	128	299	71	
z ogółem	zatrudnienie lub inna praca zarobkowa	02	248	37	39	128	255	40	
	miejsca aktywizacji zawodowej	03	37	37	10	X	44	31	
	z tego	staże	04	37	37	10	X	16	3
		przygotowanie zawodowe dorosłych	05	0	0	0	X	0	0
		prace społecznie użyteczne	06	0	0	0	X	28	28
	dla niepełnosprawnych	07	24	1	0	2	22	0	
	dla osób w okresie do 12 miesięcy od dnia ukończenia nauki	08	5	5	1	0	0	0	

Tabela nr 8

ZGŁOSZENIA ZWOLNIEŃ I ZWOLNIENIA GRUPOWE, ZWOLNIENIA MONITOROWANE*

WYSZCZEGÓLNIENIE <i>na koniec m-ca sprawozdawczego</i>		W MIESIĄCU				NA KONIEC MIESIĄCA			
		Z SEKTORA PUBLICZNEGO		Z SEKTORA PRYWATNEGO		Z SEKTORA PUBLICZNEGO		Z SEKTORA PRYWATNEGO	
		ZAKŁADY	OSOBY	ZAKŁADY	OSOBY	ZAKŁADY	OSOBY	ZAKŁADY	OSOBY
		1	2	3	4	5	6	7	8
zgłoszenia zwolnień grupowych	1	0	0	0	0	0	0	1	1
zwolnienia grupowe	2	0	0	0	0	X	x	X	X
zwolnienia monitorowane	3	0	0	0	0	X	X	X	X

* ujmuje się wyłącznie zgłoszenia dot. zwolnień pracowników zameldowanych na terenie powiatu piłskiego

Tabela 9

Bezrobotni według czasu pozostawania bez pracy, wieku, poziomu wykształcenia i stażu pracy

Stan w końcu: kwiecień 2018 r.

1. Bezrobotni ogółem

Wyszczególnienie		Liczba bezrobotnych razem	z tego według czasu pozostawania bez pracy						Liczba bezrobotnych kobiet razem	z tego według czasu pozostawania bez pracy						
			w miesiącach							w miesiącach						
			do 1	1-3	3-6	6-12	12-24	pow. 24		do 1	1-3	3-6	6-12	12-24	pow. 24	
		1	2	3	4	5	6	7	8	9	10	11	1	13	14	
Czas pozostawania bez pracy	w miesiącach	do 1	01	374	374					213	213					
		1-3	02	537		537				296		296				
		3-6	03	394			394			212			212			
		6-12	04	439				439		278				278		
		12-24	05	407					407	304					304	
		pow. 24	06	501						501	332					
Wiek	18-24	07	325	56	88	44	46	51	40	239	33	44	37	37	48	40
	25-34	08	721	123	141	96	117	129	115	565	75	98	59	104	121	108
	35-44	09	604	92	129	91	85	82	125	392	51	72	50	58	68	93
	45-54	10	480	65	101	84	79	58	93	253	36	47	40	39	35	56
	55-59	11	333	30	52	52	75	56	68	186	18	35	26	40	32	35
	60 lat i więcej	12	189	8	26	27	37	31	60							
Wykształcenie	wyższe	13	306	49	67	48	66	42	34	212	31	46	30	46	35	24
	policealne i średnie zawodowe	14	661	99	135	99	118	90	120	453	64	84	69	87	66	83
	średnie ogólnokształcące	15	225	49	55	21	30	32	38	182	29	44	15	27	31	36
	zasadnicze zawodowe	16	703	80	128	133	108	118	136	361	38	51	54	54	83	81
	gimnazjalne i poniżej	17	757	97	152	93	117	125	173	427	51	71	44	64	89	108
Staż pracy ogółem	do 1 roku	18	422	76	89	55	55	84	63	308	47	56	33	45	80	47
	1-5	19	601	94	119	93	100	83	112	420	58	67	56	84	67	88
	5-10	20	391	62	83	51	67	63	65	264	34	48	33	51	48	50
	10-20	21	489	66	96	88	85	60	94	242	36	41	36	39	42	48
	20-30	22	286	28	59	42	59	42	56	116	10	33	14	25	16	18
	30 i więcej	23	133	7	26	25	32	15	28	43	2	12	11	8	3	7
	bez stażu	24	330	41	65	40	41	60	83	242	26	39	29	26	48	74
Ogółem	25	2652	374	537	394	439	407	501	1635	213	296	212	278	304	332	

