

POWIATOWY URZĄD PRACY W PIŁE

BIULETYN INFORMACYJNY

ZA CZERWIEC 2018 R.

PIŁA, LIPIEC 2018 R.

Dane statystyczne zawarte w niniejszej informacji zamieszczone są na stronie internetowej:

<http://pila.praca.gov.pl>

1. Zmiany w stanie i strukturze bezrobocia

W Powiatowym Urzędzie Pracy w Pile na koniec czerwca 2018 roku zarejestrowanych było 2.411 osób bezrobotnych, w tym 1.538 kobiet. W porównaniu z poprzednim miesiącem bezrobocie w powiecie pilskim spadło o 108 osób, tj. o 4,3%, natomiast w odniesieniu do końca czerwca 2017 r. było niższe o 877 osób, tj. o 26,7%.

W stosunku do maja 2018 r., nastąpił spadek liczby osób bezrobotnych w 7 jednostkach administracyjnych powiatu, tj.:

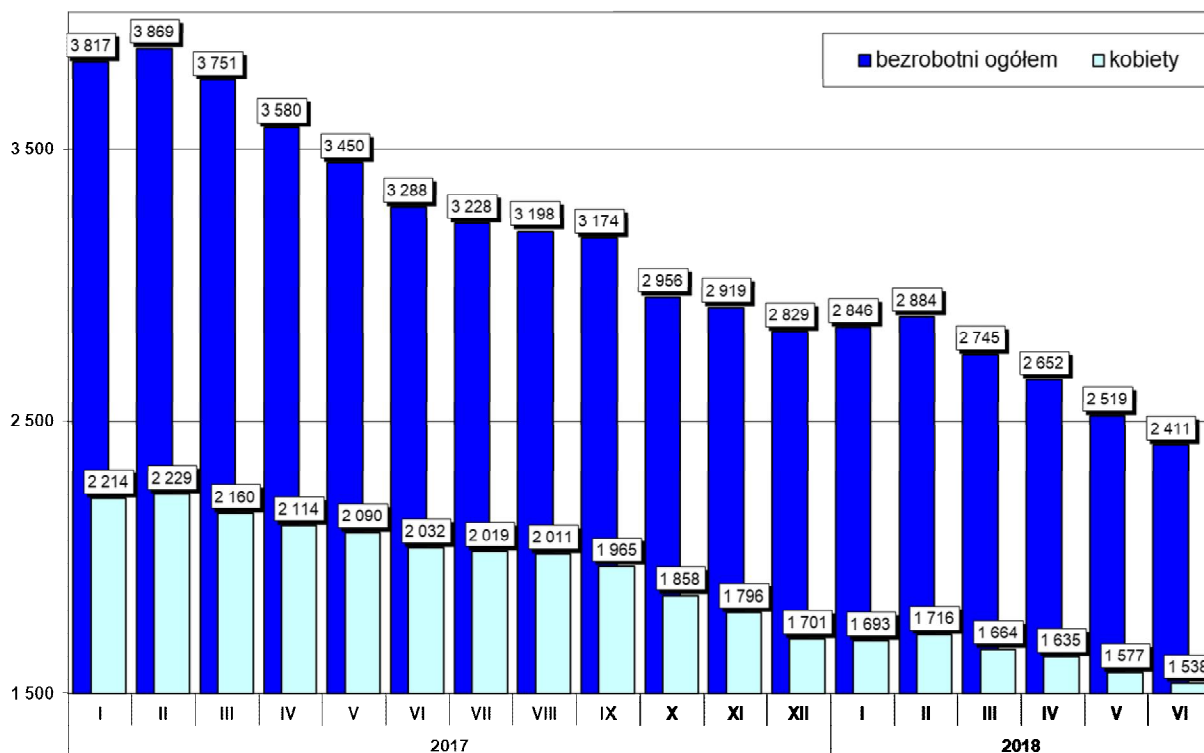
1. mig. Ujście – o 16 osób, tj. o 12,8%,
2. mig. Wyrzysk – o 25 osób, tj. o 8,6%,
3. gm. Białośliwie – o 7 osób, tj. o 6,9%,
4. m. Piła – o 51 osób, tj. o 3,8%,
5. gm. Kaczory – o 3 osoby, tj. o 2,6%,
6. gm. Szydłowo – o 4 osoby, tj. o 2,2%,
7. mig. Wysoka – o 2 osoby, tj. o 1,7%.

Natomiast w mieście i gminie Łobżenica oraz w gminie Miasteczko Krajeńskie liczba osób bezrobotnych pozostała na tym samym poziomie.

W poniższej tabeli przedstawiono zmianę liczby osób bezrobotnych oraz jej dynamikę w stosunku do poprzedniego miesiąca i analogicznego miesiąca w poprzednim roku.

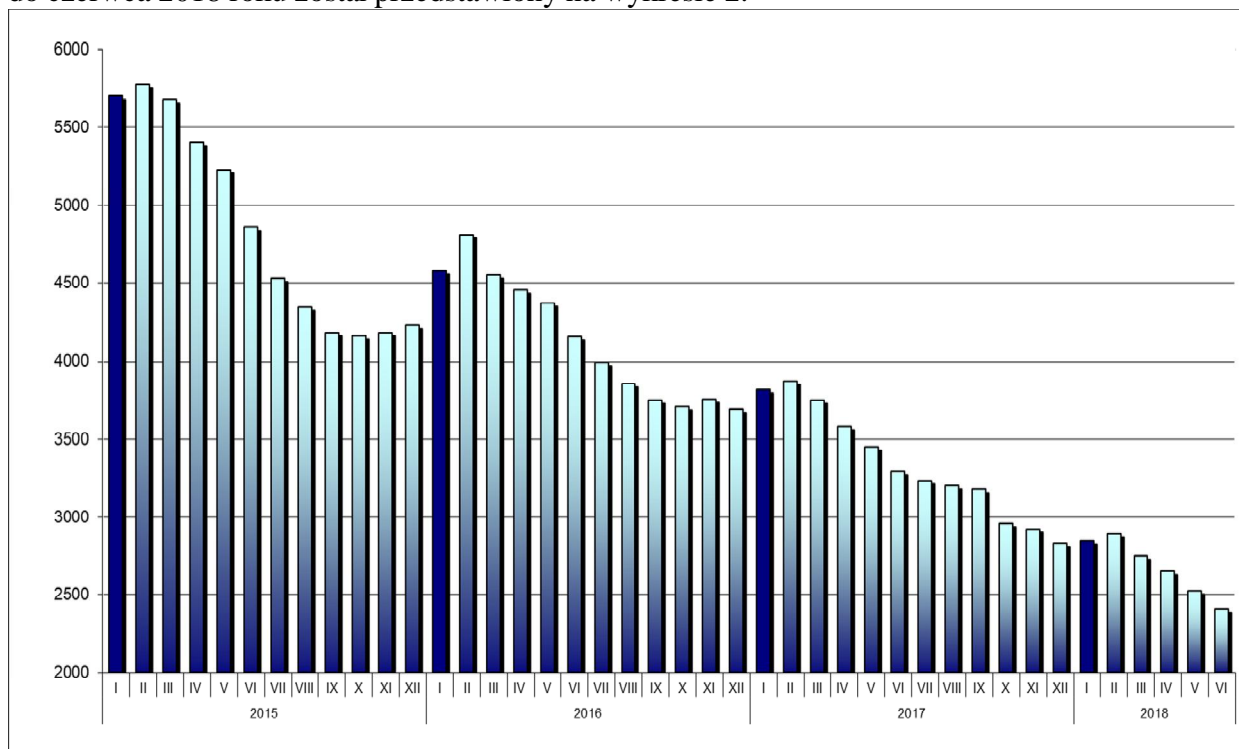
Jednostka	Liczba zarejestrowanych osób bezrobotnych			Różnica			
	30.06.2018r.	31.05.2018r.	30.06.2017r.	30.06.2018 r. / 31.05.2018 r.		30.06.2018 r. / 30.06.2017 r.	
				w liczbach	dynamika	w liczbach	dynamika
miasto Piła	1294	1345	1682	-51	96,2	-388	76,9
gmina Białośliwie	94	101	135	-7	93,1	-41	69,6
gmina Kaczory	114	117	163	-3	97,4	-49	69,9
miasto i gmina Łobżenica	189	189	247	0	100,0	-58	76,5
gmina Miasteczko Krajeńskie	51	51	75	0	100,0	-24	68,0
gmina Szydłowo	181	185	217	-4	97,8	-36	83,4
miasto i gmina Ujście	109	125	146	-16	87,2	-37	74,7
miasto i gmina Wyrzysk	266	291	449	-25	91,4	-183	59,2
miasto i gmina Wysoka	113	115	174	-2	98,3	-61	64,9
RAZEM powiat pilski	2411	2519	3288	-108	95,7	-877	73,3

Zmiany w poziomie bezrobocia zostały przedstawione na wykresie poniżej.



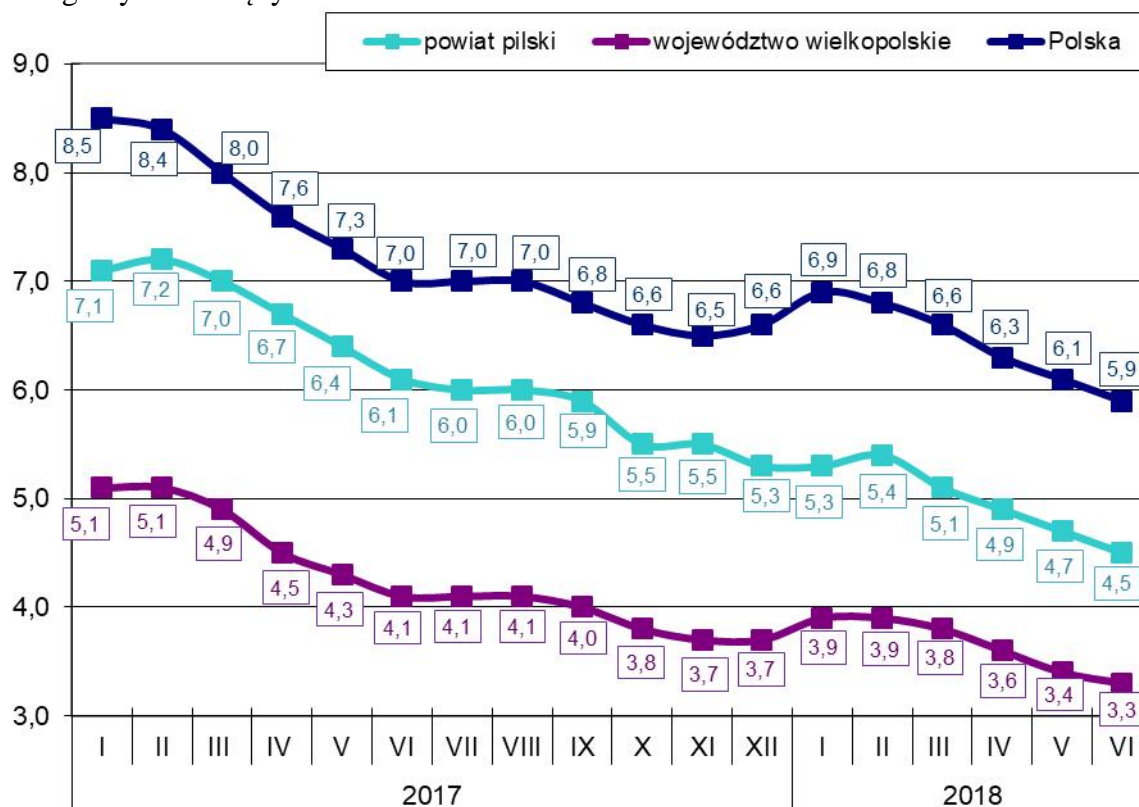
Wykres 1. Liczba zarejestrowanych osób bezrobotnych w powiecie pilskim (stan na koniec miesiąca)

Natomiast poziom bezrobocia w powiecie pilskim w okresie od stycznia 2015 roku do czerwca 2018 roku został przedstawiony na wykresie 2.



Wykres 2. Poziom bezrobocia w powiecie pilskim w okresie od stycznia 2015 roku do czerwca 2018 roku.

Stopa bezrobocia na koniec czerwca 2018r. wyniosła w powiecie pilskim 4,5%, w województwie wielkopolskim 3,3% i w kraju 5,9%. Na wykresie poniżej przedstawiono stopę bezrobocia w powiecie pilskim, województwie wielkopolskim oraz w kraju na koniec poszczególnych miesięcy.



Wykres 3. Stopa bezrobocia w powiecie pilskim, województwie wielkopolskim i w kraju.

Stopa bezrobocia na koniec czerwca 2018r. w porównaniu z końcem maja 2018r. spadła o 0,2 punktu procentowego w kraju i powiecie pilskim, natomiast w województwie wielkopolskim spadła o 0,1 punktu procentowego.

Wskaźnik bezrobocia rejestrowanego na koniec czerwca br. w powiecie pilskim ukształtował się na poziomie 2,8% (wg liczby bezrobotnych na koniec czerwca 2018 roku i liczby ludności w wieku produkcyjnym wg stanu na koniec grudnia 2016 r. - najbardziej aktualne dane statystyczne). Ponadto w jednostkach administracyjnych powiatu pilskiego wskaźnik bezrobocia rejestrowanego wyniósł:

1. mig. Łobżenica – 3,1%,
2. gm. Szydłowo – 3,1%,
3. mig. Wyrzysk – 3,0%,
4. gm. Białośliwie – 3,0%,
5. m. Piła – 2,8%,
6. mig. Wysoka – 2,7%,
7. gm. Miasteczko Krajeńskie – 2,5%,
8. gm. Kaczory – 2,2%,
9. mig. Ujście – 2,1%.

W populacji osób bezrobotnych przeważały kobiety – ich liczba na koniec czerwca 2018r. wyniosła 1.538 osób, tj. 63,8% ogółu. W porównaniu z końcem czerwca 2017 roku, liczba kobiet była niższa o 494 osoby, tj. o 24,3%.

Najniższy odsetek bezrobotnych kobiet odnotowany został w mieście Piła – 59,9% oraz w mieście i gminie Ujście – 61,5%. Najwyższy odsetek bezrobotnych kobiet zanotowano w gminie Białośliwie – 74,5%, w mieście i gminie Wysoka – 72,6%. W pozostałych gminach powiatu udział bezrobotnych kobiet do ogółu bezrobotnych wyniósł: w gminie Łobżenica – 69,8%, w mieście i gminie Wyrzysk – 69,5%, w gminie Kaczory – 65,8%, w gminie Szydłowo – 65,7% oraz w gminie Miasteczko Krajeńskie – 64,7%.

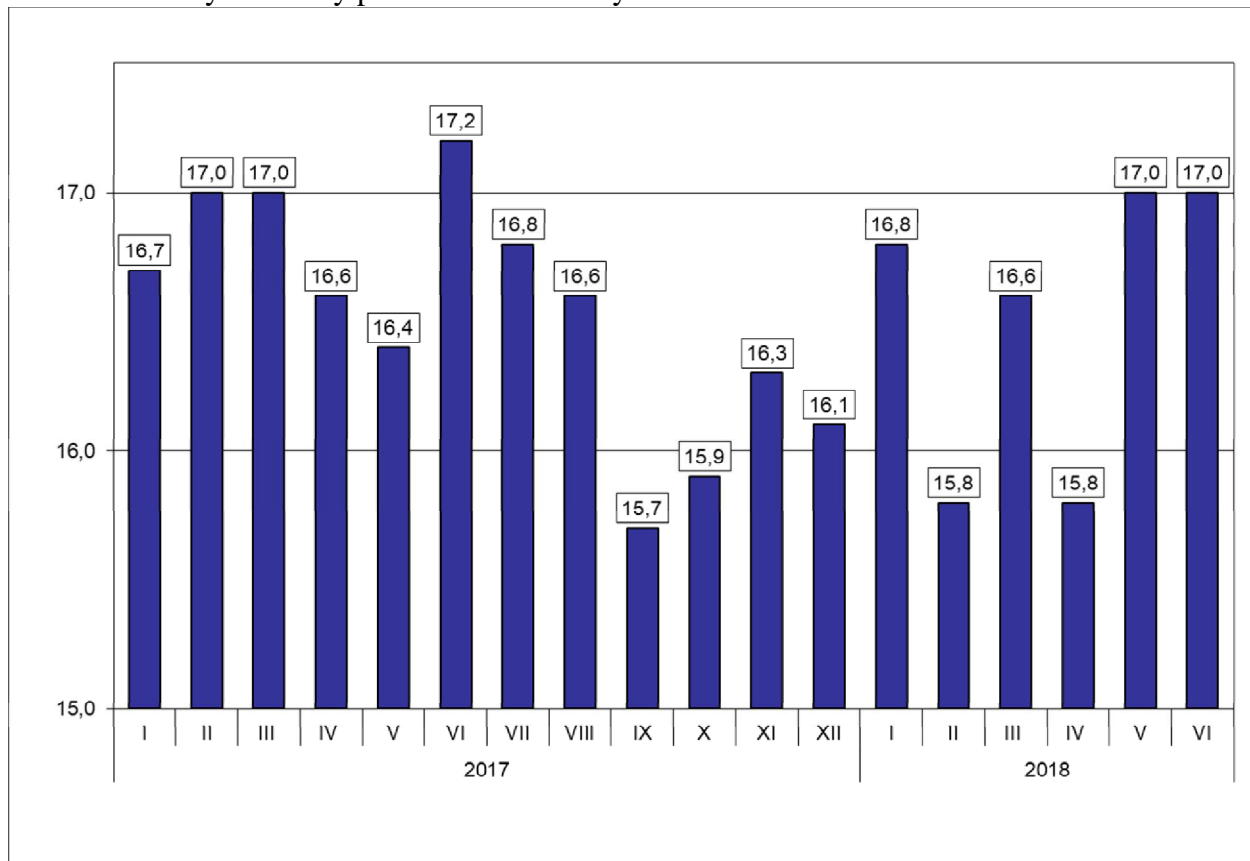
W poszczególnych jednostkach administracyjnych powiatu liczba kobiet, które po urodzeniu dziecka nie podjęły zatrudnienia przedstawiała się następująco:

Lp.	Gmina	Liczba kobiet zarejestrowanych na koniec 30.06.2018 r.	Liczba kobiet, które nie podjęły zatrudnienia po urodzeniu dziecka na koniec 30.06.2018 r.	% udział kobiet, które nie podjęły zatrudnienia (...) do zarejestrowanych kobiet
1.	Piła	775	239	30,8
2.	Białośliwie	70	16	22,9
3.	Kaczory	75	30	40,0
4.	Łobżenica	132	53	40,2
5.	Miasteczko Krajeńskie	33	13	39,4
6.	Szydłowo	119	51	42,9
7.	Ujście	67	23	34,3
8.	Wyrzysk	185	59	31,9
9.	Wysoka	82	29	35,4
	Ogółem	1538	513	33,4

Na koniec czerwca 2018r. zarejestrowanych było 513 kobiet, które po urodzeniu dziecka nie podjęły zatrudnienia, tj. 33,4% ogółu zarejestrowanych kobiet.

Na koniec czerwca 2018 r. prawo do zasiłku dla bezrobotnych posiadało 409 osób, tj. 17,0% zarejestrowanych. W porównaniu do poprzedniego miesiąca wskaźnik ten pozostał na tym samym poziomie, natomiast w odniesieniu do końca czerwca 2017 r. był niższy o 0,2 punktu procentowego.

Zmiany wysokości udziału osób z prawem do zasiłku w ogólnej liczbie zarejestrowanych osób bezrobotnych zostały przedstawione na wykresie 4.



Wykres 4. Udział osób z prawem do zasiłku w ogólnej liczbie zarejestrowanych osób bezrobotnych na koniec miesiąca.

W okresie analizowanego miesiąca w Powiatowym Urzędzie Pracy w Pile zarejestrowały się 364 osoby, w tym 197 kobiet. W porównaniu z czerwcem 2017r. „napływ” do bezrobocia był niższy o 133 osoby, tj. o 26,8%.

Szczegółowe informacje dotyczące osób nowo zarejestrowanych z podziałem na poszczególne gminy powiatu pilskiego zostały przedstawione w załączonej tabeli 4 i 4a.

Spośród osób nowo zarejestrowanych 316 pracowało zawodowo przed nabyciem statusu bezrobotnego – stanowili oni 86,8% „napływu” do bezrobocia. Porównując z analogicznym okresem 2017 roku, udział osób poprzednio pracujących wśród nowo zarejestrowanych był wyższy o 1,9 punktu procentowego.

Udział podstawowych grup bezrobotnych wśród osób nowo zarejestrowanych oraz wśród ogólnej liczby osób bezrobotnych na koniec czerwca 2018 r. przedstawiał się następująco:

Podstawowe grupy osób bezrobotnych	Udział wśród osób nowo zarejestrowanych w czerwcu 2018r. (%)	Udział wśród ogółu zarejestrowanych na koniec czerwca 2018r. (%)
Kobiety	54,1	63,8
osoby poprzednio pracujące	86,8	62,6
– w tym zwolnione z przyczyn dot. zakładu pracy	1,9	2,5
osoby z prawem do zasiłku	23,9	17,0
osoby zamieszkałe na wsi	32,4	35,5
osoby w okresie do 12 miesięcy od dnia ukończenia nauki	6,3	1,5
bez kwalifikacji zawodowych	22,8	27,3
bez doświadczenia zawodowego	24,5	19,5

Dokładne informacje o poszczególnych kategoriach zarejestrowanych osób – podane w liczbach bezwzględnych – przedstawiają załączone tabele nr 1, 2 i 3.

Wśród osób, które zarejestrowały się w Urzędzie w czerwcu 2018r., 68 zarejestrowało się po raz pierwszy, a 296 po raz kolejny, co stanowiło odpowiednio: 18,7% i 81,3% spośród ogółu osób nowo zarejestrowanych. W analogicznym okresie 2017 roku wskaźniki te wyniosły odpowiednio: 17,5% oraz 82,5%. Ponadto 32,4% (118 osób) nowych rejestracji stanowili mieszkańcy wsi – o 2,0 punkty procentowe mniej aniżeli w 2017 roku.

Udziały osób bezrobotnych będących w szczególnej sytuacji na rynku pracy w ogólnej liczbie zarejestrowanych osób bezrobotnych oraz wśród osób nowo zarejestrowanych przedstawiono w tabeli poniżej.

Wyszczególnienie	Udział wśród osób nowo zarejestrowanych w czerwcu 2018r. (%)	Udział wśród ogółu zarejestrowanych na koniec czerwca 2018r. (%)
do 30. roku życia	42,6	26,6
do 25. roku życia	25,0	12,7
długotrwale bezrobotne	18,4	46,2
powyżej 50. roku życia	18,4	29,4
korzystające ze świadczeń z pomocy społecznej	3,3	2,2
posiadające co najmniej jedno dziecko do 6 roku życia	17,0	25,3
posiadające co najmniej jedno dziecko niepełnosprawne do 18 roku życia	0,0	0,3
niepełnosprawni	10,4	11,2

Spośród osób zarejestrowanych na koniec czerwca 2018r. profil pomocy ustalony był dla 2.357 osób bezrobotnych. Najwięcej było osób z ustalonym II profilem – 1.340 osób, tj. 56,9% sprofilowanych. III profil pomocy ustalony był dla 929 osób, tj. 39,4%, natomiast I profil pomocy ustalony miało jedynie 88 osób, tj. 3,7%.

Liczba bezrobotnych z ustalonym profilem pomocy w miesiącu sprawozdawczym i na koniec czerwca 2018r. przedstawia tabela poniżej:

Wyszczególnienie		Liczba wywiadów zakończonych ustaleniem profilu pomocy		Liczba bezrobotnych z ustalonym profilem pomocy	
		w okresie sprawozdawczym		w końcu miesiąca sprawozdawczego	
		razem	kobiety	razem	kobiety
Ogółem		415	224	2357	1515
z tego	profil I	17	6	88	44
	profil II	363	198	1340	810
	profil III	35	20	929	661

W czerwcu 2018r. z ewidencji bezrobotnych Powiatowego Urzędu Pracy w Pile wyłączono 472 osoby (w tym 236 kobiet) – o 187 osób, tj. o 28,4% mniej aniżeli w czerwcu 2017 r. Najwięcej osób bezrobotnych wyłączono w mieście Pile – 252 osoby. W pozostałych jednostkach administracyjnych powiatu wyłączono w: Wyrzysku – 64 osoby, Łobżenicy – 30 osób, Wysokiej – 29 osób, Ujściu – 29 osób, Białośliwiu – 22 osoby, Kaczorach – 21 osób, Szydłowie – 21 osób i Miasteczku Krajeńskim – 4 osoby.

Szczegółowe informacje dotyczące osób wyłączonych z ewidencji Powiatowego Urzędu Pracy w Pile, w podziale na gminy, przedstawiono w załączonej tabeli nr 5, natomiast rozliczenie „napływu” i „odpływu” osób do 30. roku życia, w tym do 25. roku życia, powyżej 50. roku życia oraz osób długotrwale bezrobotnych, w podziale na gminy, przedstawiają tabele nr 6, 6a, 6b i 6c.

Szczegółowe informacje dotyczące „napływu” i „odpływu” na terenie poszczególnych gmin powiatu pilskiego w czerwcu 2018 r. przedstawia poniższa tabela.

Lp.	Gmina	Napływ			Odpływ		
		Liczba osób bezrobotnych ogółem	w tym kobiet	% udział	Liczba osób bezrobotnych ogółem	w tym kobiet	% udział
1.	Piła	201	103	51,2	252	123	48,8
2.	Białośliwie	15	8	53,3	22	9	40,9
3.	Kaczory	18	9	50,0	21	14	66,7
4.	Łobżenica	30	20	66,7	30	17	56,7
5.	Miasteczko Krajeńskie	4	3	75,0	4	1	25,0
6.	Szydłowo	17	10	58,8	21	11	52,4
7.	Ujście	13	6	46,2	29	13	44,8
8.	Wyrzysk	39	22	56,4	64	30	46,9
9.	Wysoka	27	16	59,3	29	18	62,1
	Powiat pilski	364	197	54,1	472	236	50,0

Spośród ogółu wyłączonych, najwięcej osób, bo 163 (34,5%) wyrejestrowano z powodu podjęcia pracy, z czego:

- pracy niesubsydiowanej – 121 osób, tj. 25,6% ogółu wyłączonych,
- pracy subsydiowanej – 42 osoby, tj. 8,9% ogółu wyłączonych.

Pozostałe 309 osób (65,5%) wyłączono, z powodu:

- rozpoczęcia stażu – 32 osoby, tj. 6,8%,
w tym w ramach bonu stażowego – 7 osób, tj. 21,9%,
- niepotwierdzenia gotowości do podjęcia pracy – 229 osób, tj. 48,5%,
- rozpoczęcia prac społecznie użytecznych – 3 osoby, tj. 0,7%,
- odmowy bez uzasadnionej przyczyny przyjęcia propozycji odpowiedniej pracy lub innej formy pomocy, w tym w ramach PAI – 5 osób, tj. 1,1%,
- dobrowolnej rezygnacji ze statusu bezrobotnego – 24 osoby, tj. 5,1%,
- osiągnięcia wieku emerytalnego – 2 osoby, tj. 0,4%,
- nabycia praw do świadczenia przedemerytalnego – 2 osoby, tj. 0,4%,
- innych – 12 osób, tj. 2,5% ogółu wyłączonych.

W czerwcu 2018r. aktywnymi formami przeciwdziałania bezrobociu objęto 77 osób.

W okresie analizowanego miesiąca do Urzędu zgłoszono 268 wolnych miejsc pracy i miejsc aktywizacji zawodowej, tj. o 272 mniej aniżeli w czerwcu 2017r. i o 45 mniej niż w maju 2018 r. Spośród wszystkich wolnych miejsc pracy, 238 dotyczyło zatrudnienia lub innej pracy zarobkowej (w tym 38 – pracy subsydiowanej), a 30 dotyczyło miejsc aktywizacji zawodowej. 200 wolnych miejsc pracy (74,6%) dotyczyło pracy niesubsydiowanej, a 68 (25,4%) pracy subsydiowanej. Ponadto 43 wolne miejsca dotyczyły propozycji zatrudnienia/innej pracy zarobkowej lub aktywizacji zawodowej w sektorze publicznym. Spośród wolnych miejsc ogółem 13 skierowanych było dla osób niepełnosprawnych. Szczegółowe informacje dotyczące wolnych miejsc pracy i miejsc aktywizacji zawodowej zostały przedstawione w załączonej tabeli nr 7.

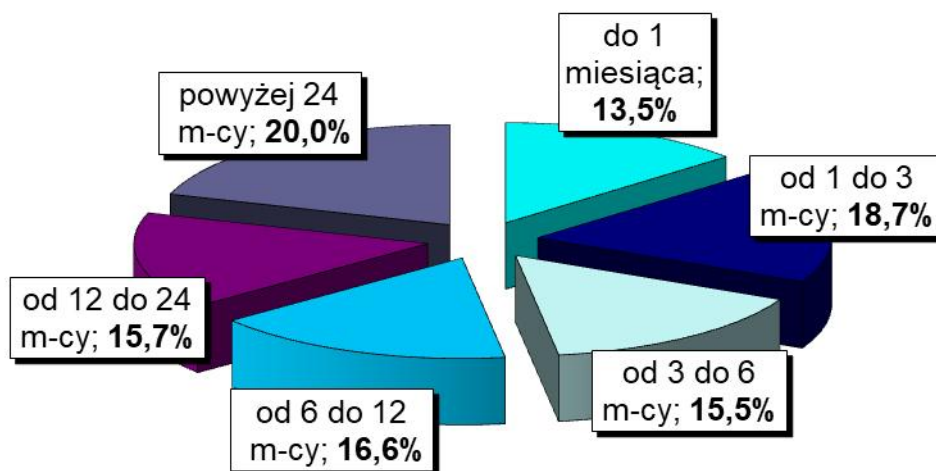
W czerwcu 2018 r. żadna firma nie zgłosiła zwolnienia pracowników na podstawie ustawy o szczególnych zasadach rozwiązywania z pracownikami stosunków pracy z przyczyn niedotyczących pracowników oraz nie dokonała zwolnienia osób z przyczyn niedotyczących pracowników.

Na koniec czerwca 2018 roku w Powiatowym Urzędzie Pracy w Pile zarejestrowane były 52 osoby zwolnione z przyczyn niedotyczących pracowników, tj. o 46 osób (46,9%) mniej aniżeli na koniec czerwca 2017r.

2. Charakterystyka populacji bezrobotnych

Analizując populację zarejestrowanych osób bezrobotnych pod względem czasu pozostawania bez pracy można zauważyć, że na koniec czerwca br. najliczniejszą grupę stanowiły osoby pozostające bez pracy powyżej 24 miesięcy – 483 osoby, tj. 20,0% ogółu. Liczną była również grupa osób pozostających bez pracy od 1 do 3 miesięcy – 451 osób, tj. 18,7%. Najmniej liczną grupę stanowiły osoby pozostające bez pracy do 1 miesiąca – 326 osób, tj. 13,5% ogółu.

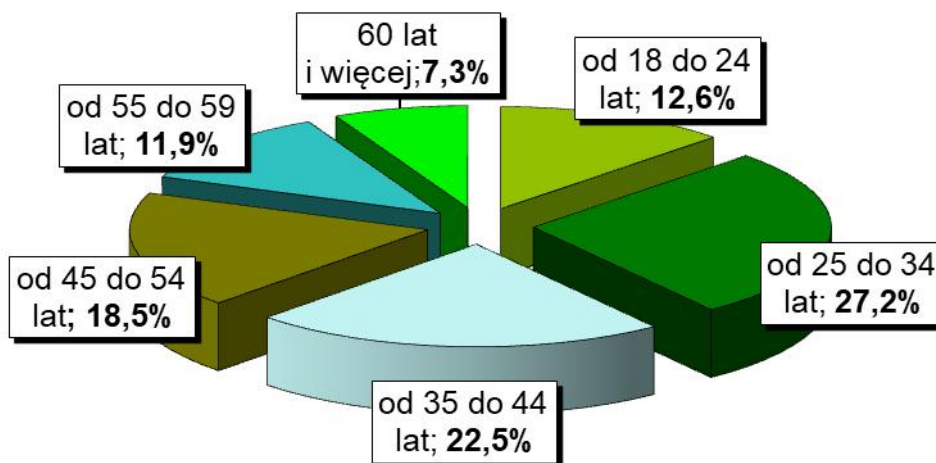
Na wykresie 5. przedstawiono strukturę osób bezrobotnych ze względu na czas pozostawania bez pracy.



Wykres 5. Struktura osób bezrobotnych według czasu pozostawania bez pracy – stan na koniec czerwca 2018 r.

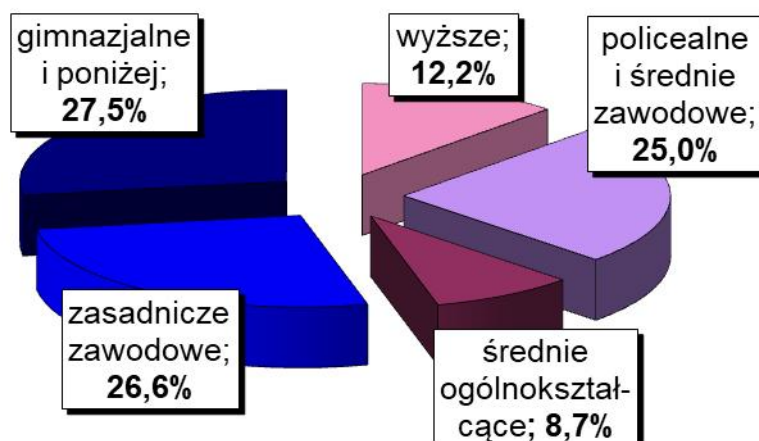
Biorąc pod uwagę wiek osób bezrobotnych należy wskazać, że najwięcej zarejestrowanych mieściło się w przedziale wiekowym od 25 do 34 roku życia – 656 osób, tj. 27,2% ogółu. Liczną była również grupa osób z przedziału od 35 do 44 lat – 542 osoby, tj. 22,5% ogółu. Najmniej liczne grupy wiekowe stanowiły osoby z przedziału od 55 do 59 lat – 286 osób, tj. 11,9% ogółu oraz od 60 lat i więcej – 176 osób, tj. 7,3% ogółu.

Na wykresie poniżej przedstawiono strukturę osób bezrobotnych ze względu na wiek.



Wykres 6. Struktura osób bezrobotnych według wieku – stan na koniec czerwca 2018 r.

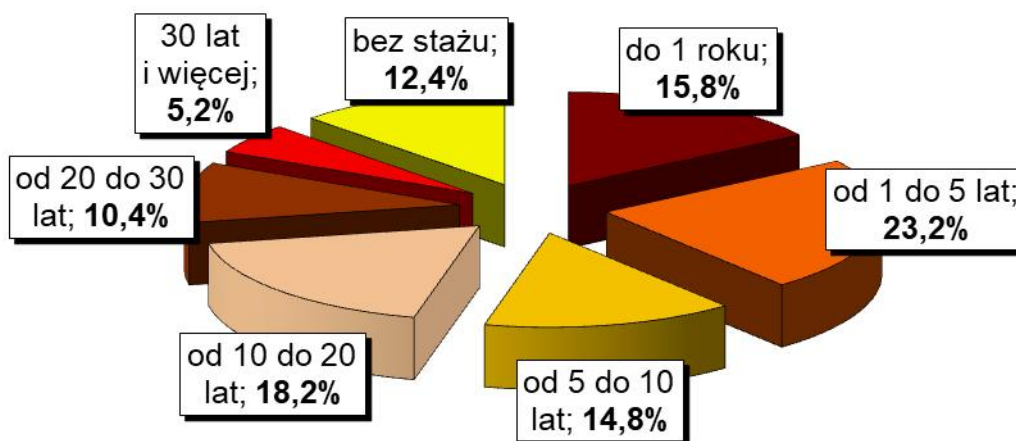
Charakteryzując osoby bezrobotne pod względem posiadanego wykształcenia należy podkreślić, że najliczniejsza była grupa osób posiadających wykształcenie gimnazjalne i poniżej – 662 osoby, tj. 27,5% ogółu. Bardzo liczna była również grupa osób z wykształceniem zasadniczym zawodowym – 641 osób, tj. 26,6% ogółu oraz z wykształceniem na poziomie policealnym i średnim zawodowym – 603 osoby, tj. 25,0% ogółu. Wyższe wykształcenie posiadało 295 osób, tj. 12,2% ogółu, natomiast najmniej osób posiadało wykształcenie średnie ogólnokształcące – 210 osób, tj. 8,7% ogółu. Na poniższym wykresie została przedstawiona struktura osób bezrobotnych ze względu na posiadane wykształcenie.



Wykres 7. Struktura osób bezrobotnych według wykształcenia – stan na koniec czerwca 2018 r.

Pod względem posiadanego stażu pracy, najliczniejszą grupę stanowiły osoby ze stażem od 1 do 5 lat – 559 osób, tj. 23,2% ogółu. Liczna była również grupa osób ze stażem od 10 do 20 lat – 438 osób, tj. 18,2% oraz do 1 roku – 382 osoby, tj. 15,8% ogółu. Najmniej osób posiadało staż pracy od 20 do 30 lat – 250 osób, tj. 10,4% oraz ponad 30 lat stażu pracy – 126 osób, tj. 5,2% ogółu.

Na wykresie 8. przedstawiono strukturę osób bezrobotnych ze względu na staż pracy.



Wykres 8. Struktura osób bezrobotnych według stażu pracy – stan na koniec czerwca 2018 r.

Szczegółowe dane dotyczące liczby osób bezrobotnych według czasu pozostawiania bez pracy, wieku, poziomu wykształcenia oraz stażu pracy, przedstawiono w załączonej tabeli nr 9.

3. Działania Urzędu na powiatowym rynku pracy.

W czerwcu 2018r. doradcy zawodowi w Powiatowym Urzędzie Pracy świadczyli 207 usług z tego:

- 201 dla osób bezrobotnych,
- 6 dla osób niezarejestrowanych.

Liczba wizyt osób korzystających z usług doradców zawodowych

Lp.	Rodzaj usługi	Liczba wizyt osób:		
		bezrobotnych	poszukujących pracy	niezarejestrowanych
1.	porada indywidualna	72	0	0
2.	indywidualna informacja zawodowa	4	0	6
3.	grupowa informacja zawodowa	121	0	0
4.	porada grupowa	4	0	0

W ramach grupowej informacji zawodowej przeprowadzono łącznie **14 spotkań informacyjnych** oraz 1 spotkanie w ramach porady grupowej.

Zorganizowano 2 spotkania dla osób zainteresowanych rozpoczęciem własnej działalności gospodarczej. Podczas spotkań przedstawiono i omówiono przede wszystkim warunki ubiegania się o jednorazowe środki finansowe z PUP na uruchomienie własnej firmy akcentując: wyłączenia przedmiotowe oraz zabezpieczenia zwrotu środków.

Ponadto przeprowadzono 7 spotkań dla osób bezrobotnych posiadających III profil pomocy, na których omówiono formy aktywizacji oraz zaakcentowano pojęcie pracy jako nieodłącznego elementu zmiany zawodowej. Uczestników spotkań motywowano do aktywnych działań i analizy korzyści płynących z podjęcia zatrudnienia lub założenia własnej działalności.

Zorganizowano 3 spotkania dla osób do 30 roku życia oraz 1 spotkanie dla osób do 29 roku życia zarejestrowanych do 4 miesięcy. Na spotkaniach omówiono podstawowe usługi PUP – pośrednictwo pracy, informację i poradnictwo zawodowe oraz organizację szkoleń zawodowych, a także instrumenty rynku pracy i instrumenty wspierające usługi rynku pracy. Zaprezentowano i omówiono usługi realizowane w ramach programu POWER oraz instrumenty adresowane do osób młodych: bon szkoleniowy, stażowy, bon na zasiedlenie oraz bon zatrudnieniowy. Zaakcentowano korzyści wynikające z udziału w w/w formach wsparcia oraz zachęcano do podjęcia aktywności w tym zakresie.

W miesiącu czerwcu odbyło się również 1 spotkanie dla osób do 25 roku życia we współpracy z Centrum Edukacji i Pracy Młodzieży w Pile. Celem inicjatywy było przybliżenie usług i instrumentów PUP oraz form aktywizacji osób młodych przez Centrum. Na spotkaniu omówiono podstawowe usługi PUP, a także instrumenty rynku pracy i instrumenty wspierające usługi rynku pracy skierowane zwłaszcza do osób młodych. Zapoznano uczestników z ofertą CEiPM w Pile. Zachęcano młodzież do skorzystania z Młodzieżowego Biura Pracy, które oferuje bezpłatne pośrednictwo pracy, informuje o możliwościach przekwalifikowania i doksztalcania zawodowego, a także organizuje giełdy pracy. Omówiono działania Młodzieżowego Centrum Kariery, które ułatwia młodym osobom podejmowanie decyzji związanych z planowaniem kariery zawodowej, przedstawia metody

aktywnego poszukiwania pracy oraz określa zainteresowania zawodowe i rozwija przedsiębiorczość.

Uczestnikom powyższych spotkań udostępniono ulotki informacyjne PUP, wzory dokumentów aplikacyjnych i rozmowy kwalifikacyjnej, kryteria przyznawania poszczególnych form wsparcia w zakresie aktywizacji zawodowej, wykaz stron internetowych pomocnych przy poszukiwaniu ofert w kraju i za granicą, a także aktualne oferty pracy, również w ramach sieci EURES. Ponadto na każdym spotkaniu informowano o aktualnych naborach na poszczególne formy wsparcia dla bezrobotnych i pracodawców.

W ramach poradnictwa grupowego w czerwcu 2018r. odbyła się **1 porada grupowa** - „Poznaj swój potencjał” – celem zajęć było zidentyfikowanie posiadanych umiejętności, predyspozycji zawodowych, odkrywanie swoich mocnych stron, zwiększenie poczucia kompetencji, motywacja do rozwoju osobistego i zawodowego.

W dniu 13 czerwca 2018r. doradca zawodowy przeprowadził prelekcję na temat zadań Powiatowego Urzędu Pracy w Pile oraz planowania ścieżki edukacyjnej i zawodowej z uczniami II klasy szkoły zawodowej z Zespołu Szkół Gastronomicznych w Pile. W spotkaniu łącznie udział wzięło 18 uczniów.

Celem inicjatywy było przedstawienie zakresu działania Urzędu, wzbudzenie motywacji do świadomego zaplanowania ścieżki edukacyjnej i zawodowej oraz zapoznanie młodzieży z aktualną sytuacją na rynku pracy.

Na wstępie omówiono zasady funkcjonowania PUP, warunki rejestracji oraz podstawowe usługi i instrumenty rynku pracy. Szczególną uwagę zwrócono na takie formy wsparcia jak: staż, szkolenie, bony dla osób do 30 r.ż oraz dofinansowanie na podjęcie działalności gospodarczej. Podczas spotkania przeanalizowano z uczniami czynniki mające wpływ na wybór dalszej edukacji: predyspozycje osobowościowe, zainteresowania, umiejętności praktyczne, stan zdrowia, a także perspektywy zatrudnienia. Ponadto zwrócono uwagę na aktualne potrzeby lokalnego rynku, tj. umiejętności praktyczne, szybka adaptacja do pracy, zdolność do pracy samodzielnej oraz w grupie, znajomość języków obcych. Omówiono zapotrzebowanie na zawody na podstawie „Barometru zawodów” w powiecie pilskim. Na koniec przedstawiono aktualną sytuację na rynku pracy oraz nowe inwestycje i perspektywy zatrudnienia w ramach powstających przedsiębiorstw na lokalnym rynku. Uczniowie otrzymali teczki z materiałami informacyjnymi, zawierające, m.in. testy o zainteresowaniach i predyspozycjach zawodowych oraz skorzystali z ulotek o zawodach.

W dniu 25.06.2018r. doradca zawodowy przeprowadził prelekcję dla młodzieży będącej pod opieką Placówki Opiekuńczo – Wychowawczej w Pile na temat zadań Powiatowego Urzędu Pracy w Pile oraz oceny zasobów rynku pracy, uwzględniając zapotrzebowania pracodawców na pracowników posiadających określone cechy i umiejętności. W spotkaniu wzięły udział 4 osoby.

Celem spotkania było przedstawienie zakresu działania PUP oraz wskazanie młodzieży zasadności planowania ścieżki zawodowej, dokonania analizy posiadanych zainteresowań i umiejętności, które mogą wpłynąć na wybór dalszego kształcenia, a także weryfikowania zapotrzebowania rynku pracy na poszczególne zawody. Przedstawiono „Barometr zawodów”. Omówiono plany zawodowe młodzieży, wskazano instytucje oferujące wsparcie w zakresie dokończania, poszukiwania pracy i dostępnych ofert pracy dla młodzieży uczącej się. Zwrócono uwagę na wysokie wymagania pracodawców wobec pracowników, m. in.: wysokie umiejętności praktyczne, uprawnienia, chęć doszkalania się, elastyczność w zakresie wykonywanych zadań, znajomość języków obcych oraz na cechy charakteryzujące aktywnego przedsiębiorcę.

Uczestnicy spotkania otrzymali teczki z materiałami informacyjnymi, zawierające, m.in. testy o zainteresowaniach i predyspozycjach zawodowych, wzory CV, wskazówki dotyczące rozmowy kwalifikacyjnej, ulotki o zawodach.

Ponadto na terenie Powiatowego Urzędu Pracy w Pile – Filii w Wyrzysku odbyły się kolejne warsztaty z uczestnikami WTZ w Liszkowie, w których udział wzięło 8 osób. Tematem zajęć było: „Jak wzmocnić poczucie własnej wartości?”. Uczestnicy brali aktywny udział w zaproponowanych ćwiczeniach, a także obejrzeni film edukacyjny.

W czerwcu 2018r. nawiązano współpracę z 15 nowymi partnerami, w tym z 8 z inicjatywy Urzędu.

Pośrednicy pracy pozyskali wolne miejsca pracy na 131 stanowisk, w tym:

- od nowych partnerów na 4 stanowiska,
- od dotychczasowych partnerów na 127 stanowisk.

Partnerzy Urzędu w miesiącu czerwcu 2018r. zgłosili oferty pracy na 107 stanowisk, w tym:

- nowi partnerzy na 12 stanowisk,
- dotychczasowi partnerzy na 95 stanowisk.

W czerwcu br. pośrednicy zorganizowali 2 giełdy pracy dla 2 firm na 11 stanowisk. W/w giełdy umożliwiły pracodawcom kontakt z wieloma kandydatami do pracy, dobranymi przez pracowników Urzędu spośród osób zarejestrowanych w PUP w celu pozyskania do pracy kandydatów odpowiadających wymaganiom pracodawców.

W dniu 26.06.2018r. odbyło się posiedzenie Powiatowej Rady Rynku Pracy, na której podjęto 11 uchwał, w szczególności dotyczących:

- realizacji wydatków na aktywizację zawodową osób bezrobotnych w okresie I – V 2018r.,
- realizacji wydatków na inne fakultatywne zadania w okresie I – V 2018r.,
- planu szkoleń (po zmianach) dla osób bezrobotnych,
- zaopiniowania wniosków dłużników o umorzenie należności Funduszu Pracy i PFRON.

DYREKTOR
Powiatowego Urzędu Pracy w Pile

Ewa Doma

STAN I STRUKTURA BEZROBOCIA NA KONIEC CZERWCA I W CZERWCU 2018 R.

Wyszczególnienie		Bezrobotni zarejestrowani		Bezrobotni, którzy podjęli pracę		Bezrobotni zarejestrowani				
		w miesiącu sprawozdawczym		w końcu mies. sprawozdawczego		ogółem		w tym z prawem do zasiłku		
		razem	kobiety	razem	kobiety	razem	kobiety	razem	kobiety	
0		1	2	3	4	5	6	7	8	
Ogółem (w. 02+04)	01	364	197	163	75	2411	1538	409	266	
z tego osoby	poprzednio pracujące	02	316	172	145	67	2111	1321	409	266
	w tym zwolnione z przyczyn dotyczących zakładu pracy	03	6	3	3	0	52	38	21	15
	dotychczas niepracujące	04	48	25	18	8	300	217	0	0
Wybrane kategorie bezrobotnych (z ogółem)										
Zamieszkali na wsi	05	118	68	54	27	855	588	140	92	
w tym posiadający gospodarstwo rolne	06	0	0	0	0	1	0	1	0	
Osoby w okresie do 12 miesięcy od dnia ukończenia nauki	07	23	9	5	1	36	21	2	2	
Cudzoziemcy	08	0	0	0	0	1	1	0	0	
Bez kwalifikacji zawodowych	09	83	48	24	13	657	459	73	55	
Bez doświadczenia zawodowego	10	89	51	24	11	470	343	4	2	
Kobiety, które nie podjęły zatrudnienia po urodzeniu dziecka	11	0	24	0	11	0	513	0	23	
Osoby będące w szczególnej sytuacji	12	323	184	117	56	2017	1319	313	205	
z wiersza 12	do 30 roku życia	13	155	81	46	21	642	493	72	61
	w tym do 25 roku życia	14	91	45	26	10	305	225	19	15
	długotrwale bezrobotne	15	67	50	35	20	1115	780	4	4
	powyżej 50 roku życia	16	67	33	40	17	708	296	165	80
	korzystające ze świadczeń z pomocy społecznej	17	12	8	3	2	54	37	1	1
	posiadające co najmniej jedno dziecko do 6 roku życia	18	62	45	26	16	609	561	99	88
	posiadające co najmniej jedno dziecko niepełnosprawne do 18 roku życia	19	0	0	0	0	7	7	1	1
	niepełnosprawni	20	38	20	17	7	270	131	49	29

Tabela nr 2

STAN I STRUKTURA BEZROBOCIA NA KONIEC CZERWCA I W CZERWCU 2018 R.

Wyszczególnienie		Ogółem	Kobiety	Z ogółem zamieszkali na wsi		Z ogółem z prawem do zasiłku			
				razem	kobiety	razem	kobiety		
0		1	2	3	4	5	6		
Bezrobotni według stanu w końcu miesiąca poprzedzającego sprawozdanie		21	2519	1577	895	606	429	271	
Bezrobotni zarejestrowani w miesiącu sprawozdawczym (w. 23+24)		22	364	197	118	68	87	52	
z tego	po raz pierwszy	23	68	35	34	18	16	10	
	po raz kolejny	24	296	162	84	50	71	42	
z wiersza 22	po pracach interwencyjnych	25	0	0	0	0	0	0	
	po robotach publicznych	26	0	0	0	0	0	0	
	po stażu	27	18	17	3	3	2	1	
	po odbyciu przygotowania zawodowego dorosłych	28	0	0	0	0	0	0	
	po szkoleniu	29	2	1	2	1	1	0	
	po pracach społecznie użytecznych	30	1	1	1	1			
Osoby wyłączone z ewidencji bezrobotnych w miesiącu sprawozdawczym (w.32+49+51+53+54+56 do 65)		31	472	236	158	86			
z tego z przyczyn	podjęcia pracy w miesiącu sprawozdawczym (w. 33+36)	32	163	75	54	27			
	niesubsydiowanej	33	121	57	37	21			
	w tym	podjęcie działalności gospodarczej	34	3	0	1	0		
		pracy sezonowej	35	0	0	0	0		
	subsydiowanej (w.37+38+39+41 do 48)	36	42	18	17	6			
	z tego	prac interwencyjnych	37	3	2	1	1		
		robót publicznych	38	4	0	2	0		
		podjęcia działalności gospodarczej	39	9	7	4	3		
		w tym w ramach bonu na zasiedlenie	40	0	0	0	0		
		podjęcia pracy w ramach refundacji kosztów zatrudnienia bezrobotnego	41	9	3	1	0		
		podjęcia pracy poza miejscem zamieszkania w ramach bonu na zasiedlenie	42	2	0	1	0		
		podjęcia pracy w ramach bonu zatrudnieniowego	43	4	1	4	1		
		podjęcia pracy w ramach świadczenia aktywizacyjnego	44	0	0	0	0		
		podjęcia pracy w ramach grantu na telepracę	45	0	0	0	0		
		podjęcia pracy w ramach refundacji składek na ubezpieczenia społeczne	46	0	0	0	0		
		podjęcia pracy w ramach dofinansowania wynagrodzenia za zatrudnienie skierowanego bezrobotnego powyżej 50 roku życia	47	0	0	0	0		
		inne	48	11	5	4	1		
		rozpoczęcia szkolenia	49	0	0	0	0		
		w tym w ramach bonu szkoleniowego	50	0	0	0	0		
		rozpoczęcia stażu	51	32	25	16	12		
		w tym w ramach bonu stażowego	52	7	6	6	5		
		rozpoczęcia przygotowania zawodowego dorosłych	53	0	0	0	0		
	rozpoczęcia prac społecznie użytecznych	54	3	1	0	0			
	w tym w ramach PAI	55	0	0	0	0			
	skierowania do agencji zatrudnienia w ramach zlecenia działań aktywizacyjnych	56	0	0	0	0			
	odmowy bez uzasadnionej przyczyny przyjęcia propozycji odpowiedniej pracy lub innej formy pomocy, w tym w ramach PAI	57	5	0	2	0			
	odmowy ustalenia profilu pomocy	58	0	0	0	0			
	niepotwierdzenia gotowości do pracy	59	229	115	79	43			
dobrowolnej rezygnacji ze statusu bezrobotnego	60	24	14	3	2				
podjęcia nauki	61	0	0	0	0				
osiągnięcia wieku emerytalnego	62	2	2	2	2				
nabycia praw emerytalnych lub rentowych	63	0	0	0	0				
nabycia praw do świadczenia przedemerytalnego	64	2	1	0	0				
innych	65	12	3	2	0				
Bezrobotni według stanu w końcu miesiąca sprawozdawczego (w.21+22-31)		66	2411	1538	855	588			
w tym zarejestrowani po raz pierwszy		67	385	257	140	97			

Tabela nr 3

STAN I STRUKTURA BEZROBOCIA NA KONIEC CZERWCA I W CZERWCU 2018 R.

Wyszczególnienie		Do 30 roku życia		w tym do 25 roku życia		Powyżej 50 roku życia		Długotrwałe bezrobotni	
		razem	kobiety	razem	kobiety	razem	kobiety	razem	kobiety
0		1	2	3	4	5	6	7	8
Bezrobotni według stanu w końcu miesiąca poprzedzającego sprawozdanie	68	649	506	302	226	748	307	1169	809
Bezrobotni zarejestrowani w miesiącu sprawozdawczym (w.70+71)	69	155	81	91	45	67	33	67	50
z tego									
po raz pierwszy	70	50	25	40	16	9	5	0	0
po raz kolejny	71	105	56	51	29	58	28	67	50
z wiersza 69									
po pracach interwencyjnych	72	0	0	0	0	0	0	0	0
po robotach publicznych	73	0	0	0	0	0	0	0	0
po stażu	74	12	11	6	6	3	3	5	5
po odbyciu przygotowania zawodowego dorosłych	75	0	0	0	0	0	0	0	0
po szkoleniu	76	1	0	1	0	0	0	0	0
po pracach społecznie użytecznych	77	0	0	0	0	0	0	0	0
Osoby wyłączone z ewidencji bezrobotnych w miesiącu sprawozdawczym (w.79+96+98+100+101+103 do 112)	78	156	90	84	42	107	44	121	79
podjęcia pracy w mies. sprawozdawczym (w.80+83)	79	46	21	26	10	40	17	35	20
niesubsydiowanej	80	28	16	15	8	35	15	25	15
w tym									
podjęcie działalności gospodarczej	81	0	0	0	0	0	0	0	0
pracy sezonowej	82	0	0	0	0	0	0	0	0
subsydiowanej (w.84+85+86+88 do 95)	83	18	5	11	2	5	2	10	5
z tego									
prac interwencyjnych	84	2	1	1	0	0	0	1	1
robót publicznych	85	2	0	1	0	2	0	2	0
podjęcia działalności gospodarczej	86	2	1	1	1	1	1	3	3
w tym w ramach bonu na zasiedlenie	87	0	0	0	0	0	0	0	0
podjęcia pracy w ramach refundacji kosztów zatrudnienia bezrobotnego	88	0	0	0	0	1	0	3	0
podjęcia pracy poza miejscem zamieszkania w ramach bonu na zasiedlenie	89	2	0	2	0	0	0	0	0
z tego									
podjęcia pracy w ramach bonu zatrudnieniowego	90	4	1	2	0	0	0	0	0
podjęcia pracy w ramach świadczenia aktywizacyjnego	91	0	0	0	0	0	0	0	0
podjęcia pracy w ramach grantu na telepracę	92	0	0	0	0	0	0	0	0
podjęcia pracy w ramach refundacji składek na ubezpieczenia społeczne	93	0	0	0	0	0	0	0	0
podjęcia pracy w ramach dofinansowania wynagrodzenia za zatrudnienie skierowanego bezrobotnego powyżej 50 roku życia	94	0	0	0	0	0	0	0	0
inne	95	6	2	4	1	1	1	1	1
rozpoczęcia szkolenia	96	0	0	0	0	0	0	0	0
w tym w ramach bonu szkoleniowego	97	0	0	0	0	0	0	0	0
rozpoczęcia stażu	98	15	13	5	3	4	2	8	7
w tym w ramach bonu stażowego	99	7	6	3	2	0	0	2	2
rozpoczęcia przygotowania zawodowego dorosłych	100	0	0	0	0	0	0	0	0
rozpoczęcia prac społecznie użytecznych	101	0	0	0	0	0	0	2	0
w tym w ramach PAI	102	0	0	0	0	0	0	0	0
skierowanie do agencji zatrudnienia w ramach zlecania działań aktywizacyjnych	103	0	0	0	0	0	0	0	0
odmowy bez uzasadnionej przyczyny przyjęcia propozycji odpowiedniej pracy lub innej formy pomocy, w tym w ramach PAI	104	3	0	1	0	0	0	2	0
odmowy ustalenia profilu pomocy	105	0	0	0	0	0	0	0	0
niepotwierdzenia gotowości do pracy	106	80	49	46	24	49	19	59	45
dobrowolnej rezygnacji ze statusu bezrobotnego	107	11	6	6	5	6	3	6	5
podjęcia nauki	108	0	0	0	0	0	0	0	0
osiągnięcia wieku emerytalnego	109	0	0	0	0	2	2	2	2
nabycia praw emerytalnych lub rentowych	110	0	0	0	0	0	0	0	0
nabycia praw do świadczenia przedemerytalnego	111	0	0	0	0	2	1	0	0
innych	112	1	1	0	0	4	0	7	0
Bezrobotni, którzy w miesiącu sprawozdawczym utracili status osoby będącej w szczególnej sytuacji na rynku pracy	113	6	4	4	4	0	0	0	0
Bezrobotni według stanu w końcu miesiąca sprawozdawczego (w.68+69-78)	114	642	493	305	225	708	296	1115	780
w tym zarejestrowani po raz pierwszy	115	185	145	128	94	109	49	122	87

Tabela nr 4

ROZLICZENIE "NAPŁYWU" BEZROBOTNYCH W CZERWCU 2018 R.

WYSZCZEGÓLNIENIE A) CZERWIEC 2018 R. B) NARASTAJĄCO OD POCZĄTKU ROKU		JEDNOSTKA									RAZEM	
		Piła	Białośliwie	Kaczory	Łobżenica	Miasteczko Krajńskie	Szydłowo	Ujście	Wyrzysk	Wysoka		
BEZROBOTNI ZAREJESTROWANI	A	201	15	18	30	4	17	13	39	27	364	
	B	1 440	112	143	204	49	157	141	281	151	2 678	
Z TEGO	PO RAZ PIERWSZY	A	28	2	11	6	1	3	5	9	3	68
		B	210	12	31	31	3	27	29	51	24	418
	PO RAZ KOLEJNY	A	173	13	7	24	3	14	8	30	24	296
		B	1 230	100	112	173	46	130	112	230	127	2 260
PO PRACACH INTERWENCYJNYCH	A	0	0	0	0	0	0	0	0	0	0	
	B	0	0	0	0	0	0	0	0	0	0	
PO ROBOTACH PUBLICZNYCH	A	0	0	0	0	0	0	0	0	0	0	
	B	1	0	0	0	0	1	1	0	0	3	
PO STAŻU	A	15	0	1	0	0	1	0	1	0	18	
	B	68	1	9	9	8	11	5	21	3	135	
PO ODBYCIU PRZYGOTOWANIA ZAWODOWEGO	A	0	0	0	0	0	0	0	0	0	0	
	B	0	0	0	0	0	0	0	0	0	0	
PO SZKOLENIU	A	0	0	0	1	0	0	1	0	0	2	
	B	1	0	1	1	0	0	1	0	0	4	
PO PRACACH SPOŁECZNIE UŻYTECZNYCH	A	0	0	0	0	0	0	1	0	0	1	
	B	0	1	0	0	0	1	1	0	0	3	
POPRZEDNIO PRACUJĄCY	A	181	13	11	25	4	15	12	30	25	316	
	B	1 247	101	123	179	47	135	119	246	136	2 333	
W TYM ZWOLNIENI Z PRZYCZYŃ ZAKŁADU PRACY	A	4	1	1	0	0	0	0	0	0	6	
	B	13	3	2	3	3	2	1	9	2	38	
DOTYCHCZAS NIE PRACUJĄCY	A	20	2	7	5	0	2	1	9	2	48	
	B	193	11	20	25	2	22	22	35	15	345	

Tabela nr 4a

ROZLICZENIE "NAPŁYWU" BEZROBOTNYCH W CZERWCU 2018 R.

WYSZCZEGÓLNIENIE		JEDNOSTKA									RAZEM
		Piła	Białośliwie	Kaczory	Łobżenica	Miasteczko Krajnskie	Szydłowo	Ujście	Wyrzysk	Wysoka	
A) CZERWIEC 2018 R.											
B) NARASTAJĄCO OD POCZĄTKU ROKU											
WYBRANE KATEGORIE BEZROBOTNYCH (Z OGÓŁEM)											
ZAMIESZKALI NA WSI	A	0	15	18	22	4	17	6	20	16	118
	B	0	112	143	136	49	157	76	147	98	918
OSOBY W OKRESIE 12 M-CY OD DNIA UKOŃCZENIA NAUKI	A	7	1	3	4	0	2	1	5	0	23
	B	70	7	12	11	1	7	9	19	12	148
CUDZOZIEMCY	A	0	0	0	0	0	0	0	0	0	0
	B	2	0	0	0	0	0	0	0	0	2
BEZ KWALIFIKACJI ZAWODOWYCH	A	47	4	5	5	1	6	2	6	7	83
	B	385	29	30	42	7	53	40	21	47	684
BEZ DOŚWIADCZENIA ZAWODOWEGO	A	43	4	7	10	1	6	1	12	5	89
	B	305	21	27	52	6	36	33	59	31	570
KOBIECY, KTÓRE NIE PODJEŁY ZATRUDNIENIA PO URODZENIU DZIECKA	A	10	0	2	3	0	0	1	6	2	24
	B	133	6	20	19	7	14	16	21	15	251
OSOBY W SZCZEGÓLNEJ SYTUACJI NA RYNKU PRACY (Z OGÓŁEM)											
DO 30 ROKU ŻYCIA	A	73	6	13	18	2	9	7	17	10	155
	B	490	36	59	89	14	64	56	124	67	999
W TYM DO 25 ROKU ŻYCIA	A	38	4	9	14	2	7	5	9	3	91
	B	253	20	35	47	10	40	31	79	41	556
DŁUGOTRWALE BEZROBOTNI	A	35	0	3	8	0	4	1	9	7	67
	B	298	23	31	47	9	34	27	73	34	576
POWYŻEJ 50 ROKU ŻYCIA	A	42	3	2	2	1	4	1	6	6	67
	B	277	30	25	33	8	26	28	45	34	506
KORZYSTAJĄCE ZE ŚWIADCZEŃ Z POMOCY SPOŁECZNEJ	A	7	0	1	2	0	0	0	1	1	12
	B	70	7	2	3	2	1	5	3	3	96
POSIADAJĄCE CO NAJMNIJ JEDNO DZIECKO DO 6 ROKU ŻYCIA	A	35	1	2	2	0	5	4	8	5	62
	B	274	12	25	25	9	32	29	33	21	460
POSIADAJĄCE CO NAJMNIJ JEDNO DZIECKO NIEPEŁNOSPRAWNE DO 18 ROKU ŻYCIA	A	0	0	0	0	0	0	0	0	0	0
	B	3	0	0	1	0	1	0	1	0	6
NIEPEŁNOSPRAWNI	A	24	1	0	4	0	3	1	3	2	38
	B	166	7	13	14	4	15	19	23	4	265

Tabela nr 5

ROZLICZENIE "ODPŁYWU" BEZROBOTNYCH W CZERWCU 2018 ROKU

WYSZCZEGÓLNIENIE		JEDNOSTKA									RAZEM		
		Piła	Białoshiwie	Kaczory	Lobżenica	Miasteczko Krajńskie	Szydłowo	Ujście	Wyrzysk	Wysoka			
A) CZERWIEC 2018R.													
B) NARASTAJĄCO OD POCZĄTKU ROKU													
WYŁĄCZENI Z EWIDENCJI OGÓŁEM		A	252	22	21	30	4	21	29	64	29	472	
		B	1 625	130	156	259	55	181	162	344	184	3 096	
Z TEGO Z PRZYCZYŃ													
Z TEGO Z PRZYCZYŃ	PODJĘCIA PRACY	A	91	10	8	8	2	8	8	23	5	163	
		B	612	43	47	104	18	70	53	123	35	1 105	
	NIESUBSYDIOWANEJ	A	74	7	3	6	1	6	5	16	3	121	
		B	515	35	32	84	16	60	42	105	29	918	
	W TYM	PODJĘCIE DZIAŁALNOŚCI GOSPODARCZEJ	A	2	0	0	0	0	0	1	0	3	
			B	17	1	1	0	0	2	1	4	0	26
	PRACY SEZONOWEJ	A	0	0	0	0	0	0	0	0	0	0	
		B	0	0	0	0	0	0	0	0	0	0	
	SUBSYDIOWANEJ	A	17	3	5	2	1	2	3	7	2	42	
		B	97	8	15	20	2	10	11	18	6	187	
	Z TEGO	PRAC INTERWENCYJNYCH	A	2	0	0	0	0	0	1	0	0	3
			B	13	0	0	1	0	2	2	1	0	22
	Z TEGO	ROBÓT PUBLICZNYCH	A	0	0	0	0	0	0	0	4	0	4
			B	5	0	0	6	0	1	0	4	0	16
	Z TEGO	PODJĘCIA DZIAŁALNOŚCI GOSPODARCZEJ	A	4	0	2	0	0	2	0	1	0	9
			B	13	2	6	4	1	3	2	6	1	38
	Z TEGO	W TYM W RAMACH BONU NA ZASIEDLENIE	A	0	0	0	0	0	0	0	0	0	0
			B	0	0	0	0	0	0	0	0	0	0
	Z TEGO	PODJĘCIA PRACY W RAMACH REFUNDACJI KOSZTÓW ZATRUDNIENIA BEZROBOTNEGO	A	4	1	0	1	0	0	0	1	2	9
			B	23	2	2	5	0	1	2	2	3	40
Z TEGO	INNE	A	6	1	1	0	1	0	1	1	0	11	
		B	27	3	3	1	1	1	2	5	2	45	
Z TEGO	ROZPOCZĘCIA SZKOLENIA	A	0	0	0	0	0	0	0	0	0	0	
		B	1	0	1	1	0	0	1	0	0	4	
Z TEGO	W TYM W RAMACH BONU SZKOLENIOWEGO	A	0	0	0	0	0	0	0	0	0	0	
		B	1	0	1	0	0	0	1	0	0	3	
Z TEGO	ROZPOCZĘCIA STAŻU	A	14	2	2	1	0	2	0	8	3	32	
		B	91	11	17	23	3	11	5	38	12	211	
Z TEGO	W TYM W RAMACH BONU STAŻOWEGO	A	1	0	1	0	0	1	0	1	3	7	
		B	7	1	1	2	2	1	0	6	7	27	
Z TEGO	ROZPOCZĘCIA PRZYGOTOWANIA ZAWODOWEGO DOROSŁYCH	A	0	0	0	0	0	0	0	0	0	0	
		B	0	0	0	0	0	0	0	0	0	0	
Z TEGO	ROZPOCZĘCIE PRAC SPOŁECZNIE UŻYTECZNYCH, W TYM W RAMACH PAI	A	0	0	0	0	0	0	0	0	3	3	
		B	9	4	10	15	0	0	9	0	29	76	
Z TEGO	ODMOWA BEZ UZASADNIONEJ PRZYCZYNY PRZYJĘCIA PROPOZYCJI ODPOWIEDNIEJ PRACY LUB INNEJ FORMY POMOCY, W TYM W RAMACH PAI	A	2	2	0	1	0	0	0	0	0	5	
		B	12	6	0	9	2	4	2	7	2	44	
Z TEGO	NIEPOTWIERDZENIA GOTOWOŚCI DO PRACY	A	118	8	9	18	1	11	21	28	15	229	
		B	704	49	62	89	17	76	83	144	91	1 315	
Z TEGO	DOBROWOLNEJ REZYGNACJI ZE STATUSU BEZROBOTNEGO	A	16	0	0	0	1	0	0	4	3	24	
		B	104	12	11	13	5	7	2	20	9	183	

Tabela nr 6

ROZLICZENIE "NAPŁYWU - ODPLYWU" BEZROBOTNYCH W SZCZEGÓLNEJ SYTUACJI NA RYNKU PRACY - DO 30 ROKU ŻYCIA - W MIESIĄCU CZERWCU 2018R.

WYSZCZEGÓLNIENIE		JEDNOSTKA									RAZEM			
		Piła	Białosłowie	Kaczory	Łobżenica	Miasteczko Krajeńskie	Szydłowo	Ujście	Wyrzysk	Wysoka				
A) CZERWIEC 2018R. B) NARASTAJĄCO OD POCZĄTKU ROKU														
NAPŁYW BEZROBOTNYCH W SZCZEGÓLNEJ SYTUACJI NA RYNKU PRACY														
BEZROBOTNI ZAREJESTROWANI		A	73	6	13	18	2	9	7	17	10	155		
		B	490	36	59	89	14	64	56	124	67	999		
Z TEGO	PO RAZ PIERWSZY	A	16	2	9	6	1	2	5	7	2	50		
		B	127	8	24	16	2	20	23	39	18	277		
	PO RAZ KOLEJNY	A	57	4	4	12	1	7	2	10	8	105		
		B	363	28	35	73	12	44	33	85	49	722		
ODPLYW BEZROBOTNYCH W SZCZEGÓLNEJ SYTUACJI NA RYNKU PRACY														
WYŁĄCZENI Z EWIDENCJI OGÓŁEM		A	69	6	9	11	0	9	14	25	13	156		
		B	510	54	54	98	19	68	60	146	83	1 092		
Z TEGO Z PRZYCZYŃ														
Z TEGO Z PRZYCZYŃ	PODJĘCIA PRACY	A	20	3	4	3	0	2	4	9	1	46		
		B	171	19	17	30	5	22	14	44	15	337		
	W TYM	NIESUBSYDIOWANEJ	A	14	1	0	2	0	2	2	6	1	28	
			B	133	14	8	22	4	17	9	34	11	252	
		PODJĘCIE DZIAŁALNOŚCI GOSPODARCZEJ	A	0	0	0	0	0	0	0	0	0	0	
			B	5	0	0	0	0	0	0	0	0	5	
		PRACY SEZONOWEJ	A	0	0	0	0	0	0	0	0	0	0	
			B	0	0	0	0	0	0	0	0	0	0	
		SUBSYDIOWANEJ	A	6	2	4	1	0	0	2	3	0	18	
			B	38	5	9	8	1	5	5	10	4	85	
		Z TEGO	PRAC INTERWENCYJNYCH	A	2	0	0	0	0	0	0	0	0	2
				B	7	0	0	1	0	1	2	1	0	12
	ROBÓT PUBLICZNYCH		A	0	0	0	0	0	0	0	2	0	2	
			B	0	0	0	0	0	0	0	2	0	2	
	PODJĘCIE DZIAŁALNOŚCI GOSPODARCZEJ		A	1	0	1	0	0	0	0	0	0	2	
			B	4	0	3	3	1	1	0	2	1	15	
	W TYM W RAMACH BONU NA ZASIEDLENIE		A	0	0	0	0	0	0	0	0	0	0	
			B	0	0	0	0	0	0	0	0	0	0	
	PODJĘCIE PRACY W RAMACH REFUNDACJI KOSZTÓW ZATRUDNIENIA		A	0	0	0	0	0	0	0	0	0	0	
			B	2	1	0	0	0	1	0	0	1	5	
	INNE		A	2	1	1	0	0	0	1	1	0	6	
			B	16	3	3	1	0	1	1	5	2	32	
	ROZPOCZĘCIA SZKOLENIA		A	0	0	0	0	0	0	0	0	0	0	
			B	1	0	1	0	0	0	1	0	0	3	
	W TYM W RAMACH BONU SZKOLENIOWEGO	A	0	0	0	0	0	0	0	0	0	0		
		B	1	0	1	0	0	0	1	0	0	3		
	ROZPOCZĘCIA STAŻU	A	6	0	2	0	0	1	0	3	3	15		
B		47	5	9	12	2	5	4	19	8	111			
W TYM W RAMACH BONU STAŻOWEGO	A	1	0	1	0	0	1	0	1	3	7			
	B	7	1	1	2	2	1	0	6	7	27			
ROZPOCZĘCIA PRZYGOTOWANIA ZAWODOWEGO DOROSŁYCH	A	0	0	0	0	0	0	0	0	0	0			
	B	0	0	0	0	0	0	0	0	0	0			
ROZPOCZĘCIE PRAC SPOŁECZNIE UŻYTECZNYCH, W TYM W RAMACH PAI	A	0	0	0	0	0	0	0	0	0	0			
	B	0	0	0	2	0	0	0	0	4	6			
ODMOWA BEZ UZASADNIONEJ PRZYCZYNY PRZYJĘCIA PROPOZYCJI ODPOWIEDNIEJ PRACY LUB INNEJ	A	1	1	0	1	0	0	0	0	0	3			
	B	5	3	0	6	1	2	1	5	2	25			
NIEPOTWIERDZENIA GOTOWOŚCI DO PRACY	A	34	2	3	7	0	6	10	11	7	80			
	B	236	23	23	40	9	37	39	69	46	522			
DOBROWOLNEJ REZYGNACJI ZE STATUSU BEZROBOTNEGO	A	7	0	0	0	0	0	0	2	2	11			
	B	37	4	3	7	1	1	0	9	6	68			

**ROZLICZENIE "NAPŁYWU - ODPLYWU" BEZROBOTNYCH W SZCZEGÓLNEJ SYTUACJI
NA RYNKU PRACY - W TYM DO 25 ROKU ŻYCIA - W MIESIĄCU CZERWCU 2018R.**

WYSZCZEGÓLNIENIE		JEDNOSTKA									RAZEM		
		Piła	Białośliwie	Kaczory	Łobżenica	Miasteczko Krajeńskie	Szydłowo	Ujście	Wyrzysk	Wysoka			
A) CZERWIEC 2018R. B) NARASTAJĄCO OD POCZĄTKU ROKU													
NAPŁYW BEZROBOTNYCH W SZCZEGÓLNEJ SYTUACJI NA RYNKU PRACY													
Z TEGO	BEZROBOTNI ZAREJESTROWANI	A	38	4	9	14	2	7	5	9	3	91	
		B	253	20	35	47	10	40	31	79	41	556	
	PO RAZ PIERWSZY	A	13	1	7	6	1	1	4	5	2	40	
		B	92	5	18	13	2	15	17	33	16	211	
	PO RAZ KOLEJNY	A	25	3	2	8	1	6	1	4	1	51	
		B	161	15	17	34	8	25	14	46	25	345	
ODPLYW BEZROBOTNYCH W SZCZEGÓLNEJ SYTUACJI NA RYNKU PRACY													
WYŁĄCZENI Z EWIDENCJI OGÓŁEM		A	37	4	4	4	0	5	10	13	7	84	
		B	245	36	29	52	13	44	33	92	49	593	
Z TEGO Z PRZYCZYN													
Z TEGO Z PRZYCZYN	PODJĘCIA PRACY	A	12	3	2	2	0	1	2	4	0	26	
		B	78	13	9	15	2	15	5	28	10	175	
	NIESUBSYDIOWANEJ	A	7	1	0	1	0	1	2	3	0	15	
		B	58	9	4	11	2	11	5	21	7	128	
	W TYM W TYM PRACY SEZONOWEJ	PODJĘCIE DZIAŁALNOŚCI GOSPODARCZEJ	A	0	0	0	0	0	0	0	0	0	0
		B	1	0	0	0	0	0	0	0	0	0	1
	A	0	0	0	0	0	0	0	0	0	0	0	
	B	0	0	0	0	0	0	0	0	0	0	0	
	SUBSYDIOWANEJ	A	5	2	2	1	0	0	0	1	0	0	11
		B	20	4	5	4	0	4	0	7	3	0	47
	PRAC INTERWENCYJNYCH	A	1	0	0	0	0	0	0	0	0	0	2
		B	4	0	0	0	0	0	1	0	1	0	6
	ROBÓT PUBLICZNYCH	A	0	0	0	0	0	0	0	0	1	0	1
		B	0	0	0	0	0	0	0	0	0	0	0
	PODJĘCIE DZIAŁALNOŚCI GOSPODARCZEJ	A	1	0	0	0	0	0	0	0	0	0	1
		B	1	0	1	1	0	1	0	1	1	1	6
	W TYM W RAMACH BONU NA ZASIEDLENIE	A	0	0	0	0	0	0	0	0	0	0	0
		B	0	0	0	0	0	0	0	0	0	0	0
	PODJĘCIE PRACY W RAMACH REFUNDACJI KOSZTÓW ZATRUDNIENIA BEZROBOTNEGO	A	0	0	0	0	0	0	0	0	0	0	0
		B	2	1	0	0	0	0	1	0	0	0	4
	INNE	A	2	1	1	0	0	0	0	0	0	0	4
		B	11	2	3	0	0	0	1	0	4	2	23
	ROZPOCZĘCIA SZKOLENIA	A	0	0	0	0	0	0	0	0	0	0	0
		B	1	0	1	0	0	0	0	1	0	0	3
	W TYM W RAMACH BONU SZKOLENIOWEGO	A	0	0	0	0	0	0	0	0	0	0	0
		B	1	0	1	0	0	0	0	1	0	0	3
	ROZPOCZĘCIA STAŻU	A	2	0	0	0	0	1	0	0	2	0	5
B		23	3	4	5	2	5	2	9	4	0	57	
W TYM W RAMACH BONU STAŻOWEGO	A	0	0	0	0	0	1	0	0	2	0	3	
	B	3	0	0	1	2	1	0	4	4	0	15	
ROZPOCZĘCIA PRZYGOTOWANIA ZAWODOWEGO DOROSŁYCH	A	0	0	0	0	0	0	0	0	0	0	0	
	B	0	0	0	0	0	0	0	0	0	0	0	
ROZPOCZĘCIE PRAC SPOŁECZNIE UŻYTECZNYCH, W TYM W RAMACH PAI	A	0	0	0	0	0	0	0	0	0	0	0	
	B	0	0	0	1	0	0	0	0	0	3	4	
ODMOWA BEZ UZASADNIONEJ PRZYCZYNY PRZYJĘCIA PROPOZYCJI ODPOWIEDNIEJ PRACY LUB INNEJ FORMY POMOCY, W TYM W RAMACH PAI	A	0	0	0	1	0	0	0	0	0	0	1	
	B	2	1	0	3	1	2	1	3	1	0	14	
NIEPOTWIERDZENIA GOTOWOŚCI DO PRACY	A	19	1	2	1	0	3	8	8	4	0	46	
	B	117	16	13	21	7	22	23	48	28	0	295	
DOBROWOLNEJ REZYGNACJI ZE STATUSU BEZROBOTNEGO	A	4	0	0	0	0	0	0	1	1	0	6	
	B	20	3	2	6	1	0	0	4	2	0	38	

Tabela nr 6b

ROZLICZENIE "NAPŁYWU - ODPŁYWU" BEZROBOTNYCH W SZCZEGÓLNEJ SYTUACJI NA RYNKU PRACY - POWYŻEJ 50 ROKU ŻYCIA - W MIESIĄCU CZERWCU 2018R.

WYSZCZEGÓLNIENIE		JEDNOSTKA									RAZEM	
		Piła	Białostów	Kaczory	Łobżenica	Miasteczko Krajeńskie	Szydłowo	Ujście	Wyrzysk	Wysoka		
A) CZERWIEC 2018R.												
B) NARASTAJĄCO OD POCZĄTKU ROKU												
NAPŁYW BEZROBOTNYCH W SZCZEGÓLNEJ SYTUACJI NA RYNKU PRACY												
Z TEGO	BEZROBOTNI ZAREJESTROWANI	A	42	3	2	2	1	4	1	6	6	67
		B	277	30	25	33	8	26	28	45	34	506
	PO RAZ PIERWSZY	A	7	0	1	0	0	0	0	1	0	9
		B	35	2	1	8	1	3	3	5	1	59
	PO RAZ KOLEJNY	A	35	3	1	2	1	4	1	5	6	58
		B	242	28	24	25	7	23	25	40	33	447
ODPŁYW BEZROBOTNYCH W SZCZEGÓLNEJ SYTUACJI NA RYNKU PRACY												
WYŁĄCZENI Z EWIDENCJI OGÓŁEM	A	63	2	7	5	3	2	8	13	4	107	
	B	348	22	40	55	11	34	49	50	37	646	
Z TEGO Z PRZYCZYŃ												
Z TEGO	PODJĘCIA PRACY	A	24	1	2	1	1	1	2	7	1	40
		B	126	2	9	21	2	12	17	19	6	214
Z TEGO	W TYM	NIESUBSYDIOWANEJ	A	22	1	2	1	1	2	4	1	35
			B	104	1	6	18	2	10	15	6	177
Z TEGO	W TYM	PODJĘCIE DZIAŁALNOŚCI GOSPODARCZEJ	A	0	0	0	0	0	0	0	0	0
			B	1	0	0	0	0	1	0	0	2
Z TEGO	W TYM	PRACY SEZONOWEJ	A	0	0	0	0	0	0	0	0	0
			B	0	0	0	0	0	0	0	0	0
Z TEGO	W TYM	SUBSYDIOWANEJ	A	2	0	0	0	0	0	3	0	5
			B	22	1	3	3	0	2	2	4	37
Z TEGO	W TYM	PRAC INTERWENCYJNYCH	A	0	0	0	0	0	0	0	0	0
			B	1	0	0	0	0	0	0	0	1
Z TEGO	W TYM	ROBÓT PUBLICZNYCH	A	0	0	0	0	0	0	2	0	2
			B	2	0	0	2	0	1	0	2	7
Z TEGO	W TYM	PODJĘCIE DZIAŁALNOŚCI GOSPODARCZEJ	A	1	0	0	0	0	0	0	0	1
			B	3	1	1	0	0	0	1	0	6
Z TEGO	W TYM	W RAMACH BONU NA ZASIEDLENIE	A	0	0	0	0	0	0	0	0	0
			B	0	0	0	0	0	0	0	0	0
Z TEGO	W TYM	PODJĘCIE PRACY W RAMACH REFUNDACJI KOSZTÓW ZATRUDNIENIA BEZROBOTNEGO	A	0	0	0	0	0	0	1	0	1
			B	6	0	1	1	0	0	1	1	10
Z TEGO	W TYM	INNE	A	1	0	0	0	0	0	0	0	1
			B	5	0	0	0	0	1	0	0	6
Z TEGO	W TYM	ROZPOCZĘCIA SZKOLENIA	A	0	0	0	0	0	0	0	0	0
			B	0	0	0	0	0	0	0	0	0
Z TEGO	W TYM	W RAMACH BONU SZKOLENIOWEGO	A	0	0	0	0	0	0	0	0	0
			B	0	0	0	0	0	0	0	0	0
Z TEGO	W TYM	ROZPOCZĘCIA STAŻU	A	2	1	0	0	0	0	1	0	4
			B	10	2	2	5	0	0	5	2	26
Z TEGO	W TYM	W RAMACH BONU STAŻOWEGO	A	0	0	0	0	0	0	0	0	0
			B	0	0	0	0	0	0	0	0	0
Z TEGO	W TYM	ROZPOCZĘCIA PRZYGOTOWANIA ZAWODOWEGO DOROSŁYCH	A	0	0	0	0	0	0	0	0	0
			B	0	0	0	0	0	0	0	0	0
Z TEGO	W TYM	ROZPOCZĘCIE PRAC SPOŁECZNIE UŻYTECZNYCH, W TYM W RAMACH PAI	A	0	0	0	0	0	0	0	0	0
			B	3	1	9	8	0	0	5	0	14
Z TEGO	W TYM	ODMOWA BEZ UZASADNIONEJ PRZYCZYNY PRZYJĘCIA PROPOZYCJI ODPOWIEDNIEJ PRACY LUB INNEJ FORMY POMOCY, W TYM W RAMACH PAI	A	0	0	0	0	0	0	0	0	0
			B	1	1	0	2	0	1	0	0	5
Z TEGO	W TYM	NIEPOTWIERDZENIA GOTOWOŚCI DO PRACY	A	29	0	3	2	0	1	6	5	49
			B	147	9	11	13	3	14	20	18	249
Z TEGO	W TYM	DOBROWOLNEJ REZYGNACJI ZE STATUSU BEZROBOTNEGO	A	4	0	0	0	2	0	0	0	6
			B	16	2	3	3	2	3	2	1	33

ROZLICZENIE "NAPŁYWU - ODPŁYWU" BEZROBOTNYCH W SZCZEGÓLNEJ SYTUACJI NA RYNKU PRACY - DŁUGOTRWALE BEZROBOTNI - W MIESIĄCU CZERWCU 2018R.

WYSZCZEGÓLNIENIE		JEDNOSTKA									RAZEM	
		Piła	Białośliwie	Kaczory	Łobżenica	Miasteczko Krajeńskie	Szydłowo	Ujście	Wyrzysk	Wysoka		
A) CZERWIEC 2018R. B) NARASTAJĄCO OD POCZĄTKU ROKU												
NAPŁYW BEZROBOTNYCH W SZCZEGÓLNEJ SYTUACJI NA RYNKU PRACY												
BEZROBOTNI ZAREJESTROWANI		A	35	0	3	8	0	4	1	9	7	67
		B	298	23	31	47	9	34	27	73	34	576
Z TEGO	PO RAZ PIERWSZY	A	0	0	0	0	0	0	0	0	0	0
		B	0	0	0	0	0	0	0	0	0	0
	PO RAZ KOLEJNY	A	35	0	3	8	0	4	1	9	7	67
		B	298	23	31	47	9	34	27	73	34	576
ODPŁYW BEZROBOTNYCH W SZCZEGÓLNEJ SYTUACJI NA RYNKU PRACY												
WYŁĄCZENI Z EWIDENCJI OGÓŁEM		A	53	5	8	9	0	7	6	24	9	121
		B	356	35	46	78	14	45	42	94	54	764
Z TEGO Z PRZYCZYŃ												
Z TEGO Z PRZYCZYŃ	PODJĘCIA PRACY	A	19	1	2	1	0	1	2	7	2	35
		B	103	5	10	24	1	15	11	33	5	207
	NIESUBSYDIOWANEJ	A	16	1	1	1	0	0	1	4	1	25
		B	91	5	8	18	1	13	10	29	4	179
	W TYM W TYM PRACY SEZONOWEJ	A	0	0	0	0	0	0	0	0	0	0
		B	2	0	0	0	0	1	0	1	0	4
	SUBSYDIOWANEJ	A	0	0	0	0	0	0	0	0	0	0
		B	0	0	0	0	0	0	0	0	0	0
	PRAC INTERWENCYJNYCH	A	3	0	1	0	0	1	1	3	1	10
		B	12	0	2	6	0	2	1	4	1	28
	ROBÓT PUBLICZNYCH	A	0	0	0	0	0	0	1	0	0	1
		B	2	0	0	0	0	0	1	0	0	3
	PODJĘCIA DZIAŁALNOŚCI GOSPODARCZEJ	A	0	0	0	0	0	0	0	2	0	2
		B	3	0	0	4	0	0	0	2	0	9
	W TYM W RAMACH BONU NA ZASIEDLENIE	A	1	0	1	0	0	1	0	0	0	3
		B	2	0	1	0	0	1	0	1	0	5
	PODJĘCIA PRACY W RAMACH REFUNDACJI KOSZTÓW ZATRUDNIENIA BEZROBOTNEGO	A	0	0	0	0	0	0	0	0	0	0
		B	0	0	0	0	0	0	0	0	0	0
	INNE	A	1	0	0	0	0	0	0	1	1	3
		B	3	0	1	2	0	0	0	1	1	8
	ROZPOCZĘCIA SZKOLENIA	A	1	0	0	0	0	0	0	0	0	1
		B	2	0	0	0	0	0	0	0	0	2
	W TYM W RAMACH BONU SZKOLENIOWEGO	A	0	0	0	0	0	0	0	0	0	0
		B	0	0	0	0	0	0	0	0	0	0
	ROZPOCZĘCIA STAŻU	A	3	1	0	0	0	0	0	4	0	8
		B	16	4	2	6	1	2	0	15	1	47
	W TYM W RAMACH BONU STAŻOWEGO	A	1	0	0	0	0	0	0	1	0	2
B		1	0	0	0	0	0	0	3	0	4	
ROZPOCZĘCIA PRZYGOTOWANIA ZAWODOWEGO DOROSŁYCH	A	0	0	0	0	0	0	0	0	0	0	
	B	0	0	0	0	0	0	0	0	0	0	
ROZPOCZĘCIE PRAC SPOŁECZNIE UŻYTECZNYCH, W TYM W RAMACH PAI	A	0	0	0	0	0	0	0	0	2	2	
	B	8	2	9	12	0	0	8	0	23	62	
ODMOWA BEZ UZASADNIONEJ PRZYCZYNY PRZYJĘCIA PROPOZYCJI ODPOWIEDNIEJ PRACY LUB INNEJ FORMY POMOCY, W TYM W RAMACH PAI	A	0	1	0	1	0	0	0	0	0	2	
	B	3	1	0	2	1	0	0	1	0	8	
NIEPOTWIERDZENIA GOTOWOŚCI DO PRACY	A	21	2	4	6	0	6	4	12	4	59	
	B	157	16	14	27	1	18	21	31	20	305	
DOBROWOLNEJ REZYGNACJI ZE STATUSU BEZROBOTNEGO	A	4	0	0	0	0	0	0	1	1	6	
	B	24	5	7	5	3	4	1	10	3	62	

Tabela nr 7

WOLNE MIEJSCA PRACY I MIEJSCA AKTYWIZACJI ZAWODOWEJ

Wyszczególnienie		Zgłoszone w miesiącu sprawozdawczym				W końcu miesiąca sprawozdawczego			
		razem	z rubr. 1 dotyczące pracy			razem	w tym niewykorzystane dłużej niż 1 miesiąc		
			subsydiowanej	z sektora publicznego	sezonowej				
		1	2	3	4	5	6		
OGÓŁEM		01	268	68	43	142	206	29	
z ogółem	zatrudnienie lub inna praca zarobkowa	02	238	38	32	142	182	24	
	miejsca aktywizacji zawodowej	03	30	30	11	X	24	5	
	z tego	staże	04	26	26	7	X	18	2
		przygotowanie zawodowe dorosłych	05	0	0	0	X	0	0
		prace społecznie użyteczne	06	4	4	4	X	6	3
	dla niepełnosprawnych	07	13	4	0	5	11	3	
	dla osób w okresie do 12 miesięcy od dnia ukończenia nauki	08	2	0	0	0	0	0	

Tabela nr 8

ZGŁOSZENIA ZWOLNIEŃ I ZWOLNIENIA GRUPOWE, ZWOLNIENIA MONITOROWANE*

WYSZCZEGÓLNIENIE <i>na koniec m-ca sprawozdawczego</i>		W MIESIĄCU				NA KONIEC MIESIĄCA			
		Z SEKTORA PUBLICZNEGO		Z SEKTORA PRYWATNEGO		Z SEKTORA PUBLICZNEGO		Z SEKTORA PRYWATNEGO	
		ZAKŁADY	OSOBY	ZAKŁADY	OSOBY	ZAKŁADY	OSOBY	ZAKŁADY	OSOBY
		1	2	3	4	5	6	7	8
zgłoszenia zwolnień grupowych	1	0	0	0	0	0	0	0	0
zwolnienia grupowe	2	0	0	1	1	X	x	X	X
zwolnienia monitorowane	3	0	0	0	0	X	X	X	X

* ujmuje się wyłącznie zgłoszenia dot. zwolnień pracowników zameldowanych na terenie powiatu piłskiego

Tabela 9

Bezrobotni według czasu pozostawania bez pracy, wieku, poziomu wykształcenia i stażu pracy

Stan w końcu: czerwiec 2018 r.

1. Bezrobotni ogółem

Wyszczególnienie		Liczba bezrobotnych razem	z tego według czasu pozostawania bez pracy						Liczba bezrobotnych kobiet razem	z tego według czasu pozostawania bez pracy						
			w miesiącach							w miesiącach						
			do 1	1-3	3-6	6-12	12-24	pow. 24		do 1	1-3	3-6	6-12	12-24	pow. 24	
		1	2	3	4	5	6	7	8	9	10	11	1	13	14	
Czas pozostawania bez pracy w miesiącach	do 1	01	326	326						180	180					
	1-3	02	451		451					273		273				
	3-6	03	372			372				229			229			
	6-12	04	401				401			244				244		
	12-24	05	378					378		279					279	
	pow. 24	06	483						483	333						333
Wiek	18-24	07	305	77	60	43	42	43	40	225	39	38	33	37	38	40
	25-34	08	656	103	126	92	102	121	112	528	60	92	74	81	114	107
	35-44	09	542	69	95	101	79	80	118	371	43	57	61	51	68	91
	45-54	10	446	47	109	66	82	52	90	257	28	66	30	44	31	58
	55-59	11	286	23	43	45	58	54	63	157	10	20	31	31	28	37
	60 lat i więcej	12	176	7	18	25	38	28	60							
Wykształcenie	wyższe	13	295	52	56	51	63	41	32	205	32	46	33	39	34	21
	policealne i średnie zawodowe	14	603	98	109	92	104	80	120	418	60	74	59	79	58	88
	średnie ogólnokształcące	15	210	40	37	36	22	36	39	177	27	29	31	18	35	37
	zasadnicze zawodowe	16	641	64	127	99	105	110	136	346	28	58	50	51	76	83
	gimnazjalne i poniżej	17	662	72	122	94	107	111	156	392	33	66	56	57	76	104
Staż pracy ogółem	do 1 roku	18	382	62	71	57	52	78	62	280	35	46	43	37	73	46
	1-5	19	559	88	113	83	84	83	108	402	48	74	54	67	69	90
	5-10	20	356	51	74	59	54	54	64	248	29	44	40	41	44	50
	10-20	21	438	48	92	68	81	54	95	240	27	57	31	37	33	55
	20-30	22	250	18	42	44	51	41	54	108	10	19	23	20	17	19
	30 i więcej	23	126	18	14	27	27	15	25	43	9	3	13	8	3	7
	bez stażu	24	300	41	45	34	52	53	75	217	22	30	25	34	40	66
Ogółem	25	2411	326	451	372	401	378	483	1538	180	273	229	244	279	333	