

# **POWIATOWY URZĄD PRACY W PIŁE**

---

**BIULETYN INFORMACYJNY**

**ZA WRZESIEŃ 2018 R.**

---

**PIŁA, PAŹDZIERNIK 2018 R.**

**Dane statystyczne zawarte w niniejszej informacji zamieszczone są na stronie internetowej:**

**<http://pila.praca.gov.pl>**

## 1. Zmiany w stanie i strukturze bezrobocia

W Powiatowym Urzędzie Pracy w Pile na koniec września 2018 roku zarejestrowanych było 2.438 osób bezrobotnych, w tym 1.501 kobiet. W porównaniu z poprzednim miesiącem bezrobocie w powiecie pilskim spadło o 25 osób, tj. o 1,0%, natomiast w odniesieniu do końca września 2017 r. było niższe o 736 osób, tj. o 23,2%.

W stosunku do sierpnia 2018 r., nastąpił spadek liczby osób bezrobotnych w 2 jednostkach administracyjnych powiatu, tj.:

1. gm. Białośliwie – o 12 osób, tj. o 13,5%,
2. m. Piła – o 57 osób, tj. o 4,3%.

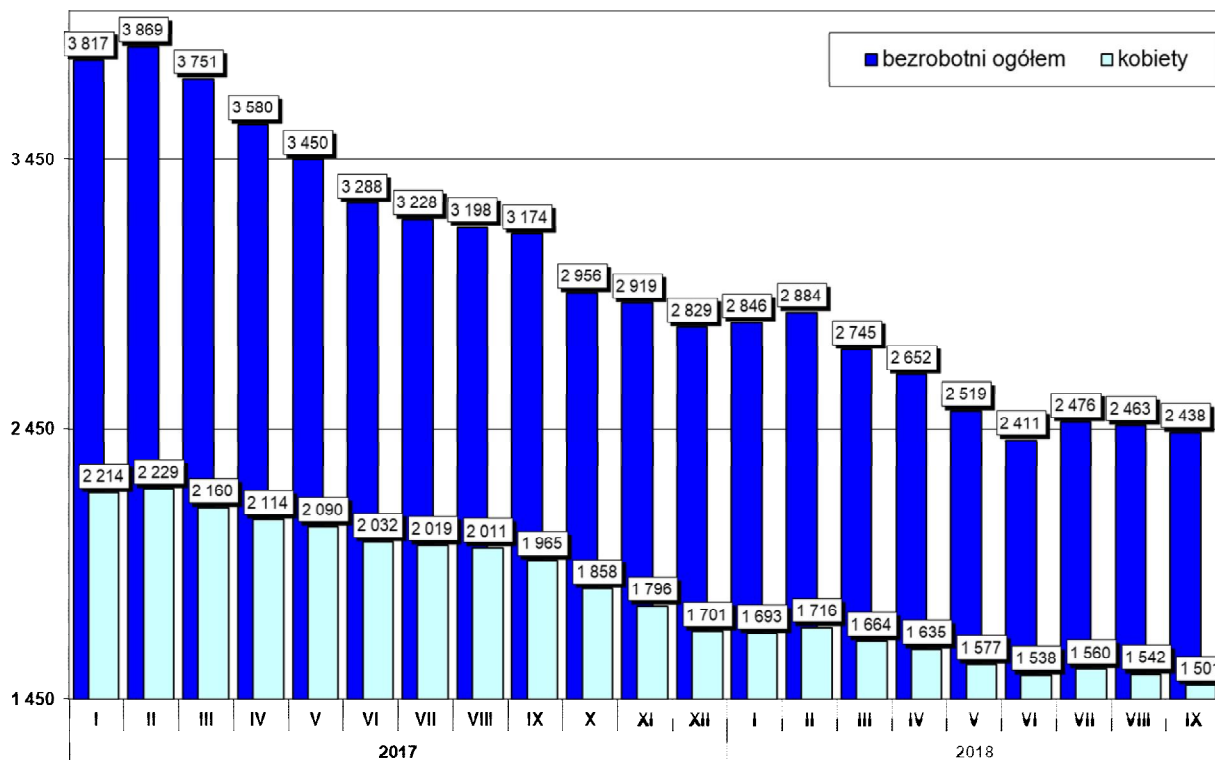
W 7 jednostkach administracyjnych powiatu nastąpił wzrost liczby osób bezrobotnych tj.:

1. mig Łobżenica – o 18 osób, tj. o 9,0%,
2. gm. Szydłowo – o 13 osób, tj. o 7,4%,
3. mig. Wysoka – o 7 osób, tj. o 6,5%,
4. gm. Miasteczko Krajeńskie – o 2 osoby, tj. o 3,9%,
5. gm. Kaczory – o 2 osoby, tj. o 1,6%,
6. mig. Ujście – o 1 osoba, tj. o 0,9%,
7. mig. Wyrzysk – o 1 osoba, tj. o 0,4%.

W poniższej tabeli przedstawiono zmianę liczby osób bezrobotnych oraz jej dynamikę w stosunku do poprzedniego miesiąca i analogicznego miesiąca w poprzednim roku.

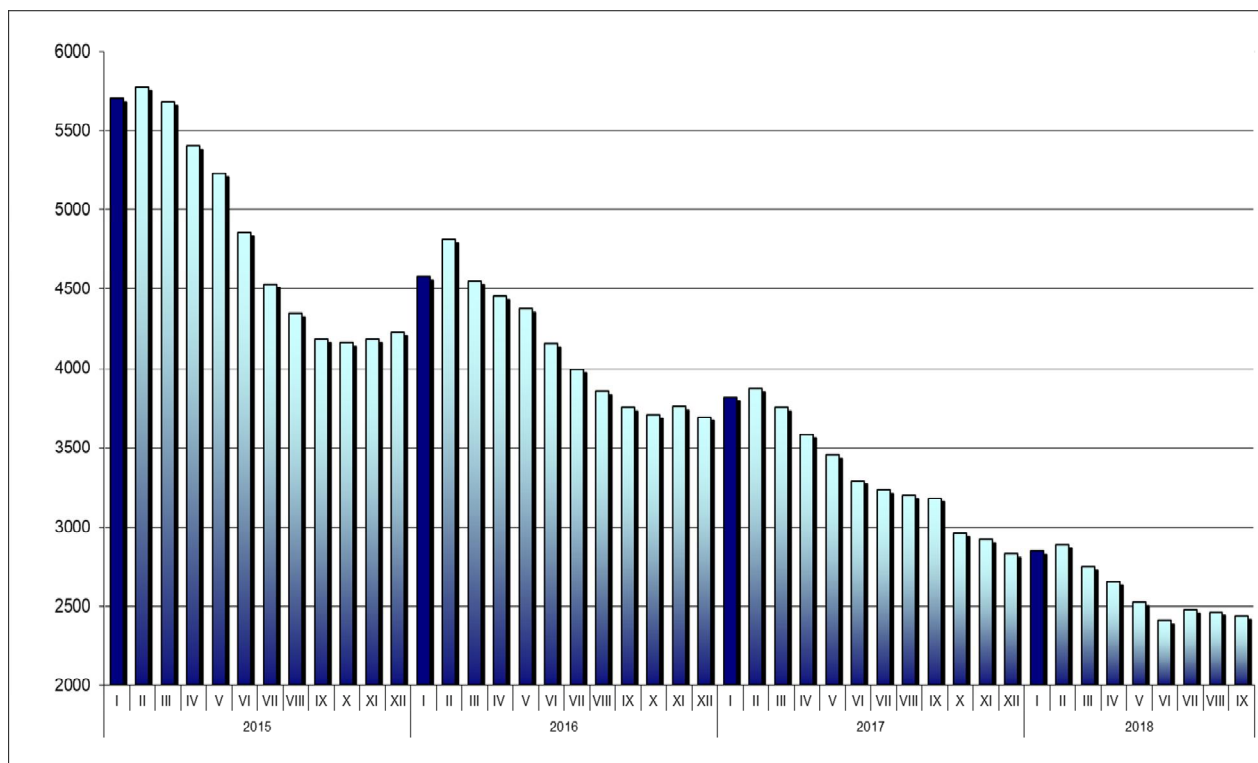
Jednostka	Liczba zarejestrowanych osób bezrobotnych			Różnica			
	30.09.2018r.	31.08.2018r.	30.09.2017r.	30.09.2018 r. / 31.08.2018 r.		30.09.2018 r. / 30.09.2017 r.	
				w liczbach	dynamika	w liczbach	dynamika
miasto Piła	1257	1314	1645	-57	95,7	-388	76,4
gmina Białośliwie	77	89	112	-12	86,5	-35	68,8
gmina Kaczory	128	126	160	2	101,6	-32	80,0
miasto i gmina Łobżenica	218	200	244	18	109,0	-26	89,3
gmina Miasteczko Krajeńskie	53	51	71	2	103,9	-18	74,6
gmina Szydłowo	188	175	221	13	107,4	-33	85,1
miasto i gmina Ujście	118	117	130	1	100,9	-12	90,8
miasto i gmina Wyrzysk	284	283	407	1	100,4	-123	69,8
miasto i gmina Wysoka	115	108	184	7	106,5	-69	62,5
<b>RAZEM powiat pilski</b>	<b>2438</b>	<b>2463</b>	<b>3174</b>	<b>-25</b>	<b>99,0</b>	<b>-736</b>	<b>76,8</b>

Zmiany w poziomie bezrobocia zostały przedstawione na wykresie poniżej.



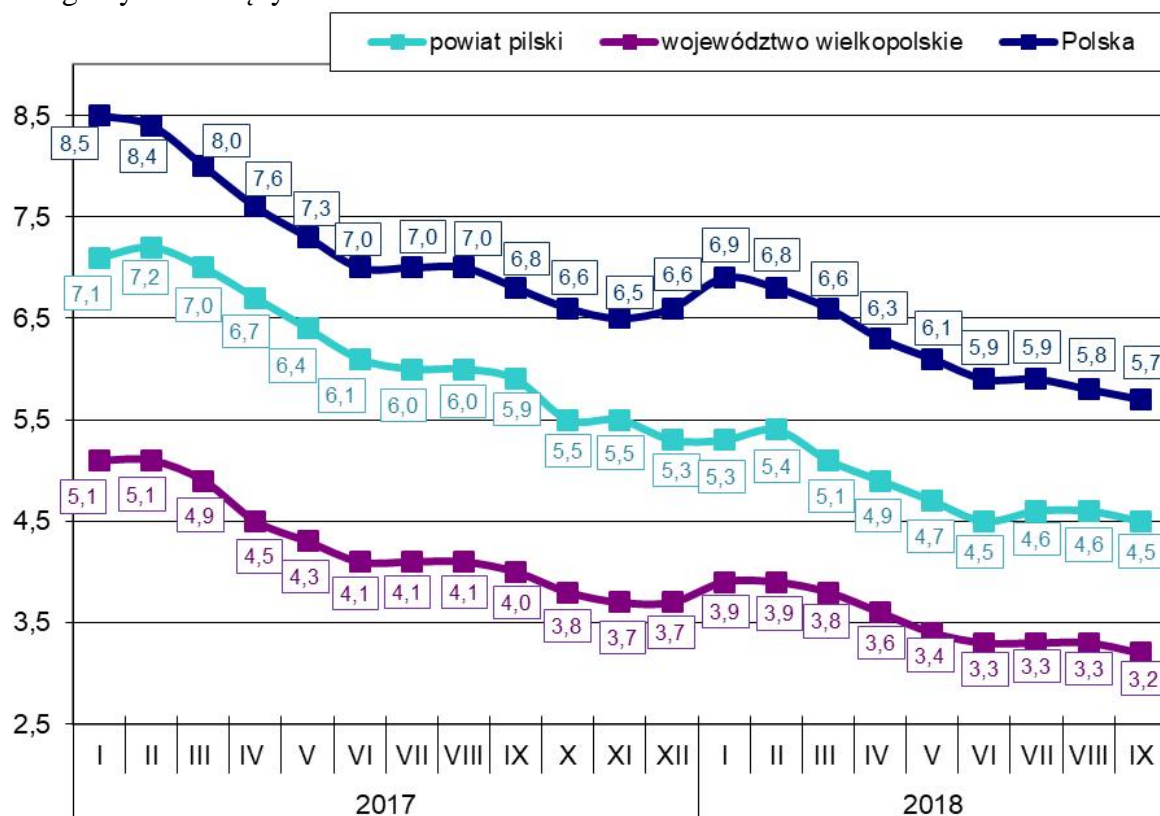
Wykres 1. Liczba zarejestrowanych osób bezrobotnych w powiecie pilskim (stan na koniec miesiąca)

Natomiast poziom bezrobocia w powiecie pilskim w okresie od stycznia 2015 roku do września 2018 roku został przedstawiony na wykresie 2.



Wykres 2. Poziom bezrobocia w powiecie pilskim w okresie od stycznia 2015 roku do września 2018 roku.

Stopa bezrobocia na koniec września 2018r. wyniosła w powiecie pilskim 4,5%, w województwie wielkopolskim 3,2% i w kraju 5,7%. Na wykresie poniżej przedstawiono stopę bezrobocia w powiecie pilskim, województwie wielkopolskim oraz w kraju na koniec poszczególnych miesięcy.



Wykres 3. Stopa bezrobocia w powiecie pilskim, województwie wielkopolskim i w kraju.

Stopa bezrobocia na koniec września 2018r. w porównaniu z końcem sierpnia 2018r. spadła o 0,1 punktu procentowego w kraju, w województwie wielkopolskim oraz w powiecie pilskim.

Wskaźnik bezrobocia rejestrowanego na koniec września br. w powiecie pilskim ukształtował się na poziomie 2,8% (wg liczby bezrobotnych na koniec września 2018 roku i liczby ludności w wieku produkcyjnym wg stanu na koniec grudnia 2016 r. - najbardziej aktualne dane statystyczne). Ponadto w jednostkach administracyjnych powiatu pilskiego wskaźnik bezrobocia rejestrowanego wyniósł:

1. mig. Łobżenica – 3,6%,
2. mig. Wyrzysk – 3,2%,
3. gm. Szydłowo – 3,2%,
4. m. Piła – 2,8%,
5. mig. Wysoka – 2,7%,
6. gm. Miasteczko Krajeńskie – 2,6%,
7. gm. Białośliwie – 2,5%,
8. gm. Kaczory – 2,5%,
9. mig. Ujście – 2,3%.

W populacji osób bezrobotnych przeważały kobiety – ich liczba na koniec września 2018r. wyniosła 1.501 osób, tj. 61,6% ogółu. W porównaniu z końcem września 2017 roku, liczba kobiet była niższa o 464 osoby, tj. o 23,6%.

Najniższy odsetek bezrobotnych kobiet odnotowany został w mieście Ujście – 55,9% oraz w mieście i gminie Pile – 57,0%. Najwyższy odsetek bezrobotnych kobiet zanotowano w gminie Białośliwie – 74,0% oraz w gminie Miasteczko Krajeńskie – 71,7%. W pozostałych gminach powiatu udział bezrobotnych kobiet do ogółu bezrobotnych wyniósł: w mieście i gminie Wysoka – 65,2%, w gminie Kaczory – 65,6%, w gminie Szydłowo – 66,5%, w mieście i gminie Wyrzysk 67,3%, w gminie Łobżenica – 68,3%.

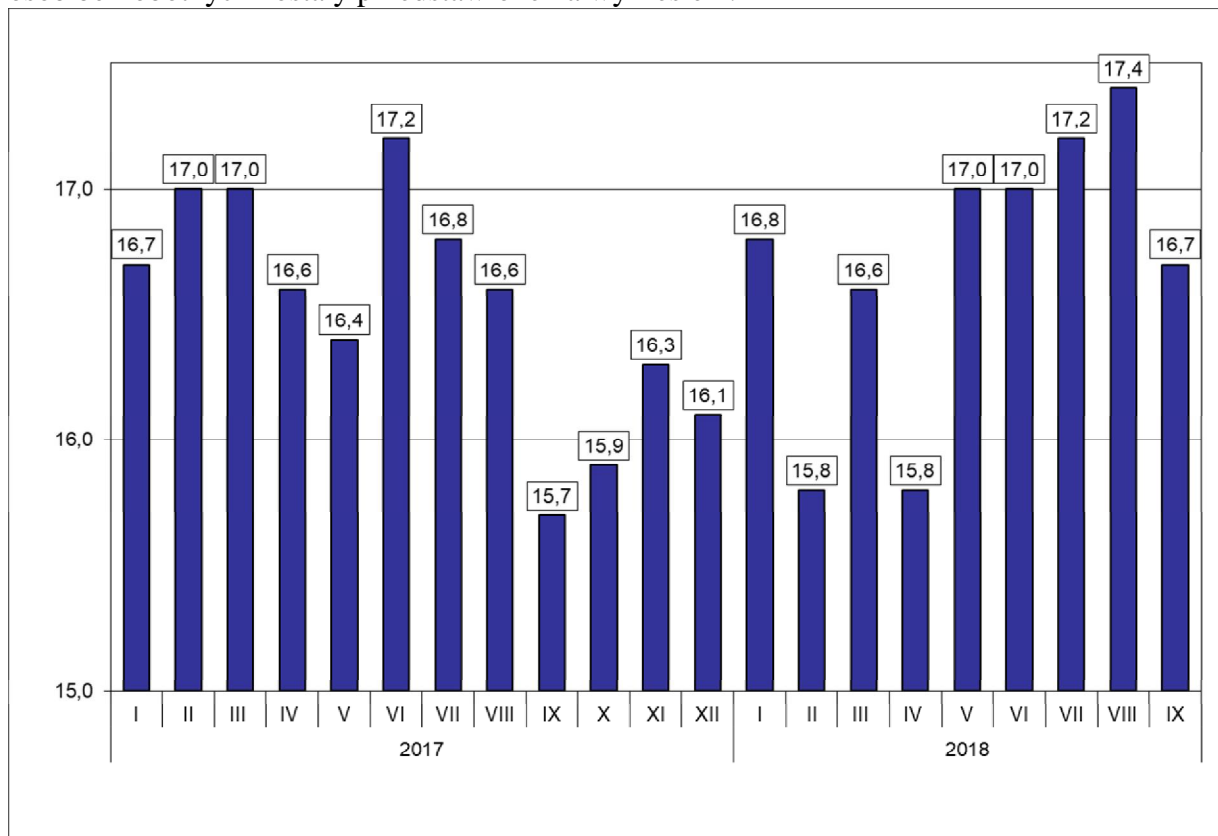
W poszczególnych jednostkach administracyjnych powiatu liczba kobiet, które po urodzeniu dziecka nie podjęły zatrudnienia przedstawiała się następująco:

Lp.	Gmina	Liczba kobiet zarejestrowanych na koniec 30.09.2018 r.	Liczba kobiet, które nie podjęły zatrudnienia po urodzeniu dziecka na koniec 30.09.2018 r.	% udział kobiet, które nie podjęły zatrudnienia (...) do zarejestrowanych kobiet
1.	Piła	716	235	32,8
2.	Białośliwie	57	12	21,1
3.	Kaczory	84	34	40,5
4.	Łobżenica	149	54	36,2
5.	Miasteczko Krajeńskie	38	10	26,3
6.	Szydłowo	125	52	41,6
7.	Ujście	66	22	33,3
8.	Wyrzysk	191	52	27,2
9.	Wysoka	75	25	33,3
	<b>Ogółem</b>	1501	496	33,0

Na koniec września 2018r. zarejestrowanych było 496 kobiet, które po urodzeniu dziecka nie podjęły zatrudnienia, tj. 33,0% ogółu zarejestrowanych kobiet.

Na koniec września 2018 r. prawo do zasiłku dla bezrobotnych posiadało 407 osób, tj. 16,7% zarejestrowanych. W porównaniu do poprzedniego miesiąca wskaźnik ten spadł o 0,7 punktu procentowego, natomiast w odniesieniu do końca września 2017r. był wyższy o 1,0 punkt procentowy.

Zmiany wysokości udziału osób z prawem do zasiłku w ogólnej liczbie zarejestrowanych osób bezrobotnych zostały przedstawione na wykresie 4.



**Wykres 4. Udział osób z prawem do zasiłku w ogólnej liczbie zarejestrowanych osób bezrobotnych na koniec miesiąca.**

W okresie analizowanego miesiąca w Powiatowym Urzędzie Pracy w Pile zarejestrowało się 530 osób, w tym 278 kobiet. W porównaniu z wrześniem 2017r. „napływ” do bezrobocia był niższy o 186 osób, tj. o 26,0%.

Szczegółowe informacje dotyczące osób nowo zarejestrowanych z podziałem na poszczególne gminy powiatu pilskiego zostały przedstawione w załączonej tabeli 4 i 4a.

Spośród osób nowo zarejestrowanych 449 pracowało zawodowo przed nabyciem statusu bezrobotnego – stanowili oni 84,7% „napływu” do bezrobocia. Porównując z analogicznym okresem 2017 roku, udział osób poprzednio pracujących wśród nowo zarejestrowanych był wyższy o 1,3 punktu procentowego.

Udział podstawowych grup bezrobotnych wśród osób nowo zarejestrowanych oraz wśród ogólnej liczby osób bezrobotnych na koniec września 2018 r. przedstawiał się następująco:

Podstawowe grupy osób bezrobotnych	Udział wśród osób nowo zarejestrowanych we wrześniu 2018r. (%)	Udział wśród ogółu zarejestrowanych na koniec września 2018r. (%)
Kobiety	52,5	61,6
osoby poprzednio pracujące	84,7	87,3
– w tym zwolnione z przyczyn dot. zakładu pracy	1,8	2,8
osoby z prawem do zasiłku	17,0	16,7
osoby zamieszkałe na wsi	40,8	37,2
osoby w okresie do 12 miesięcy od dnia ukończenia nauki	12,6	3,2
bez kwalifikacji zawodowych	27,7	27,6
bez doświadczenia zawodowego	22,5	19,2

Dokładne informacje o poszczególnych kategoriach zarejestrowanych osób – podane w liczbach bezwzględnych – przedstawiają załączone tabele nr 1, 2 i 3.

Wśród osób, które zarejestrowały się w Urzędzie we wrześniu 2018r., 134 zarejestrowało się po raz pierwszy, a 396 po raz kolejny, co stanowiło odpowiednio: 25,3% i 74,7% spośród ogółu osób nowo zarejestrowanych. W analogicznym okresie 2017 roku wskaźniki te wyniosły odpowiednio: 22,3% oraz 77,7%. Ponadto 40,8% (216 osób) nowych rejestracji stanowili mieszkańcy wsi – o 5,5 punktu procentowego więcej aniżeli w 2017 roku.

Udziały osób bezrobotnych będących w szczególnej sytuacji na rynku pracy w ogólnej liczbie zarejestrowanych osób bezrobotnych oraz wśród osób nowo zarejestrowanych przedstawiono w tabeli poniżej.

Wyszczególnienie	Udział wśród osób nowo zarejestrowanych we wrześniu 2018r. (%)	Udział wśród ogółu zarejestrowanych na koniec września 2018r. (%)
do 30. roku życia	43,4	27,3
do 25. roku życia	26,6	13,4
długotrwale bezrobotne	19,6	43,4
powyżej 50. roku życia	18,3	27,4
korzystające ze świadczeń z pomocy społecznej	4,0	1,7
posiadające co najmniej jedno dziecko do 6 roku życia	17,5	23,7
posiadające co najmniej jedno dziecko niepełnosprawne do 18 roku życia	0,6	0,4
niepełnosprawni	8,3	10,2



Spośród osób zarejestrowanych na koniec września 2018r. profil pomocy ustalony był dla 2.384 osób bezrobotnych. Najwięcej było osób z ustalonym II profilem – 1.507 osób, tj. 63,2% sprofilowanych. III profil pomocy ustalony był dla 789 osób, tj. 33,1%, natomiast I profil pomocy ustalony miało jedynie 88 osób, tj. 3,7%.

Liczba bezrobotnych z ustalonym profilem pomocy w miesiącu sprawozdawczym i na koniec września 2018r. przedstawia tabela poniżej:

Wyszczególnienie		Liczba wywiadów zakończonych ustaleniem profilu pomocy		Liczba bezrobotnych z ustalonym profilem pomocy	
		w okresie sprawozdawczym		w końcu miesiąca sprawozdawczego	
		razem	kobiety	razem	kobiety
Ogółem		525	274	2384	1477
z tego	profil I	24	12	88	51
	profil II	467	242	1507	870
	profil III	34	20	789	556

We wrześniu 2018r. z ewidencji bezrobotnych Powiatowego Urzędu Pracy w Pile wyłączono 555 osób (w tym 319 kobiet) – o 185 osób, tj. o 25,0% mniej aniżeli we wrześniu 2017r. Najwięcej osób bezrobotnych wyłączono w mieście Pile – 303 osoby. W pozostałych jednostkach administracyjnych powiatu wyłączono w: Wyrzysku – 64 osoby, Łobżenicy – 42 osoby, Białośliwiu – 39 osób, Szydłowie – 29 osób, Kaczorach – 23 osoby, Wysokiej – 22 osoby, Ujściu – 22 osoby i Miasteczku Krajeńskim – 11 osób.

Szczegółowe informacje dotyczące osób wyłączonych z ewidencji Powiatowego Urzędu Pracy w Pile, w podziale na gminy, przedstawiono w załączonej tabeli nr 5, natomiast rozliczenie „napływu” i „odpływu” osób do 30. roku życia, w tym do 25. roku życia, powyżej 50. roku życia oraz osób długotrwale bezrobotnych, w podziale na gminy, przedstawiają tabele nr 6, 6a, 6b i 6c.

Szczegółowe informacje dotyczące „napływu” i „odpływu” na terenie poszczególnych gmin powiatu pilskiego we wrześniu 2018 r. przedstawia poniższa tabela.

Lp.	Gmina	Napływ			Odpływ		
		Liczba osób bezrobotnych ogółem	w tym kobiet	% udział	Liczba osób bezrobotnych ogółem	w tym kobiet	% udział
1.	Piła	246	125	50,8	303	175	57,8
2.	Białośliwie	27	16	59,3	39	26	66,7
3.	Kaczory	25	13	52,0	23	17	73,9
4.	Łobżenica	60	34	56,7	42	18	42,9
5.	Miasteczko Krajeńskie	13	8	61,5	11	8	72,7
6.	Szydłowo	42	28	66,7	29	15	51,7
7.	Ujście	23	11	47,8	22	15	68,2
8.	Wyrzysk	65	31	47,7	64	30	46,9
9.	Wysoka	29	12	41,4	22	15	68,2
	<b>Powiat pilski</b>	<b>530</b>	<b>278</b>	<b>52,5</b>	<b>555</b>	<b>319</b>	<b>57,5</b>

Spośród ogółu wyłączonych, najwięcej osób, bo 205 (36,9%) wyrejestrowano z powodu podjęcia pracy, z czego:

- pracy niesubsydiowanej – 166 osób, tj. 29,9% ogółu wyłączonych,
- pracy subsydiowanej – 39 osób, tj. 7,0% ogółu wyłączonych.

Pozostałe 350 osób (63,1%) wyłączono, z powodu:

- rozpoczęcia szkolenia – 47 osób, tj. 8,5%,
- rozpoczęcia stażu – 44 osoby, tj. 7,9%,  
w tym w ramach bonu stażowego – 4 osoby, tj. 9,1%,
- niepotwierdzenia gotowości do podjęcia pracy – 201 osób, tj. 36,2%,
- odmowy bez uzasadnionej przyczyny przyjęcia propozycji odpowiedniej pracy lub innej formy pomocy, w tym w ramach PAI – 8 osób, tj. 1,4%,
- dobrowolnej rezygnacji ze statusu bezrobotnego – 31 osób, tj. 5,6%,
- podjęcia nauki – 1 osoba, tj. 0,2%,
- osiągnięcia wieku emerytalnego – 2 osoby, tj. 0,4%,
- nabycia praw do świadczenia przedemerytalnego – 1 osoba, tj. 0,2%,
- innych – 15 osób, tj. 2,7% ogółu wyłączonych.

We wrześniu 2018r. aktywnymi formami przeciwdziałania bezrobociu objęto 130 osób.

W okresie analizowanego miesiąca do Urzędu zgłoszono 402 wolne miejsca pracy i miejsca aktywizacji zawodowej, tj. o 91 mniej aniżeli we wrześniu 2017r. i o 123 więcej niż w sierpniu 2018 r. Spośród wszystkich wolnych miejsc pracy, 346 dotyczyło zatrudnienia lub innej pracy zarobkowej (w tym 30 – pracy subsydiowanej), a 56 dotyczyło miejsc aktywizacji zawodowej. 316 wolnych miejsc pracy (78,6%) dotyczyło pracy niesubsydiowanej, a 86 (21,4%) pracy subsydiowanej. Ponadto 47 wolne miejsca dotyczyły propozycji zatrudnienia/innej pracy zarobkowej lub aktywizacji zawodowej w sektorze publicznym. Spośród wolnych miejsc ogółem 9 skierowanych było dla osób niepełnosprawnych. Szczegółowe informacje dotyczące wolnych miejsc pracy i miejsc aktywizacji zawodowej zostały przedstawione w załączonej tabeli nr 7.

We wrześniu 2018 r. firma Tesco Polska Sp. z o. o. zgłosiła zwolnienie 3 pracowników na podstawie ustawy o szczególnych zasadach rozwiązywania z pracownikami stosunków pracy z przyczyn niedotyczących pracowników.

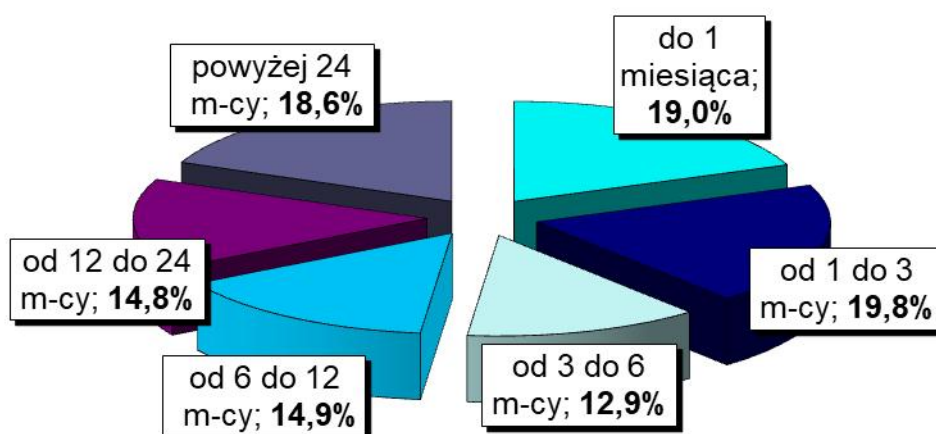
W tym samym okresie firma Tesco Polska Sp. z o.o. dokonała zwolnienia 1 osoby z przyczyn niedotyczących pracowników.

Na koniec września 2018 roku w Powiatowym Urzędzie Pracy w Pile zarejestrowanych było 59 osób zwolnionych z przyczyn niedotyczących pracowników, tj. o 20 osób (25,3%) mniej aniżeli na koniec września 2017r.

## 2. Charakterystyka populacji bezrobotnych

Analizując populację zarejestrowanych osób bezrobotnych pod względem czasu pozostawania bez pracy można zauważyć, że na koniec września br. najliczniejszą grupę stanowiły osoby pozostające bez pracy od 1 do 3 miesięcy – 482 osoby, tj. 19,8% ogółu. Liczną była również grupa osób pozostających bez pracy do 1 miesiąca – 464 osoby, tj. 19,0%. Najmniej liczną grupę stanowiły osoby pozostające bez pracy od 3 do 6 miesięcy – 315 osób, tj. 12,9% ogółu.

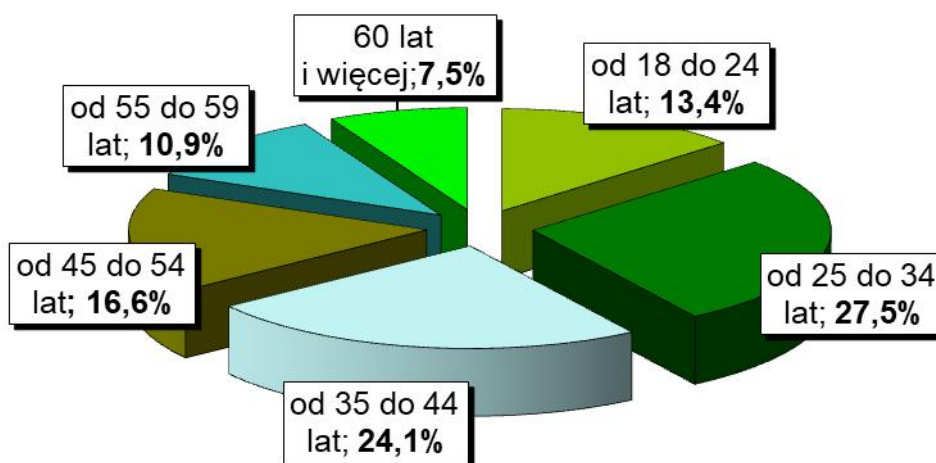
Na wykresie 5. przedstawiono strukturę osób bezrobotnych ze względu na czas pozostawania bez pracy.



Wykres 5. Struktura osób bezrobotnych według czasu pozostawania bez pracy – stan na koniec września 2018 r.

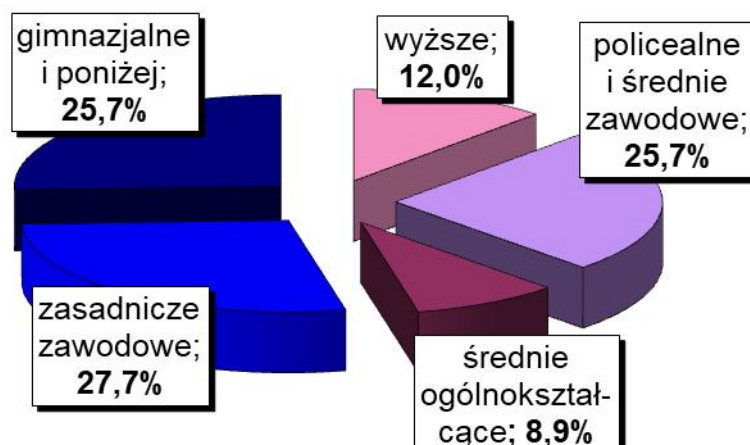
Biorąc pod uwagę wiek osób bezrobotnych należy wskazać, że najwięcej zarejestrowanych mieściło się w przedziale wiekowym od 25 do 34 roku życia – 671 osób, tj. 27,5% ogółu. Liczną była również grupa osób z przedziału od 35 do 44 lat – 587 osób, tj. 24,1% ogółu. Najmniej liczne grupy wiekowe stanowiły osoby z przedziału od 55 do 59 lat – 265 osób, tj. 10,9% ogółu oraz od 60 lat i więcej – 184 osoby, tj. 7,5% ogółu.

Na wykresie poniżej przedstawiono strukturę osób bezrobotnych ze względu na wiek.



Wykres 6. Struktura osób bezrobotnych według wieku – stan na koniec września 2018 r.

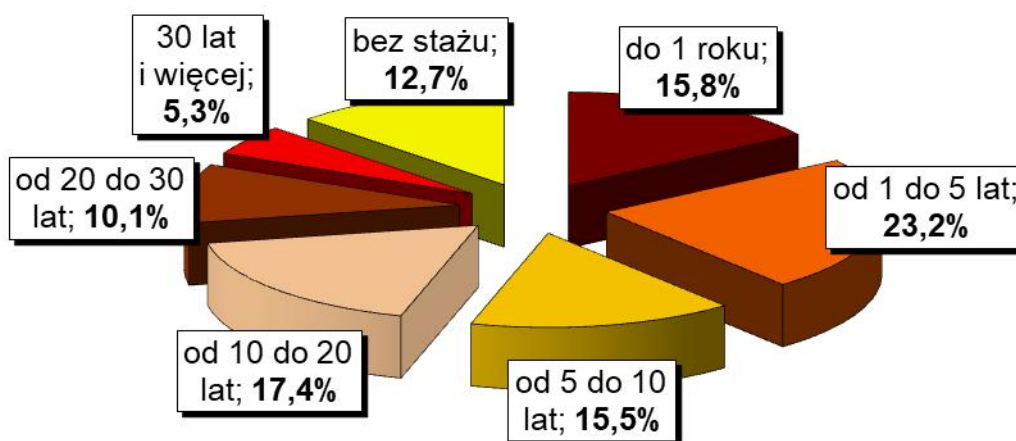
Charakteryzując osoby bezrobotne pod względem posiadanego wykształcenia należy podkreślić, że najliczniejsza była grupa osób posiadających wykształcenie zasadnicze zawodowe – 677 osób, tj. 27,7% ogółu. Bardzo liczna była również grupa osób z wykształceniem policealnym i średnim zawodowym – 626 osób, tj. 25,7% ogółu oraz z wykształceniem na poziomie gimnazjalnym i poniżej – 626 osób, tj. 25,7% ogółu. Wyższe wykształcenie posiadały 292 osoby, tj. 12,0% ogółu, natomiast najmniej osób posiadało wykształcenie średnie ogólnokształcące – 217 osób, tj. 8,9% ogółu. Na poniższym wykresie została przedstawiona struktura osób bezrobotnych ze względu na posiadane wykształcenie.



Wykres 7. Struktura osób bezrobotnych według wykształcenia – stan na koniec września 2018 r.

Pod względem posiadanego stażu pracy, najliczniejszą grupę stanowiły osoby ze stażem od 1 do 5 lat – 566 osób, tj. 23,2% ogółu. Liczna była również grupa osób ze stażem od 10 do 20 lat – 425 osób, tj. 17,4% oraz do 1 roku – 384 osoby, tj. 15,8% ogółu. Najmniej osób posiadało staż pracy od 20 do 30 lat – 247 osób, tj. 10,1% oraz ponad 30 lat stażu pracy – 128 osób, tj. 5,3% ogółu.

Na wykresie 8. przedstawiono strukturę osób bezrobotnych ze względu na staż pracy.



Wykres 8. Struktura osób bezrobotnych według stażu pracy – stan na koniec września 2018 r.

Szczegółowe dane dotyczące liczby osób bezrobotnych według czasu pozostawania bez pracy, wieku, poziomu wykształcenia oraz stażu pracy, przedstawiono w załączonej tabeli nr 9.

### 3. Działania Urzędu na powiatowym rynku pracy.

We wrześniu 2018r. doradcy zawodowi w Powiatowym Urzędzie Pracy świadczyli 147 usług z tego:

- 143 dla osób bezrobotnych,
- 4 dla osób niezarejestrowanych.

#### Liczba wizyt osób korzystających z usług doradców zawodowych

Lp.	Rodzaj usługi	Liczba wizyt osób:		
		bezrobotnych	poszukujących pracy	niezarejestrowanych
1.	porada indywidualna	87	0	0
2.	indywidualna informacja zawodowa	3	0	4
3.	grupowa informacja zawodowa	50	0	0
4.	porada grupowa	3	0	0

W ramach grupowej informacji zawodowej przeprowadzono łącznie 8 **spotkań informacyjnych**.

Przeprowadzono 3 spotkania dla osób bezrobotnych posiadających III profil pomocy. Na spotkaniach omówiono formy aktywizacji oraz zaakcentowano pojęcie pracy jako nieodłączny element zmiany zawodowej. Uczestników spotkań motywowano do aktywnych działań i analizy korzyści płynących z podjęcia zatrudnienia lub założenia własnej działalności.

Przeprowadzono 1 spotkanie dla osób do 25. roku życia we współpracy z Centrum Edukacji i Pracy Młodzieży w Pile. Celem inicjatywy było przybliżenie usług i instrumentów PUP oraz form aktywizacji osób młodych przez Centrum. Na spotkaniu omówiono podstawowe usługi PUP, a także instrumenty rynku pracy i instrumenty wspierające usługi rynku pracy skierowane zwłaszcza do osób młodych. Zapoznano uczestników z ofertą CEiPM w Pile. Zachęcano młodzież do skorzystania z Młodzieżowego Biura Pracy, które oferuje bezpłatne pośrednictwo pracy, informuje o możliwościach przekwalifikowania i doksztalcania zawodowego, a także organizuje giełdy pracy. Omówiono działania Młodzieżowego Centrum Kariery, które ułatwia młodym osobom podejmowanie decyzji związanych z planowaniem kariery zawodowej, przedstawia metody aktywnego poszukiwania pracy oraz określa zainteresowania zawodowe i rozwija przedsiębiorczość.

Ponadto odbyły się 3 spotkania dla osób bezrobotnych do 29. roku życia, spełniających warunki projektu PO WER. Na spotkaniach omówiono podstawowe usługi PUP – pośrednictwo pracy, informację i poradnictwo zawodowe oraz organizację szkoleń zawodowych – a także instrumenty rynku pracy i instrumenty wspierające usługi rynku pracy. Zaprezentowano i omówiono usługi realizowane w ramach programu POWER oraz instrumenty adresowane do osób młodych: bon stażowy, bon szkoleniowy, bon na zasiedlenie oraz bon zatrudnieniowy. Zaakcentowano korzyści wynikające z udziału w w/w formach wsparcia oraz zachęcano do podjęcia aktywności w tym zakresie.

Zorganizowano 1 spotkanie dla osób zainteresowanych rozpoczęciem własnej działalności gospodarczej. W spotkaniu uczestniczyło 6 osób długotrwale bezrobotnych. Podczas spotkania przedstawiono i omówiono przede wszystkim warunki ubiegania się o jednorazowe środki finansowe z PUP na uruchomienie własnej firmy akcentując:

informacje ogólne, wyłączenia przedmiotowe, zabezpieczenia zwrotu środków oraz informacje dodatkowe.

W ramach poradnictwa grupowego we wrześniu 2018r. odbyła się **1 porada grupowa**:

- „*Mama idzie do pracy- wejście na rynek pracy po przerwie związanej z wychowywaniem dziecka*” – celem zajęć było wzbudzenie poczucia motywacji u uczestniczek do zaplanowania drogi zawodowej i podjęcia aktywności w procesie poszukiwania pracy oraz odnalezienie się w roli matka- pracownik.

Uczestnikom powyższych spotkań udostępniono ulotki informacyjne PUP, wzory dokumentów aplikacyjnych i rozmowy kwalifikacyjnej, wykaz stron internetowych pomocnych przy poszukiwaniu ofert w kraju i za granicą, a także aktualne oferty pracy. Ponadto na każdym spotkaniu informowano o aktualnych naborach na poszczególne formy wsparcia dla bezrobotnych i pracodawców oraz udostępniano plan szkoleń grupowych na rok 2018.

We wrześniu 2018r. nawiązano współpracę z 13 nowymi partnerami, w tym z 4 z inicjatywy Urzędu.

Pośrednicy pracy pozyskali wolne miejsca pracy na 166 stanowisk, w tym:

- od nowych partnerów na 11 stanowisk,
- od dotychczasowych partnerów na 155 stanowisk.

Partnerzy Urzędu w miesiącu wrześniu 2018r. zgłosili oferty pracy na 180 stanowisk, w tym:

- nowi partnerzy na 23 stanowiska,
- dotychczasowi partnerzy na 157 stanowisk.

We wrześniu br. pośrednicy zorganizowali 5 giełd pracy dla 4 firmy na 26 stanowisk. W/w giełdy umożliwiły pracodawcom kontakt z wieloma kandydatami do pracy, dobranymi przez pracowników urzędu spośród osób zarejestrowanych w urzędzie w celu pozyskania do pracy kandydatów odpowiadających wymaganiom tego pracodawcy.

  
**DYREKTOR**  
**Powiatowego Urzędu Pracy w Pile**  
*Ewa Doma*

**STAN I STRUKTURA BEZROBOCIA NA KONIEC WRZEŚNIA I WE WRZEŚNIU 2018 R.**

Wyszczególnienie		Bezrobotni zarejestrowani		Bezrobotni, którzy podjęli pracę		Bezrobotni zarejestrowani				
		w miesiącu sprawozdawczym		w końcu mies. sprawozdawczego		ogółem		w tym z prawem do zasiłku		
		razem	kobiety	razem	kobiety	razem	kobiety	razem	kobiety	
0		1	2	3	4	5	6	7	8	
Ogółem (w. 02+04)	01	530	278	205	110	2438	1501	407	254	
z tego osoby	poprzednio pracujące	02	449	244	191	103	2129	1295	407	254
	w tym zwolnione z przyczyn dotyczących zakładu pracy	03	8	4	0	0	59	39	28	15
	dotychczas niepracujące	04	81	34	14	7	309	206	0	0
Wybrane kategorie bezrobotnych (z ogółem)										
Zamieszkali na wsi	05	216	120	65	31	906	612	142	94	
w tym posiadający gospodarstwo rolne	06	0	0	0	0	1	0	1	0	
Osoby w okresie do 12 miesięcy od dnia ukończenia nauki	07	67	30	18	9	78	40	1	1	
Cudzoziemcy	08	1	1	1	0	2	2	1	1	
Bez kwalifikacji zawodowych	09	147	77	32	13	673	454	96	69	
Bez doświadczenia zawodowego	10	119	58	25	13	468	327	3	1	
Kobiety, które nie podjęły zatrudnienia po urodzeniu dziecka	11	0	52	0	11	0	496	0	23	
Osoby będące w szczególnej sytuacji	12	451	241	151	80	1992	1259	286	171	
z wiersza 12	do 30 roku życia	13	230	115	65	35	665	475	72	53
	w tym do 25 roku życia	14	141	61	31	11	326	227	18	13
	długotrwale bezrobotne	15	104	65	33	15	1059	723	4	4
	powyżej 50 roku życia	16	97	40	48	23	667	264	164	76
	korzystające ze świadczeń z pomocy społecznej	17	21	11	1	0	42	20	1	1
	posiadające co najmniej jedno dziecko do 6 roku życia	18	93	80	37	27	579	534	77	70
	posiadające co najmniej jedno dziecko niepełnosprawne do 18 roku życia	19	3	3	0	0	9	9	1	1
	niepełnosprawni	20	44	20	21	9	248	115	46	26

Tabela nr 2

## STAN I STRUKTURA BEZROBOCIA NA KONIEC WRZEŚNIA I WE WRZEŚNIU 2018 R.

Wyszczególnienie		Ogółem	Kobiety	Z ogółem zamieszkali na wsi		Z ogółem z prawem do zasiłku			
				razem	kobiety	razem	kobiety		
0		1	2	3	4	5	6		
Bezrobotni według stanu w końcu miesiąca poprzedzającego sprawozdanie		21	2463	1542	885	601	428	279	
Bezrobotni zarejestrowani w miesiącu sprawozdawczym (w. 23+24)		22	530	278	216	120	90	53	
z tego	po raz pierwszy	23	134	59	62	29	21	10	
	po raz kolejny	24	396	219	154	91	69	43	
z wiersza 22	po pracach interwencyjnych	25	0	0	0	0	0	0	
	po robotach publicznych	26	3	0	0	0	1	0	
	po stażu	27	36	27	20	14	0	0	
	po odbyciu przygotowania zawodowego dorosłych	28	0	0	0	0	0	0	
	po szkoleniu	29	10	1	5	1	2	1	
	po pracach społecznie użytecznych	30	14	6	9	3			
	Osoby wyłączone z ewidencji bezrobotnych w miesiącu sprawozdawczym (w.32+49+51+53+54+56 do 65)	31	555	319	195	109			
z tego z przyczyn	podjęcia pracy w miesiącu sprawozdawczym (w. 33+36)	32	205	110	65	31			
	niesubsydiowanej	33	166	97	52	29			
	w tym	podjęcie działalności gospodarczej	34	5	3	1	0		
		pracy sezonowej	35	0	0	0	0		
	subsydiowanej (w.37+38+39+41 do 48)	36	39	13	13	2			
	z tego	prac interwencyjnych	37	2	2	0	0		
		robót publicznych	38	12	2	6	1		
		podjęcia działalności gospodarczej	39	8	4	4	0		
		w tym w ramach bonu na zasiedlenie	40	0	0	0	0		
		podjęcia pracy w ramach refundacji kosztów zatrudnienia bezrobotnego	41	11	3	3	1		
		podjęcia pracy poza miejscem zamieszkania w ramach bonu na zasiedlenie	42	1	1	0	0		
		podjęcia pracy w ramach bonu zatrudnieniowego	43	0	0	0	0		
		podjęcia pracy w ramach świadczenia aktywizacyjnego	44	0	0	0	0		
		podjęcia pracy w ramach grantu na telepracę	45	0	0	0	0		
		podjęcia pracy w ramach refundacji składek na ubezpieczenia społeczne	46	0	0	0	0		
		podjęcia pracy w ramach dofinansowania wynagrodzenia za zatrudnienie skierowanego bezrobotnego powyżej 50 roku życia	47	0	0	0	0		
		inne	48	5	1	0	0		
		rozpoczęcia szkolenia	49	47	28	24	15		
		w tym w ramach bonu szkoleniowego	50	0	0	0	0		
	rozpoczęcia stażu	51	44	35	18	10			
	w tym w ramach bonu stażowego	52	4	2	2	0			
	rozpoczęcia przygotowania zawodowego dorosłych	53	0	0	0	0			
	rozpoczęcia prac społecznie użytecznych	54	0	0	0	0			
	w tym w ramach PAI	55	0	0	0	0			
	skierowania do agencji zatrudnienia w ramach zlecenia działań aktywizacyjnych	56	0	0	0	0			
	odmowy bez uzasadnionej przyczyny przyjęcia propozycji odpowiedniej pracy lub innej formy pomocy, w tym w ramach PAI	57	8	5	7	4			
	odmowy ustalenia profilu pomocy	58	0	0	0	0			
niepotwierdzenia gotowości do pracy	59	201	104	61	36				
dobrowolnej rezygnacji ze statusu bezrobotnego	60	31	25	14	11				
podjęcia nauki	61	1	1	0	0				
osiągnięcia wieku emerytalnego	62	2	1	0	0				
nabycia praw emerytalnych lub rentowych	63	0	0	0	0				
nabycia praw do świadczenia przedemerytalnego	64	1	1	0	0				
innych	65	15	9	6	2				
Bezrobotni według stanu w końcu miesiąca sprawozdawczego (w.21+22-31)	66	2438	1501	906	612				
w tym zarejestrowani po raz pierwszy	67	426	256	176	114				



Tabela nr 3

## STAN I STRUKTURA BEZROBOCIA NA KONIEC WRZEŚNIA I WE WRZEŚNIU 2018 R.

Wyszczególnienie		Do 30 roku życia		w tym do 25 roku życia		Powyżej 50 roku życia		Długotrwałe bezrobotni	
		razem	kobiety	razem	kobiety	razem	kobiety	razem	kobiety
0		1	2	3	4	5	6	7	8
Bezrobotni według stanu w końcu miesiąca poprzedzającego sprawozdanie	68	652	490	309	233	677	277	1080	739
Bezrobotni zarejestrowani w miesiącu sprawozdawczym (w.70+71)	69	230	115	141	61	97	40	104	65
z tego									
po raz pierwszy	70	103	46	86	38	15	8	0	0
po raz kolejny	71	127	69	55	23	82	32	104	65
z wiersza 69									
po pracach interwencyjnych	72	0	0	0	0	0	0	0	0
po robotach publicznych	73	0	0	0	0	1	0	1	0
po stażu	74	12	10	7	5	9	4	8	5
po odbyciu przygotowania zawodowego dorosłych	75	0	0	0	0	0	0	0	0
po szkoleniu	76	10	1	5	0	0	0	0	0
po pracach społecznie użytecznych	77	2	2	1	1	8	1	12	6
Osoby wyłączone z ewidencji bezrobotnych w miesiącu sprawozdawczym (w.79+96+98+100+101+103 do 112)	78	212	125	120	64	107	53	125	81
podjęcia pracy w mies. sprawozdawczym (w.80+83)	79	65	35	31	11	48	23	33	15
niesubsydiowanej	80	44	28	17	8	39	20	29	14
w tym									
podjęcie działalności gospodarczej	81	0	0	0	0	2	2	0	0
pracy sezonowej	82	0	0	0	0	0	0	0	0
subsydiowanej (w.84+85+86+88 do 95)	83	21	7	14	3	9	3	4	1
z tego									
prac interwencyjnych	84	1	1	1	1	1	1	0	0
robót publicznych	85	2	0	1	0	5	0	4	1
podjęcia działalności gospodarczej	86	6	2	2	0	1	1	0	0
w tym w ramach bonu na zasiedlenie	87	0	0	0	0	0	0	0	0
podjęcia pracy w ramach refundacji kosztów zatrudnienia bezrobotnego	88	7	2	6	1	2	1	0	0
podjęcia pracy poza miejscem zamieszkania w ramach bonu na zasiedlenie	89	1	1	0	0	0	0	0	0
z tego									
podjęcia pracy w ramach bonu zatrudnieniowego	90	0	0	0	0	0	0	0	0
podjęcia pracy w ramach świadczenia aktywizacyjnego	91	0	0	0	0	0	0	0	0
podjęcia pracy w ramach grantu na telepracę	92	0	0	0	0	0	0	0	0
podjęcia pracy w ramach refundacji składek na ubezpieczenia społeczne	93	0	0	0	0	0	0	0	0
podjęcia pracy w ramach dofinansowania wynagrodzenia za zatrudnienie skierowanego bezrobotnego powyżej 50 roku życia	94	0	0	0	0	0	0	0	0
inne	95	4	1	4	1	0	0	0	0
z tego z przyczyn									
rozpoczęcia szkolenia	96	47	28	24	14	0	0	7	7
w tym w ramach bonu szkoleniowego	97	0	0	0	0	0	0	0	0
rozpoczęcia stażu	98	16	13	12	10	5	4	11	9
w tym w ramach bonu stażowego	99	4	2	3	2	0	0	0	0
rozpoczęcia przygotowania zawodowego dorosłych	100	0	0	0	0	0	0	0	0
rozpoczęcia prac społecznie użytecznych	101	0	0	0	0	0	0	0	0
w tym w ramach PAI	102	0	0	0	0	0	0	0	0
skierowanie do agencji zatrudnienia w ramach zlecania działań aktywizacyjnych	103	0	0	0	0	0	0	0	0
odmowy bez uzasadnionej przyczyny przyjęcia propozycji odpowiedniej pracy lub innej formy pomocy, w tym w ramach PAI	104	3	2	2	1	1	0	2	1
odmowy ustalenia profilu pomocy	105	0	0	0	0	0	0	0	0
niepotwierdzenia gotowości do pracy	106	64	35	38	18	41	17	55	36
dobrowolnej rezygnacji ze statusu bezrobotnego	107	15	10	11	8	5	5	8	8
podjęcia nauki	108	1	1	1	1	0	0	0	0
osiągnięcia wieku emerytalnego	109	0	0	0	0	2	1	1	1
nabycia praw emerytalnych lub rentowych	110	0	0	0	0	0	0	0	0
nabycia praw do świadczenia przedemerytalnego	111	0	0	0	0	1	1	0	0
innych	112	1	1	1	1	4	2	8	4
Bezrobotni, którzy w miesiącu sprawozdawczym utracili status osoby będącej w szczególnej sytuacji na rynku pracy	113	5	5	4	3	0	0	0	0
Bezrobotni według stanu w końcu miesiąca sprawozdawczego (w.68+69-78)	114	665	475	326	227	667	264	1059	723
w tym zarejestrowani po raz pierwszy	115	226	156	163	109	110	46	126	88

Tabela nr 4

## ROZLICZENIE "NAPŁYWU" BEZROBOTNYCH WE WRZEŚNIU 2018 R.

WYSZCZEGÓLNIENIE A) WRZESIEŃ 2018 R. B) NARASTAJĄCO OD POCZĄTKU ROKU		JEDNOSTKA									RAZEM	
		Piła	Białoshiwie	Kaczory	Łobżenica	Miasteczko Krajńskie	Szydłowo	Ujście	Wyrzysk	Wysoka		
<b>BEZROBOTNI ZAREJESTROWANI</b>	A	246	27	25	60	13	42	23	65	29	530	
	B	2 194	175	220	340	78	258	219	478	225	4 187	
Z TEGO	PO RAZ PIERWSZY	A	56	6	11	18	2	9	6	18	8	134
		B	341	28	51	62	9	45	42	85	40	703
	PO RAZ KOLEJNY	A	190	21	14	42	11	33	17	47	21	396
		B	1 853	147	169	278	69	213	177	393	185	3 484
PO PRACACH INTERWENCYJNYCH	A	0	0	0	0	0	0	0	0	0	0	
	B	0	0	0	0	0	0	0	0	0	0	
PO ROBOTACH PUBLICZNYCH	A	3	0	0	0	0	0	0	0	0	3	
	B	4	0	0	0	0	1	1	0	0	6	
PO STAŻU	A	12	3	4	5	2	1	0	6	3	36	
	B	105	8	19	25	10	16	10	39	7	239	
PO ODBYCIU PRZYGOTOWANIA ZAWODOWEGO	A	0	0	0	0	0	0	0	0	0	0	
	B	0	0	0	0	0	0	0	0	0	0	
PO SZKOLENIU	A	3	2	1	0	0	0	2	1	1	10	
	B	25	2	3	5	0	1	4	7	2	49	
PO PRACACH SPOŁECZNIE UŻYTECZNYCH	A	0	0	0	14	0	0	0	0	0	14	
	B	0	1	0	14	0	1	1	0	0	17	
POPRZEDNIO PRACUJĄCY	A	207	22	16	53	12	35	21	60	23	449	
	B	1 874	152	181	294	74	218	192	425	196	3 606	
W TYM ZWOLNIENI Z PRZYCZYŃ ZAKŁADU PRACY	A	4	0	0	1	1	1	0	1	0	8	
	B	22	4	2	4	4	3	1	13	3	56	
DOTYCHCZAS NIE PRACUJĄCY	A	39	5	9	7	1	7	2	5	6	81	
	B	320	23	39	46	4	40	27	53	29	581	

Tabela nr 4a

## ROZLICZENIE "NAPŁYWU" BEZROBOTNYCH WE WRZEŚNIU 2018 R.

WYSZCZEGÓLNIENIE	JEDNOSTKA										RAZEM
	Piła	Białośliwie	Kaczory	Łobżenica	Miasteczko Krajńskie	Szydłowo	Ujście	Wyrzysk	Wysoka		
A) WRZESIEŃ 2018 R. B) NARASTAJĄCO OD POCZĄTKU ROKU											
WYBRANE KATEGORIE BEZROBOTNYCH (Z OGÓŁEM)											
ZAMIESZKALI NA WSI	A	0	27	25	37	13	42	13	38	21	216
	B	0	175	220	220	78	258	119	252	149	1 471
OSOBY W OKRESIE 12 M-CY OD DNIA UKOŃCZENIA NAUKI	A	18	3	7	13	2	4	3	11	6	67
	B	118	14	21	29	3	18	14	39	20	276
CUDZOZIEMCY	A	1	0	0	0	0	0	0	0	0	1
	B	5	0	0	0	0	0	0	0	0	5
BEZ KWALIFIKACJI ZAWODOWYCH	A	76	4	8	10	1	15	9	16	8	147
	B	602	40	51	69	10	88	59	101	70	1 090
BEZ DOŚWIADCZENIA ZAWODOWEGO	A	58	8	9	13	1	11	4	8	7	119
	B	486	37	54	85	9	62	43	89	50	915
KOBIECY, KTÓRE NIE PODJEŁY ZATRUDNIENIA PO URODZENIU DZIECKA	A	27	2	4	8	0	6	2	1	2	52
	B	210	12	33	31	7	30	23	28	24	398
OSOBY W SZCZEGÓLNEJ SYTUACJI NA RYNKU PRACY (Z OGÓŁEM)											
DO 30 ROKU ŻYCIA	A	81	15	15	29	3	15	12	41	19	230
	B	753	70	100	149	25	98	91	223	108	1 617
W TYM DO 25 ROKU ŻYCIA	A	47	11	9	19	2	9	8	25	11	141
	B	396	43	59	85	17	65	46	140	65	916
DŁUGOTRWALE BEZROBOTNI	A	48	3	2	20	2	13	2	9	5	104
	B	441	32	42	84	14	60	33	108	48	862
POWYŻEJ 50 ROKU ŻYCIA	A	47	5	2	14	1	10	3	10	5	97
	B	409	43	37	59	9	48	37	82	43	767
KORZYSTAJĄCE ZE ŚWIADCZEŃ Z POMOCY SPOŁECZNEJ	A	9	0	0	9	2	0	1	0	0	21
	B	96	8	4	13	4	1	6	5	3	140
POSIADAJĄCE CO NAJMNIJ JEDNO DZIECKO DO 6 ROKU ŻYCIA	A	44	7	4	9	1	8	4	10	6	93
	B	412	24	40	43	12	54	46	55	38	724
POSIADAJĄCE CO NAJMNIJ JEDNO DZIECKO NIEPEŁNOSPRAWNE DO 18 ROKU ŻYCIA	A	2	0	0	1	0	0	0	0	0	3
	B	5	0	0	2	0	1	0	1	0	9
NIEPEŁNOSPRAWNI	A	25	1	0	7	1	1	1	4	4	44
	B	233	9	18	28	5	19	24	44	10	390

Tabela nr 5

## ROZLICZENIE "ODPŁYWU" BEZROBOTNYCH WE WRZEŚNIU 2018 ROKU

WYSZCZEGÓLNIENIE		JEDNOSTKA									RAZEM			
		Piła	Białośliwie	Kaczory	Łobżenica	Miasteczko Krajńskie	Szydłowo	Ujście	Wyrzysk	Wysoka				
A) WRZESIEŃ 2018R.														
B) NARASTAJĄCO OD POCZĄTKU ROKU														
<b>WYŁĄCZENI Z EWIDENCJI OGÓŁEM</b>		A	303	39	23	42	11	29	22	64	22	555		
		B	2 416	210	219	366	82	275	231	523	256	4 578		
<b>Z TEGO Z PRZYCZYŃ</b>														
Z TEGO Z PRZYCZYŃ	PODJĘCIA PRACY		A	118	11	7	19	2	6	9	29	4	205	
			B	897	67	73	146	25	99	73	184	52	1 616	
		NIESUBSYDIOWANEJ		A	96	9	5	15	2	3	9	24	3	166
				B	742	54	49	120	21	81	60	154	43	1 324
	W TYM	PODJĘCIE DZIAŁALNOŚCI GOSPODARCZEJ		A	4	0	0	0	0	0	1	0	0	5
				B	31	1	1	0	0	3	3	4	0	43
		PRACY SEZONOWEJ		A	0	0	0	0	0	0	0	0	0	0
				B	0	0	0	0	0	0	0	0	0	0
		SUBSYDIOWANEJ		A	22	2	2	4	0	3	0	5	1	39
				B	155	13	24	26	4	18	13	30	9	292
	Z TEGO	PRAC INTERWENCYJNYCH		A	2	0	0	0	0	0	0	0	0	2
				B	21	2	1	1	0	2	4	2	0	33
	Z TEGO	ROBÓT PUBLICZNYCH		A	4	1	0	2	0	1	0	4	0	12
				B	9	1	2	8	1	3	0	9	0	33
		PODJĘCIA DZIAŁALNOŚCI GOSPODARCZEJ		A	4	1	2	0	0	0	0	1	0	8
				B	23	3	9	5	1	4	2	7	1	55
		W TYM W RAMACH BONU NA ZASIEDLENIE		A	0	0	0	0	0	0	0	0	0	0
				B	0	0	0	0	0	0	0	0	0	0
		PODJĘCIA PRACY W RAMACH REFUNDACJI KOSZTÓW ZATRUDNIENIA BEZROBOTNEGO		A	6	0	0	2	0	2	0	0	1	11
				B	40	2	5	7	0	5	2	5	5	71
	INNE		A	5	0	0	0	0	0	0	0	0	5	
			B	40	4	3	2	2	1	2	6	3	63	
	ROZPOCZĘCIA SZKOLENIA		A	20	6	2	2	0	4	1	7	5	47	
			B	52	8	7	7	0	5	6	17	7	109	
	W TYM W RAMACH BONU SZKOLENIOWEGO		A	0	0	0	0	0	0	0	0	0	0	
			B	1	0	1	0	0	0	1	0	0	3	
	ROZPOCZĘCIA STAŻU		A	23	4	2	6	1	1	1	4	2	44	
			B	146	18	20	38	5	16	12	52	18	325	
	W TYM W RAMACH BONU STAŻOWEGO		A	1	0	1	1	0	0	1	0	0	4	
			B	12	3	2	8	2	1	1	10	9	48	
	ROZPOCZĘCIA PRZYGOTOWANIA ZAWODOWEGO DOROSŁYCH		A	0	0	0	0	0	0	0	0	0	0	
			B	0	0	0	0	0	0	0	0	0	0	
	ROZPOCZĘCIE PRAC SPOŁECZNIE UŻYTECZNYCH, W TYM W RAMACH PAI		A	0	0	0	0	0	0	0	0	0	0	
			B	10	4	10	16	0	0	9	0	30	79	
	ODMOWA BEZ UZASADNIONEJ PRZYCZYNY PRZYJĘCIA PROPOZYCJI ODPOWIEDNIEJ PRACY LUB INNEJ FORMY POMOCY, W TYM W RAMACH PAI		A	1	5	1	0	0	1	0	0	0	8	
			B	20	11	2	11	2	6	2	13	3	70	
	NIEPOTWIERDZENIA GOTOWOŚCI DO PRACY		A	118	9	9	10	5	14	8	18	10	201	
			B	1 015	74	84	118	31	117	110	201	123	1 873	
	DOBROWOLNEJ REZYGNACJI ZE STATUSU BEZROBOTNEGO		A	13	3	2	4	1	2	2	4	0	31	
			B	150	18	13	23	6	15	8	36	14	283	

Tabela nr 6

# ROZLICZENIE "NAPŁYWU - ODPLYWU" BEZROBOTNYCH W SZCZEGÓLNEJ SYTUACJI NA RYNKU PRACY - DO 30 ROKU ŻYCIA - W MIESIĄCU WRZEŚNIU 2018R.

WYSZCZEGÓLNIENIE		JEDNOSTKA									RAZEM			
		Piła	Białosłowie	Kaczory	Łobżenica	Miasteczko Krajeńskie	Szydłowo	Ujście	Wyrzysk	Wysoka				
A) WRZESIEŃ 2018R. B) NARASTAJĄCO OD POCZĄTKU ROKU														
NAPŁYW BEZROBOTNYCH W SZCZEGÓLNEJ SYTUACJI NA RYNKU PRACY														
<b>BEZROBOTNI ZAREJESTROWANI</b>		A	81	15	15	29	3	15	12	41	19	230		
		B	753	70	100	149	25	98	91	223	108	1 617		
Z TEGO	PO RAZ PIERWSZY	A	33	5	9	18	2	6	5	17	8	103		
		B	209	22	41	44	8	32	34	69	33	492		
	PO RAZ KOLEJNY	A	48	10	6	11	1	9	7	24	11	127		
		B	544	48	59	105	17	66	57	154	75	1 125		
ODPLYW BEZROBOTNYCH W SZCZEGÓLNEJ SYTUACJI NA RYNKU PRACY														
<b>WYŁĄCZENI Z EWIDENCJI OGÓŁEM</b>		A	104	15	10	16	3	12	9	33	10	212		
		B	785	89	81	149	26	104	89	230	119	1 672		
Z TEGO Z PRZYCZYŃ														
Z TEGO Z PRZYCZYŃ	PODJĘCIA PRACY	A	34	3	3	5	1	3	3	11	2	65		
		B	266	27	27	48	7	34	21	67	22	519		
	Z TEGO	NIESUBSYDIOWANEJ	A	21	2	1	4	1	1	3	10	1	44	
			B	197	21	14	38	6	24	15	51	15	381	
		W TYM	PODJĘCIE DZIAŁALNOŚCI GOSPODARCZEJ	A	0	0	0	0	0	0	0	0	0	0
				B	6	0	0	0	0	0	0	0	0	6
			PRACY SEZONOWEJ	A	0	0	0	0	0	0	0	0	0	0
				B	0	0	0	0	0	0	0	0	0	0
		SUBSYDIOWANEJ	A	13	1	2	1	0	2	0	1	1	21	
			B	69	6	13	10	1	10	6	16	7	138	
		Z TEGO	PRAC INTERWENCYJNYCH	A	1	0	0	0	0	0	0	0	0	1
				B	8	0	0	1	0	1	2	2	0	14
	ROBÓT PUBLICZNYCH		A	2	0	0	0	0	0	0	0	0	2	
			B	2	0	0	0	0	0	0	2	0	4	
	PODJĘCIE DZIAŁALNOŚCI GOSPODARCZEJ		A	2	1	2	0	0	0	0	1	0	6	
			B	8	1	5	4	1	1	0	3	1	24	
	W TYM W RAMACH BONU NA ZASIEDLENIE		A	0	0	0	0	0	0	0	0	0	0	
			B	0	0	0	0	0	0	0	0	0	0	
	PODJĘCIE PRACY W RAMACH REFUNDACJI KOSZTÓW ZATRUDNIENIA		A	3	0	0	1	0	2	0	0	1	7	
			B	10	1	2	1	0	5	0	2	3	24	
	INNE		A	4	0	0	0	0	0	0	0	0	4	
			B	25	3	3	1	0	1	1	6	3	43	
	ROZPOCZĘCIA SZKOLENIA	A	20	6	2	2	0	4	1	7	5	47		
		B	41	8	7	4	0	5	6	16	7	94		
	W TYM W RAMACH BONU SZKOLENIOWEGO	A	0	0	0	0	0	0	0	0	0	0		
		B	1	0	1	0	0	0	1	0	0	3		
	ROZPOCZĘCIA STAŻU	A	7	0	1	3	0	0	1	3	1	16		
B		67	7	10	22	2	7	9	27	11	162			
W TYM W RAMACH BONU STAŻOWEGO	A	1	0	1	1	0	0	1	0	0	4			
	B	12	3	2	8	2	1	1	10	9	48			
ROZPOCZĘCIA PRZYGOTOWANIA ZAWODOWEGO DOROSŁYCH	A	0	0	0	0	0	0	0	0	0	0			
	B	0	0	0	0	0	0	0	0	0	0			
ROZPOCZĘCIE PRAC SPOŁECZNIE UŻYTECZNYCH, W TYM W RAMACH PAI	A	0	0	0	0	0	0	0	0	0	0			
	B	0	0	0	2	0	0	0	0	4	6			
ODMOWA BEZ UZASADNIONEJ PRZYCZYNY PRZYJĘCIA PROPOZYCJI ODPOWIEDNIEJ PRACY LUB INNEJ	A	0	2	0	0	0	1	0	0	0	3			
	B	9	5	1	8	1	3	1	9	3	40			
NIEPOTWIERDZENIA GOTOWOŚCI DO PRACY	A	33	4	4	4	1	3	3	10	2	64			
	B	328	35	32	52	13	49	48	96	60	713			
DOBROWOLNEJ REZYGNACJI ZE STATUSU BEZROBOTNEGO	A	9	0	0	2	0	1	1	2	0	15			
	B	59	7	3	12	1	5	2	15	9	113			

Tabela nr 6a

# ROZLICZENIE "NAPŁYWU - ODPLYWU" BEZROBOTNYCH W SZCZEGÓLNEJ SYTUACJI NA RYNKU PRACY - W TYM DO 25 ROKU ŻYCIA - W MIESIĄCU WRZEŚNIU 2018R.

WYSZCZEGÓLNIENIE		JEDNOSTKA									RAZEM	
		Piła	Białośliwie	Kaczory	Łobżenica	Miasteczko Krajeńskie	Szydłowo	Ujście	Wyrzysk	Wysoka		
A) WRZESIEŃ 2018R. B) NARASTAJĄCO OD POCZĄTKU ROKU												
NAPŁYW BEZROBOTNYCH W SZCZEGÓLNEJ SYTUACJI NA RYNKU PRACY												
Z TEGO	BEZROBOTNI ZAREJESTROWANI	A	47	11	9	19	2	9	8	25	11	141
		B	396	43	59	85	17	65	46	140	65	916
	PO RAZ PIERWSZY	A	25	5	8	16	1	5	5	13	8	86
		B	158	16	32	36	5	26	25	58	29	385
	PO RAZ KOLEJNY	A	22	6	1	3	1	4	3	12	3	55
		B	238	27	27	49	12	39	21	82	36	531
ODPLYW BEZROBOTNYCH W SZCZEGÓLNEJ SYTUACJI NA RYNKU PRACY												
WYŁĄCZENI Z EWIDENCJI OGÓŁEM		A	61	8	5	9	1	8	3	21	4	120
		B	399	55	44	85	17	67	45	138	68	918
Z TEGO Z PRZYCZYN												
Z TEGO Z PRZYCZYN	PODJĘCIA PRACY	A	16	1	1	3	0	2	0	7	1	31
		B	126	18	15	26	2	24	7	43	15	276
	NIESUBSYDIOWANEJ	A	8	1	0	2	0	0	0	6	0	17
		B	89	14	7	20	2	15	7	32	10	196
	W TYM W TYM	PODJĘCIE DZIAŁALNOŚCI GOSPODARCZEJ	A	0	0	0	0	0	0	0	0	0
		B	1	0	0	0	0	0	0	0	0	1
	PRACY SEZONOWEJ	A	0	0	0	0	0	0	0	0	0	0
		B	0	0	0	0	0	0	0	0	0	0
	SUBSYDIOWANEJ	A	8	0	1	1	0	2	0	1	1	14
		B	37	4	8	6	0	9	0	11	5	80
	PRAC INTERWENCYJNYCH	A	1	0	0	0	0	0	0	0	0	2
		B	5	0	0	0	0	1	0	2	0	8
	ROBÓT PUBLICZNYCH	A	0	0	0	0	0	0	0	0	0	0
		B	0	0	0	0	0	0	0	1	0	1
	PODJĘCIA DZIAŁALNOŚCI GOSPODARCZEJ	A	0	0	1	0	0	0	0	1	0	2
		B	2	0	2	2	0	1	0	2	1	10
	W TYM W RAMACH BONU NA ZASIEDLENIE	A	0	0	0	0	0	0	0	0	0	0
		B	0	0	0	0	0	0	0	0	0	0
	PODJĘCIA PRACY W RAMACH REFUNDACJI KOSZTÓW ZATRUDNIENIA BEZROBOTNEGO	A	2	0	0	1	0	2	0	0	1	6
		B	7	1	2	1	0	5	0	1	2	19
	INNE	A	4	0	0	0	0	0	0	0	0	4
		B	19	2	3	0	0	1	0	5	2	32
	ROZPOCZĘCIA SZKOLENIA	A	11	4	2	0	0	2	0	3	2	24
		B	19	5	5	1	0	3	1	7	4	45
	W TYM W RAMACH BONU SZKOLENIOWEGO	A	0	0	0	0	0	0	0	0	0	0
		B	1	0	1	0	0	0	1	0	0	3
	ROZPOCZĘCIA STAŻU	A	6	0	1	2	0	0	0	2	1	12
B		40	4	5	11	2	7	4	14	6	93	
W TYM W RAMACH BONU STAŻOWEGO	A	1	0	1	1	0	0	0	0	0	3	
	B	8	1	1	4	2	1	0	6	5	28	
ROZPOCZĘCIA PRZYGOTOWANIA ZAWODOWEGO DOROSŁYCH	A	0	0	0	0	0	0	0	0	0	0	
	B	0	0	0	0	0	0	0	0	0	0	
ROZPOCZĘCIE PRAC SPOŁECZNIE UŻYTECZNYCH, W TYM W RAMACH PAI	A	0	0	0	0	0	0	0	0	0	0	
	B	0	0	0	1	0	0	0	0	3	4	
ODMOWA BEZ UZASADNIONEJ PRZYCZYNY PRZYJĘCIA PROPOZYCJI ODPOWIEDNIEJ PRACY LUB INNEJ FORMY POMOCY, W TYM W RAMACH PAI	A	0	1	0	0	0	1	0	0	0	2	
	B	5	2	1	5	1	3	1	6	1	25	
NIEPOTWIERDZENIA GOTOWOŚCI DO PRACY	A	21	2	1	3	0	2	2	7	0	38	
	B	170	22	16	30	10	28	30	60	33	399	
DOBROWOLNEJ REZYGNACJI ZE STATUSU BEZROBOTNEGO	A	6	0	0	1	0	1	1	2	0	11	
	B	33	4	2	10	1	2	1	8	5	66	

Tabela nr 6b

# ROZLICZENIE "NAPŁYWU - ODPŁYWU" BEZROBOTNYCH W SZCZEGÓLNEJ SYTUACJI NA RYNKU PRACY - POWYŻEJ 50 ROKU ŻYCIA - W MIESIĄCU WRZEŚNIU 2018R.

WYSZCZEGÓLNIENIE		JEDNOSTKA									RAZEM	
		Piła	Białostowie	Kaczory	Łobżenica	Miasteczko Krajeńskie	Szydłowo	Ujście	Wyrzysk	Wysoka		
A) WRZEŚNIĘ 2018R.												
B) NARASTAJĄCO OD POCZĄTKU ROKU												
NAPŁYW BEZROBOTNYCH W SZCZEGÓLNEJ SYTUACJI NA RYNKU PRACY												
Z TEGO	BEZROBOTNI ZAREJESTROWANI	A	47	5	2	14	1	10	3	10	5	97
		B	409	43	37	59	9	48	37	82	43	767
	PO RAZ PIERWSZY	A	13	0	0	0	0	2	0	0	0	15
		B	62	3	2	10	1	5	3	7	2	95
	PO RAZ KOLEJNY	A	34	5	2	14	1	8	3	10	5	82
		B	347	40	35	49	8	43	34	75	41	672
ODPŁYW BEZROBOTNYCH W SZCZEGÓLNEJ SYTUACJI NA RYNKU PRACY												
WYŁĄCZENI Z EWIDENCJI OGÓŁEM	A	55	11	6	10	3	4	3	12	3	107	
	B	506	45	56	72	19	51	59	90	50	948	
Z TEGO Z PRZYCZYŃ												
Z TEGO	PODJĘCIA PRACY	A	25	4	2	7	1	1	2	4	2	48
		B	187	11	16	29	4	14	20	29	12	322
Z TEGO	W TYM	NIESUBSYDIOWANEJ	A	20	3	2	5	1	2	3	2	39
			B	153	6	10	24	3	12	17	12	259
Z TEGO	W TYM	PODJĘCIE DZIAŁALNOŚCI GOSPODARCZEJ	A	2	0	0	0	0	0	0	0	2
			B	5	0	0	0	0	1	0	0	6
Z TEGO	W TYM	PRACY SEZONOWEJ	A	0	0	0	0	0	0	0	0	0
			B	0	0	0	0	0	0	0	0	0
Z TEGO	W TYM	SUBSYDIOWANEJ	A	5	1	0	2	0	0	1	0	9
			B	34	5	6	5	1	2	3	7	63
Z TEGO	W TYM	PRAC INTERWENCYJNYCH	A	1	0	0	0	0	0	0	0	1
			B	5	2	1	0	0	0	1	0	9
Z TEGO	W TYM	ROBÓT PUBLICZNYCH	A	1	1	0	2	0	0	1	0	5
			B	3	1	2	4	0	1	0	4	15
Z TEGO	W TYM	PODJĘCIE DZIAŁALNOŚCI GOSPODARCZEJ	A	1	0	0	0	0	0	0	0	1
			B	4	1	1	0	0	0	1	0	7
Z TEGO	W TYM	W TYM W RAMACH BONU NA ZASIEDLENIE	A	0	0	0	0	0	0	0	0	0
			B	0	0	0	0	0	0	0	0	0
Z TEGO	W TYM	PODJĘCIE PRACY W RAMACH REFUNDACJI KOSZTÓW ZATRUDNIENIA BEZROBOTNEGO	A	2	0	0	0	0	0	0	0	2
			B	10	0	1	1	0	0	1	2	15
Z TEGO	W TYM	INNE	A	0	0	0	0	0	0	0	0	0
			B	6	1	0	0	1	0	1	0	9
Z TEGO	W TYM	ROZPOCZĘCIA SZKOLENIA	A	0	0	0	0	0	0	0	0	0
			B	3	0	0	4	0	0	0	0	4
Z TEGO	W TYM	W TYM W RAMACH BONU SZKOLENIOWEGO	A	0	0	0	0	0	0	0	0	0
			B	0	0	0	0	0	0	0	0	0
Z TEGO	W TYM	ROZPOCZĘCIA STAŻU	A	3	0	0	0	0	1	0	1	5
			B	18	2	2	6	1	3	1	10	46
Z TEGO	W TYM	W TYM W RAMACH BONU STAŻOWEGO	A	0	0	0	0	0	0	0	0	0
			B	0	0	0	0	0	0	0	0	0
Z TEGO	W TYM	ROZPOCZĘCIA PRZYGOTOWANIA ZAWODOWEGO DOROSŁYCH	A	0	0	0	0	0	0	0	0	0
			B	0	0	0	0	0	0	0	0	0
Z TEGO	W TYM	ROZPOCZĘCIE PRAC SPOŁECZNIE UŻYTECZNYCH, W TYM W RAMACH PAI	A	0	0	0	0	0	0	0	0	0
			B	3	1	9	9	0	0	5	0	14
Z TEGO	W TYM	ODMOWA BEZ UZASADNIONEJ PRZYCZYNY PRZYJĘCIA PROPOZYCJI ODPOWIEDNIEJ PRACY LUB INNEJ FORMY POMOCY, W TYM W RAMACH PAI	A	0	1	0	0	0	0	0	0	1
			B	2	2	0	2	0	2	0	2	10
Z TEGO	W TYM	NIEPOTWIERDZENIA GOTOWOŚCI DO PRACY	A	23	4	3	2	1	1	1	5	41
			B	204	17	18	17	6	21	25	32	359
Z TEGO	W TYM	DOBROWOLNEJ REZYGNACJI ZE STATUSU BEZROBOTNEGO	A	0	2	1	1	0	0	1	0	5
			B	25	4	4	4	2	4	2	4	50

# ROZLICZENIE "NAPŁYWU - ODPŁYWU" BEZROBOTNYCH W SZCZEGÓLNEJ SYTUACJI NA RYNKU PRACY - DŁUGOTRWALE BEZROBOTNI - W MIESIĄCU WRZEŚNIU 2018R.

WYSZCZEGÓLNIENIE		JEDNOSTKA									RAZEM	
		Piła	Białośliwie	Kaczory	Łobżenica	Miasteczko Krajeńskie	Szydłowo	Ujście	Wyrzysk	Wysoka		
A) WRZEŚIEN 2018R. B) NARASTAJĄCO OD POCZĄTKU ROKU												
NAPŁYW BEZROBOTNYCH W SZCZEGÓLNEJ SYTUACJI NA RYNKU PRACY												
<b>BEZROBOTNI ZAREJESTROWANI</b>		A	48	3	2	20	2	13	2	9	5	104
		B	441	32	42	84	14	60	33	108	48	862
Z TEGO	PO RAZ PIERWSZY	A	0	0	0	0	0	0	0	0	0	0
		B	0	0	0	0	0	0	0	0	0	0
	PO RAZ KOLEJNY	A	48	3	2	20	2	13	2	9	5	104
		B	441	32	42	84	14	60	33	108	48	862
ODPŁYW BEZROBOTNYCH W SZCZEGÓLNEJ SYTUACJI NA RYNKU PRACY												
<b>WYŁĄCZENI Z EWIDENCJI OGÓLEM</b>		A	63	9	6	10	2	10	3	11	11	125
		B	532	55	55	104	19	74	52	139	76	1 106
Z TEGO Z PRZYCZYŃ												
Z TEGO Z PRZYCZYŃ	PODJĘCIA PRACY	A	12	3	2	5	1	2	1	5	2	33
		B	136	9	12	33	2	19	13	43	8	275
	NIESUBSYDIOWANEJ	A	12	3	2	3	1	1	1	4	2	29
		B	118	8	10	25	2	16	11	36	7	233
	W TYM W TYM	PODJĘCIE DZIAŁALNOŚCI GOSPODARCZEJ	A	0	0	0	0	0	0	0	0	0
		B	5	0	0	0	0	1	0	1	0	7
	PRACY SEZONOWEJ	A	0	0	0	0	0	0	0	0	0	0
		B	0	0	0	0	0	0	0	0	0	0
	SUBSYDIOWANEJ	A	0	0	0	2	0	1	0	1	0	4
		B	18	1	2	8	0	3	2	7	1	42
	PRAC INTERWENCYJNYCH	A	0	0	0	0	0	0	0	0	0	0
		B	4	0	0	0	0	0	2	1	0	7
	ROBÓT PUBLICZNYCH	A	0	0	0	2	0	1	0	1	0	4
		B	3	0	0	6	0	1	0	3	0	13
	PODJĘCIE DZIAŁALNOŚCI GOSPODARCZEJ	A	0	0	0	0	0	0	0	0	0	0
		B	3	0	1	0	0	1	0	1	0	6
	W TYM W RAMACH BONU NA ZASIEDLENIE	A	0	0	0	0	0	0	0	0	0	0
		B	0	0	0	0	0	0	0	0	0	0
	PODJĘCIE PRACY W RAMACH REFUNDACJI KOSZTÓW ZATRUDNIENIA BEZROBOTNEGO	A	0	0	0	0	0	0	0	0	0	0
		B	4	0	1	2	0	0	0	2	1	10
	INNE	A	0	0	0	0	0	0	0	0	0	0
		B	4	1	0	0	0	0	0	0	0	5
	ROZPOCZĘCIA SZKOLENIA	A	5	0	0	0	0	2	0	0	0	7
		B	12	0	0	0	0	2	0	1	0	15
	W TYM W RAMACH BONU SZKOLENIOWEGO	A	0	0	0	0	0	0	0	0	0	0
		B	0	0	0	0	0	0	0	0	0	0
	ROZPOCZĘCIA STAŻU	A	8	1	0	1	0	0	0	0	1	11
B		31	6	2	8	2	3	1	16	2	71	
W TYM W RAMACH BONU STAŻOWEGO	A	0	0	0	0	0	0	0	0	0	0	
	B	1	0	0	0	0	0	0	3	0	4	
ROZPOCZĘCIA PRZYGOTOWANIA ZAWODOWEGO DOROSŁYCH	A	0	0	0	0	0	0	0	0	0	0	
	B	0	0	0	0	0	0	0	0	0	0	
ROZPOCZĘCIE PRAC SPOŁECZNIE UŻYTECZNYCH, W TYM W RAMACH PAI	A	0	0	0	0	0	0	0	0	0	0	
	B	9	2	9	13	0	0	8	0	23	64	
ODMOWA BEZ UZASADNIONEJ PRZYCZYNY PRZYJĘCIA PROPOZYCJI ODPOWIEDNIEJ PRACY LUB INNEJ FORMY POMOCY, W TYM W RAMACH PAI	A	1	1	0	0	0	0	0	0	0	2	
	B	4	2	0	2	1	0	0	3	1	13	
NIEPOTWIERDZENIA GOTOWOŚCI DO PRACY	A	29	2	4	2	1	3	1	6	7	55	
	B	234	23	21	37	3	30	24	48	32	452	
DOBROWOLNEJ REZYGNACJI ZE STATUSU BEZROBOTNEGO	A	3	1	0	1	0	2	1	0	0	8	
	B	42	8	7	7	3	10	3	19	5	104	



Tabela nr 7

## WOLNE MIEJSCA PRACY I MIEJSCA AKTYWIZACJI ZAWODOWEJ

Wyszczególnienie		Zgłoszone w miesiącu sprawozdawczym				W końcu miesiąca sprawozdawczego			
		razem	z rubr. 1 dotyczące pracy			razem	w tym niewykorzystane dłużej niż 1 miesiąc		
			subsydiowanej	z sektora publicznego	sezonowej				
		1	2	3	4	5	6		
<b>OGÓŁEM</b>		01	<b>402</b>	<b>86</b>	<b>47</b>	<b>206</b>	<b>356</b>	<b>62</b>	
z ogółem	zatrudnienie lub inna praca zarobkowa	02	<b>346</b>	<b>30</b>	<b>19</b>	<b>206</b>	<b>324</b>	<b>54</b>	
	miejsca aktywizacji zawodowej	03	<b>56</b>	<b>56</b>	<b>28</b>	<b>X</b>	<b>32</b>	<b>8</b>	
	z tego	staże	04	<b>47</b>	<b>47</b>	<b>19</b>	<b>X</b>	<b>22</b>	<b>7</b>
		przygotowanie zawodowe dorośli	05	<b>0</b>	<b>0</b>	<b>0</b>	<b>X</b>	<b>0</b>	<b>0</b>
		prace społecznie użyteczne	06	<b>9</b>	<b>9</b>	<b>9</b>	<b>X</b>	<b>10</b>	<b>1</b>
	dla niepełnosprawnych	07	<b>9</b>	<b>1</b>	<b>1</b>	<b>2</b>	<b>10</b>	<b>4</b>	
	dla osób w okresie do 12 miesięcy od dnia ukończenia nauki	08	<b>3</b>	<b>0</b>	<b>1</b>	<b>0</b>	<b>0</b>	<b>0</b>	

Tabela nr 8

### ZGŁOSZENIA ZWOLNIEŃ I ZWOLNIENIA GRUPOWE, ZWOLNIENIA MONITOROWANE\*

WYSZCZEGÓLNIENIE <i>na koniec m-ca sprawozdawczego</i>		W MIESIĄCU				NA KONIEC MIESIĄCA			
		Z SEKTORA PUBLICZNEGO		Z SEKTORA PRYWATNEGO		Z SEKTORA PUBLICZNEGO		Z SEKTORA PRYWATNEGO	
		ZAKŁADY	OSOBY	ZAKŁADY	OSOBY	ZAKŁADY	OSOBY	ZAKŁADY	OSOBY
		1	2	3	4	5	6	7	8
zgłoszenia zwolnień grupowych	1	0	0	1	3	0	0	1	2
zwolnienia grupowe	2	0	0	1	1	X	x	X	X
zwolnienia monitorowane	3	0	0	0	0	X	X	X	X

\* ujmuje się wyłącznie zgłoszenia dot. zwolnień pracowników zameldowanych na terenie powiatu piłskiego

Tabela 9

## Bezrobotni według czasu pozostawania bez pracy, wieku, poziomu wykształcenia i stażu pracy

Stan w końcu: wrzesień 2018 r.

## 1. Bezrobotni ogółem

Wyszczególnienie		Liczba bezrobotnych razem	z tego według czasu pozostawania bez pracy						Liczba bezrobotnych kobiet razem	z tego według czasu pozostawania bez pracy						
			w miesiącach							w miesiącach						
			do 1	1-3	3-6	6-12	12-24	pow. 24		do 1	1-3	3-6	6-12	12-24	pow. 24	
		1	2	3	4	5	6	7	8	9	10	11	1	13	14	
Czas pozostawania bez pracy w miesiącach	do 1	01	464	464						235	235					
	1-3	02	482		482					276		276				
	3-6	03	315			315				202			202			
	6-12	04	364				364			235				235		
	12-24	05	359					359		247					247	
	pow. 24	06	454						454	306						306
Wiek	18-24	07	326	114	63	35	43	39	32	227	46	49	27	37	37	31
	25-34	08	671	138	155	71	90	116	101	512	86	95	54	75	106	96
	35-44	09	587	89	131	80	88	74	125	388	48	73	56	59	57	95
	45-54	10	405	73	76	69	56	50	81	232	41	40	47	29	24	51
	55-59	11	265	30	35	41	51	52	56	142	14	19	18	35	23	33
	60 lat i więcej	12	184	20	22	19	36	28	59							
Wykształcenie	wyższe	13	292	59	74	36	48	45	30	200	41	48	26	35	30	20
	policealne i średnie zawodowe	14	626	116	140	83	91	80	116	416	65	87	59	65	58	82
	średnie ogólnokształcące	15	217	52	47	29	23	29	37	169	36	29	21	21	27	35
	zasadnicze zawodowe	16	677	117	127	91	112	102	128	361	50	65	50	57	63	76
	gimnazjalne i poniżej	17	626	120	94	76	90	103	143	355	43	47	46	57	69	93
Staż pracy ogółem	do 1 roku	18	384	75	79	50	47	69	64	284	47	54	35	38	62	48
	1-5	19	566	132	109	66	81	78	100	396	69	70	50	61	63	83
	5-10	20	379	63	86	61	58	52	59	247	37	45	35	45	40	45
	10-20	21	425	64	79	69	59	59	95	226	31	41	45	27	29	53
	20-30	22	247	41	47	29	48	32	50	100	15	22	16	21	9	17
	30 i więcej	23	128	15	24	23	26	18	22	42	8	6	6	13	4	5
	bez stażu	24	309	74	58	17	45	51	64	206	28	38	15	30	40	55
Ogółem	25	<b>2438</b>	<b>464</b>	<b>482</b>	<b>315</b>	<b>364</b>	<b>359</b>	<b>454</b>	<b>1501</b>	<b>235</b>	<b>276</b>	<b>202</b>	<b>235</b>	<b>247</b>	<b>306</b>	