

POWIATOWY URZĄD PRACY W PIŁE

BIULETYN INFORMACYJNY

ZA LISTOPAD 2018 R.

PIŁA, GRUDZIEŃ 2018 R.

Dane statystyczne zawarte w niniejszej informacji zamieszczone są na stronie internetowej:

<http://pila.praca.gov.pl>

1. Zmiany w stanie i strukturze bezrobocia

W Powiatowym Urzędzie Pracy w Pile na koniec listopada 2018 roku zarejestrowanych było 2.497 osób bezrobotnych, w tym 1.525 kobiet. W porównaniu z poprzednim miesiącem bezrobocie w powiecie pilskim wzrosło o 24 osoby, tj. o 1,0%, natomiast w odniesieniu do końca listopada 2017 r. było niższe o 422 osoby, tj. o 14,5%.

W stosunku do października 2018 r., nastąpił wzrost liczby osób bezrobotnych w 4 jednostkach administracyjnych powiatu, tj.:

1. mig Łobżenica – o 9 osób, tj. o 4,5%,
2. m. Piła – o 51 osób, tj. o 4,0%,
3. mig. Wyrzysk – o 11 osób, tj. o 3,7%,
4. gm. Kaczory – o 2 osoby, tj. o 1,6%.

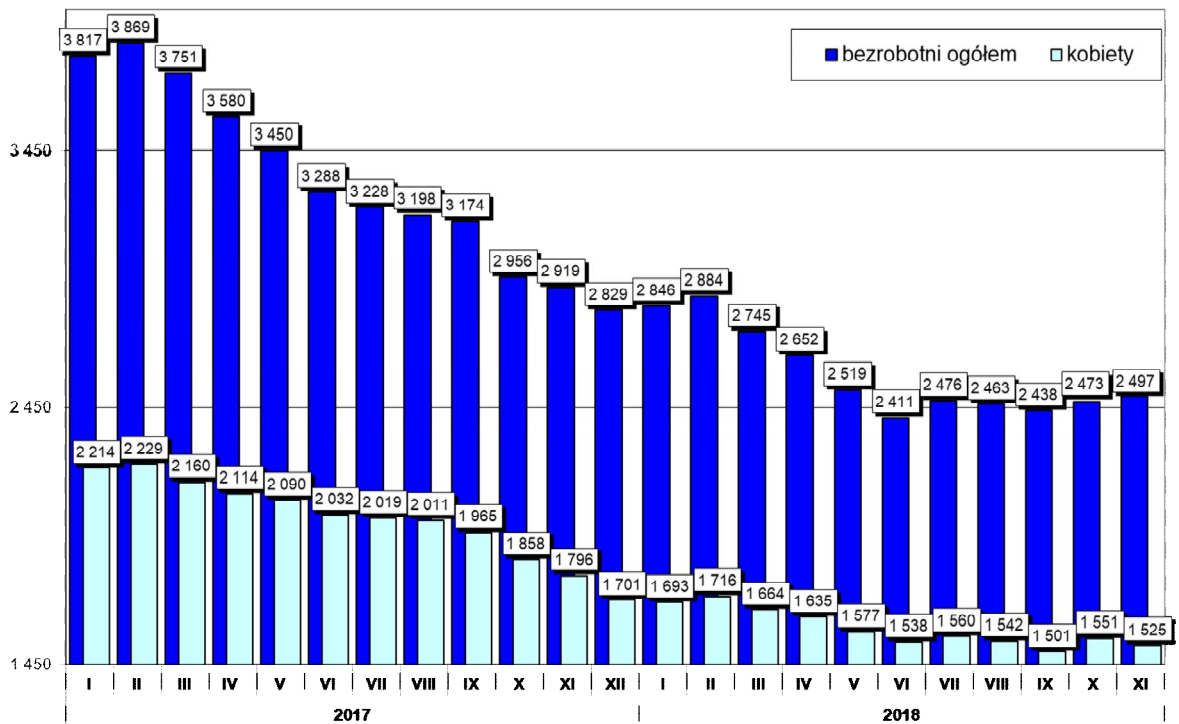
W 5 jednostkach administracyjnych powiatu nastąpił spadek liczby osób bezrobotnych tj.:

1. gm. Miasteczko Krajeńskie – o 8 osób, tj. o 16,7%,
2. mig. Ujście – o 14 osób, tj. o 11,2%,
3. mig. Wysoka – o 14 osób, tj. o 9,5%,
4. gm. Szydłowo – o 9 osób, tj. o 4,9%,
5. gm. Białośliwie – o 4 osoby, tj. o 4,8%.

W poniższej tabeli przedstawiono zmianę liczby osób bezrobotnych oraz jej dynamikę w stosunku do poprzedniego miesiąca i analogicznego miesiąca w poprzednim roku.

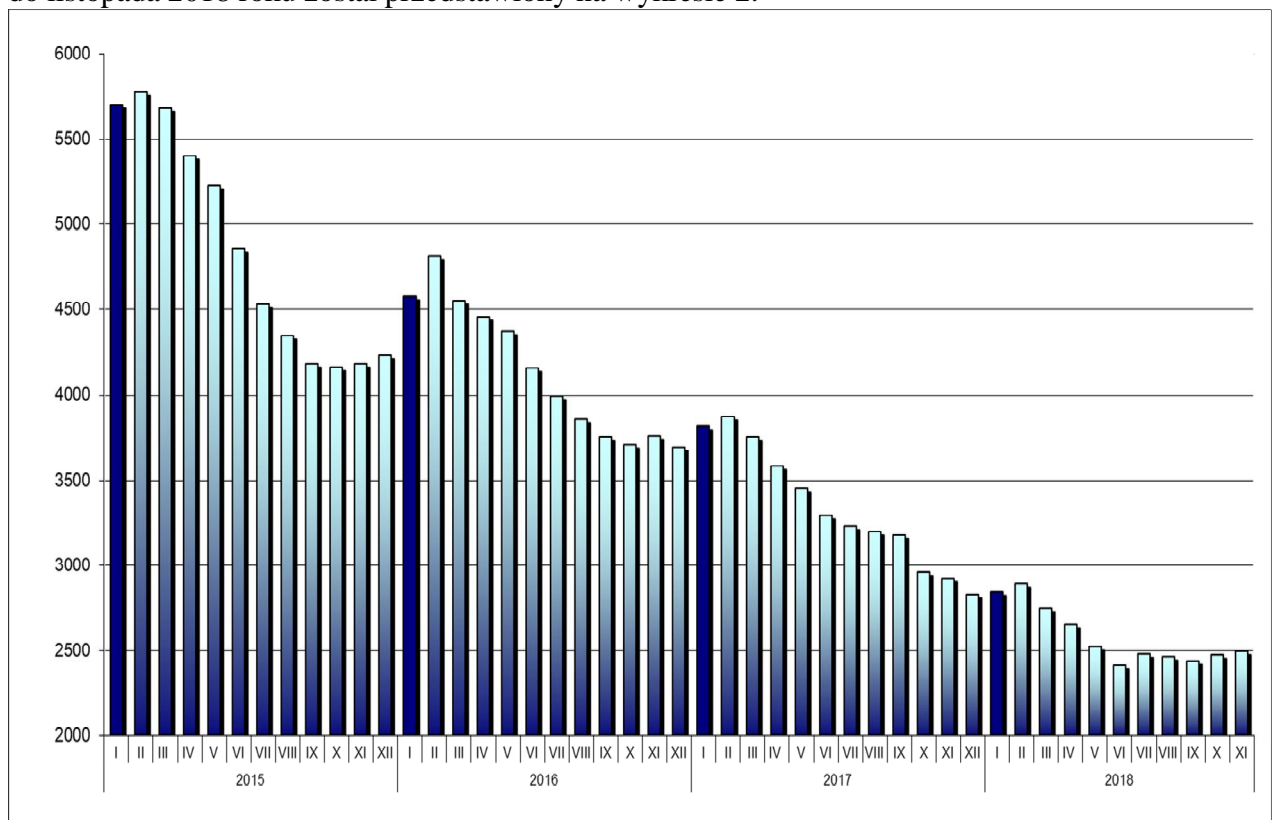
| Jednostka | Liczba zarejestrowanych osób bezrobotnych | | | Różnica | | | |
|-----------------------------|---|--------------|--------------|-------------------------------|--------------|-------------------------------|-------------|
| | 30.11.2018r. | 31.10.2018r. | 30.11.2017r. | 30.11.2018 r. / 31.10.2018 r. | | 30.11.2018 r. / 30.11.2017 r. | |
| | | | | w liczbach | dynamika | w liczbach | dynamika |
| miasto Piła | 1312 | 1261 | 1524 | 51 | 104,0 | -212 | 86,1 |
| gmina Białośliwie | 80 | 84 | 110 | -4 | 95,2 | -30 | 72,7 |
| gmina Kaczory | 126 | 124 | 133 | 2 | 101,6 | -7 | 94,7 |
| miasto i gmina Łobżenica | 209 | 200 | 236 | 9 | 104,5 | -27 | 88,6 |
| gmina Miasteczko Krajeńskie | 40 | 48 | 55 | -8 | 83,3 | -15 | 72,7 |
| gmina Szydłowo | 176 | 185 | 232 | -9 | 95,1 | -56 | 75,9 |
| miasto i gmina Ujście | 111 | 125 | 137 | -14 | 88,8 | -26 | 81,0 |
| miasto i gmina Wyrzysk | 310 | 299 | 334 | 11 | 103,7 | -24 | 92,8 |
| miasto i gmina Wysoka | 133 | 147 | 158 | -14 | 90,5 | -25 | 84,2 |
| RAZEM powiat pilski | 2497 | 2473 | 2919 | 24 | 101,0 | -422 | 85,5 |

Zmiany w poziomie bezrobocia zostały przedstawione na wykresie poniżej.



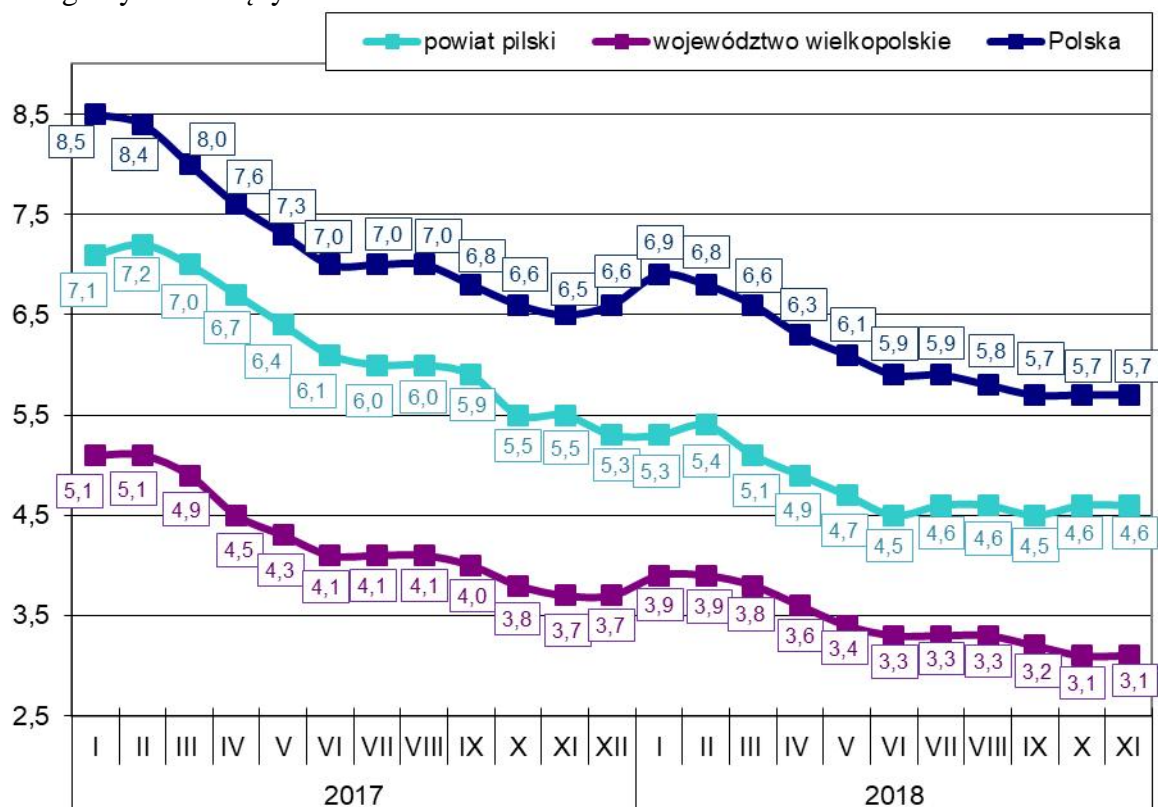
Wykres 1. Liczba zarejestrowanych osób bezrobotnych w powiecie pilskim (stan na koniec miesiąca)

Natomiast poziom bezrobocia w powiecie pilskim w okresie od stycznia 2015 roku do listopada 2018 roku został przedstawiony na wykresie 2.



Wykres 2. Poziom bezrobocia w powiecie pilskim w okresie od stycznia 2015 roku do listopada 2018 roku.

Stopa bezrobocia na koniec listopada 2018r. wyniosła w powiecie pilskim 4,6%, w województwie wielkopolskim 3,1% i w kraju 5,7%. Na wykresie poniżej przedstawiono stopę bezrobocia w powiecie pilskim, województwie wielkopolskim oraz w kraju na koniec poszczególnych miesięcy.



Wykres 3. Stopa bezrobocia w powiecie pilskim, województwie wielkopolskim i w kraju.

Stopa bezrobocia na koniec listopada 2018r. w porównaniu z końcem października 2018r. w powiecie pilskim, w województwie wielkopolskim oraz w kraju pozostała na tym samym poziomie.

Wskaźnik bezrobocia rejestrowanego na koniec listopada br. w powiecie pilskim ukształtował się na poziomie 2,9% (wg liczby bezrobotnych na koniec listopada 2018 roku i liczby ludności w wieku produkcyjnym wg stanu na koniec grudnia 2017 r. - najbardziej aktualne dane statystyczne). Ponadto w jednostkach administracyjnych powiatu pilskiego wskaźnik bezrobocia rejestrowanego wyniósł:

1. mig. Wyrzysk – 3,5%,
2. mig. Łobżenica – 3,5%,
3. mig. Wysoka – 3,1%,
4. gm. Szydłowo – 3,0%,
5. m. Piła – 2,9%,
6. gm. Białośliwie – 2,6%,
7. gm. Kaczory – 2,5%,
8. mig. Ujście – 2,2%,
9. gm. Miasteczko Krajeńskie – 2,0%.

W populacji osób bezrobotnych przeważały kobiety – ich liczba na koniec listopada 2018r. wyniosła 1.525 osób, tj. 61,1% ogółu. W porównaniu z końcem listopada 2017 roku, liczba kobiet była niższa o 271 osób, tj. o 15,1%.

Najniższy odsetek bezrobotnych kobiet odnotowany został w gminie Ujście – 55,0% oraz w gminie Pila – 57,2%. Najwyższy odsetek bezrobotnych kobiet zanotowano w gminie Miasteczko Krajeńskie – 72,5% oraz w gminie Kaczory – 68,3%. W pozostałych gminach powiatu udział bezrobotnych kobiet do ogółu bezrobotnych wyniósł: w gminie Szydłowo – 62,5%, w gminie Wysoka – 64,7%, w gminie Wyrzysk 66,5%, w gminie Białośliwie – 67,5%, w gminie Łobżenica – 67,9%.

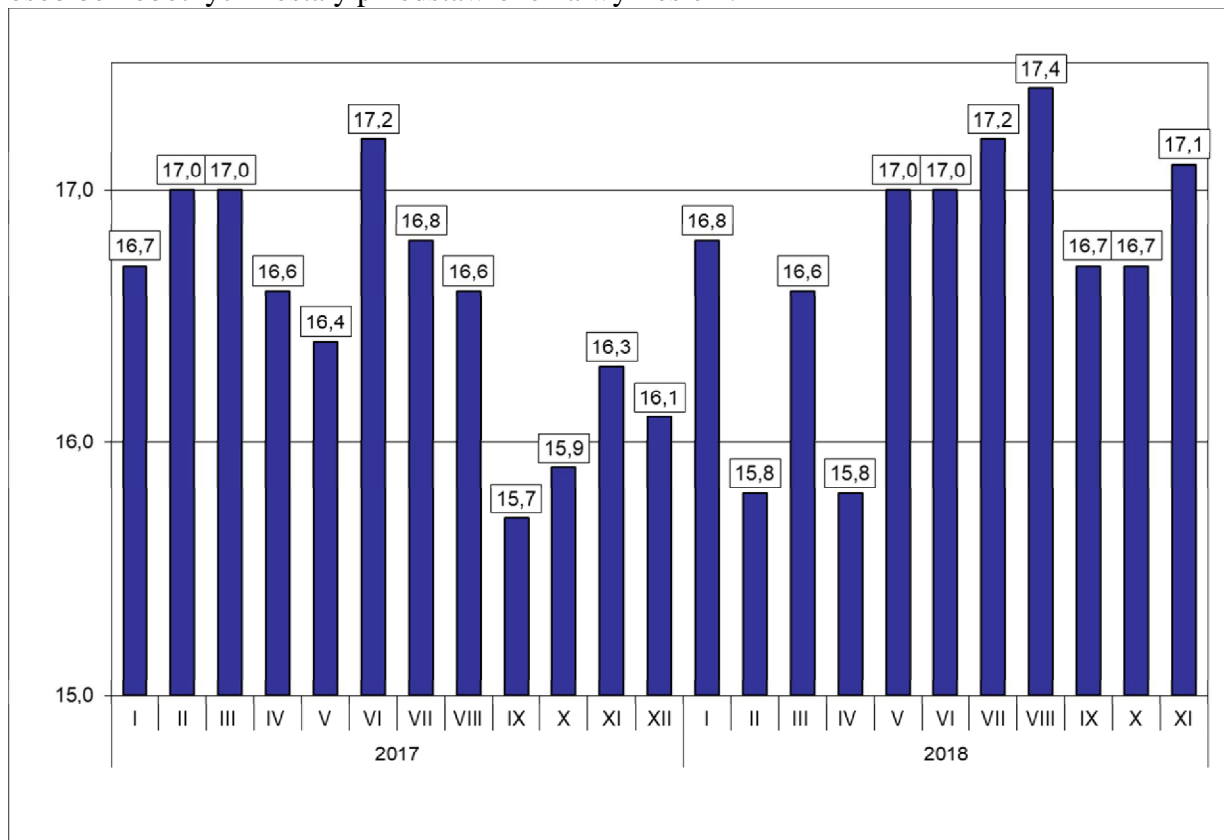
W poszczególnych jednostkach administracyjnych powiatu liczba kobiet, które po urodzeniu dziecka nie podjęły zatrudnienia przedstawiała się następująco:

| Lp. | Gmina | Liczba kobiet zarejestrowanych na koniec 30.11.2018 r. | Liczba kobiet, które nie podjęły zatrudnienia po urodzeniu dziecka na koniec 30.11.2018 r. | % udział kobiet, które nie podjęły zatrudnienia (...) do zarejestrowanych kobiet |
|-----|-----------------------|--|--|--|
| 1. | Piła | 751 | 244 | 32,5 |
| 2. | Białośliwie | 54 | 14 | 25,9 |
| 3. | Kaczory | 86 | 32 | 37,2 |
| 4. | Łobżenica | 142 | 51 | 35,9 |
| 5. | Miasteczko Krajeńskie | 29 | 9 | 31,0 |
| 6. | Szydłowo | 110 | 46 | 41,8 |
| 7. | Ujście | 61 | 18 | 29,5 |
| 8. | Wyrzysk | 206 | 54 | 26,2 |
| 9. | Wysoka | 86 | 28 | 32,6 |
| | Ogółem | 1525 | 496 | 32,5 |

Na koniec listopada 2018r. zarejestrowanych było 496 kobiet, które po urodzeniu dziecka nie podjęły zatrudnienia, tj. 32,5% ogółu zarejestrowanych kobiet.

Na koniec listopada 2018 r. prawo do zasiłku dla bezrobotnych posiadało 426 osób, tj. 17,1% zarejestrowanych. W porównaniu do poprzedniego miesiąca wskaźnik ten wzrósł o 0,4 punktu procentowego, natomiast w odniesieniu do końca listopada 2017r. był wyższy o 0,8 punktu procentowego.

Zmiany wysokości udziału osób z prawem do zasiłku w ogólnej liczbie zarejestrowanych osób bezrobotnych zostały przedstawione na wykresie 4.



Wykres 4. Udział osób z prawem do zasiłku w ogólnej liczbie zarejestrowanych osób bezrobotnych na koniec miesiąca.

W okresie analizowanego miesiąca w Powiatowym Urzędzie Pracy w Pile zarejestrowało się 548 osób, w tym 275 kobiet. W porównaniu z listopadem 2017r. „napływ” do bezrobocia był niższy o 34 osoby, tj. o 5,8%.

Szczegółowe informacje dotyczące osób nowo zarejestrowanych z podziałem na poszczególne gminy powiatu pilskiego zostały przedstawione w załączonej tabeli 4 i 4a.

Spośród osób nowo zarejestrowanych 468 pracowało zawodowo przed nabyciem statusu bezrobotnego – stanowili oni 85,4% „napływu” do bezrobocia. Porównując z analogicznym okresem 2017 roku, udział osób poprzednio pracujących wśród nowo zarejestrowanych był niższy o 1,4 punktu procentowego.

Udział podstawowych grup bezrobotnych wśród osób nowo zarejestrowanych oraz wśród ogólnej liczby osób bezrobotnych na koniec listopada 2018 r. przedstawiał się następująco:

| Podstawowe grupy osób bezrobotnych | Udział wśród osób nowo zarejestrowanych w listopadzie 2018r. (%) | Udział wśród ogółu zarejestrowanych na koniec listopada 2018r. (%) |
|---|--|--|
| Kobiety | 50,2 | 61,1 |
| osoby poprzednio pracujące | 85,4 | 86,6 |
| – w tym zwolnione z przyczyn dot. zakładu pracy | 2,1 | 2,5 |
| osoby z prawem do zasiłku | 20,3 | 17,1 |
| osoby zamieszkałe na wsi | 34,3 | 36,4 |
| osoby w okresie do 12 miesięcy od dnia ukończenia nauki | 7,3 | 3,4 |
| bez kwalifikacji zawodowych | 22,8 | 28,0 |
| bez doświadczenia zawodowego | 21,0 | 19,7 |

Dokładne informacje o poszczególnych kategoriach zarejestrowanych osób – podane w liczbach bezwzględnych – przedstawiają załączone tabele nr 1, 2 i 3.

Wśród osób, które zarejestrowały się w Urzędzie w listopadzie 2018r., 86 zarejestrowało się po raz pierwszy, a 462 po raz kolejny, co stanowiło odpowiednio: 15,7% i 84,3% spośród ogółu osób nowo zarejestrowanych. W analogicznym okresie 2017 roku wskaźniki te wyniosły odpowiednio: 18,2% oraz 81,8%. Ponadto 34,3% (188 osób) nowych rejestracji stanowili mieszkańcy wsi – o 0,1 punktu procentowego więcej aniżeli w 2017 roku.

Udziały osób bezrobotnych będących w szczególnej sytuacji na rynku pracy w ogólnej liczbie zarejestrowanych osób bezrobotnych oraz wśród osób nowo zarejestrowanych przedstawiono w tabeli poniżej.

| Wyszczególnienie | Udział wśród osób nowo zarejestrowanych w listopadzie 2018r. (%) | Udział wśród ogółu zarejestrowanych na koniec listopada 2018r. (%) |
|--|--|--|
| do 30. roku życia | 36,7 | 28,2 |
| do 25. roku życia | 19,7 | 14,2 |
| długotrwale bezrobotne | 15,5 | 40,6 |
| powyżej 50. roku życia | 17,9 | 26,4 |
| korzystające ze świadczeń z pomocy społecznej | 3,1 | 1,6 |
| posiadające co najmniej jedno dziecko do 6 roku życia | 13,9 | 23,0 |
| posiadające co najmniej jedno dziecko niepełnosprawne do 18 roku życia | 0,0 | 0,4 |
| niepełnosprawni | 9,1 | 9,9 |

Spośród osób zarejestrowanych na koniec listopada 2018r. profil pomocy ustalony był dla 2.438 osób bezrobotnych. Najwięcej było osób z ustalonym II profilem – 1.711 osób, tj. 70,2% sprofilowanych. III profil pomocy ustalony był dla 657 osób, tj. 26,9%, natomiast I profil pomocy ustalony miało jedynie 70 osób, tj. 2,9%.

Liczba bezrobotnych z ustalonym profilem pomocy w miesiącu sprawozdawczym i na koniec listopada 2018r. przedstawia tabela poniżej:

| Wyszczególnienie | | Liczba wywiadów zakończonych ustaleniem profilu pomocy | | Liczba bezrobotnych z ustalonym profilem pomocy | |
|------------------|------------|--|---------|---|---------|
| | | w okresie sprawozdawczym | | w końcu miesiąca sprawozdawczego | |
| | | razem | kobiety | razem | kobiety |
| Ogółem | | 502 | 257 | 2438 | 1502 |
| z tego | profil I | 20 | 12 | 70 | 41 |
| | profil II | 458 | 229 | 1711 | 992 |
| | profil III | 24 | 16 | 657 | 469 |

W listopadzie 2018r. z ewidencji bezrobotnych Powiatowego Urzędu Pracy w Pile wyłączono 524 osoby (w tym 301 kobiet) – o 95 osób, tj. o 15,3% mniej aniżeli w listopadzie 2017r. Najwięcej osób bezrobotnych wyłączono w mieście Pila – 242 osoby. W pozostałych jednostkach administracyjnych powiatu wyłączono w: Wyrzysku – 59 osób, Ujściu – 43 osoby, Wysokiej – 41 osób, Szydłowie – 39 osób, Łobzenicy – 33 osoby, Kaczorach – 25 osób, Białośliwiu – 25 osób i Miasteczku Krajeńskim – 17 osób.

Szczegółowe informacje dotyczące osób wyłączonych z ewidencji Powiatowego Urzędu Pracy w Pile, w podziale na gminy, przedstawiono w załączonej tabeli nr 5, natomiast rozliczenie „napływu” i „odpływu” osób do 30. roku życia, w tym do 25. roku życia, powyżej 50. roku życia oraz osób długotrwale bezrobotnych, w podziale na gminy, przedstawiają tabele nr 6, 6a, 6b i 6c.

Szczegółowe informacje dotyczące „napływu” i „odpływu” na terenie poszczególnych gmin powiatu pilskiego w listopadzie 2018 r. przedstawia poniższa tabela.

| Lp. | Gmina | Napływ | | | Odpływ | | |
|-----|-----------------------|---------------------------------|--------------|-------------|---------------------------------|--------------|-------------|
| | | Liczba osób bezrobotnych ogółem | w tym kobiet | % udział | Liczba osób bezrobotnych ogółem | w tym kobiet | % udział |
| 1. | Piła | 293 | 155 | 52,9 | 242 | 134 | 55,4 |
| 2. | Białośliwie | 21 | 8 | 38,1 | 25 | 13 | 52,0 |
| 3. | Kaczory | 27 | 15 | 55,6 | 25 | 17 | 68,0 |
| 4. | Łobzenica | 42 | 17 | 40,5 | 33 | 20 | 60,6 |
| 5. | Miasteczko Krajeńskie | 9 | 3 | 33,3 | 17 | 10 | 58,8 |
| 6. | Szydłowo | 30 | 12 | 40,0 | 39 | 21 | 53,8 |
| 7. | Ujście | 29 | 14 | 48,3 | 43 | 24 | 55,8 |
| 8. | Wyrzysk | 70 | 36 | 51,4 | 59 | 37 | 62,7 |
| 9. | Wysoka | 27 | 15 | 55,6 | 41 | 25 | 61,0 |
| | Powiat pilski | 548 | 275 | 50,2 | 524 | 301 | 57,4 |

Spośród ogółu wyłączonych, najwięcej osób, bo 222 (42,3%) wyrejestrowano z powodu podjęcia pracy, z czego:

- pracy niesubsydiowanej – 172 osoby, tj. 32,8% ogółu wyłączonych,
- pracy subsydiowanej – 50 osób, tj. 9,5% ogółu wyłączonych.

Pozostałe 302 osoby (57,7%) wyłączono, z powodu:

- rozpoczęcia szkolenia – 9 osób, tj. 1,7%,
- rozpoczęcia stażu – 44 osoby, tj. 8,4%,
- niepotwierdzenia gotowości do podjęcia pracy – 195 osób, tj. 37,2%,
- odmowy bez uzasadnionej przyczyny przyjęcia propozycji odpowiedniej pracy lub innej formy pomocy, w tym w ramach PAI – 2 osoby, tj. 0,4%,
- dobrowolnej rezygnacji ze statusu bezrobotnego – 27 osób, tj. 5,2%,
- nabycia praw do świadczenia przedemerytalnego – 4 osoby, tj. 0,8%,
- osiągnięcia wieku emerytalnego – 7 osób, tj. 1,3%,
- innych – 14 osób, tj. 2,7% ogółu wyłączonych.

W listopadzie 2018r. aktywnymi formami przeciwdziałania bezrobociu objęto 103 osoby.

W okresie analizowanego miesiąca do Urzędu zgłoszono 226 wolnych miejsc pracy i miejsc aktywizacji zawodowej, tj. o 123 mniej aniżeli w listopadzie 2017r. i o 5 mniej niż w październiku 2018 r. Spośród wszystkich wolnych miejsc pracy, 194 dotyczyły zatrudnienia lub innej pracy zarobkowej (w tym 36 – pracy subsydiowanej), a 32 dotyczyły miejsc aktywizacji zawodowej. 158 wolnych miejsc pracy (69,9%) dotyczyły pracy niesubsydiowanej, a 68 (30,1%) pracy subsydiowanej. Ponadto 58 wolnych miejsc dotyczyło propozycji zatrudnienia/innej pracy zarobkowej lub aktywizacji zawodowej w sektorze publicznym. Spośród wolnych miejsc ogółem 13 skierowanych było dla osób niepełnosprawnych. Szczegółowe informacje dotyczące wolnych miejsc pracy i miejsc aktywizacji zawodowej zostały przedstawione w załączonej tabeli nr 7.

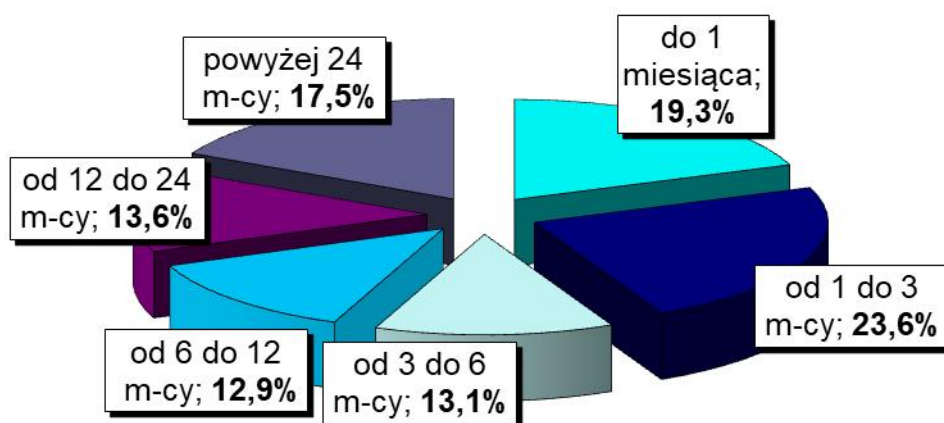
W listopadzie 2018 r. żadna firma nie zgłosiła zwolnienia pracowników na podstawie ustawy o szczególnych zasadach rozwiązywania z pracownikami stosunków pracy z przyczyn niedotyczących pracowników oraz nie dokonała zwolnienia osób z przyczyn niedotyczących pracowników.

Na koniec listopada 2018 roku w Powiatowym Urzędzie Pracy w Pile zarejestrowane były 54 osoby zwolnione z przyczyn niedotyczących pracowników, tj. o 2 osoby (3,6%) mniej aniżeli na koniec listopada 2017r.

2. Charakterystyka populacji bezrobotnych

Analizując populację zarejestrowanych osób bezrobotnych pod względem czasu pozostawania bez pracy można zauważyć, że na koniec listopada br. najliczniejszą grupę stanowiły osoby pozostające bez pracy od 1 do 3 miesięcy – 588 osób, tj. 23,6% ogółu. Liczną była również grupa osób pozostających bez pracy do 1 miesiąca – 483 osoby, tj. 19,3%. Najmniej liczną grupę stanowiły osoby pozostające bez pracy od 6 do 12 miesięcy – 323 osoby, tj. 12,9% ogółu.

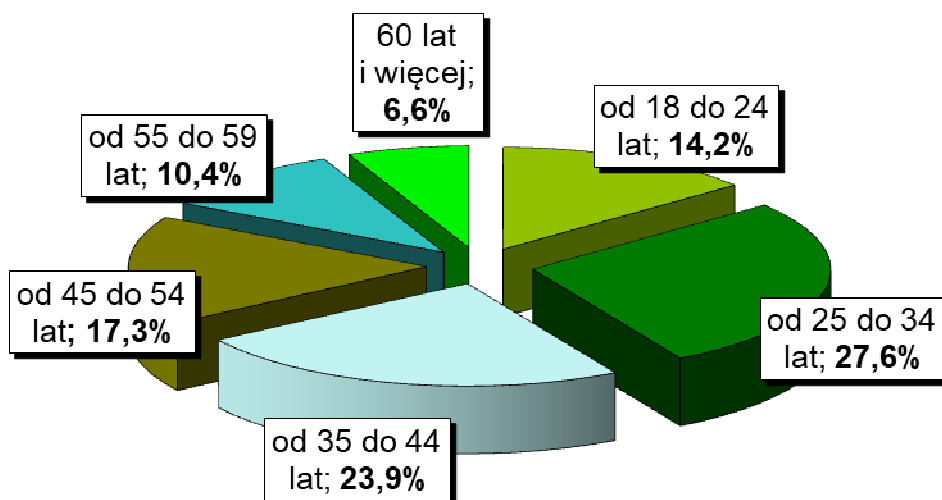
Na wykresie 5. przedstawiono strukturę osób bezrobotnych ze względu na czas pozostawania bez pracy.



Wykres 5. Struktura osób bezrobotnych według czasu pozostawania bez pracy – stan na koniec listopada 2018 r.

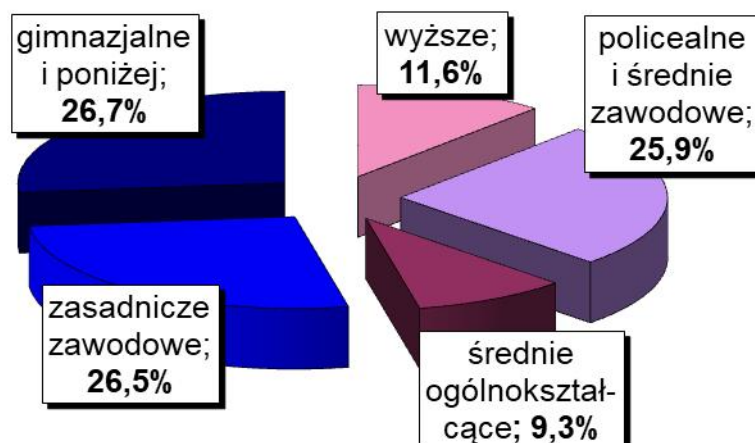
Biorąc pod uwagę wiek osób bezrobotnych należy wskazać, że najwięcej zarejestrowanych mieściło się w przedziale wiekowym od 25 do 34 roku życia – 689 osób, tj. 27,6% ogółu. Liczną była również grupa osób z przedziału od 35 do 44 lat – 598 osób, tj. 23,9% ogółu. Najmniej liczne grupy wiekowe stanowiły osoby z przedziału od 55 do 59 lat – 259 osób, tj. 10,4% ogółu oraz od 60 lat i więcej – 165 osób, tj. 6,6% ogółu.

Na wykresie poniżej przedstawiono strukturę osób bezrobotnych ze względu na wiek.



Wykres 6. Struktura osób bezrobotnych według wieku – stan na koniec listopada 2018 r.

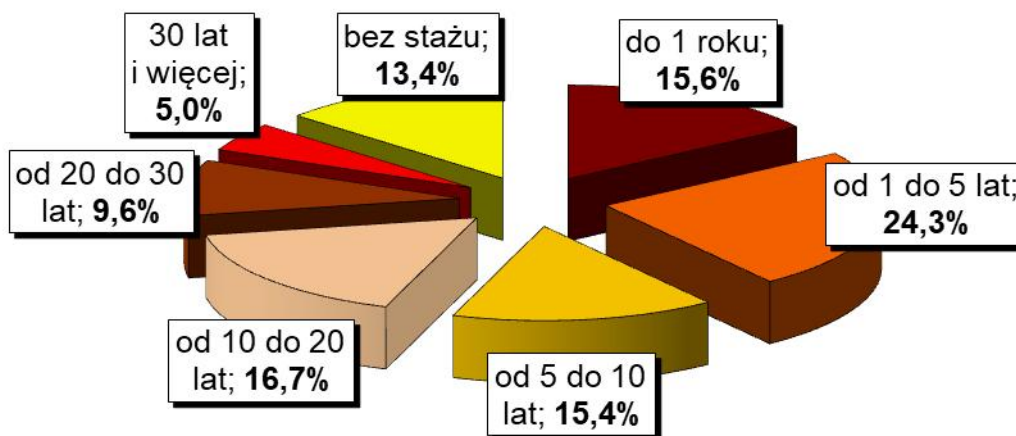
Charakteryzując osoby bezrobotne pod względem posiadanego wykształcenia należy podkreślić, że najlicniejsza była grupa osób posiadających wykształcenie gimnazjalne i poniżej – 666 osób, tj. 26,7% ogółu. Bardzo liczna była również grupa osób z wykształceniem zasadniczym zawodowym – 663 osoby, tj. 26,5% ogółu oraz z wykształceniem na poziomie policealnym i średnim zawodowym – 646 osób, tj. 25,9% ogółu. Wyższe wykształcenie posiadało 289 osób, tj. 11,6% ogółu, natomiast najmniej osób posiadało wykształcenie średnie ogólnokształcące – 233 osoby, tj. 9,3% ogółu. Na poniższym wykresie została przedstawiona struktura osób bezrobotnych ze względu na posiadane wykształcenie.



Wykres 7. Struktura osób bezrobotnych według wykształcenia – stan na koniec listopada 2018 r.

Pod względem posiadanego stażu pracy, najlicniejszą grupę stanowiły osoby ze stażem od 1 do 5 lat – 606 osób, tj. 24,3% ogółu. Liczna była również grupa osób ze stażem od 10 do 20 lat – 417 osób, tj. 16,7% oraz do 1 roku – 390 osób, tj. 15,6% ogółu. Najmniej osób posiadało staż pracy od 20 do 30 lat – 239 osób, tj. 9,6% oraz ponad 30 lat stażu pracy – 124 osoby, tj. 5,0% ogółu.

Na wykresie 8. przedstawiono strukturę osób bezrobotnych ze względu na staż pracy.



Wykres 8. Struktura osób bezrobotnych według stażu pracy – stan na koniec listopada 2018 r.

Szczegółowe dane dotyczące liczby osób bezrobotnych według czasu pozostawiania bez pracy, wieku, poziomu wykształcenia oraz stażu pracy, przedstawiono w załączonej tabeli nr 9.

3. Działania Urzędu na powiatowym rynku pracy.

W listopadzie 2018r. doradcy zawodowi w Powiatowym Urzędzie Pracy świadczyli 109 usług z tego:

- 105 dla osób bezrobotnych,
- 4 dla osób niezarejestrowanych.

Liczba wizyt osób korzystających z usług doradców zawodowych

| Lp. | Rodzaj usługi | Liczba wizyt osób: | | |
|-----|----------------------------------|--------------------|---------------------|---------------------|
| | | bezrobotnych | poszukujących pracy | niezarejestrowanych |
| 1. | porada indywidualna | 53 | 0 | 0 |
| 2. | indywidualna informacja zawodowa | 3 | 0 | 4 |
| 3. | grupowa informacja zawodowa | 44 | 0 | 0 |
| 4. | porada grupowa | 5 | 0 | 0 |

W ramach grupowej informacji zawodowej przeprowadzono łącznie **8 spotkań informacyjnych**.

Zorganizowano 1 spotkanie dla osób do 25 roku życia oraz 2 spotkania dla osób do 30. roku życia. Na spotkaniach omówiono podstawowe usługi PUP – pośrednictwo pracy, informację i poradnictwo zawodowe oraz organizację szkoleń zawodowych – a także instrumenty rynku pracy i instrumenty wspierające usługi rynku pracy. Zaprezentowano i omówiono usługi realizowane w ramach programu POWER oraz instrumenty adresowane do osób młodych: bon szkoleniowy, stażowy, bon na zasiedlenie oraz bon zatrudnieniowy. Zaakcentowano korzyści wynikające z udziału w w/w formach wsparcia oraz zachęcano do podjęcia aktywności w tym zakresie.

Ponadto przeprowadzono 1 spotkanie dla zainteresowanych rozpoczęciem własnej działalności gospodarczej. Podczas spotkania przedstawiono i omówiono warunki ubiegania się o jednorazowe środki finansowe z PUP na uruchomienie własnej firmy akcentując: informacje ogólne, wyłączenia przedmiotowe, zabezpieczenia zwrotu środków oraz informacje dodatkowe.

Przeprowadzono 3 spotkania dla osób bezrobotnych posiadających III profil pomocy. Na spotkaniach omówiono formy aktywizacji oraz zaakcentowano pojęcie pracy jako nieodłączny element zmiany zawodowej. Uczestników spotkań motywowano do aktywnych działań i analizy korzyści płynących z podjęcia zatrudnienia lub założenia własnej działalności.

Odbyło się także 1 spotkanie informacyjne dla osób długotrwale zarejestrowanych, na którym omówiono podstawowe usługi PUP – pośrednictwo pracy, informację i poradnictwo zawodowe oraz organizację szkoleń zawodowych – a także instrumenty rynku pracy i instrumenty wspierające usługi rynku pracy. Szczególną uwagę zwrócono na możliwości korzystania z refundowanych form zatrudnienia. Następnie zaprezentowano aktywne metody i techniki pozyskiwania ofert pracy, zalecając jednocześnie aktywną weryfikację ofert za pośrednictwem PUP – częste kontakty z doradcą klienta. Zaakcentowano również jedną ze skuteczniejszych metod – networking, czyli pozyskiwanie informacji o ofertach pracy za pomocą sieci kontaktów osobistych (rodzina, znajomi, otoczenie).

Uczestnikom powyższych spotkań udostępniono ulotki informacyjne PUP, wzory dokumentów aplikacyjnych i rozmowy kwalifikacyjnej, kryteria, wnioski, wykaz stron

internetowych pomocnych przy poszukiwaniu ofert w kraju i za granicą, a także aktualne oferty pracy. Ponadto na każdym spotkaniu informowano o aktualnych naborach na poszczególne formy wsparcia dla bezrobotnych i pracodawców.

W ramach poradnictwa grupowego w listopadzie 2018r. odbyły się **2 porady grupowe**: „*Motywacja – droga do powrotu na rynek pracy*” oraz „*Dokumenty aplikacyjne Twoją wizytówką na rynku pracy*”. Celem zajęć było usystematyzowanie wiedzy na temat blokad i utrudnień w zakresie podjęcia pracy, przeanalizowanie możliwych rozwiązań i hamujących działania przekonań, rozważenie słabych i mocnych stron, zidentyfikowanie celu zawodowego, a także nabycie umiejętności pisania życiorysu zawodowego i listu motywacyjnego.

W dniu 07.11.2018r. doradca zawodowy przeprowadził spotkanie informacyjno-doradcze dla uczestników Warsztatu Terapii Zajęciowej w Morzewie. W spotkaniu wzięło udział 6 osób, z umiarkowanym i znacznym stopniem niepełnosprawności. Na wstępie omówiono warunki rejestracji w Urzędzie, akcentując dokumenty jakie należy wypełnić. Przedstawiono podstawowe usługi PUP. Następnie uwagę uczestników skierowano na takie formy wsparcia jak: staż, szkolenia oraz refundowane zatrudnienie w ramach doposażenia/wyposażenia stanowiska pracy. Poinformowano o dofinansowaniu z PFRON na aktywizację osób niepełnosprawnych. Podkreślono korzyści wynikające z korzystania z usług Urzędu. W dalszej części spotkania omówiono sytuację na lokalnym rynku pracy oraz aktywne sposoby pozyskiwania informacji o ofertach pracy.

Na koniec spotkania uczestnikom przekazano teczkę zawierającą: wzory dokumentów aplikacyjnych, przykładowe pytania pracodawców podczas rozmowy kwalifikacyjnej, ulotki dot. usług i instrumentów rynku pracy, wsparcia dla osób niepełnosprawnych.

W listopadzie 2018r. nawiązano współpracę z 12 nowymi partnerami, w tym z 6 z inicjatywy Urzędu.


Pośrednicy pracy w listopadzie pozyskali wolne miejsca pracy na 138 stanowisk, z tego:

- od nowych partnerów na 4 stanowiska,
- od dotychczasowych partnerów na 134 stanowiska.

Partnerzy Urzędu w listopadzie 2018r. zgłosili oferty pracy na 56 stanowisk, z tego:

- nowi partnerzy na 1 stanowisko,
- dotychczasowi partnerzy na 55 stanowisk.

W listopadzie br. pośrednicy zorganizowali 4 giełdy pracy dla 4 firm na 6 stanowisk, a także 1 spotkanie rekrutacyjne dla 1 pracodawcy na 2 stanowiska. W/w giełdy oraz spotkanie umożliwiły pracodawcom kontakt z wieloma kandydatami do pracy, dobranymi przez pracowników Urzędu spośród osób zarejestrowanych w Urzędzie w celu pozyskania do pracy kandydatów odpowiadających wymaganiom tego pracodawcy.


DYREKTOR
Powiatowego Urzędu Pracy w Pile
Ewa Doma

STAN I STRUKTURA BEZROBOCIA NA KONIEC LISTOPADA I W LISTOPADZIE 2018 R.

| Wyszczególnienie | | Bezrobotni zarejestrowani | | Bezrobotni, którzy podjęli pracę | | Bezrobotni zarejestrowani | | | | | |
|--|--|---------------------------|-----|----------------------------------|---------|---------------------------|---------|-------------------------------|---------|-------|---------|
| | | | | | | ogółem | | w tym z prawem do zasiłku | | | |
| | | | | w miesiącu sprawozdawczym | | | | w końcu mies. sprawozdawczego | | | |
| | | | | razem | kobiety | razem | kobiety | razem | kobiety | razem | kobiety |
| 0 | | 1 | 2 | 3 | 4 | 5 | 6 | 7 | 8 | | |
| Ogółem (w. 02+04) | 01 | 548 | 275 | 222 | 125 | 2497 | 1525 | 426 | 272 | | |
| z tego osoby | poprzednio pracujące | 02 | 468 | 233 | 192 | 113 | 2162 | 1292 | 426 | 272 | |
| | w tym zwolnione z przyczyn dotyczących zakładu pracy | 03 | 10 | 6 | 2 | 0 | 54 | 39 | 26 | 18 | |
| | dotychczas niepracujące | 04 | 80 | 42 | 30 | 12 | 335 | 233 | 0 | 0 | |
| Wybrane kategorie bezrobotnych (z ogółem) | | | | | | | | | | | |
| Zamieszkali na wsi | 05 | 188 | 85 | 100 | 54 | 909 | 597 | 157 | 102 | | |
| w tym posiadający gospodarstwo rolne | 06 | 0 | 0 | 0 | 0 | 0 | 0 | 0 | 0 | | |
| Osoby w okresie do 12 miesięcy od dnia ukończenia nauki | 07 | 40 | 24 | 22 | 12 | 86 | 49 | 1 | 0 | | |
| Cudzoziemcy | 08 | 0 | 0 | 0 | 0 | 3 | 3 | 0 | 0 | | |
| Bez kwalifikacji zawodowych | 09 | 125 | 67 | 42 | 20 | 698 | 468 | 96 | 73 | | |
| Bez doświadczenia zawodowego | 10 | 115 | 61 | 45 | 22 | 491 | 343 | 1 | 0 | | |
| Kobiety, które nie podjęły zatrudnienia po urodzeniu dziecka | 11 | 0 | 47 | 0 | 15 | 0 | 496 | 0 | 25 | | |
| Osoby będące w szczególnej sytuacji | 12 | 421 | 224 | 172 | 95 | 2017 | 1259 | 289 | 180 | | |
| z wieksza 12 | do 30 roku życia | 13 | 201 | 112 | 86 | 46 | 705 | 496 | 74 | 51 | |
| | w tym do 25 roku życia | 14 | 108 | 56 | 43 | 21 | 354 | 241 | 18 | 13 | |
| | długotrwale bezrobotne | 15 | 85 | 57 | 47 | 30 | 1014 | 690 | 5 | 4 | |
| | powyżej 50 roku życia | 16 | 98 | 26 | 42 | 18 | 659 | 262 | 150 | 73 | |
| | korzystające ze świadczeń z pomocy społecznej | 17 | 17 | 6 | 3 | 1 | 41 | 19 | 4 | 2 | |
| | posiadające co najmniej jedno dziecko do 6 roku życia | 18 | 76 | 63 | 33 | 27 | 574 | 525 | 84 | 78 | |
| | posiadające co najmniej jedno dziecko niepełnosprawne do 18 roku życia | 19 | 0 | 0 | 0 | 0 | 9 | 8 | 1 | 1 | |
| | niepełnosprawni | 20 | 50 | 26 | 26 | 13 | 246 | 117 | 43 | 27 | |

Tabela nr 2

STAN I STRUKTURA BEZROBOCIA NA KONIEC LISTOPADA I W LISTOPADZIE 2018 R.

| Wyszczególnienie | | Ogółem | Kobiety | Z ogółem zamieszkali na wsi | | Z ogółem z prawem do zasiłku | | | |
|---|--|--|---------|-----------------------------|---------|------------------------------|---------|-----|--|
| | | | | razem | kobiety | razem | kobiety | | |
| 0 | | 1 | 2 | 3 | 4 | 5 | 6 | | |
| Bezrobotni według stanu w końcu miesiąca poprzedzającego sprawozdanie | | 21 | 2473 | 1551 | 939 | 642 | 414 | 274 | |
| Bezrobotni zarejestrowani w miesiącu sprawozdawczym (w. 23+24) | | 22 | 548 | 275 | 188 | 85 | 111 | 66 | |
| z tego | po raz pierwszy | 23 | 86 | 47 | 24 | 12 | 21 | 12 | |
| | po raz kolejny | 24 | 462 | 228 | 164 | 73 | 90 | 54 | |
| z wiersza 22 | po pracach interwencyjnych | 25 | 1 | 0 | 1 | 0 | 0 | 0 | |
| | po robotach publicznych | 26 | 0 | 0 | 0 | 0 | 0 | 0 | |
| | po stażu | 27 | 46 | 31 | 17 | 9 | 5 | 4 | |
| | po odbyciu przygotowania zawodowego dorosłych | 28 | 0 | 0 | 0 | 0 | 0 | 0 | |
| | po szkoleniu | 29 | 38 | 15 | 17 | 9 | 5 | 2 | |
| | po pracach społecznie użytecznych | 30 | 2 | 1 | 2 | 1 | | | |
| | Osoby wyłączone z ewidencji bezrobotnych w miesiącu sprawozdawczym (w.32+49+51+53+54+56 do 65) | 31 | 524 | 301 | 218 | 130 | | | |
| z tego z przyczyn | podjęcia pracy w miesiącu sprawozdawczym (w. 33+36) | 32 | 222 | 125 | 100 | 54 | | | |
| | niesubsydiowanej | 33 | 172 | 99 | 74 | 43 | | | |
| | w tym | podjęcie działalności gospodarczej | 34 | 10 | 6 | 6 | 3 | | |
| | | pracy sezonowej | 35 | 0 | 0 | 0 | 0 | | |
| | subsydiowanej (w.37+38+39+41 do 48) | 36 | 50 | 26 | 26 | 11 | | | |
| | z tego | prac interwencyjnych | 37 | 1 | 1 | 0 | 0 | | |
| | | robót publicznych | 38 | 0 | 0 | 0 | 0 | | |
| | | podjęcia działalności gospodarczej | 39 | 20 | 14 | 12 | 7 | | |
| | | w tym w ramach bonu na zasiedlenie | 40 | 0 | 0 | 0 | 0 | | |
| | | podjęcia pracy w ramach refundacji kosztów zatrudnienia bezrobotnego | 41 | 17 | 8 | 10 | 3 | | |
| | | podjęcia pracy poza miejscem zamieszkania w ramach bonu na zasiedlenie | 42 | 3 | 0 | 3 | 0 | | |
| | | podjęcia pracy w ramach bonu zatrudnieniowego | 43 | 0 | 0 | 0 | 0 | | |
| | | podjęcia pracy w ramach świadczenia aktywizacyjnego | 44 | 0 | 0 | 0 | 0 | | |
| | | podjęcia pracy w ramach grantu na telepracę | 45 | 0 | 0 | 0 | 0 | | |
| | | podjęcia pracy w ramach refundacji składek na ubezpieczenia społeczne | 46 | 0 | 0 | 0 | 0 | | |
| | | podjęcia pracy w ramach dofinansowania wynagrodzenia za zatrudnienie skierowanego bezrobotnego powyżej 50 roku życia | 47 | 0 | 0 | 0 | 0 | | |
| | | inne | 48 | 9 | 3 | 1 | 1 | | |
| | | rozpoczęcia szkolenia | 49 | 9 | 3 | 3 | 2 | | |
| | | w tym w ramach bonu szkoleniowego | 50 | 0 | 0 | 0 | 0 | | |
| | rozpoczęcia stażu | 51 | 44 | 40 | 18 | 16 | | | |
| | w tym w ramach bonu stażowego | 52 | 0 | 0 | 0 | 0 | | | |
| | rozpoczęcia przygotowania zawodowego dorosłych | 53 | 0 | 0 | 0 | 0 | | | |
| | rozpoczęcia prac społecznie użytecznych | 54 | 0 | 0 | 0 | 0 | | | |
| | w tym w ramach PAI | 55 | 0 | 0 | 0 | 0 | | | |
| | skierowania do agencji zatrudnienia w ramach zlecenia działań aktywizacyjnych | 56 | 0 | 0 | 0 | 0 | | | |
| | odmowy bez uzasadnionej przyczyny przyjęcia propozycji odpowiedniej pracy lub innej formy pomocy, w tym w ramach PAI | 57 | 2 | 0 | 2 | 0 | | | |
| | odmowy ustalenia profilu pomocy | 58 | 0 | 0 | 0 | 0 | | | |
| niepotwierdzenia gotowości do pracy | 59 | 195 | 100 | 71 | 39 | | | | |
| dobrowolnej rezygnacji ze statusu bezrobotnego | 60 | 27 | 19 | 19 | 14 | | | | |
| podjęcia nauki | 61 | 0 | 0 | 0 | 0 | | | | |
| osiągnięcia wieku emerytalnego | 62 | 7 | 3 | 0 | 0 | | | | |
| nabycia praw emerytalnych lub rentowych | 63 | 0 | 0 | 0 | 0 | | | | |
| nabycia praw do świadczenia przedemerytalnego | 64 | 4 | 2 | 1 | 1 | | | | |
| innych | 65 | 14 | 9 | 4 | 4 | | | | |
| Bezrobotni według stanu w końcu miesiąca sprawozdawczego (w.21+22-31) | | 66 | 2497 | 1525 | 909 | 597 | | | |
| w tym zarejestrowani po raz pierwszy | | 67 | 384 | 237 | 146 | 103 | | | |

Tabela nr 3

STAN I STRUKTURA BEZROBOCIA NA KONIEC LISTOPADA I W LISTOPADZIE 2018 R.

| Wyszczególnienie | | Do 30 roku życia | | w tym do 25 roku życia | | Powyżej 50 roku życia | | Długotrwałe bezrobotni | |
|--|-----|------------------|---------|------------------------|---------|-----------------------|---------|------------------------|---------|
| | | razem | kobiety | razem | kobiety | razem | kobiety | razem | kobiety |
| 0 | | 1 | 2 | 3 | 4 | 5 | 6 | 7 | 8 |
| Bezrobotni według stanu w końcu miesiąca poprzedzającego sprawozdanie | 68 | 707 | 508 | 352 | 247 | 663 | 279 | 1059 | 725 |
| Bezrobotni zarejestrowani w miesiącu sprawozdawczym (w.70+71) | 69 | 201 | 112 | 108 | 56 | 98 | 26 | 85 | 57 |
| z tego | | | | | | | | | |
| po raz pierwszy | 70 | 64 | 35 | 44 | 24 | 10 | 6 | 0 | 0 |
| po raz kolejny | 71 | 137 | 77 | 64 | 32 | 88 | 20 | 85 | 57 |
| z wiersza 69 | | | | | | | | | |
| po pracach interwencyjnych | 72 | 0 | 0 | 0 | 0 | 0 | 0 | 0 | 0 |
| po robotach publicznych | 73 | 0 | 0 | 0 | 0 | 0 | 0 | 0 | 0 |
| po stażu | 74 | 20 | 12 | 7 | 3 | 10 | 6 | 8 | 7 |
| po odbyciu przygotowania zawodowego dorosłych | 75 | 0 | 0 | 0 | 0 | 0 | 0 | 0 | 0 |
| po szkoleniu | 76 | 19 | 11 | 6 | 3 | 3 | 0 | 5 | 4 |
| po pracach społecznie użytecznych | 77 | 0 | 0 | 0 | 0 | 1 | 0 | 1 | 1 |
| Osoby wyłączone z ewidencji bezrobotnych w miesiącu sprawozdawczym (w.79+96+98+100+101+103 do 112) | 78 | 196 | 117 | 104 | 60 | 102 | 43 | 130 | 92 |
| podjęcia pracy w mies. sprawozdawczym (w.80+83) | 79 | 86 | 46 | 43 | 21 | 42 | 18 | 47 | 30 |
| niesubsydiowanej | 80 | 59 | 36 | 25 | 16 | 39 | 16 | 40 | 26 |
| w tym | | | | | | | | | |
| podjęcie działalności gospodarczej | 81 | 2 | 1 | 0 | 0 | 1 | 0 | 2 | 2 |
| pracy sezonowej | 82 | 0 | 0 | 0 | 0 | 0 | 0 | 0 | 0 |
| subsydiowanej (w.84+85+86+88 do 95) | 83 | 27 | 10 | 18 | 5 | 3 | 2 | 7 | 4 |
| z tego | | | | | | | | | |
| prac interwencyjnych | 84 | 0 | 0 | 0 | 0 | 0 | 0 | 0 | 0 |
| robót publicznych | 85 | 0 | 0 | 0 | 0 | 0 | 0 | 0 | 0 |
| podjęcia działalności gospodarczej | 86 | 9 | 4 | 4 | 1 | 1 | 1 | 4 | 3 |
| w tym w ramach bonu na zasiedlenie | 87 | 0 | 0 | 0 | 0 | 0 | 0 | 0 | 0 |
| podjęcia pracy w ramach refundacji kosztów zatrudnienia bezrobotnego | 88 | 9 | 4 | 6 | 2 | 2 | 1 | 3 | 1 |
| podjęcia pracy poza miejscem zamieszkania w ramach bonu na zasiedlenie | 89 | 3 | 0 | 2 | 0 | 0 | 0 | 0 | 0 |
| z tego | | | | | | | | | |
| podjęcia pracy w ramach bonu zatrudnieniowego | 90 | 0 | 0 | 0 | 0 | 0 | 0 | 0 | 0 |
| podjęcia pracy w ramach świadczenia aktywizacyjnego | 91 | 0 | 0 | 0 | 0 | 0 | 0 | 0 | 0 |
| podjęcia pracy w ramach grantu na telepracę | 92 | 0 | 0 | 0 | 0 | 0 | 0 | 0 | 0 |
| podjęcia pracy w ramach refundacji składek na ubezpieczenia społeczne | 93 | 0 | 0 | 0 | 0 | 0 | 0 | 0 | 0 |
| podjęcia pracy w ramach dofinansowania wynagrodzenia za zatrudnienie skierowanego bezrobotnego powyżej 50 roku życia | 94 | 0 | 0 | 0 | 0 | 0 | 0 | 0 | 0 |
| inne | 95 | 6 | 2 | 6 | 2 | 0 | 0 | 0 | 0 |
| rozpoczęcia szkolenia | 96 | 0 | 0 | 0 | 0 | 2 | 0 | 2 | 1 |
| w tym w ramach bonu szkoleniowego | 97 | 0 | 0 | 0 | 0 | 0 | 0 | 0 | 0 |
| rozpoczęcia stażu | 98 | 18 | 17 | 11 | 11 | 2 | 1 | 15 | 14 |
| w tym w ramach bonu stażowego | 99 | 0 | 0 | 0 | 0 | 0 | 0 | 0 | 0 |
| rozpoczęcia przygotowania zawodowego dorosłych | 100 | 0 | 0 | 0 | 0 | 0 | 0 | 0 | 0 |
| rozpoczęcia prac społecznie użytecznych | 101 | 0 | 0 | 0 | 0 | 0 | 0 | 0 | 0 |
| w tym w ramach PAI | 102 | 0 | 0 | 0 | 0 | 0 | 0 | 0 | 0 |
| skierowanie do agencji zatrudnienia w ramach zlecania działań aktywizacyjnych | 103 | 0 | 0 | 0 | 0 | 0 | 0 | 0 | 0 |
| odmowy bez uzasadnionej przyczyny przyjęcia propozycji odpowiedniej pracy lub innej formy pomocy, w tym w ramach PAI | 104 | 1 | 0 | 1 | 0 | 0 | 0 | 0 | 0 |
| odmowy ustalenia profilu pomocy | 105 | 0 | 0 | 0 | 0 | 0 | 0 | 0 | 0 |
| niepotwierdzenia gotowości do pracy | 106 | 76 | 46 | 41 | 24 | 37 | 13 | 43 | 33 |
| dobrowolnej rezygnacji ze statusu bezrobotnego | 107 | 12 | 7 | 7 | 3 | 4 | 3 | 13 | 10 |
| podjęcia nauki | 108 | 0 | 0 | 0 | 0 | 0 | 0 | 0 | 0 |
| osiągnięcia wieku emerytalnego | 109 | 0 | 0 | 0 | 0 | 7 | 3 | 4 | 0 |
| nabycia praw emerytalnych lub rentowych | 110 | 0 | 0 | 0 | 0 | 0 | 0 | 0 | 0 |
| nabycia praw do świadczenia przedemerytalnego | 111 | 0 | 0 | 0 | 0 | 4 | 2 | 0 | 0 |
| innych | 112 | 3 | 1 | 1 | 1 | 4 | 3 | 6 | 4 |
| Bezrobotni, którzy w miesiącu sprawozdawczym utracili status osoby będącej w szczególnej sytuacji na rynku pracy | 113 | 7 | 7 | 2 | 2 | 0 | 0 | 0 | 0 |
| Bezrobotni według stanu w końcu miesiąca sprawozdawczego (w.68+69-78) | 114 | 705 | 496 | 354 | 241 | 659 | 262 | 1014 | 690 |
| w tym zarejestrowani po raz pierwszy | 115 | 206 | 147 | 145 | 98 | 96 | 40 | 111 | 76 |

Tabela nr 4

ROZLICZENIE "NAPŁYWU" BEZROBOTNYCH W LISTOPADZIE 2018 R.

| WYSZCZEGÓLNIENIE A) LISTOPAD 2018 R. B) NARASTAJĄCO OD POCZĄTKU ROKU | | JEDNOSTKA | | | | | | | | | RAZEM | |
|--|-----------------|-----------|-------------|---------|-----------|-------------------------|----------|--------|---------|--------|-------|-------|
| | | Piła | Białośliwie | Kaczory | Łobżenica | Miasteczko Krajńskie | Szydłowo | Ujście | Wyrzysk | Wysoka | | |
| BEZROBOTNI ZAREJESTROWANI | A | 283 | 29 | 28 | 30 | 8 | 35 | 33 | 84 | 52 | 582 | |
| | B | 2 760 | 233 | 276 | 400 | 94 | 328 | 285 | 646 | 329 | 5 351 | |
| Z TEGO | PO RAZ PIERWSZY | A | 50 | 4 | 11 | 7 | 2 | 10 | 4 | 17 | 5 | 110 |
| | | B | 441 | 36 | 73 | 76 | 13 | 65 | 50 | 119 | 50 | 923 |
| | PO RAZ KOLEJNY | A | 233 | 25 | 17 | 23 | 6 | 25 | 29 | 67 | 47 | 472 |
| | | B | 2 319 | 197 | 203 | 324 | 81 | 263 | 235 | 527 | 279 | 4 428 |
| PO PRACACH INTERWENCYJNYCH | A | 0 | 0 | 0 | 0 | 0 | 0 | 0 | 0 | 0 | 0 | |
| | B | 0 | 0 | 0 | 0 | 0 | 0 | 0 | 0 | 0 | 0 | |
| PO ROBOTACH PUBLICZNYCH | A | 0 | 0 | 0 | 0 | 0 | 0 | 0 | 0 | 0 | 0 | |
| | B | 4 | 0 | 0 | 0 | 0 | 1 | 1 | 0 | 0 | 6 | |
| PO STAŻU | A | 14 | 2 | 0 | 0 | 0 | 0 | 1 | 10 | 1 | 28 | |
| | B | 133 | 12 | 19 | 25 | 10 | 16 | 12 | 59 | 9 | 295 | |
| PO ODBYCIU PRZYGOTOWANIA ZAWODOWEGO | A | 0 | 0 | 0 | 0 | 0 | 0 | 0 | 0 | 0 | 0 | |
| | B | 0 | 0 | 0 | 0 | 0 | 0 | 0 | 0 | 0 | 0 | |
| PO SZKOLENIU | A | 29 | 7 | 2 | 0 | 0 | 3 | 1 | 9 | 4 | 55 | |
| | B | 83 | 16 | 7 | 5 | 0 | 7 | 6 | 25 | 10 | 159 | |
| PO PRACACH SPOŁECZNIE UŻYTECZNYCH | A | 0 | 2 | 0 | 1 | 0 | 0 | 9 | 0 | 21 | 33 | |
| | B | 0 | 5 | 0 | 16 | 0 | 1 | 19 | 0 | 42 | 83 | |
| POPRZEDNIO PRACUJĄCY | A | 224 | 23 | 23 | 23 | 7 | 31 | 30 | 70 | 42 | 473 | |
| | B | 2 322 | 198 | 227 | 340 | 88 | 280 | 252 | 565 | 280 | 4 552 | |
| W TYM ZWOLNIENI Z PRZYCZYŃ ZAKŁADU PRACY | A | 1 | 0 | 0 | 1 | 0 | 0 | 0 | 1 | 1 | 4 | |
| | B | 24 | 4 | 2 | 6 | 4 | 3 | 1 | 15 | 5 | 64 | |
| DOTYCHCZAS NIE PRACUJĄCY | A | 59 | 6 | 5 | 7 | 1 | 4 | 3 | 14 | 10 | 109 | |
| | B | 438 | 35 | 49 | 60 | 6 | 48 | 33 | 81 | 49 | 799 | |

Tabela nr 4a

ROZLICZENIE "NAPŁYWU" BEZROBOTNYCH W LISTOPADZIE 2018 R.

| WYSZCZEGÓLNIENIE | JEDNOSTKA | | | | | | | | | | RAZEM |
|--|-----------|-------------|---------|-----------|-------------------------|----------|--------|---------|--------|-----|-------|
| | Piła | Białośliwie | Kaczory | Łobżenica | Miasteczko Krajńskie | Szydłowo | Ujście | Wyrzysk | Wysoka | | |
| A) LISTOPAD 2018 R. B) NARASTAJĄCO OD POCZĄTKU ROKU | | | | | | | | | | | |
| WYBRANE KATEGORIE BEZROBOTNYCH (Z OGÓŁEM) | | | | | | | | | | | |
| ZAMIESZKALI NA WSI | A | 0 | 29 | 28 | 23 | 8 | 35 | 23 | 52 | 34 | 232 |
| | B | 0 | 233 | 276 | 266 | 94 | 328 | 165 | 356 | 217 | 1 935 |
| OSOBY W OKRESIE 12 M-CY OD DNIA UKOŃCZENIA NAUKI | A | 17 | 7 | 7 | 6 | 0 | 4 | 3 | 9 | 6 | 59 |
| | B | 152 | 28 | 35 | 41 | 3 | 26 | 20 | 57 | 32 | 394 |
| CUDZOZIEMCY | A | 2 | 0 | 0 | 0 | 0 | 0 | 0 | 0 | 0 | 2 |
| | B | 9 | 0 | 0 | 0 | 0 | 0 | 0 | 0 | 0 | 9 |
| BEZ KWALIFIKACJI ZAWODOWYCH | A | 89 | 6 | 8 | 8 | 1 | 11 | 7 | 20 | 17 | 167 |
| | B | 780 | 52 | 67 | 85 | 12 | 110 | 73 | 141 | 104 | 1 424 |
| BEZ DOŚWIADCZENIA ZAWODOWEGO | A | 77 | 6 | 9 | 8 | 2 | 7 | 5 | 17 | 16 | 147 |
| | B | 640 | 49 | 72 | 101 | 13 | 76 | 53 | 123 | 82 | 1 209 |
| KOBIECY, KTÓRE NIE PODJEŁY ZATRUDNIENIA PO URODZENIU DZIECKA | A | 34 | 3 | 1 | 2 | 1 | 3 | 3 | 5 | 7 | 59 |
| | B | 278 | 18 | 35 | 35 | 9 | 36 | 29 | 38 | 38 | 516 |
| OSOBY W SZCZEGÓLNEJ SYTUACJI NA RYNKU PRACY (Z OGÓŁEM) | | | | | | | | | | | |
| DO 30 ROKU ŻYCIA | A | 120 | 10 | 16 | 18 | 4 | 17 | 7 | 42 | 19 | 253 |
| | B | 993 | 90 | 132 | 185 | 33 | 132 | 105 | 307 | 146 | 2 123 |
| W TYM DO 25 ROKU ŻYCIA | A | 60 | 9 | 10 | 11 | 2 | 12 | 4 | 31 | 11 | 150 |
| | B | 516 | 61 | 79 | 107 | 21 | 89 | 54 | 202 | 87 | 1 216 |
| DŁUGOTRWALE BEZROBOTNI | A | 59 | 6 | 4 | 5 | 0 | 5 | 10 | 11 | 19 | 119 |
| | B | 559 | 44 | 50 | 94 | 14 | 70 | 53 | 130 | 86 | 1 100 |
| POWYŻEJ 50 ROKU ŻYCIA | A | 49 | 3 | 6 | 9 | 0 | 3 | 10 | 14 | 12 | 106 |
| | B | 507 | 49 | 49 | 77 | 9 | 54 | 57 | 110 | 67 | 979 |
| KORZYSTAJĄCE ZE ŚWIADCZEŃ Z POMOCY SPOŁECZNEJ | A | 8 | 0 | 0 | 0 | 2 | 0 | 2 | 1 | 1 | 14 |
| | B | 112 | 8 | 4 | 13 | 8 | 1 | 10 | 7 | 5 | 168 |
| POSIADAJĄCE CO NAJMNIJ JEDNO DZIECKO DO 6 ROKU ŻYCIA | A | 57 | 4 | 4 | 3 | 0 | 4 | 4 | 11 | 7 | 94 |
| | B | 526 | 32 | 48 | 49 | 12 | 62 | 54 | 77 | 52 | 912 |
| POSIADAJĄCE CO NAJMNIJ JEDNO DZIECKO NIEPEŁNOSPRAWNE DO 18 ROKU ŻYCIA | A | 1 | 0 | 0 | 0 | 0 | 0 | 0 | 0 | 0 | 1 |
| | B | 7 | 0 | 0 | 2 | 0 | 1 | 0 | 1 | 0 | 11 |
| NIEPEŁNOSPRAWNI | A | 19 | 0 | 2 | 1 | 0 | 2 | 3 | 8 | 3 | 38 |
| | B | 271 | 9 | 22 | 30 | 5 | 23 | 30 | 60 | 16 | 466 |

Tabela nr 5

ROZLICZENIE "ODPŁYWU" BEZROBOTNYCH W LISTOPADZIE 2018 ROKU

| WYSZCZEGÓLNIENIE | | JEDNOSTKA | | | | | | | | | RAZEM | | | |
|-------------------------------------|--|---|-------------|---------|-----------|-------------------------|----------|--------|---------|--------|-------|-------|-------|-------|
| | | Piła | Białośliwie | Kaczory | Łobżenica | Miasteczko Krajńskie | Szydłowo | Ujście | Wyrzysk | Wysoka | | | | |
| A) LISTOPAD 2018R. | | | | | | | | | | | | | | |
| B) NARASTAJĄCO OD POCZĄTKU ROKU | | | | | | | | | | | | | | |
| WYŁĄCZENI Z EWIDENCJI OGÓŁEM | | A | 279 | 22 | 32 | 48 | 13 | 38 | 26 | 69 | 20 | 547 | | |
| | | B | 2 974 | 254 | 283 | 462 | 108 | 351 | 283 | 661 | 296 | 5 672 | | |
| Z TEGO Z PRZYCZYŃ | | | | | | | | | | | | | | |
| Z TEGO Z PRZYCZYŃ | PODJĘCIA PRACY | | A | 103 | 8 | 10 | 21 | 4 | 13 | 9 | 28 | 5 | 201 | |
| | | | B | 1 103 | 83 | 93 | 188 | 33 | 125 | 91 | 240 | 62 | 2 018 | |
| | W TYM | NIESUBSYDIOWANEJ | | A | 91 | 3 | 8 | 16 | 0 | 12 | 6 | 24 | 1 | 161 |
| | | | | B | 924 | 60 | 65 | 152 | 21 | 105 | 72 | 202 | 45 | 1 646 |
| | | PODJĘCIE DZIAŁALNOŚCI GOSPODARCZEJ | | A | 1 | 0 | 0 | 0 | 0 | 3 | 0 | 2 | 0 | 6 |
| | | | | B | 33 | 1 | 1 | 0 | 0 | 9 | 3 | 8 | 0 | 55 |
| | | PRACY SEZONOWEJ | | A | 0 | 0 | 0 | 0 | 0 | 0 | 0 | 0 | 0 | 0 |
| | | | | B | 0 | 0 | 0 | 0 | 0 | 0 | 0 | 0 | 0 | 0 |
| | | SUBSYDIOWANEJ | | A | 12 | 5 | 2 | 5 | 4 | 1 | 3 | 4 | 4 | 40 |
| | | | | B | 179 | 23 | 28 | 36 | 12 | 20 | 19 | 38 | 17 | 372 |
| | | PRAC INTERWENCYJNYCH | | A | 1 | 0 | 0 | 0 | 0 | 0 | 0 | 1 | 0 | 2 |
| | | | | B | 23 | 2 | 1 | 1 | 0 | 2 | 4 | 4 | 0 | 37 |
| | | ROBÓT PUBLICZNYCH | | A | 0 | 0 | 0 | 0 | 0 | 0 | 0 | 0 | 2 | 2 |
| | | | | B | 9 | 1 | 2 | 8 | 1 | 3 | 0 | 9 | 4 | 37 |
| | | PODJĘCIA DZIAŁALNOŚCI GOSPODARCZEJ | | A | 0 | 2 | 1 | 2 | 3 | 0 | 1 | 1 | 1 | 11 |
| | | | | B | 23 | 7 | 11 | 9 | 7 | 4 | 4 | 9 | 3 | 77 |
| | | W TYM W RAMACH BONU NA ZASIEDLENIE | | A | 0 | 0 | 0 | 0 | 0 | 0 | 0 | 0 | 0 | 0 |
| | | | | B | 0 | 0 | 0 | 0 | 0 | 0 | 0 | 0 | 0 | 0 |
| | | PODJĘCIA PRACY W RAMACH REFUNDACJI KOSZTÓW ZATRUDNIENIA BEZROBOTNEGO | | A | 6 | 2 | 0 | 2 | 1 | 0 | 0 | 1 | 1 | 13 |
| | | | | B | 52 | 6 | 5 | 11 | 2 | 5 | 2 | 7 | 7 | 97 |
| | INNE | | A | 2 | 0 | 0 | 1 | 0 | 0 | 0 | 1 | 0 | 4 | |
| | | | B | 44 | 4 | 3 | 4 | 2 | 1 | 2 | 8 | 3 | 71 | |
| | ROZPOCZĘCIA SZKOLENIA | | A | 16 | 4 | 2 | 2 | 0 | 0 | 1 | 4 | 1 | 30 | |
| | | | B | 84 | 16 | 11 | 11 | 0 | 5 | 8 | 25 | 9 | 169 | |
| | W TYM W RAMACH BONU SZKOLENIOWEGO | | A | 0 | 0 | 0 | 0 | 0 | 0 | 0 | 0 | 0 | 0 | |
| | | | B | 1 | 0 | 1 | 0 | 0 | 0 | 1 | 0 | 0 | 3 | |
| | ROZPOCZĘCIA STAŻU | | A | 17 | 3 | 2 | 10 | 0 | 0 | 2 | 8 | 2 | 44 | |
| | | | B | 180 | 24 | 24 | 58 | 5 | 16 | 16 | 68 | 22 | 413 | |
| | W TYM W RAMACH BONU STAŻOWEGO | | A | 1 | 0 | 0 | 1 | 0 | 0 | 0 | 0 | 0 | 2 | |
| | | | B | 14 | 3 | 2 | 10 | 2 | 1 | 1 | 10 | 9 | 52 | |
| | ROZPOCZĘCIA PRZYGOTOWANIA ZAWODOWEGO DOROSŁYCH | | A | 0 | 0 | 0 | 0 | 0 | 0 | 0 | 0 | 0 | 0 | |
| | | | B | 0 | 0 | 0 | 0 | 0 | 0 | 0 | 0 | 0 | 0 | |
| | ROZPOCZĘCIE PRAC SPOŁECZNIE UŻYTECZNYCH, W TYM W RAMACH PAI | | A | 0 | 0 | 0 | 0 | 0 | 0 | 0 | 0 | 0 | 0 | |
| | | | B | 10 | 4 | 10 | 16 | 0 | 0 | 9 | 0 | 30 | 79 | |
| | ODMOWA BEZ UZASADNIONEJ PRZYCZYNY PRZYJĘCIA PROPOZYCJI ODPOWIEDNIEJ PRACY LUB INNEJ FORMY POMOCY, W TYM W RAMACH PAI | | A | 2 | 1 | 0 | 0 | 1 | 0 | 0 | 1 | 0 | 5 | |
| | | | B | 24 | 13 | 2 | 11 | 4 | 6 | 2 | 15 | 3 | 80 | |
| | NIEPOTWIERDZENIA GOTOWOŚCI DO PRACY | | A | 116 | 3 | 16 | 12 | 5 | 20 | 12 | 19 | 11 | 214 | |
| | | | B | 1 247 | 80 | 116 | 142 | 41 | 157 | 134 | 239 | 145 | 2 301 | |
| | DOBROWOLNEJ REZYGNACJI ZE STATUSU BEZROBOTNEGO | | A | 7 | 0 | 2 | 0 | 1 | 3 | 2 | 2 | 0 | 17 | |
| | | | B | 164 | 18 | 17 | 23 | 8 | 21 | 12 | 40 | 14 | 317 | |

Tabela nr 6

ROZLICZENIE "NAPŁYWU - ODPLYWU" BEZROBOTNYCH W SZCZEGÓLNEJ SYTUACJI NA RYNKU PRACY - DO 30 ROKU ŻYCIA - W MIESIĄCU LISTOPAD 2018R.

| WYSZCZEGÓLNIENIE A) LISTOPAD 2018R. B) NARASTAJĄCO OD POCZĄTKU ROKU | | JEDNOSTKA | | | | | | | | | RAZEM | | |
|---|---|------------------------------------|-------------|---------|-----------|-----------------------|----------|--------|---------|--------|-------|-------|----|
| | | Piła | Białosłowie | Kaczory | Łobżenica | Miasteczko Krajeńskie | Szydłowo | Ujście | Wyrzysk | Wysoka | | | |
| NAPŁYW BEZROBOTNYCH W SZCZEGÓLNEJ SYTUACJI NA RYNKU PRACY | | | | | | | | | | | | | |
| BEZROBOTNI ZAREJESTROWANI | A | 120 | 10 | 16 | 18 | 4 | 17 | 7 | 42 | 19 | 253 | | |
| | B | 993 | 90 | 132 | 185 | 33 | 132 | 105 | 307 | 146 | 2 123 | | |
| Z TEGO | PO RAZ PIERWSZY | A | 33 | 4 | 9 | 7 | 2 | 9 | 2 | 13 | 4 | 83 | |
| | | B | 275 | 30 | 59 | 58 | 12 | 50 | 38 | 95 | 41 | 658 | |
| | PO RAZ KOLEJNY | A | 87 | 6 | 7 | 11 | 2 | 8 | 5 | 29 | 15 | 170 | |
| | | B | 718 | 60 | 73 | 127 | 21 | 82 | 67 | 212 | 105 | 1 465 | |
| ODPLYW BEZROBOTNYCH W SZCZEGÓLNEJ SYTUACJI NA RYNKU PRACY | | | | | | | | | | | | | |
| WYŁĄCZENI Z EWIDENCJI OGÓŁEM | A | 95 | 9 | 13 | 25 | 5 | 10 | 8 | 31 | 9 | 205 | | |
| | B | 975 | 107 | 107 | 199 | 36 | 124 | 105 | 292 | 137 | 2 082 | | |
| Z TEGO Z PRZYCZYŃ | | | | | | | | | | | | | |
| Z TEGO | PODJĘCIA PRACY | A | 37 | 2 | 4 | 9 | 3 | 2 | 4 | 11 | 2 | 74 | |
| | | B | 340 | 31 | 35 | 66 | 13 | 38 | 29 | 89 | 26 | 667 | |
| Z TEGO | NIESUBSYDIOWANEJ | A | 28 | 0 | 2 | 7 | 0 | 1 | 1 | 9 | 1 | 49 | |
| | | B | 253 | 21 | 18 | 52 | 6 | 26 | 17 | 69 | 17 | 479 | |
| Z TEGO | W TYM | PODJĘCIE DZIAŁALNOŚCI GOSPODARCZEJ | A | 0 | 0 | 0 | 0 | 0 | 1 | 0 | 1 | 0 | 2 |
| | | | B | 6 | 0 | 0 | 0 | 0 | 2 | 0 | 2 | 0 | 10 |
| Z TEGO | PRACY SEZONOWEJ | A | 0 | 0 | 0 | 0 | 0 | 0 | 0 | 0 | 0 | 0 | |
| | | B | 0 | 0 | 0 | 0 | 0 | 0 | 0 | 0 | 0 | 0 | |
| Z TEGO | SUBSYDIOWANEJ | A | 9 | 2 | 2 | 2 | 3 | 1 | 3 | 2 | 1 | 25 | |
| | | B | 87 | 10 | 17 | 14 | 7 | 12 | 12 | 20 | 9 | 188 | |
| Z TEGO | PRAC INTERWENCYJNYCH | A | 0 | 0 | 0 | 0 | 0 | 0 | 0 | 0 | 0 | 0 | |
| | | B | 8 | 0 | 0 | 1 | 0 | 1 | 2 | 2 | 0 | 14 | |
| Z TEGO | ROBÓT PUBLICZNYCH | A | 0 | 0 | 0 | 0 | 0 | 0 | 0 | 0 | 0 | 0 | |
| | | B | 2 | 0 | 0 | 0 | 0 | 0 | 0 | 2 | 0 | 4 | |
| Z TEGO | PODJĘCIA DZIAŁALNOŚCI GOSPODARCZEJ | A | 0 | 1 | 1 | 2 | 2 | 0 | 1 | 1 | 0 | 8 | |
| | | B | 8 | 3 | 7 | 8 | 5 | 1 | 2 | 5 | 1 | 40 | |
| Z TEGO | W TYM W RAMACH BONU NA ZASIEDLENIE | A | 0 | 0 | 0 | 0 | 0 | 0 | 0 | 0 | 0 | 0 | |
| | | B | 0 | 0 | 0 | 0 | 0 | 0 | 0 | 0 | 0 | 0 | |
| Z TEGO | PODJĘCIA PRACY W RAMACH REFUNDACJI KOSZTÓW ZATRUDNIENIA | A | 4 | 0 | 0 | 0 | 1 | 0 | 0 | 0 | 1 | 6 | |
| | | B | 18 | 1 | 2 | 1 | 2 | 5 | 0 | 2 | 5 | 36 | |
| Z TEGO | INNE | A | 2 | 0 | 0 | 0 | 0 | 0 | 0 | 1 | 0 | 3 | |
| | | B | 29 | 3 | 3 | 1 | 0 | 1 | 1 | 8 | 3 | 49 | |
| Z TEGO | ROZPOCZĘCIA SZKOLENIA | A | 5 | 2 | 0 | 0 | 0 | 0 | 0 | 2 | 1 | 10 | |
| | | B | 51 | 12 | 7 | 4 | 0 | 5 | 6 | 20 | 9 | 114 | |
| Z TEGO | W TYM W RAMACH BONU SZKOLENIOWEGO | A | 0 | 0 | 0 | 0 | 0 | 0 | 0 | 0 | 0 | 0 | |
| | | B | 1 | 0 | 1 | 0 | 0 | 0 | 1 | 0 | 0 | 3 | |
| Z TEGO | ROZPOCZĘCIA STAŻU | A | 6 | 2 | 2 | 8 | 0 | 0 | 1 | 6 | 2 | 27 | |
| | | B | 79 | 11 | 14 | 38 | 2 | 7 | 11 | 39 | 15 | 216 | |
| Z TEGO | W TYM W RAMACH BONU STAŻOWEGO | A | 1 | 0 | 0 | 1 | 0 | 0 | 0 | 0 | 0 | 2 | |
| | | B | 14 | 3 | 2 | 10 | 2 | 1 | 1 | 10 | 9 | 52 | |
| Z TEGO | ROZPOCZĘCIA PRZYGOTOWANIA ZAWODOWEGO DOROSŁYCH | A | 0 | 0 | 0 | 0 | 0 | 0 | 0 | 0 | 0 | 0 | |
| | | B | 0 | 0 | 0 | 0 | 0 | 0 | 0 | 0 | 0 | 0 | |
| Z TEGO | ROZPOCZĘCIE PRAC SPOŁECZNIE UŻYTECZNYCH, W TYM W RAMACH PAI | A | 0 | 0 | 0 | 0 | 0 | 0 | 0 | 0 | 0 | 0 | |
| | | B | 0 | 0 | 0 | 2 | 0 | 0 | 0 | 0 | 4 | 6 | |
| Z TEGO | ODMOWA BEZ UZASADNIONEJ PRZYCZYNY PRZYJĘCIA PROPOZYCJI ODPOWIEDNIEJ PRACY LUB INNEJ | A | 2 | 1 | 0 | 0 | 0 | 0 | 0 | 1 | 0 | 4 | |
| | | B | 13 | 7 | 1 | 8 | 1 | 3 | 1 | 11 | 3 | 48 | |
| Z TEGO | NIEPOTWIERDZENIA GOTOWOŚCI DO PRACY | A | 37 | 2 | 7 | 7 | 2 | 5 | 2 | 9 | 4 | 75 | |
| | | B | 402 | 39 | 46 | 66 | 17 | 59 | 52 | 114 | 68 | 863 | |
| Z TEGO | DOBROWOLNEJ REZYGNACJI ZE STATUSU BEZROBOTNEGO | A | 2 | 0 | 0 | 0 | 0 | 1 | 1 | 0 | 0 | 4 | |
| | | B | 63 | 7 | 3 | 12 | 1 | 7 | 4 | 15 | 9 | 121 | |

**ROZLICZENIE "NAPŁYWU - ODPLYWU" BEZROBOTNYCH W SZCZEGÓLNEJ SYTUACJI
NA RYNKU PRACY - W TYM DO 25 ROKU ŻYCIA - W MIESIĄCU LISTOPAD 2018R.**

| WYSZCZEGÓLNIENIE | | JEDNOSTKA | | | | | | | | | RAZEM | |
|--|--|-----------|-------------|---------|-----------|-----------------------|----------|--------|---------|--------|-------|-------|
| | | Piła | Białośliwie | Kaczory | Łobżenica | Miasteczko Krajeńskie | Szydłowo | Ujście | Wyrzysk | Wysoka | | |
| A) LISTOPAD 2018R. B) NARASTAJĄCO OD POCZĄTKU ROKU | | | | | | | | | | | | |
| NAPŁYW BEZROBOTNYCH W SZCZEGÓLNEJ SYTUACJI NA RYNKU PRACY | | | | | | | | | | | | |
| Z TEGO | BEZROBOTNI ZAREJESTROWANI | A | 60 | 9 | 10 | 11 | 2 | 12 | 4 | 31 | 11 | 150 |
| | | B | 516 | 61 | 79 | 107 | 21 | 89 | 54 | 202 | 87 | 1 216 |
| | PO RAZ PIERWSZY | A | 26 | 3 | 7 | 6 | 2 | 9 | 2 | 13 | 3 | 71 |
| | | B | 210 | 22 | 46 | 48 | 9 | 44 | 29 | 84 | 35 | 527 |
| | PO RAZ KOLEJNY | A | 34 | 6 | 3 | 5 | 0 | 3 | 2 | 18 | 8 | 79 |
| | | B | 306 | 39 | 33 | 59 | 12 | 45 | 25 | 118 | 52 | 689 |
| ODPLYW BEZROBOTNYCH W SZCZEGÓLNEJ SYTUACJI NA RYNKU PRACY | | | | | | | | | | | | |
| WYŁĄCZENI Z EWIDENCJI OGÓŁEM | | A | 48 | 6 | 6 | 17 | 3 | 8 | 5 | 23 | 6 | 122 |
| | | B | 495 | 67 | 56 | 119 | 23 | 83 | 55 | 184 | 80 | 1 162 |
| Z TEGO Z PRZYCZYN | | | | | | | | | | | | |
| Z TEGO Z PRZYCZYN | PODJĘCIA PRACY | A | 15 | 1 | 2 | 6 | 2 | 2 | 1 | 7 | 1 | 37 |
| | | B | 156 | 20 | 19 | 38 | 6 | 28 | 9 | 57 | 17 | 350 |
| | NIESUBSYDIOWANEJ | A | 10 | 0 | 1 | 5 | 0 | 1 | 1 | 5 | 0 | 23 |
| | | B | 109 | 14 | 9 | 30 | 2 | 17 | 9 | 42 | 10 | 242 |
| | W TYM W RAMACH PRACY SEZONOWEJ | A | 0 | 0 | 0 | 0 | 0 | 1 | 0 | 0 | 0 | 1 |
| | | B | 1 | 0 | 0 | 0 | 0 | 2 | 0 | 0 | 0 | 3 |
| | SUBSYDIOWANEJ | A | 0 | 0 | 0 | 0 | 0 | 0 | 0 | 0 | 0 | 0 |
| | | B | 0 | 0 | 0 | 0 | 0 | 0 | 0 | 0 | 0 | 0 |
| | PRAC INTERWENCYJNYCH | A | 0 | 0 | 0 | 0 | 0 | 0 | 0 | 0 | 0 | 0 |
| | | B | 5 | 0 | 0 | 0 | 0 | 1 | 0 | 2 | 0 | 8 |
| | ROBÓT PUBLICZNYCH | A | 0 | 0 | 0 | 0 | 0 | 0 | 0 | 0 | 0 | 0 |
| | | B | 0 | 0 | 0 | 0 | 0 | 0 | 0 | 1 | 0 | 1 |
| | PODJĘCIA DZIAŁALNOŚCI GOSPODARCZEJ | A | 0 | 1 | 0 | 1 | 1 | 0 | 0 | 1 | 0 | 4 |
| | | B | 2 | 2 | 2 | 4 | 2 | 1 | 0 | 4 | 1 | 18 |
| | W TYM W RAMACH BONU NA ZASIEDLENIE | A | 0 | 0 | 0 | 0 | 0 | 0 | 0 | 0 | 0 | 0 |
| | | B | 0 | 0 | 0 | 0 | 0 | 0 | 0 | 0 | 0 | 0 |
| | PODJĘCIA PRACY W RAMACH REFUNDACJI KOSZTÓW ZATRUDNIENIA BEZROBOTNEGO | A | 2 | 0 | 0 | 0 | 1 | 0 | 0 | 0 | 1 | 4 |
| | | B | 11 | 1 | 2 | 1 | 2 | 5 | 0 | 1 | 4 | 27 |
| | INNE | A | 2 | 0 | 0 | 0 | 0 | 0 | 0 | 1 | 0 | 3 |
| | | B | 23 | 2 | 3 | 0 | 0 | 1 | 0 | 7 | 2 | 38 |
| | ROZPOCZĘCIA SZKOLENIA | A | 2 | 2 | 0 | 0 | 0 | 0 | 0 | 1 | 1 | 6 |
| | | B | 23 | 9 | 5 | 1 | 0 | 3 | 1 | 9 | 6 | 57 |
| | W TYM W RAMACH BONU SZKOLENIOWEGO | A | 0 | 0 | 0 | 0 | 0 | 0 | 0 | 0 | 0 | 0 |
| | | B | 1 | 0 | 1 | 0 | 0 | 0 | 1 | 0 | 0 | 3 |
| | ROZPOCZĘCIA STAŻU | A | 1 | 1 | 1 | 6 | 0 | 0 | 1 | 5 | 2 | 17 |
| | | B | 42 | 6 | 7 | 23 | 2 | 7 | 6 | 24 | 10 | 127 |
| | W TYM W RAMACH BONU STAŻOWEGO | A | 0 | 0 | 0 | 1 | 0 | 0 | 0 | 0 | 0 | 1 |
| B | | 8 | 1 | 1 | 6 | 2 | 1 | 0 | 6 | 5 | 30 | |
| ROZPOCZĘCIA PRZYGOTOWANIA ZAWODOWEGO DOROSŁYCH | A | 0 | 0 | 0 | 0 | 0 | 0 | 0 | 0 | 0 | 0 | |
| | B | 0 | 0 | 0 | 0 | 0 | 0 | 0 | 0 | 0 | 0 | |
| ROZPOCZĘCIE PRAC SPOŁECZNIE UŻYTECZNYCH, W TYM W RAMACH PAI | A | 0 | 0 | 0 | 0 | 0 | 0 | 0 | 0 | 0 | 0 | |
| | B | 0 | 0 | 0 | 1 | 0 | 0 | 0 | 0 | 3 | 4 | |
| ODMOWA BEZ UZASADNIONEJ PRZYCZYNY PRZYJĘCIA PROPOZYCJI ODPOWIEDNIEJ PRACY LUB INNEJ FORMY POMOCY, W TYM W RAMACH PAI | A | 2 | 1 | 0 | 0 | 0 | 0 | 0 | 0 | 0 | 3 | |
| | B | 9 | 4 | 1 | 5 | 1 | 3 | 1 | 6 | 1 | 31 | |
| NIEPOTWIERDZENIA GOTOWOŚCI DO PRACY | A | 24 | 1 | 3 | 4 | 1 | 4 | 2 | 8 | 2 | 49 | |
| | B | 218 | 24 | 22 | 38 | 12 | 36 | 34 | 76 | 37 | 497 | |
| DOBROWOLNEJ REZYGNACJI ZE STATUSU BEZROBOTNEGO | A | 2 | 0 | 0 | 0 | 0 | 1 | 1 | 0 | 0 | 4 | |
| | B | 37 | 4 | 2 | 10 | 1 | 4 | 3 | 8 | 5 | 74 | |

Tabela nr 6b

ROZLICZENIE "NAPŁYWU - ODPŁYWU" BEZROBOTNYCH W SZCZEGÓLNEJ SYTUACJI NA RYNKU PRACY - POWYŻEJ 50 ROKU ŻYCIA - W MIESIĄCU LISTOPAD 2018R.

| WYSZCZEGÓLNIENIE | | JEDNOSTKA | | | | | | | | | RAZEM | | |
|---|----------------------------------|--|-------------|---------|-----------|-----------------------|----------|--------|---------|--------|-------|-----|-----|
| | | Piła | Białooliwie | Kaczory | Łobżenica | Miasteczko Krajeńskie | Szydłowo | Ujście | Wyrzysk | Wysoka | | | |
| A) LISTOPAD 2018R. | | | | | | | | | | | | | |
| B) NARASTAJĄCO OD POZYTAKU ROKU | | | | | | | | | | | | | |
| NAPŁYW BEZROBOTNYCH W SZCZEGÓLNEJ SYTUACJI NA RYNKU PRACY | | | | | | | | | | | | | |
| Z TEGO | BEZROBOTNI ZAREJESTROWANI | A | 49 | 3 | 6 | 9 | 0 | 3 | 10 | 14 | 12 | 106 | |
| | | B | 507 | 49 | 49 | 77 | 9 | 54 | 57 | 110 | 67 | 979 | |
| | PO RAZ PIERWSZY | A | 8 | 0 | 1 | 0 | 0 | 1 | 1 | 0 | 0 | 11 | |
| | | B | 78 | 3 | 4 | 10 | 1 | 7 | 5 | 7 | 2 | 117 | |
| | PO RAZ KOLEJNY | A | 41 | 3 | 5 | 9 | 0 | 2 | 9 | 14 | 12 | 95 | |
| | | B | 429 | 46 | 45 | 67 | 8 | 47 | 52 | 103 | 65 | 862 | |
| ODPŁYW BEZROBOTNYCH W SZCZEGÓLNEJ SYTUACJI NA RYNKU PRACY | | | | | | | | | | | | | |
| WYŁĄCZENI Z EWIDENCJI OGÓŁEM | A | 55 | 7 | 5 | 9 | 0 | 9 | 5 | 17 | 3 | 110 | | |
| | B | 616 | 59 | 66 | 90 | 19 | 69 | 69 | 124 | 56 | 1 168 | | |
| Z TEGO Z PRZYCZYŃ | | | | | | | | | | | | | |
| Z TEGO | PODJĘCIA PRACY | A | 18 | 2 | 1 | 5 | 0 | 4 | 4 | 8 | 3 | 45 | |
| | | B | 223 | 15 | 18 | 39 | 4 | 22 | 28 | 45 | 18 | 412 | |
| Z TEGO | W TYM | NIESUBSYDIOWANEJ | A | 17 | 1 | 1 | 2 | 0 | 4 | 4 | 7 | 0 | 36 |
| | | | B | 187 | 8 | 12 | 28 | 3 | 20 | 25 | 36 | 12 | 331 |
| Z TEGO | W TYM | PODJĘCIE DZIAŁALNOŚCI GOSPODARCZEJ | A | 0 | 0 | 0 | 0 | 0 | 0 | 0 | 0 | 0 | 0 |
| | | | B | 5 | 0 | 0 | 0 | 0 | 1 | 0 | 0 | 0 | 6 |
| Z TEGO | W TYM | PRACY SEZONOWEJ | A | 0 | 0 | 0 | 0 | 0 | 0 | 0 | 0 | 0 | 0 |
| | | | B | 0 | 0 | 0 | 0 | 0 | 0 | 0 | 0 | 0 | 0 |
| Z TEGO | W TYM | SUBSYDIOWANEJ | A | 1 | 1 | 0 | 3 | 0 | 0 | 1 | 3 | 9 | |
| | | | B | 36 | 7 | 6 | 11 | 1 | 2 | 3 | 9 | 6 | 81 |
| Z TEGO | W TYM | PRAC INTERWENCYJNYCH | A | 0 | 0 | 0 | 0 | 0 | 0 | 1 | 0 | 1 | |
| | | | B | 5 | 2 | 1 | 0 | 0 | 0 | 1 | 2 | 0 | 11 |
| Z TEGO | W TYM | ROBÓT PUBLICZNYCH | A | 0 | 0 | 0 | 0 | 0 | 0 | 0 | 2 | 2 | |
| | | | B | 3 | 1 | 2 | 4 | 0 | 1 | 0 | 4 | 4 | 19 |
| Z TEGO | W TYM | PODJĘCIE DZIAŁALNOŚCI GOSPODARCZEJ | A | 0 | 1 | 0 | 0 | 0 | 0 | 0 | 1 | 2 | |
| | | | B | 4 | 3 | 1 | 0 | 0 | 0 | 1 | 2 | 11 | |
| Z TEGO | W TYM | W TYM W RAMACH BONU NA ZASIEDLENIE | A | 0 | 0 | 0 | 0 | 0 | 0 | 0 | 0 | 0 | |
| | | | B | 0 | 0 | 0 | 0 | 0 | 0 | 0 | 0 | 0 | |
| Z TEGO | W TYM | PODJĘCIE PRACY W RAMACH REFUNDACJI KOSZTÓW ZATRUDNIENIA BEZROBOTNEGO | A | 1 | 0 | 0 | 2 | 0 | 0 | 0 | 0 | 3 | |
| | | | B | 12 | 0 | 1 | 5 | 0 | 0 | 1 | 2 | 0 | 21 |
| Z TEGO | W TYM | INNE | A | 0 | 0 | 0 | 1 | 0 | 0 | 0 | 0 | 1 | |
| | | | B | 6 | 1 | 0 | 2 | 1 | 0 | 1 | 0 | 0 | 11 |
| Z TEGO | W TYM | ROZPOCZĘCIA SZKOLENIA | A | 4 | 0 | 0 | 0 | 0 | 0 | 0 | 0 | 4 | |
| | | | B | 11 | 0 | 0 | 4 | 0 | 0 | 0 | 0 | 0 | 15 |
| Z TEGO | W TYM | W TYM W RAMACH BONU SZKOLENIOWEGO | A | 0 | 0 | 0 | 0 | 0 | 0 | 0 | 0 | 0 | |
| | | | B | 0 | 0 | 0 | 0 | 0 | 0 | 0 | 0 | 0 | |
| Z TEGO | W TYM | ROZPOCZĘCIA STAŻU | A | 2 | 1 | 0 | 0 | 0 | 1 | 0 | 0 | 4 | |
| | | | B | 22 | 4 | 2 | 6 | 1 | 3 | 3 | 10 | 3 | 54 |
| Z TEGO | W TYM | W TYM W RAMACH BONU STAŻOWEGO | A | 0 | 0 | 0 | 0 | 0 | 0 | 0 | 0 | 0 | |
| | | | B | 0 | 0 | 0 | 0 | 0 | 0 | 0 | 0 | 0 | |
| Z TEGO | W TYM | ROZPOCZĘCIA PRZYGOTOWANIA ZAWODOWEGO DOROSŁYCH | A | 0 | 0 | 0 | 0 | 0 | 0 | 0 | 0 | 0 | |
| | | | B | 0 | 0 | 0 | 0 | 0 | 0 | 0 | 0 | 0 | |
| Z TEGO | W TYM | ROZPOCZĘCIE PRAC SPOŁECZNIE UŻYTECZNYCH, W TYM W RAMACH PAI | A | 0 | 0 | 0 | 0 | 0 | 0 | 0 | 0 | 0 | |
| | | | B | 3 | 1 | 9 | 9 | 0 | 0 | 5 | 0 | 14 | 41 |
| Z TEGO | W TYM | ODMOWA BEZ UZASADNIONEJ PRZYCZYNY PRZYJĘCIA PROPOZYCJI ODPOWIEDNIEJ PRACY LUB INNEJ FORMY POMOCY, W TYM W RAMACH PAI | A | 0 | 0 | 0 | 0 | 0 | 0 | 0 | 0 | 0 | |
| | | | B | 2 | 2 | 0 | 2 | 0 | 2 | 0 | 2 | 0 | 10 |
| Z TEGO | W TYM | NIEPOTWIERDZENIA GOTOWOŚCI DO PRACY | A | 23 | 1 | 2 | 2 | 0 | 4 | 0 | 5 | 0 | 37 |
| | | | B | 250 | 19 | 22 | 21 | 6 | 29 | 25 | 42 | 19 | 433 |
| Z TEGO | W TYM | DOBROWOLNEJ REZYGNACJI ZE STATUSU BEZROBOTNEGO | A | 0 | 0 | 2 | 0 | 0 | 1 | 0 | 0 | 3 | |
| | | | B | 25 | 4 | 8 | 4 | 2 | 6 | 2 | 4 | 1 | 56 |

ROZLICZENIE "NAPŁYWU - ODPŁYWU" BEZROBOTNYCH W SZCZEGÓLNEJ SYTUACJI NA RYNKU PRACY - DŁUGOTRWALE BEZROBOTNI - W MIESIĄCU LISTOPAD 2018R.

| WYSZCZEGÓLNIENIE | | JEDNOSTKA | | | | | | | | | RAZEM | | |
|--|--|------------------------------------|-------------|---------|-----------|-----------------------|----------|--------|---------|--------|-------|-------|---|
| | | Piła | Białośliwie | Kaczory | Łobżenica | Miasteczko Krajeńskie | Szydłowo | Ujście | Wyrzysk | Wysoka | | | |
| A) LISTOPAD 2018R. B) NARASTAJĄCO OD POCZĄTKU ROKU | | | | | | | | | | | | | |
| NAPŁYW BEZROBOTNYCH W SZCZEGÓLNEJ SYTUACJI NA RYNKU PRACY | | | | | | | | | | | | | |
| BEZROBOTNI ZAREJESTROWANI | | A | 59 | 6 | 4 | 5 | 0 | 5 | 10 | 11 | 19 | 119 | |
| | | B | 559 | 44 | 50 | 94 | 14 | 70 | 53 | 130 | 86 | 1 100 | |
| Z TEGO | PO RAZ PIERWSZY | A | 0 | 0 | 0 | 0 | 0 | 0 | 0 | 0 | 0 | 0 | |
| | | B | 0 | 0 | 0 | 0 | 0 | 0 | 0 | 0 | 0 | 0 | |
| | PO RAZ KOLEJNY | A | 59 | 6 | 4 | 5 | 0 | 5 | 10 | 11 | 19 | 119 | |
| | | B | 559 | 44 | 50 | 94 | 14 | 70 | 53 | 130 | 86 | 1 100 | |
| ODPŁYW BEZROBOTNYCH W SZCZEGÓLNEJ SYTUACJI NA RYNKU PRACY | | | | | | | | | | | | | |
| WYŁĄCZENI Z EWIDENCJI OGÓŁEM | | A | 58 | 3 | 4 | 12 | 4 | 13 | 4 | 19 | 2 | 119 | |
| | | B | 648 | 61 | 63 | 128 | 27 | 100 | 60 | 177 | 80 | 1 344 | |
| Z TEGO Z PRZYCZYŃ | | | | | | | | | | | | | |
| Z TEGO Z PRZYCZYŃ | PODJĘCIA PRACY | A | 11 | 1 | 1 | 8 | 0 | 4 | 2 | 7 | 0 | 34 | |
| | | B | 158 | 11 | 14 | 49 | 2 | 27 | 17 | 57 | 8 | 343 | |
| | NIESUBSYDIOWANEJ | A | 11 | 1 | 1 | 8 | 0 | 4 | 2 | 7 | 0 | 34 | |
| | | B | 140 | 10 | 12 | 41 | 2 | 24 | 15 | 50 | 7 | 301 | |
| | W TYM W TYM PRACY SEZONOWEJ | PODJĘCIE DZIAŁALNOŚCI GOSPODARCZEJ | A | 0 | 0 | 0 | 0 | 0 | 0 | 0 | 1 | 0 | 1 |
| | | B | 5 | 0 | 0 | 0 | 0 | 1 | 0 | 3 | 0 | 9 | |
| | SUBSYDIOWANEJ | A | 0 | 0 | 0 | 0 | 0 | 0 | 0 | 0 | 0 | 0 | |
| | | B | 18 | 1 | 2 | 8 | 0 | 3 | 2 | 7 | 1 | 42 | |
| | PRAC INTERWENCYJNYCH | A | 0 | 0 | 0 | 0 | 0 | 0 | 0 | 0 | 0 | 0 | |
| | | B | 4 | 0 | 0 | 0 | 0 | 0 | 2 | 1 | 0 | 7 | |
| | ROBÓT PUBLICZNYCH | A | 0 | 0 | 0 | 0 | 0 | 0 | 0 | 0 | 0 | 0 | |
| | | B | 3 | 0 | 0 | 6 | 0 | 1 | 0 | 3 | 0 | 13 | |
| | Z TEGO W TYM W RAMACH BONU NA ZASIEDLENIE | PODJĘCIA DZIAŁALNOŚCI GOSPODARCZEJ | A | 0 | 0 | 0 | 0 | 0 | 0 | 0 | 0 | 0 | |
| | | B | 3 | 0 | 1 | 0 | 0 | 1 | 0 | 1 | 0 | 6 | |
| | PODJĘCIA PRACY W RAMACH REFUNDACJI KOSZTÓW ZATRUDNIENIA BEZROBOTNEGO | A | 0 | 0 | 0 | 0 | 0 | 0 | 0 | 0 | 0 | 0 | |
| | | B | 4 | 0 | 1 | 2 | 0 | 0 | 0 | 2 | 1 | 10 | |
| | INNE | A | 0 | 0 | 0 | 0 | 0 | 0 | 0 | 0 | 0 | 0 | |
| | | B | 4 | 1 | 0 | 0 | 0 | 0 | 0 | 0 | 0 | 5 | |
| | ROZPOCZĘCIA SZKOLENIA | A | 4 | 0 | 0 | 0 | 0 | 0 | 0 | 0 | 0 | 4 | |
| | | B | 20 | 0 | 0 | 0 | 0 | 2 | 0 | 1 | 0 | 23 | |
| | W TYM W RAMACH BONU SZKOLENIOWEGO | A | 0 | 0 | 0 | 0 | 0 | 0 | 0 | 0 | 0 | 0 | |
| | | B | 0 | 0 | 0 | 0 | 0 | 0 | 0 | 0 | 0 | 0 | |
| | ROZPOCZĘCIA STAŻU | A | 5 | 0 | 0 | 1 | 0 | 0 | 0 | 3 | 0 | 9 | |
| | | B | 41 | 6 | 2 | 10 | 2 | 3 | 1 | 22 | 2 | 89 | |
| | W TYM W RAMACH BONU STAŻOWEGO | A | 0 | 0 | 0 | 0 | 0 | 0 | 0 | 0 | 0 | 0 | |
| | | B | 1 | 0 | 0 | 0 | 0 | 0 | 0 | 3 | 0 | 4 | |
| | ROZPOCZĘCIA PRZYGOTOWANIA ZAWODOWEGO DOROSŁYCH | A | 0 | 0 | 0 | 0 | 0 | 0 | 0 | 0 | 0 | 0 | |
| B | | 0 | 0 | 0 | 0 | 0 | 0 | 0 | 0 | 0 | 0 | | |
| ROZPOCZĘCIE PRAC SPOŁECZNIE UŻYTECZNYCH, W TYM W RAMACH PAI | A | 0 | 0 | 0 | 0 | 0 | 0 | 0 | 0 | 0 | 0 | | |
| | B | 9 | 2 | 9 | 13 | 0 | 0 | 8 | 0 | 23 | 64 | | |
| ODMOWA BEZ UZASADNIONEJ PRZYCZYNY PRZYJĘCIA PROPOZYCJI ODPOWIEDNIEJ PRACY LUB INNEJ FORMY POMOCY, W TYM W RAMACH PAI | A | 0 | 0 | 0 | 0 | 0 | 0 | 0 | 0 | 0 | 0 | | |
| | B | 4 | 2 | 0 | 2 | 1 | 0 | 0 | 3 | 1 | 13 | | |
| NIEPOTWIERDZENIA GOTOWOŚCI DO PRACY | A | 25 | 0 | 2 | 2 | 3 | 5 | 2 | 7 | 1 | 47 | | |
| | B | 284 | 23 | 25 | 41 | 9 | 40 | 28 | 62 | 34 | 546 | | |
| DOBROWOLNEJ REZYGNACJI ZE STATUSU BEZROBOTNEGO | A | 2 | 0 | 1 | 1 | 1 | 2 | 0 | 1 | 0 | 8 | | |
| | B | 46 | 8 | 9 | 9 | 5 | 14 | 3 | 21 | 5 | 118 | | |

Tabela nr 7

WOLNE MIEJSCA PRACY I MIEJSCA AKTYWIZACJI ZAWODOWEJ

| Wyszczególnienie | | Zgłoszone w miesiącu sprawozdawczym | | | | W końcu miesiąca sprawozdawczego | | | |
|------------------|---|-------------------------------------|---------------------------|--------------------------|-----------|----------------------------------|--|-----------|----------|
| | | razem | z rubr. 1 dotyczące pracy | | | razem | w tym niewykorzystane dłużej niż 1 miesiąc | | |
| | | | subsydiowanej | z sektora publicznego | sezonowej | | | | |
| | | 1 | 2 | 3 | 4 | 5 | 6 | | |
| OGÓŁEM | | 01 | 226 | 68 | 58 | 80 | 161 | 22 | |
| z ogółem | zatrudnienie lub inna praca zarobkowa | 02 | 194 | 36 | 46 | 80 | 149 | 17 | |
| | miejsca aktywizacji zawodowej | 03 | 32 | 32 | 12 | X | 12 | 5 | |
| | z tego | staże | 04 | 32 | 32 | 12 | X | 12 | 5 |
| | | przygotowanie zawodowe dorosłych | 05 | 0 | 0 | 0 | X | 0 | 0 |
| | | prace społecznie użyteczne | 06 | 0 | 0 | 0 | X | 0 | 0 |
| | dla niepełnosprawnych | 07 | 13 | 7 | 0 | 2 | 8 | 0 | |
| | dla osób w okresie do 12 miesięcy od dnia ukończenia nauki | 08 | 8 | 0 | 2 | 0 | 0 | 0 | |

Tabela nr 8

ZGŁOSZENIA ZWOLNIEŃ I ZWOLNIENIA GRUPOWE, ZWOLNIENIA MONITOROWANE*

| WYSZCZEGÓLNIENIE <i>na koniec m-ca sprawozdawczego</i> | | W MIESIĄCU | | | | NA KONIEC MIESIĄCA | | | |
|---|---|-----------------------|-------|----------------------|-------|-----------------------|-------|----------------------|-------|
| | | Z SEKTORA PUBLICZNEGO | | Z SEKTORA PRYWATNEGO | | Z SEKTORA PUBLICZNEGO | | Z SEKTORA PRYWATNEGO | |
| | | ZAKŁADY | OSOBY | ZAKŁADY | OSOBY | ZAKŁADY | OSOBY | ZAKŁADY | OSOBY |
| | | 1 | 2 | 3 | 4 | 5 | 6 | 7 | 8 |
| zgłoszenia zwolnień grupowych | 1 | 0 | 0 | 0 | 0 | 0 | 0 | 1 | 2 |
| zwolnienia grupowe | 2 | 0 | 0 | 0 | 0 | X | x | X | X |
| zwolnienia monitorowane | 3 | 0 | 0 | 0 | 0 | X | X | X | X |

* ujmuje się wyłącznie zgłoszenia dot. zwolnień pracowników zameldowanych na terenie powiatu piłskiego

Tabela 9

Bezrobotni według czasu pozostawania bez pracy, wieku, poziomu wykształcenia i stażu pracy

Stan w końcu: listopada 2018 r.

1. Bezrobotni ogółem

| Wyszczególnienie | | Liczba bezrobotnych razem | z tego według czasu pozostawania bez pracy | | | | | | Liczba bezrobotnych kobiet razem | z tego według czasu pozostawania bez pracy | | | | | | |
|--|-------------------------------|---------------------------|--|------------|------------|------------|------------|------------|----------------------------------|--|------------|------------|------------|------------|------------|------------|
| | | | w miesiącach | | | | | | | w miesiącach | | | | | | |
| | | | do 1 | 1-3 | 3-6 | 6-12 | 12-24 | pow. 24 | | do 1 | 1-3 | 3-6 | 6-12 | 12-24 | pow. 24 | |
| | | 1 | 2 | 3 | 4 | 5 | 6 | 7 | 8 | 9 | 10 | 11 | 1 | 13 | 14 | |
| Czas pozostawania bez pracy w miesiącach | do 1 | 01 | 483 | 483 | | | | | | 235 | 235 | | | | | |
| | 1-3 | 02 | 588 | | 588 | | | | | 333 | | 333 | | | | |
| | 3-6 | 03 | 328 | | | 328 | | | | 214 | | | 214 | | | |
| | 6-12 | 04 | 323 | | | | 323 | | | 219 | | | | 219 | | |
| | 12-24 | 05 | 339 | | | | | 339 | | 230 | | | | | 230 | |
| | pow. 24 | 06 | 436 | | | | | | 436 | 294 | | | | | | 294 |
| Wiek | 18-24 | 07 | 354 | 93 | 120 | 34 | 40 | 40 | 27 | 241 | 48 | 65 | 31 | 35 | 36 | 26 |
| | 25-34 | 08 | 689 | 135 | 168 | 99 | 83 | 99 | 105 | 510 | 70 | 105 | 73 | 73 | 90 | 99 |
| | 35-44 | 09 | 598 | 120 | 118 | 93 | 67 | 77 | 123 | 387 | 63 | 67 | 62 | 50 | 52 | 93 |
| | 45-54 | 10 | 432 | 81 | 113 | 51 | 63 | 46 | 78 | 252 | 44 | 67 | 31 | 38 | 23 | 49 |
| | 55-59 | 11 | 259 | 35 | 50 | 32 | 41 | 52 | 49 | 135 | 10 | 29 | 17 | 23 | 29 | 27 |
| | 60 lat i więcej | 12 | 165 | 19 | 19 | 19 | 29 | 25 | 54 | | | | | | | |
| Wykształcenie | wyższe | 13 | 289 | 62 | 79 | 46 | 31 | 42 | 29 | 191 | 39 | 51 | 31 | 23 | 27 | 20 |
| | policealne i średnie zawodowe | 14 | 646 | 128 | 153 | 84 | 92 | 77 | 112 | 428 | 72 | 94 | 61 | 63 | 60 | 78 |
| | średnie ogólnokształcące | 15 | 233 | 43 | 70 | 27 | 24 | 33 | 36 | 181 | 28 | 47 | 22 | 20 | 30 | 34 |
| | zasadnicze zawodowe | 16 | 663 | 127 | 132 | 91 | 94 | 90 | 129 | 345 | 44 | 61 | 55 | 53 | 54 | 78 |
| | gimnazjalne i poniżej | 17 | 666 | 123 | 154 | 80 | 82 | 97 | 130 | 380 | 52 | 80 | 45 | 60 | 59 | 84 |
| Staż pracy ogółem | do 1 roku | 18 | 390 | 78 | 92 | 46 | 59 | 50 | 65 | 273 | 44 | 55 | 32 | 47 | 45 | 50 |
| | 1-5 | 19 | 606 | 136 | 153 | 75 | 61 | 84 | 97 | 420 | 78 | 86 | 62 | 48 | 66 | 80 |
| | 5-10 | 20 | 386 | 72 | 84 | 68 | 56 | 51 | 55 | 237 | 30 | 46 | 41 | 39 | 39 | 42 |
| | 10-20 | 21 | 417 | 71 | 95 | 52 | 50 | 61 | 88 | 218 | 34 | 46 | 30 | 30 | 32 | 46 |
| | 20-30 | 22 | 239 | 43 | 50 | 31 | 43 | 26 | 46 | 98 | 10 | 28 | 16 | 20 | 8 | 16 |
| | 30 i więcej | 23 | 124 | 15 | 27 | 25 | 20 | 16 | 21 | 46 | 5 | 18 | 6 | 6 | 6 | 5 |
| | bez stażu | 24 | 335 | 68 | 87 | 31 | 34 | 51 | 64 | 233 | 34 | 54 | 27 | 29 | 34 | 55 |
| Ogółem | | 25 | 2497 | 483 | 588 | 328 | 323 | 339 | 436 | 1525 | 235 | 333 | 214 | 219 | 230 | 294 |