

# **POWIATOWY URZĄD PRACY W PIŁE**

---

**BIULETYN INFORMACYJNY**

**ZA GRUDZIEŃ 2018 R.**

---

**PIŁA, STYCZEŃ 2019 R.**

**Dane statystyczne zawarte w niniejszej informacji zamieszczone są na stronie internetowej:**

**<http://pila.praca.gov.pl>**

## 1. Zmiany w stanie i strukturze bezrobocia

W Powiatowym Urzędzie Pracy w Pile na koniec grudnia 2018 roku zarejestrowanych było 2.429 osób bezrobotnych, w tym 1.448 kobiet. W porównaniu z poprzednim miesiącem bezrobocie w powiecie pilskim spadło o 68 osób, tj. o 2,7%, natomiast w odniesieniu do końca grudnia 2017 r. było niższe o 400 osób, tj. o 14,1%.

W stosunku do listopada 2018r., nastąpił spadek liczby osób bezrobotnych w 5 jednostkach administracyjnych powiatu, tj.:

1. gm. Miasteczko Krajeńskie – o 4 osoby, tj. o 10,0%,
2. gm. Białośliwie – o 5 osób, tj. o 6,3%,
3. gm. Szydłowo – o 7 osób, tj. o 4,0%,
4. m. Piła – o 51 osób, tj. o 3,9%,
5. mig. Wyrzysk – o 11 osób, tj. o 3,5%.

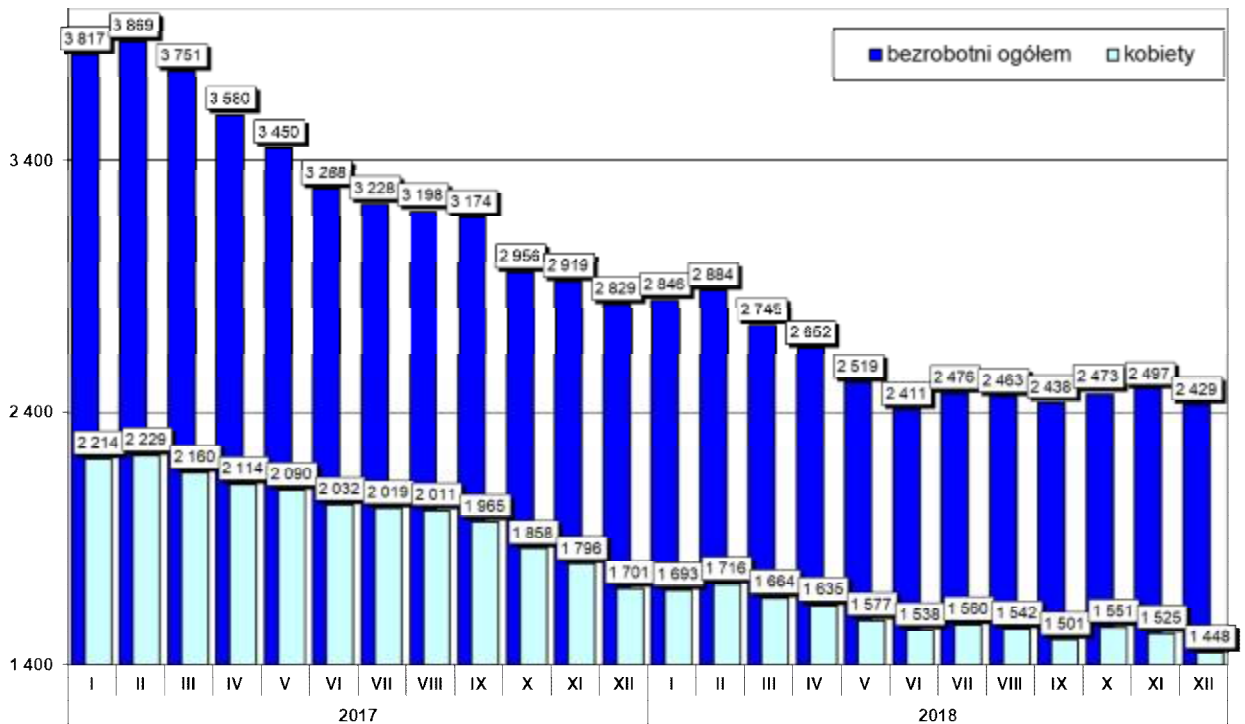
W gminie Ujście nastąpił wzrost liczby osób bezrobotnych o 10 osób, tj. 9,0%.

Natomiast w gminie Kaczory, w mieście i gminie Łobżenica oraz mieście i gminie Wysoka liczba bezrobotnych pozostała na tym samym poziomie.

W poniższej tabeli przedstawiono zmianę liczby osób bezrobotnych oraz jej dynamikę w stosunku do poprzedniego miesiąca i analogicznego miesiąca w poprzednim roku.

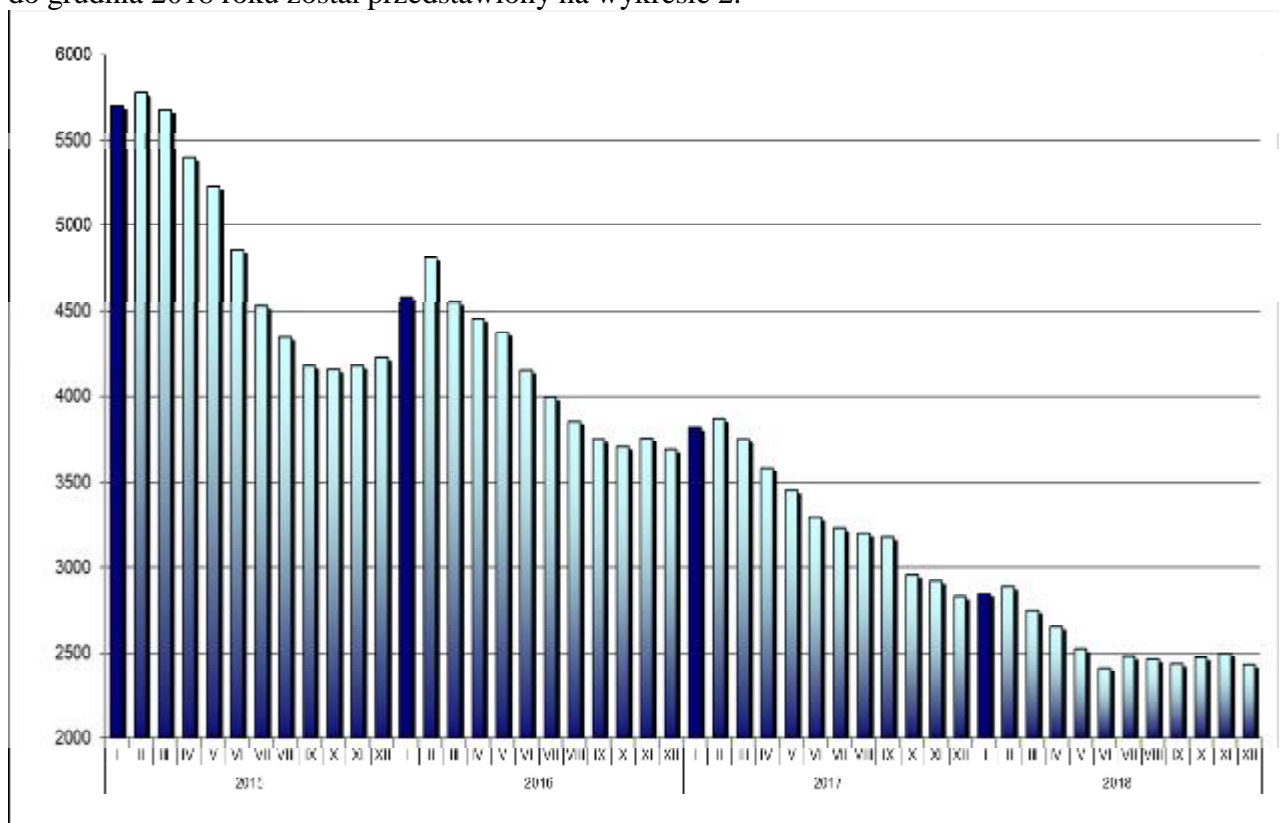
Jednostka	Liczba zarejestrowanych osób bezrobotnych			Różnica			
	31.12.2018r.	30.11.2018r.	31.12.2017r.	31.12.2018 r. / 30.11.2018 r.		31.12.2018 r. / 31.12.2017 r.	
				w liczbach	dynamika	w liczbach	dynamika
miasto Piła	1261	1312	1479	-51	96,1	-218	85,3
gmina Białośliwie	75	80	112	-5	93,8	-37	67,0
gmina Kaczory	126	126	127	0	100,0	-1	99,2
miasto i gmina Łobżenica	209	209	244	0	100,0	-35	85,7
gmina Miasteczko Krajeńskie	36	40	57	-4	90,0	-21	63,2
gmina Szydłowo	169	176	205	-7	96,0	-36	82,4
miasto i gmina Ujście	121	111	130	10	109,0	-9	93,1
miasto i gmina Wyrzysk	299	310	329	-11	96,5	-30	90,9
miasto i gmina Wysoka	133	133	146	0	100,0	-13	91,1
<b>RAZEM powiat pilski</b>	<b>2429</b>	<b>2497</b>	<b>2829</b>	<b>-68</b>	<b>97,3</b>	<b>-400</b>	<b>85,9</b>

Zmiany w poziomie bezrobocia zostały przedstawione na wykresie poniżej.



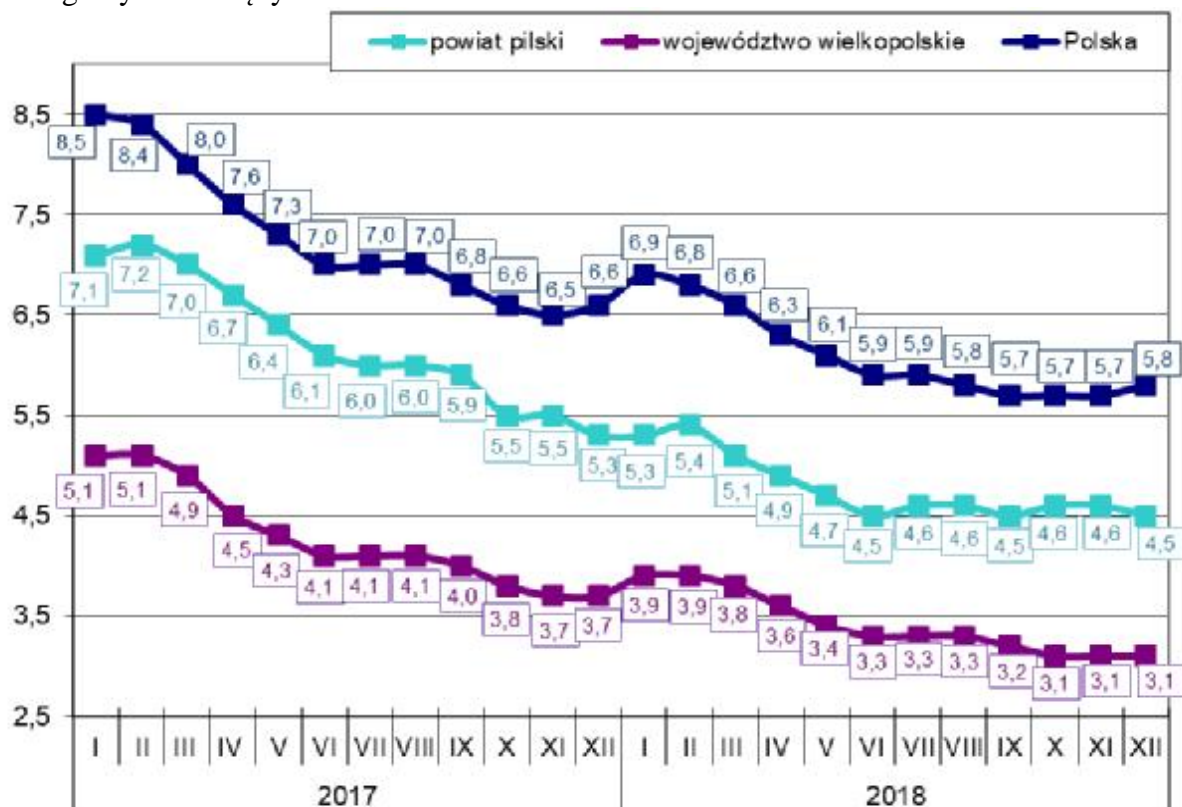
Wykres 1. Liczba zarejestrowanych osób bezrobotnych w powiecie pilskim (stan na koniec miesiąca)

Natomiast poziom bezrobocia w powiecie pilskim w okresie od stycznia 2015 roku do grudnia 2018 roku został przedstawiony na wykresie 2.



Wykres 2. Poziom bezrobocia w powiecie pilskim w okresie od stycznia 2015 roku do grudnia 2018 roku.

Stopa bezrobocia na koniec grudnia 2018r. wyniosła w powiecie pilskim 4,5%, w województwie wielkopolskim 3,1% i w kraju 5,8%. Na wykresie poniżej przedstawiono stopę bezrobocia w powiecie pilskim, województwie wielkopolskim oraz w kraju na koniec poszczególnych miesięcy.



Wykres 3. Stopa bezrobocia w powiecie pilskim, województwie wielkopolskim i w kraju.

Stopa bezrobocia na koniec grudnia 2018r. w porównaniu z końcem listopada 2018r. spadła o 0,1 punktu procentowego w powiecie pilskim, w województwie wielkopolskim pozostała na tym samym poziomie, natomiast w kraju wzrosła o 0,1 punktu procentowego.

Wskaźnik bezrobocia rejestrowanego na koniec grudnia br. w powiecie pilskim ukształtował się na poziomie 2,9% (wg liczby bezrobotnych na koniec grudnia 2018 roku i liczby ludności w wieku produkcyjnym wg stanu na koniec grudnia 2017 r. - najbardziej aktualne dane statystyczne). Ponadto, w jednostkach administracyjnych powiatu pilskiego wskaźnik bezrobocia rejestrowanego wyniósł:

1. mig. Łobżenica – 3,5%,
2. mig. Wyrzysk – 3,4%,
3. mig. Wysoka – 3,1%,
4. gm. Szydłowo – 2,9%,
5. m. Piła – 2,8%,
6. gm. Kaczory – 2,5%,
7. gm. Białośliwie – 2,4%,
8. mig. Ujście – 2,4%,
9. gm. Miasteczko Krajeńskie – 1,8%.

W populacji osób bezrobotnych przeważały kobiety – ich liczba na koniec grudnia 2018r. wyniosła 1.448 osób, tj. 59,6% ogółu. W porównaniu z końcem grudnia 2017 roku, liczba kobiet była niższa o 253 osoby, tj. o 14,9%.

Najniższy odsetek bezrobotnych kobiet odnotowany został w gminie Ujście – 55,4% oraz w gminie Pila – 56,6%. Najwyższy odsetek bezrobotnych kobiet zanotowano w gminie Miasteczko Krajeńskie – 75,0% oraz w gminie Białośliwie – 65,3%. W pozostałych gminach powiatu udział bezrobotnych kobiet do ogółu bezrobotnych wyniósł: w gminie Szydłowo – 59,2%, w gminie Wysoka – 61,7%, w gminie Kaczory – 63,5%, w gminie Łobżenica – 64,6% oraz w gminie Wyrzysk 64,9%.

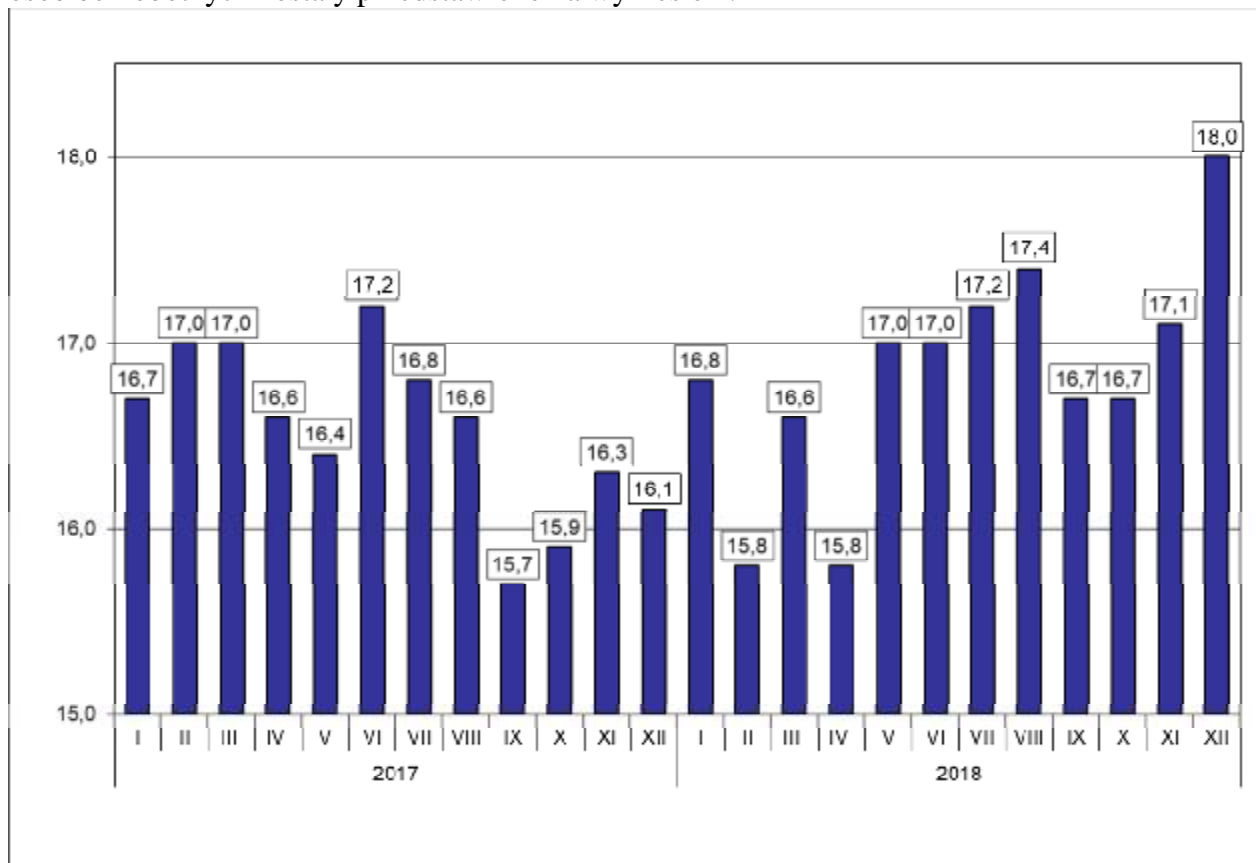
W poszczególnych jednostkach administracyjnych powiatu liczba kobiet, które po urodzeniu dziecka nie podjęły zatrudnienia przedstawiała się następująco:

Lp.	Gmina	Liczba kobiet zarejestrowanych na koniec 31.12.2018 r.	Liczba kobiet, które nie podjęły zatrudnienia po urodzeniu dziecka na koniec 31.12.2018 r.	% udział kobiet, które nie podjęły zatrudnienia (...) do zarejestrowanych kobiet
1.	Piła	714	241	33,8
2.	Białośliwie	49	10	20,4
3.	Kaczory	80	31	38,8
4.	Łobżenica	135	49	36,3
5.	Miasteczko Krajeńskie	27	9	33,3
6.	Szydłowo	100	42	42,0
7.	Ujście	67	18	26,9
8.	Wyrzysk	194	56	28,9
9.	Wysoka	82	27	32,9
	<b>Ogółem</b>	1448	483	33,4

Na koniec grudnia 2018r. zarejestrowane były 483 kobiety, które po urodzeniu dziecka nie podjęły zatrudnienia, tj. 33,4% ogółu zarejestrowanych kobiet.

Na koniec grudnia 2018 r. prawo do zasiłku dla bezrobotnych posiadało 437 osób, tj. 18,0% zarejestrowanych. W porównaniu do poprzedniego miesiąca wskaźnik ten wzrósł o 0,9 punktu procentowego, natomiast w odniesieniu do końca grudnia 2017r. był wyższy o 1,9 punktu procentowego.

Zmiany wysokości udziału osób z prawem do zasiłku w ogólnej liczbie zarejestrowanych osób bezrobotnych zostały przedstawione na wykresie 4.



Wykres 4. Udział osób z prawem do zasiłku w ogólnej liczbie zarejestrowanych osób bezrobotnych na koniec miesiąca.

W okresie analizowanego miesiąca w Powiatowym Urzędzie Pracy w Pile zarejestrowało się 437 osób, w tym 200 kobiet. W porównaniu z grudniem 2017r. „napływ” do bezrobocia był niższy o 81 osób, tj. o 15,6%.

Szczegółowe informacje dotyczące osób nowo zarejestrowanych z podziałem na poszczególne gminy powiatu pilskiego zostały przedstawione w załączonej tabeli 4 i 4a.

Spośród osób nowo zarejestrowanych 390 pracowało zawodowo przed nabyciem statusu bezrobotnego – stanowili oni 89,2% „napływu” do bezrobocia. Porównując z analogicznym okresem 2017 roku, udział osób poprzednio pracujących wśród nowo zarejestrowanych był wyższy o 2,9 punkty procentowe.

Udział podstawowych grup bezrobotnych wśród osób nowo zarejestrowanych oraz wśród ogólnej liczby osób bezrobotnych na koniec grudnia 2018 r. przedstawiał się następująco:

Podstawowe grupy osób bezrobotnych	Udział wśród osób nowo zarejestrowanych w grudniu 2018r. (%)	Udział wśród ogółu zarejestrowanych na koniec grudnia 2018r. (%)
Kobiety	45,8	59,6
osoby poprzednio pracujące	89,2	87,3
– w tym zwolnione z przyczyn dot. zakładu pracy	1,1	2,2
osoby z prawem do zasiłku	20,4	18,0
osoby zamieszkałe na wsi	39,4	36,9
osoby w okresie do 12 miesięcy od dnia ukończenia nauki	4,3	2,8
bez kwalifikacji zawodowych	22,9	26,6
bez doświadczenia zawodowego	17,6	18,8

Dokładne informacje o poszczególnych kategoriach zarejestrowanych osób – podane w liczbach bezwzględnych – przedstawiają załączone tabele nr 1, 2 i 3.

Wśród osób, które zarejestrowały się w Urzędzie w grudniu 2018r., 63 zarejestrowało się po raz pierwszy, a 374 po raz kolejny, co stanowiło odpowiednio: 14,4% i 85,6% spośród ogółu osób nowo zarejestrowanych. W analogicznym okresie 2017 roku wskaźniki te wyniosły odpowiednio: 10,0% oraz 90,0%.

Ponadto, 39,4% (172 osoby) nowych rejestracji stanowili mieszkańcy wsi – o 1,2 punktu procentowego więcej aniżeli w 2017 roku.

Udziały osób bezrobotnych będących w szczególnej sytuacji na rynku pracy w ogólnej liczbie zarejestrowanych osób bezrobotnych oraz wśród osób nowo zarejestrowanych przedstawiono w tabeli poniżej.

Wyszczególnienie	Udział wśród osób nowo zarejestrowanych w grudniu 2018r. (%)	Udział wśród ogółu zarejestrowanych na koniec grudnia 2018r. (%)
do 30. roku życia	32,7	26,8
do 25. roku życia	17,4	13,1
długotrwale bezrobotne	22,0	41,2
powyżej 50. roku życia	23,8	27,7
korzystające ze świadczeń z pomocy społecznej	4,8	2,1
posiadające co najmniej jedno dziecko do 6 roku życia	14,0	22,7
posiadające co najmniej jedno dziecko niepełnosprawne do 18 roku życia	0,2	0,4
niepełnosprawni	10,3	10,0



Spośród osób zarejestrowanych na koniec grudnia 2018r. profil pomocy ustalony był dla 2.375 osób bezrobotnych. Najwięcej było osób z ustalonym II profilem – 1.702 osoby, tj. 71,7% sprofilowanych. III profil pomocy ustalony był dla 604 osób, tj. 25,4%, natomiast I profil pomocy ustalony miało jedynie 69 osób, tj. 2,9%.

Liczba bezrobotnych z ustalonym profilem pomocy w miesiącu sprawozdawczym i na koniec grudnia 2018r. przedstawia tabela poniżej:

Wyszczególnienie		Liczba wywiadów zakończonych ustaleniem profilu pomocy		Liczba bezrobotnych z ustalonym profilem pomocy	
		w okresie sprawozdawczym		w końcu miesiąca sprawozdawczego	
		razem	kobiety	razem	kobiety
Ogółem		438	202	2375	1427
z tego	profil I	20	8	69	38
	profil II	396	175	1702	953
	profil III	22	19	604	436

W grudniu 2018r. z ewidencji bezrobotnych Powiatowego Urzędu Pracy w Pile wyłączono 505 osób (w tym 277 kobiet) – o 103 osoby, tj. o 16,9% mniej aniżeli w grudniu 2017r. Najwięcej osób bezrobotnych wyłączono w mieście Pile – 261 osób. W pozostałych jednostkach administracyjnych powiatu wyłączono w: Wyrzysku – 59 osób, Łobżenicy – 38 osób, Wysokiej – 33 osoby, Szydłowie – 33 osoby, Kaczorach – 28 osób, Białośliwiu – 26 osób, Ujściu – 18 osób i Miasteczku Krajeńskim – 9 osób.

Szczegółowe informacje dotyczące osób wyłączonych z ewidencji Powiatowego Urzędu Pracy w Pile, w podziale na gminy, przedstawiono w załączonej tabeli nr 5, natomiast rozliczenie „napływu” i „odpływu” osób do 30. roku życia, w tym do 25. roku życia, powyżej 50. roku życia oraz osób długotrwale bezrobotnych, w podziale na gminy, przedstawiają tabele nr 6, 6a, 6b i 6c.

Szczegółowe informacje dotyczące „napływu” i „odpływu” na terenie poszczególnych gmin powiatu pilskiego w grudniu 2018 r. przedstawia poniższa tabela.

Lp.	Gmina	Napływ			Odpływ		
		Liczba osób bezrobotnych ogółem	w tym kobiet	% udział	Liczba osób bezrobotnych ogółem	w tym kobiet	% udział
1.	Piła	210	95	45,2	261	132	50,6
2.	Białośliwie	21	9	42,9	26	14	53,8
3.	Kaczory	28	15	53,6	28	21	75,0
4.	Łobżenica	38	14	36,8	38	21	55,3
5.	Miasteczko Krajeńskie	5	1	20,0	9	3	33,3
6.	Szydłowo	26	12	46,2	33	22	66,7
7.	Ujście	28	17	60,7	18	11	61,1
8.	Wyrzysk	48	21	43,8	59	33	55,9
9.	Wysoka	33	16	48,5	33	20	60,6
	<b>Powiat pilski</b>	<b>437</b>	<b>200</b>	<b>45,8</b>	<b>505</b>	<b>277</b>	<b>54,9</b>

Spośród ogółu wyłączonych, najwięcej osób, bo 221 (43,8%) wyrejestrowano z powodu podjęcia pracy, z czego:

- pracy niesubsydiowanej – 123 osoby, tj. 24,4% ogółu wyłączonych,
- pracy subsydiowanej – 98 osób, tj. 19,4% ogółu wyłączonych.

Pozostałe 284 osoby (56,2%) wyłączono, z powodu:

- rozpoczęcia stażu – 28 osób, tj. 5,5%,  
w tym w ramach bonu stażowego – 1 osoba, tj. 3,6%,
- niepotwierdzenia gotowości do podjęcia pracy – 197 osób, tj. 39,0%,
- odmowy bez uzasadnionej przyczyny przyjęcia propozycji odpowiedniej pracy lub innej formy pomocy – 8 osób, tj. 1,6%,  
– w tym w ramach PAI – 0 osób,
- dobrowolnej rezygnacji ze statusu bezrobotnego – 18 osób, tj. 3,6%,
- nabycia praw do świadczenia przedemerytalnego – 1 osoba, tj. 0,2%,
- nabycia praw emerytalnych lub rentowych – 1 osoba, tj. 0,2%,
- osiągnięcia wieku emerytalnego – 1 osoba, tj. 0,2%,
- innych – 30 osób, tj. 5,9% ogółu wyłączonych.

W grudniu 2018r. aktywnymi formami przeciwdziałania bezrobociu objęto 126 osób.

W okresie analizowanego miesiąca do Urzędu zgłoszono 193 wolne miejsca pracy i miejsca aktywizacji zawodowej, tj. o 75 mniej aniżeli w grudniu 2017r. i o 33 mniej niż w listopadzie 2018 r. Spośród wszystkich wolnych miejsc pracy, 174 dotyczyło zatrudnienia lub innej pracy zarobkowej (w tym 40 – pracy subsydiowanej), a 19 dotyczyło miejsc aktywizacji zawodowej. 134 wolne miejsca pracy (69,4%) dotyczyło pracy niesubsydiowanej, a 59 (30,6%) pracy subsydiowanej. Ponadto, 27 wolnych miejsc dotyczyło propozycji zatrudnienia/innej pracy zarobkowej lub aktywizacji zawodowej w sektorze publicznym. Spośród wolnych miejsc ogółem 14 skierowanych było dla osób niepełnosprawnych. Szczegółowe informacje dotyczące wolnych miejsc pracy i miejsc aktywizacji zawodowej zostały przedstawione w załączonej tabeli nr 7.

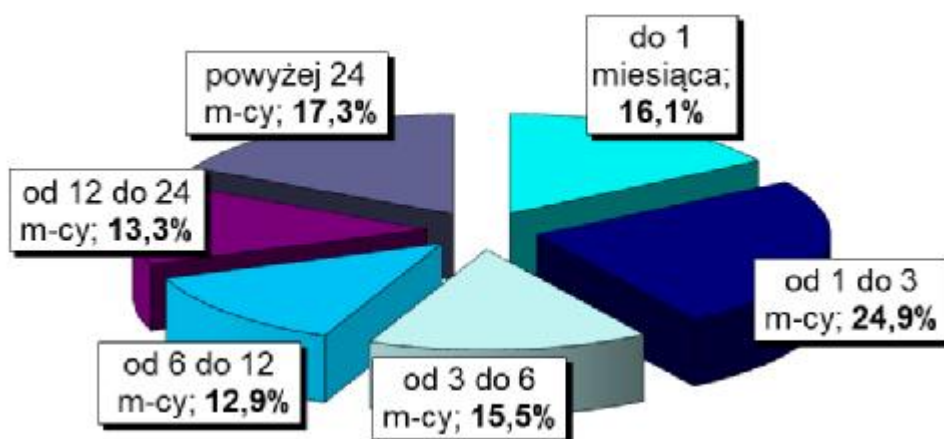
W grudniu 2018 r. żadna firma nie zgłosiła zwolnienia pracowników na podstawie ustawy o szczególnych zasadach rozwiązywania z pracownikami stosunków pracy z przyczyn niedotyczących pracowników, natomiast firma Tesco Polska Sp. z o.o. dokonała zwolnienia 1 osoby z przyczyn niedotyczących pracowników.

Na koniec grudnia 2018 roku w Powiatowym Urzędzie Pracy w Pile zarejestrowane były 53 osoby zwolnione z przyczyn niedotyczących pracowników, tj. o 3 osoby (6,0%) więcej aniżeli na koniec grudnia 2017r.

## 2. Charakterystyka populacji bezrobotnych

Analizując populację zarejestrowanych osób bezrobotnych pod względem czasu pozostawania bez pracy można zauważyć, że na koniec grudnia br. najliczniejszą grupę stanowiły osoby pozostające bez pracy od 1 do 3 miesięcy – 604 osoby, tj. 24,9% ogółu. Liczną była również grupa osób pozostających bez pracy powyżej 24 miesięcy – 421 osób, tj. 17,3%. Najmniej liczną grupę stanowiły osoby pozostające bez pracy od 6 do 12 miesięcy – 312 osób, tj. 12,9% ogółu.

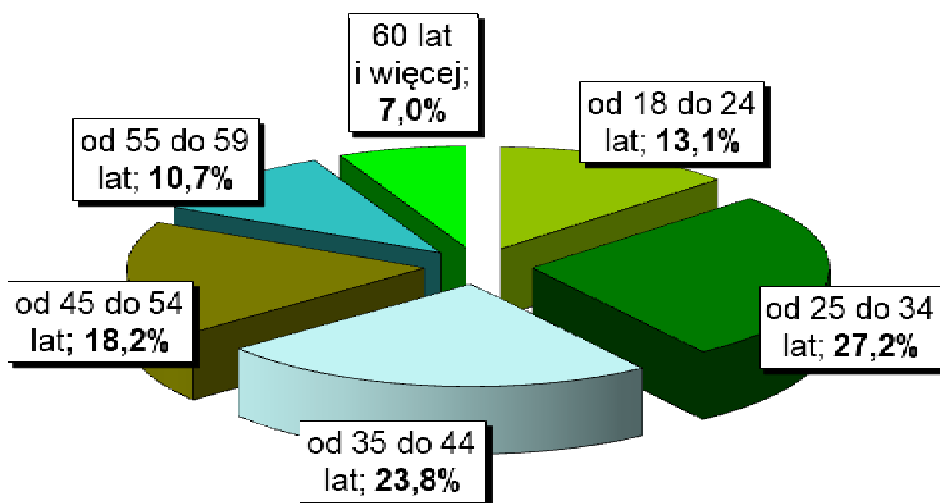
Na wykresie 5. przedstawiono strukturę osób bezrobotnych ze względu na czas pozostawania bez pracy.



Wykres 5. Struktura osób bezrobotnych według czasu pozostawania bez pracy – stan na koniec grudnia 2018 r.

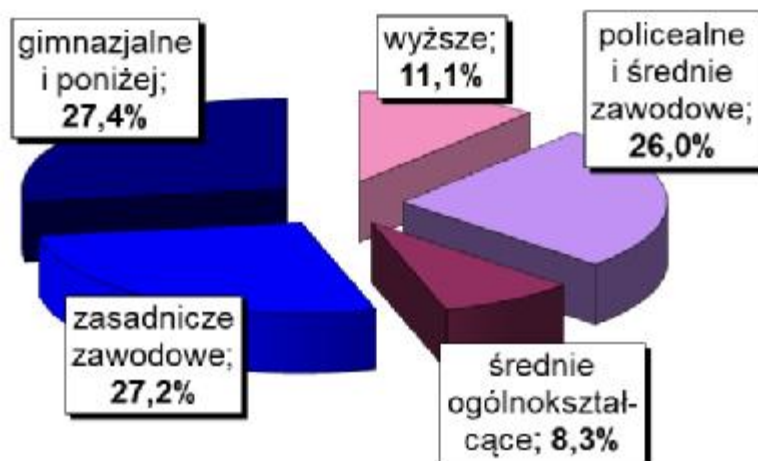
Biorąc pod uwagę wiek osób bezrobotnych należy wskazać, że najwięcej zarejestrowanych mieściło się w przedziale wiekowym od 25 do 34 roku życia – 662 osoby, tj. 27,2% ogółu. Liczną była również grupa osób z przedziału od 35 do 44 lat – 579 osób, tj. 23,8% ogółu. Najmniej liczne grupy wiekowe stanowiły osoby z przedziału od 55 do 59 lat – 259 osób, tj. 10,7% ogółu oraz od 60 lat i więcej – 169 osób, tj. 7,0% ogółu.

Na wykresie poniżej przedstawiono strukturę osób bezrobotnych ze względu na wiek.



Wykres 6. Struktura osób bezrobotnych według wieku – stan na koniec grudnia 2018 r.

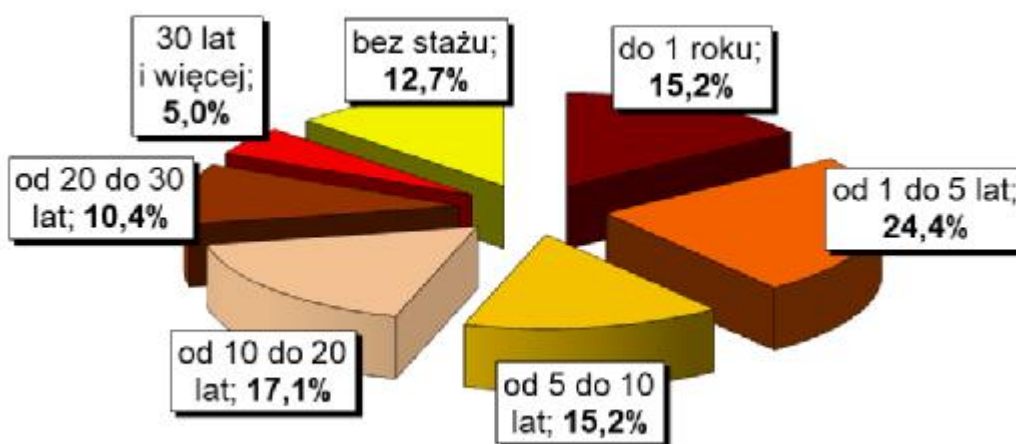
Charakteryzując osoby bezrobotne pod względem posiadanego wykształcenia należy podkreślić, że najliczniejsza była grupa osób posiadających wykształcenie gimnazjalne i poniżej – 665 osób, tj. 27,4% ogółu. Bardzo liczna była również grupa osób z wykształceniem zasadniczym zawodowym – 660 osób, tj. 27,2% ogółu oraz z wykształceniem na poziomie policealnym i średnim zawodowym – 631 osób, tj. 26,0% ogółu. Wyższe wykształcenie posiadało 270 osób, tj. 11,1% ogółu, natomiast najmniej osób posiadało wykształcenie średnie ogólnokształcące – 203 osoby, tj. 8,3% ogółu. Na poniższym wykresie została przedstawiona struktura osób bezrobotnych ze względu na posiadane wykształcenie.



Wykres 7. Struktura osób bezrobotnych według wykształcenia – stan na koniec grudnia 2018 r.

Pod względem posiadanego stażu pracy, najliczniejszą grupę stanowiły osoby ze stażem od 1 do 5 lat – 593 osoby, tj. 24,4% ogółu. Liczna była również grupa osób ze stażem od 10 do 20 lat – 415 osób, tj. 17,1% oraz od 5 do 10 lat – 370 osób, tj. 15,2% ogółu. Najmniej osób posiadało staż pracy od 20 do 30 lat – 253 osoby, tj. 10,4% oraz ponad 30 lat stażu pracy – 121 osób, tj. 5,0% ogółu.

Na wykresie 8. przedstawiono strukturę osób bezrobotnych ze względu na staż pracy.



Wykres 8. Struktura osób bezrobotnych według stażu pracy – stan na koniec grudnia 2018 r.

Szczegółowe dane dotyczące liczby osób bezrobotnych według czasu pozostawiania bez pracy, wieku, poziomu wykształcenia oraz stażu pracy, przedstawiono w załączonej tabeli nr 9.

### 3. Działania Urzędu na powiatowym rynku pracy.

W grudniu 2018r. doradcy zawodowi w Powiatowym Urzędzie Pracy świadczyli 87 usług z tego:

- 85 dla osób bezrobotnych,
- 2 dla osób niezarejestrowanych.

#### Liczba wizyt osób korzystających z usług doradców zawodowych

Lp.	Rodzaj usługi	Liczba wizyt osób:		
		bezrobotnych	poszukujących pracy	niezarejestrowanych
1.	porada indywidualna	28	0	0
2.	indywidualna informacja zawodowa	1	0	2
3.	grupowa informacja zawodowa	46	0	0
4.	porada grupowa	10	0	0

W ramach grupowej informacji zawodowej przeprowadzono łącznie **8 spotkań informacyjnych**.

Zorganizowano 3 spotkania dla osób do 30. roku życia. Na spotkaniach omówiono podstawowe usługi PUP – pośrednictwo pracy, informację i poradnictwo zawodowe oraz organizację szkoleń zawodowych – a także instrumenty rynku pracy i instrumenty wspierające usługi rynku pracy. Zaprezentowano i omówiono usługi realizowane w ramach programu POWER oraz instrumenty adresowane do osób młodych: boni szkoleniowy, stażowy, boni na zasiedlenie oraz boni zatrudnieniowy. Zaakcentowano korzyści wynikające z udziału w w/w formach wsparcia oraz zachęcano do podjęcia aktywności w tym zakresie.

Ponadto, przeprowadzono 2 spotkania dla osób zainteresowanych rozpoczęciem własnej działalności gospodarczej. Podczas spotkań przedstawiono i omówiono warunki ubiegania się o jednorazowe środki finansowe z PUP na uruchomienie własnej firmy akcentując: informacje ogólne, wyłączenia przedmiotowe, zabezpieczenia zwrotu środków oraz informacje dodatkowe.

Przeprowadzono 1 spotkanie dla osób bezrobotnych posiadających III profil pomocy. Na spotkaniu omówiono formy aktywizacji oraz zaakcentowano pojęcie pracy jako nieodłączny element zmiany zawodowej. Uczestników spotkania motywowano do aktywnych działań i analizy korzyści płynących z podjęcia zatrudnienia lub założenia własnej działalności.

Odbyły się także 2 spotkania informacyjne dla osób długotrwale zarejestrowanych, na których omówiono podstawowe usługi PUP – pośrednictwo pracy, informację i poradnictwo zawodowe oraz organizację szkoleń zawodowych – a także instrumenty rynku pracy i instrumenty wspierające usługi rynku pracy. Szczególną uwagę zwrócono na możliwości korzystania z refundowanych form zatrudnienia. Następnie zaprezentowano aktywne metody i techniki pozyskiwania ofert pracy, zalecając jednocześnie aktywną weryfikację ofert za pośrednictwem PUP – częste kontakty z doradcą klienta. Zaakcentowano

również jedną ze skuteczniejszych metod – networking, czyli pozyskiwanie informacji o ofertach pracy za pomocą sieci kontaktów osobistych (rodzina, znajomi, otoczenie).

Uczestnikom powyższych spotkań udostępniono ulotki informacyjne PUP, wzory dokumentów aplikacyjnych i rozmowy kwalifikacyjnej, kryteria, wnioski, wykaz stron internetowych pomocnych przy poszukiwaniu ofert w kraju i za granicą, a także aktualne oferty pracy. Ponadto, na każdym spotkaniu informowano o aktualnych naborach na poszczególne formy wsparcia dla bezrobotnych i pracodawców.

W ramach poradnictwa grupowego w grudniu 2018r. odbyły się **2 porady grupowe**, tj.: „*Motywacja – droga do powrotu na rynek pracy*” oraz „*Metody i sposoby aktywnego poszukiwania pracy czyli jak skutecznie poruszać się po rynku pracy*”. Celem zajęć było usystematyzowanie wiedzy na temat blokad i utrudnień w zakresie podjęcia pracy, przeanalizowanie możliwych rozwiązań i hamujących działania przekonań, rozważenie słabych i mocnych stron, zidentyfikowanie celu zawodowego. Uczestnicy nabyli wiedzę o metodach i technikach poszukiwania pracy, rozpoznali indywidualne przyczyny niepowodzeń z tym związanych i dowiedzieli się jak pracować nad poczuciem własnej wartości.

W grudniu 2018r. nawiązano współpracę z 11 nowymi partnerami, w tym z 2 z inicjatywy Urzędu.

Pośrednicy pracy pozyskali wolne miejsca pracy na 117 stanowiska, w tym:

- od nowych partnerów na 3 stanowiska,
- od dotychczasowych partnerów na 114 stanowisk.

Partnerzy Urzędu w grudniu 2018r. zgłosili oferty pracy na 57 stanowisk, w tym:

- nowi partnerzy na 8 stanowisk,
- dotychczasowi partnerzy na 49 stanowisk.

W grudniu br. pośrednicy zorganizowali 6 giełd pracy dla 4 firm na 43 stanowiska. Giełdy umożliwiły pracodawcom kontakt z wieloma kandydatami do pracy, dobranymi przez pracowników urzędu spośród osób zarejestrowanych w urzędzie w celu pozyskania do pracy kandydatów odpowiadających wymaganiom tych pracodawców.

  
DYREKTOR  
Powiatowego Urzędu Pracy w Pile  
Ewa Doma

**STAN I STRUKTURA BEZROBOCIA NA KONIEC GRUDNIA I W GRUDNIU 2018 R.**

Wyszczególnienie		Bezrobotni zarejestrowani		Bezrobotni, którzy podjęli pracę		Bezrobotni zarejestrowani				
						ogółem		w tym z prawem do zasiłku		
				w miesiącu sprawozdawczym		w końcu mies. sprawozdawczego				
				razem	kobiety	razem	kobiety	razem	kobiety	razem
0		1	2	3	4	5	6	7	8	
Ogółem (w. 02+04)	01	437	200	221	115	2429	1448	437	279	
z tego osoby	poprzednio pracujące	02	390	182	194	103	2120	1235	437	279
	w tym zwolnione z przyczyn dotyczących zakładu pracy	03	5	3	2	2	53	36	26	17
	dotychczas niepracujące	04	47	18	27	12	309	213	0	0
Wybrane kategorie bezrobotnych (z ogółem)										
Zamieszkali na wsi	05	172	82	76	43	897	566	162	102	
w tym posiadający gospodarstwo rolne	06	0	0	0	0	0	0	0	0	
Osoby w okresie do 12 miesięcy od dnia ukończenia nauki	07	19	8	19	8	67	38	0	0	
Cudzoziemcy	08	0	0	0	0	3	3	1	1	
Bez kwalifikacji zawodowych	09	100	52	40	26	646	429	87	63	
Bez doświadczenia zawodowego	10	77	38	39	19	457	318	2	1	
Kobiety, które nie podjęły zatrudnienia po urodzeniu dziecka	11	X	32	X	12	X	483	X	22	
Osoby będące w szczególnej sytuacji	12	361	180	164	84	1969	1212	308	195	
z wiersza 12	do 30 roku życia	13	143	71	96	49	651	458	74	56
	w tym do 25 roku życia	14	76	31	50	25	317	211	19	13
	długotrwale bezrobotne	15	96	55	31	22	1001	670	5	4
	powyżej 50 roku życia	16	104	45	32	9	672	273	162	80
	korzystające ze świadczeń z pomocy społecznej	17	21	10	2	1	51	26	6	5
	posiadające co najmniej jedno dziecko do 6 roku życia	18	61	47	35	27	552	506	85	77
	posiadające co najmniej jedno dziecko niepełnosprawne do 18 roku życia	19	1	1	0	0	10	9	2	2
	niepełnosprawni	20	45	22	21	9	244	118	54	31

Tabela nr 2

## STAN I STRUKTURA BEZROBOCIA NA KONIEC GRUDNIA I W GRUDNIU 2018 R.

Wyszczególnienie		Ogółem	Kobiety	Z ogółem zamieszkali na wsi		Z ogółem z prawem do zasiłku			
				razem	kobiety	razem	kobiety		
0		1	2	3	4	5	6		
Bezrobotni według stanu w końcu miesiąca poprzedzającego sprawozdanie		21	2497	1525	909	597	426	272	
Bezrobotni zarejestrowani w miesiącu sprawozdawczym (w. 23+24)		22	437	200	172	82	89	54	
z tego	po raz pierwszy	23	63	28	23	11	15	12	
	po raz kolejny	24	374	172	149	71	74	42	
z wiersza 22	po pracach interwencyjnych	25	0	0	0	0	0	0	
	po robotach publicznych	26	1	0	0	0	0	0	
	po stażu	27	30	22	17	10	1	1	
	po odbyciu przygotowania zawodowego dorosłych	28	0	0	0	0	0	0	
	po szkoleniu	29	1	1	1	1	1	1	
	po pracach społecznie użytecznych	30	10	4	10	4			
	Osoby wyłączone z ewidencji bezrobotnych w miesiącu sprawozdawczym (w.32+49+51+53+54+56 do 65)	31	505	277	184	113			
z tego z przyczyn	podjęcia pracy w miesiącu sprawozdawczym (w. 33+36)	32	221	115	76	43			
	niesubsydiowanej	33	123	72	47	27			
	w tym	podjęcie działalności gospodarczej	34	5	3	3	1		
		pracy sezonowej	35	0	0	0	0		
	subsydiowanej (w.37+38+39+41 do 48)	36	98	43	29	16			
	z tego	prac interwencyjnych	37	5	4	1	1		
		robót publicznych	38	1	0	0	0		
		podjęcia działalności gospodarczej	39	51	20	17	8		
		w tym w ramach bonu na zasiedlenie	40	0	0	0	0		
		podjęcia pracy w ramach refundacji kosztów zatrudnienia bezrobotnego	41	28	13	10	6		
		podjęcia pracy poza miejscem zamieszkania w ramach bonu na zasiedlenie	42	2	0	0	0		
		podjęcia pracy w ramach bonu zatrudnieniowego	43	0	0	0	0		
		podjęcia pracy w ramach świadczenia aktywizacyjnego	44	0	0	0	0		
		podjęcia pracy w ramach grantu na telepracę	45	0	0	0	0		
		podjęcia pracy w ramach refundacji składek na ubezpieczenia społeczne	46	0	0	0	0		
		podjęcia pracy w ramach dofinansowania wynagrodzenia za zatrudnienie skierowanego bezrobotnego powyżej 50 roku życia	47	0	0	0	0		
		inne	48	11	6	1	1		
		rozpoczęcia szkolenia	49	0	0	0	0		
		w tym w ramach bonu szkoleniowego	50	0	0	0	0		
	rozpoczęcia stażu	51	28	19	10	6			
	w tym w ramach bonu stażowego	52	1	1	0	0			
	rozpoczęcia przygotowania zawodowego dorosłych	53	0	0	0	0			
	rozpoczęcia prac społecznie użytecznych	54	0	0	0	0			
	w tym w ramach PAI	55	0	0	0	0			
	skierowania do agencji zatrudnienia w ramach zlecenia działań aktywizacyjnych	56	0	0	0	0			
	odmowy bez uzasadnionej przyczyny przyjęcia propozycji odpowiedniej pracy lub innej formy pomocy, w tym w ramach PAI	57	8	7	3	3			
	odmowy ustalenia profilu pomocy	58	0	0	0	0			
niepotwierdzenia gotowości do pracy	59	197	102	63	38				
dobrowolnej rezygnacji ze statusu bezrobotnego	60	18	14	9	8				
podjęcia nauki	61	0	0	0	0				
osiągnięcia wieku emerytalnego	62	1	1	0	0				
nabycia praw emerytalnych lub rentowych	63	1	0	1	0				
nabycia praw do świadczenia przedemerytalnego	64	1	1	1	1				
innych	65	30	18	21	14				
Bezrobotni według stanu w końcu miesiąca sprawozdawczego (w.21+22-31)	66	2429	1448	897	566				
w tym zarejestrowani po raz pierwszy	67	361	226	139	99				



Tabela nr 3

## STAN I STRUKTURA BEZROBOCIA NA KONIEC GRUDNIA I W GRUDNIU 2018 R.

Wyszczególnienie		Do 30 roku życia		w tym do 25 roku życia		Powyżej 50 roku życia		Długotrwale bezrobotni	
		razem	kobiety	razem	kobiety	razem	kobiety	razem	kobiety
0		1	2	3	4	5	6	7	8
Bezrobotni według stanu w końcu miesiąca poprzedzającego sprawozdanie	68	705	496	354	241	659	262	1014	690
Bezrobotni zarejestrowani w miesiącu sprawozdawczym (w.70+71)	69	143	71	76	31	104	45	96	55
z tego									
po raz pierwszy	70	38	18	26	8	8	3	0	0
po raz kolejny	71	105	53	50	23	96	42	96	55
z wiersza 69									
po pracach interwencyjnych	72	0	0	0	0	0	0	0	0
po robotach publicznych	73	0	0	0	0	1	0	0	0
po stażu	74	10	8	3	1	4	3	8	6
po odbyciu przygotowania zawodowego dorosłych	75	0	0	0	0	0	0	0	0
po szkoleniu	76	1	1	0	0	0	0	0	0
po pracach społecznie użytecznych	77	0	0	0	0	10	4	9	4
Osoby wyłączone z ewidencji bezrobotnych w miesiącu sprawozdawczym (w.79+96+98+100+101+103 do 112)	78	191	107	106	56	91	34	109	75
podjęcia pracy w mies. sprawozdawczym (w.80+83)	79	96	49	50	25	32	9	31	22
niesubsydiowanej	80	50	28	27	14	21	9	18	17
w tym									
podjęcie działalności gospodarczej	81	0	0	0	0	1	1	2	1
pracy sezonowej	82	0	0	0	0	0	0	0	0
subsydiowanej (w.84+85+86+88 do 95)	83	46	21	23	11	11	0	13	5
z tego									
prac interwencyjnych	84	2	2	1	1	0	0	0	0
robót publicznych	85	1	0	1	0	0	0	0	0
podjęcia działalności gospodarczej	86	21	9	8	3	5	0	7	4
w tym w ramach bonu na zasiedlenie	87	0	0	0	0	0	0	0	0
podjęcia pracy w ramach refundacji kosztów zatrudnienia bezrobotnego	88	15	7	8	5	3	0	4	1
podjęcia pracy poza miejscem zamieszkania w ramach bonu na zasiedlenie	89	2	0	1	0	0	0	0	0
z tego									
podjęcia pracy w ramach bonu zatrudnieniowego	90	0	0	0	0	0	0	0	0
podjęcia pracy w ramach świadczenia aktywizacyjnego	91	0	0	0	0	0	0	0	0
podjęcia pracy w ramach grantu na telepracę	92	0	0	0	0	0	0	0	0
podjęcia pracy w ramach refundacji składek na ubezpieczenia społeczne	93	0	0	0	0	0	0	0	0
podjęcia pracy w ramach dofinansowania wynagrodzenia za zatrudnienie skierowanego bezrobotnego powyżej 50 roku życia	94	0	0	0	0	0	0	0	0
inne	95	5	3	4	2	3	0	2	0
z tego z przyczyn									
rozpoczęcia szkolenia	96	0	0	0	0	0	0	0	0
w tym w ramach bonu szkoleniowego	97	0	0	0	0	0	0	0	0
rozpoczęcia stażu	98	7	6	7	6	4	0	3	1
w tym w ramach bonu stażowego	99	1	1	1	1	0	0	0	0
rozpoczęcia przygotowania zawodowego dorosłych	100	0	0	0	0	0	0	0	0
rozpoczęcia prac społecznie użytecznych	101	0	0	0	0	0	0	0	0
w tym w ramach PAI	102	0	0	0	0	0	0	0	0
skierowanie do agencji zatrudnienia w ramach zlecania działań aktywizacyjnych	103	0	0	0	0	0	0	0	0
odmowy bez uzasadnionej przyczyny przyjęcia propozycji odpowiedniej pracy lub innej formy pomocy, w tym w ramach PAI	104	2	1	1	1	1	1	3	3
odmowy ustalenia profilu pomocy	105	0	0	0	0	0	0	0	0
niepotwierdzenia gotowości do pracy	106	78	47	46	23	38	13	50	32
dobrowolnej rezygnacji ze statusu bezrobotnego	107	5	3	1	1	3	3	4	4
podjęcia nauki	108	0	0	0	0	0	0	0	0
osiągnięcia wieku emerytalnego	109	0	0	0	0	1	1	1	1
nabycia praw emerytalnych lub rentowych	110	0	0	0	0	1	0	1	0
nabycia praw do świadczenia przedemerytalnego	111	0	0	0	0	1	1	0	0
innych	112	3	1	1	0	10	6	16	12
Bezrobotni, którzy w miesiącu sprawozdawczym utracili status osoby będącej w szczególnej sytuacji na rynku pracy	113	6	2	7	5	0	0	0	0
Bezrobotni według stanu w końcu miesiąca sprawozdawczego (w.68+69-78)	114	651	458	317	211	672	273	1001	670
w tym zarejestrowani po raz pierwszy	115	180	132	123	82	93	42	104	73

Tabela nr 4

## ROZLICZENIE "NAPŁYWU" BEZROBOTNYCH W GRUDNIU 2018 R.

WYSZCZEGÓLNIENIE A) GRUDZIEŃ 2018 R. B) NARASTAJĄCO OD POCZĄTKU ROKU		JEDNOSTKA									RAZEM	
		Piła	Białośliwie	Kaczory	Łobżenica	Miasteczko Krajńskie	Szydłowo	Ujście	Wyrzysk	Wysoka		
<b>BEZROBOTNI ZAREJESTROWANI</b>	A	210	21	28	38	5	26	28	48	33	437	
	B	2 980	246	303	450	100	349	309	680	337	5 754	
Z TEGO	PO RAZ PIERWSZY	A	27	3	4	6	1	3	9	7	3	63
		B	470	38	69	82	13	64	56	117	53	962
	PO RAZ KOLEJNY	A	183	18	24	32	4	23	19	41	30	374
		B	2 510	208	234	368	87	285	253	563	284	4 792
PO PRACACH INTERWENCYJNYCH	A	0	0	0	0	0	0	0	0	0	0	
	B	0	0	0	0	0	1	0	0	0	1	
PO ROBOTACH PUBLICZNYCH	A	1	0	0	0	0	0	0	0	0	1	
	B	5	0	0	0	0	1	1	0	0	7	
PO STAŻU	A	12	4	2	5	0	2	0	3	2	30	
	B	152	16	22	35	11	19	15	58	15	343	
PO ODBYCIU PRZYGOTOWANIA ZAWODOWEGO	A	0	0	0	0	0	0	0	0	0	0	
	B	0	0	0	0	0	0	0	0	0	0	
PO SZKOLENIU	A	0	1	0	0	0	0	0	0	0	1	
	B	70	12	9	9	0	6	8	20	9	143	
PO PRACACH SPOŁECZNIE UŻYTECZNYCH	A	0	0	9	1	0	0	0	0	0	10	
	B	0	5	9	16	0	1	10	0	21	62	
POPRZEDNIO PRACUJĄCY	A	187	21	26	33	3	23	22	44	31	390	
	B	2 522	214	252	389	93	300	269	603	295	4 937	
W TYM ZWOLNIENI Z PRZYCZYŃ ZAKŁADU PRACY	A	2	0	0	0	0	2	0	1	0	5	
	B	31	4	3	5	5	5	1	17	4	75	
DOTYCHCZAS NIE PRACUJĄCY	A	23	0	2	5	2	3	6	4	2	47	
	B	458	32	51	61	7	49	40	77	42	817	

Tabela nr 4a

## ROZLICZENIE "NAPŁYWU" BEZROBOTNYCH W GRUDNIU 2018 R.

WYSZCZEGÓLNIENIE		JEDNOSTKA									RAZEM
		Piła	Białośliwie	Kaczory	Łobżenica	Miasteczko Krajńskie	Szydłowo	Ujście	Wyrzysk	Wysoka	
A) GRUDZIEŃ 2018 R.											
B) NARASTAJĄCO OD POCZĄTKU ROKU											
WYBRANE KATEGORIE BEZROBOTNYCH (Z OGÓŁEM)											
ZAMIESZKALI NA WSI	A	0	21	28	22	5	26	18	31	21	172
	B	0	246	303	289	100	349	179	376	221	2 063
OSOBY W OKRESIE 12 M-CY OD DNIA UKOŃCZENIA NAUKI	A	9	3	0	3	0	2	0	1	1	19
	B	166	26	30	41	3	27	18	54	29	394
CUDZOZIEMCY	A	0	0	0	0	0	0	0	0	0	0
	B	7	0	0	0	0	0	0	0	0	7
BEZ KWALIFIKACJI ZAWODOWYCH	A	44	1	9	8	1	8	9	9	11	100
	B	807	49	74	94	13	115	86	139	105	1 482
BEZ DOŚWIADCZENIA ZAWODOWEGO	A	36	3	3	8	2	4	8	6	7	77
	B	674	51	73	106	14	79	61	120	76	1 254
KOBIECY, KTÓRE NIE PODJEŁY ZATRUDNIENIA PO URODZENIU DZIECKA	A	20	0	1	1	0	3	1	5	1	32
	B	290	17	37	37	8	41	30	41	35	536
OSOBY W SZCZEGÓLNEJ SYTUACJI NA RYNKU PRACY (Z OGÓŁEM)											
DO 30 ROKU ŻYCIA	A	59	7	9	16	3	6	9	20	14	143
	B	1 030	96	137	199	35	133	118	312	154	2 214
W TYM DO 25 ROKU ŻYCIA	A	30	5	4	9	3	1	7	9	8	76
	B	543	61	78	111	24	85	60	195	93	1 250
DŁUGOTRWALE BEZROBOTNI	A	33	2	9	10	2	6	9	10	15	96
	B	574	44	56	111	18	76	55	145	83	1 162
POWYŻEJ 50 ROKU ŻYCIA	A	45	2	13	6	1	7	11	12	7	104
	B	554	55	58	83	13	60	65	122	65	1 075
KORZYSTAJĄCE ZE ŚWIADCZEŃ Z POMOCY SPOŁECZNEJ	A	9	1	1	2	0	2	1	2	3	21
	B	119	11	6	17	6	3	9	13	8	192
POSIADAJĄCE CO NAJMNIJ JEDNO DZIECKO DO 6 ROKU ŻYCIA	A	35	1	4	4	0	4	2	6	5	61
	B	554	29	49	54	13	71	55	77	53	955
POSIADAJĄCE CO NAJMNIJ JEDNO DZIECKO NIEPEŁNOSPRAWNE DO 18 ROKU ŻYCIA	A	0	1	0	0	0	0	0	0	0	1
	B	6	1	0	2	0	1	0	1	0	11
NIEPEŁNOSPRAWNI	A	26	2	4	3	0	2	2	3	3	45
	B	308	11	26	36	6	24	32	60	20	523

Tabela nr 5

## ROZLICZENIE "ODPŁYWU" BEZROBOTNYCH W GRUDNIU 2018 ROKU

WYSZCZEGÓLNIENIE		JEDNOSTKA									RAZEM			
		Piła	Białośliwie	Kaczory	Łobżenica	Miasteczko Krajńskie	Szydłowo	Ujście	Wyrzysk	Wysoka				
A) GRUDZIEN 2018R.														
B) NARASTAJĄCO OD POCZĄTKU ROKU														
<b>WYŁĄCZENI Z EWIDENCJI OGÓŁEM</b>		A	261	26	28	38	9	33	18	59	33	505		
		B	3 198	283	304	485	121	385	318	710	350	6 154		
<b>Z TEGO Z PRZYCZYŃ</b>														
Z TEGO Z PRZYCZYŃ	PODJĘCIA PRACY		A	119	6	12	16	1	18	9	28	12	221	
			B	1 216	93	107	192	40	151	109	261	91	2 260	
	W TYM	NIESUBSYDIOWANEJ		A	61	5	8	10	0	12	4	14	9	123
				B	972	70	74	154	29	116	83	208	74	1 780
	W TYM	PODJĘCIE DZIAŁALNOŚCI GOSPODARCZEJ		A	2	0	0	1	0	1	0	1	0	5
				B	38	1	2	2	0	8	4	9	0	64
	W TYM	PRACY SEZONOWEJ		A	0	0	0	0	0	0	0	0	0	0
				B	0	0	0	0	0	0	0	0	0	0
	SUBSYDIOWANEJ		A	58	1	4	6	1	6	5	14	3	98	
			B	244	23	33	38	11	35	26	53	17	480	
	Z TEGO	PRAC INTERWENCYJNYCH		A	4	0	0	0	0	1	0	0	0	5
				B	27	2	1	1	0	3	4	3	0	41
	Z TEGO	ROBÓT PUBLICZNYCH		A	1	0	0	0	0	0	0	0	0	1
				B	10	1	2	8	1	3	0	9	2	36
	Z TEGO	PODJĘCIA DZIAŁALNOŚCI GOSPODARCZEJ		A	29	0	4	1	1	2	4	7	3	51
				B	58	9	14	8	6	10	11	16	5	137
	Z TEGO	W TYM W RAMACH BONU NA ZASIEDLENIE		A	0	0	0	0	0	0	0	0	0	0
				B	0	0	0	0	0	0	0	0	0	0
	Z TEGO	PODJĘCIA PRACY W RAMACH REFUNDACJI KOSZTÓW ZATRUDNIENIA BEZROBOTNEGO		A	13	1	0	4	0	3	1	6	0	28
				B	65	5	6	14	2	14	3	13	7	129
Z TEGO	INNE		A	9	0	0	1	0	0	0	1	0	11	
			B	57	4	4	4	2	1	3	9	3	87	
ROZPOCZĘCIA SZKOLENIA		A	0	0	0	0	0	0	0	0	0	0		
		B	72	12	11	9	0	6	8	21	9	148		
W TYM W RAMACH BONU SZKOLENIOWEGO		A	0	0	0	0	0	0	0	0	0	0		
		B	1	0	1	0	0	0	1	0	0	3		
ROZPOCZĘCIA STAŻU		A	13	3	1	3	3	1	0	1	3	28		
		B	193	27	25	55	9	17	18	71	26	441		
W TYM W RAMACH BONU STAŻOWEGO		A	1	0	0	0	0	0	0	0	0	1		
		B	14	3	2	9	2	1	1	10	9	51		
ROZPOCZĘCIA PRZYGOTOWANIA ZAWODOWEGO DOROSŁYCH		A	0	0	0	0	0	0	0	0	0	0		
		B	0	0	0	0	0	0	0	0	0	0		
ROZPOCZĘCIE PRAC SPOŁECZNIE UŻYTECZNYCH, W TYM W RAMACH PAI		A	0	0	0	0	0	0	0	0	0	0		
		B	10	4	10	16	0	0	9	0	30	79		
ODMOWA BEZ UZASADNIONEJ PRZYCZYNY PRZYJĘCIA PROPOZYCJI ODPOWIEDNIEJ PRACY LUB INNEJ FORMY POMOCY, W TYM W RAMACH PAI		A	2	0	1	1	0	0	0	4	0	8		
		B	24	12	3	13	4	6	2	18	3	85		
NIEPOTWIERDZENIA GOTOWOŚCI DO PRACY		A	109	5	12	17	4	8	9	22	11	197		
		B	1 340	88	120	165	42	158	146	263	157	2 479		
DOBROWOLNEJ REZYGNACJI ZE STATUSU BEZROBOTNEGO		A	8	3	0	0	0	2	0	4	1	18		
		B	173	24	16	23	9	24	12	47	17	345		

Tabela nr 6

# ROZLICZENIE "NAPŁYWU - ODPLYWU" BEZROBOTNYCH W SZCZEGÓLNEJ SYTUACJI NA RYNKU PRACY - DO 30 ROKU ŻYCIA - W MIESIĄCU GRUDZIEŃ 2018R.

WYSZCZEGÓLNIENIE		JEDNOSTKA									RAZEM			
		Piła	Białosłowie	Kaczory	Łobżenica	Miasteczko Krajeńskie	Szydłowo	Ujście	Wyrzysk	Wysoka				
A) GRUDZIEŃ 2018R. B) NARASTAJĄCO OD POCZĄTKU ROKU														
NAPŁYW BEZROBOTNYCH W SZCZEGÓLNEJ SYTUACJI NA RYNKU PRACY														
<b>BEZROBOTNI ZAREJESTROWANI</b>		A	59	7	9	16	3	6	9	20	14	143		
		B	1 030	96	137	199	35	133	118	312	154	2 214		
Z TEGO	PO RAZ PIERWSZY	A	16	2	1	4	0	1	6	5	3	38		
		B	294	31	54	57	10	48	43	95	45	677		
	PO RAZ KOLEJNY	A	43	5	8	12	3	5	3	15	11	105		
		B	736	65	83	142	25	85	75	217	109	1 537		
ODPLYW BEZROBOTNYCH W SZCZEGÓLNEJ SYTUACJI NA RYNKU PRACY														
<b>WYŁĄCZENI Z EWIDENCJI OGÓŁEM</b>		A	84	6	13	21	2	18	6	28	13	191		
		B	1 041	112	125	206	40	148	115	319	158	2 264		
Z TEGO Z PRZYCZYŃ														
Z TEGO Z PRZYCZYŃ	PODJĘCIA PRACY		A	39	2	7	8	1	14	4	14	7	96	
			B	373	36	48	69	16	57	34	104	38	775	
	W TYM	NIESUBSYDIOWANEJ		A	17	1	5	4	0	9	1	8	5	50
				B	264	25	29	52	10	36	19	77	27	539
		PODJĘCIE DZIAŁALNOŚCI GOSPODARCZEJ	A	0	0	0	0	0	0	0	0	0	0	0
			B	6	0	0	0	0	2	0	2	0	0	10
		PRACY SEZONOWEJ	A	0	0	0	0	0	0	0	0	0	0	0
			B	0	0	0	0	0	0	0	0	0	0	0
	SUBSYDIOWANEJ		A	22	1	2	4	1	5	3	6	2	46	
			B	109	11	19	17	6	21	15	27	11	236	
	Z TEGO	PRAC INTERWENCYJNYCH	A	1	0	0	0	0	1	0	0	0	2	
			B	9	0	0	1	0	2	2	2	0	16	
		ROBÓT PUBLICZNYCH	A	1	0	0	0	0	0	0	0	0	1	
			B	3	0	0	0	0	0	0	0	2	5	
		PODJĘCIE DZIAŁALNOŚCI GOSPODARCZEJ	A	8	0	2	1	1	1	2	4	2	21	
			B	18	4	8	7	4	4	6	8	3	62	
		W TYM W RAMACH BONU NA ZASIEDLENIE	A	0	0	0	0	0	0	0	0	0	0	
			B	0	0	0	0	0	0	0	0	0	0	
		PODJĘCIE PRACY W RAMACH REFUNDACJI KOSZTÓW ZATRUDNIENIA	A	6	1	0	2	0	3	1	2	0	15	
			B	22	2	2	4	2	11	1	5	5	54	
		INNE	A	4	0	0	1	0	0	0	0	0	5	
			B	36	3	4	2	0	1	1	7	3	57	
	ROZPOCZĘCIA SZKOLENIA		A	0	0	0	0	0	0	0	0	0	0	
			B	46	10	7	4	0	5	6	18	8	104	
	W TYM W RAMACH BONU SZKOLENIOWEGO		A	0	0	0	0	0	0	0	0	0	0	
			B	1	0	1	0	0	0	1	0	0	3	
	ROZPOCZĘCIA STAŻU		A	6	0	0	1	0	0	0	0	0	7	
		B	87	9	13	31	2	7	14	36	15	214		
W TYM W RAMACH BONU STAŻOWEGO		A	1	0	0	0	0	0	0	0	0	1		
		B	14	3	2	9	2	1	1	10	9	51		
ROZPOCZĘCIA PRZYGOTOWANIA ZAWODOWEGO DOROSŁYCH		A	0	0	0	0	0	0	0	0	0	0		
		B	0	0	0	0	0	0	0	0	0	0		
ROZPOCZĘCIE PRAC SPOŁECZNIE UŻYTECZNYCH, W TYM W RAMACH PAI		A	0	0	0	0	0	0	0	0	4	6		
		B	0	0	0	2	0	0	0	0	0	2		
ODMOWA BEZ UZASADNIONEJ PRZYCZYNY PRZYJĘCIA PROPOZYCJI ODPOWIEDNIEJ PRACY LUB INNEJ		A	1	0	1	0	0	0	0	0	0	2		
		B	12	6	2	8	2	3	1	10	3	47		
NIEPOTWIERDZENIA GOTOWOŚCI DO PRACY		A	36	2	5	11	1	4	2	11	6	78		
		B	432	41	50	77	17	66	54	128	77	942		
DOBROWOLNEJ REZYGNACJI ZE STATUSU BEZROBOTNEGO		A	2	0	0	0	0	0	0	3	0	5		
		B	68	7	4	12	1	7	4	21	10	134		

**ROZLICZENIE "NAPŁYWU - ODPLYWU" BEZROBOTNYCH W SZCZEGÓLNEJ SYTUACJI  
NA RYNKU PRACY - W TYM DO 25 ROKU ŻYCIA - W MIESIĄCU GRUDZIEŃ 2018R.**

WYSZCZEGÓLNIENIE		JEDNOSTKA									RAZEM	
		Piła	Białośliwie	Kaczory	Łobżenica	Miasteczko Krajeńskie	Szydłowo	Ujście	Wyrzysk	Wysoka		
A) GRUDZIEŃ 2018R. B) NARASTAJĄCO OD POCZĄTKU ROKU												
NAPŁYW BEZROBOTNYCH W SZCZEGÓLNEJ SYTUACJI NA RYNKU PRACY												
Z TEGO	<b>BEZROBOTNI ZAREJESTROWANI</b>	A	30	5	4	9	3	1	7	9	8	76
		B	543	61	78	111	24	85	60	195	93	1 250
	PO RAZ PIERWSZY	A	11	2	0	3	0	0	5	3	2	26
		B	220	22	41	46	7	39	32	80	39	526
	PO RAZ KOLEJNY	A	19	3	4	6	3	1	2	6	6	50
		B	323	39	37	65	17	46	28	115	54	724
ODPLYW BEZROBOTNYCH W SZCZEGÓLNEJ SYTUACJI NA RYNKU PRACY												
<b>WYŁĄCZENI Z EWIDENCJI OGÓŁEM</b>		A	49	5	4	11	1	9	3	16	8	106
		B	533	69	64	118	25	94	57	199	91	1 250
Z TEGO Z PRZYCZYŃ												
Z TEGO Z PRZYCZYŃ	PODJĘCIA PRACY	A	20	2	0	6	1	7	2	8	4	50
		B	174	22	24	39	8	37	11	65	26	406
	NIESUBSYDIOWANEJ	A	10	1	0	3	0	4	1	5	3	27
		B	115	15	13	28	4	21	9	48	18	271
	W TYM W TYM PRACY SEZONOWEJ	A	0	0	0	0	0	0	0	0	0	0
		B	1	0	0	0	0	1	0	0	0	2
	SUBSYDIOWANEJ	A	0	0	0	0	0	0	0	0	0	0
		B	0	0	0	0	0	0	0	0	0	0
	PRAC INTERWENCYJNYCH	A	10	1	0	3	1	3	1	3	1	23
		B	59	7	11	11	4	16	2	17	8	135
	ROBÓT PUBLICZNYCH	A	0	0	0	0	0	1	0	0	0	1
		B	5	0	0	0	0	2	0	2	0	9
	PODJĘCIA DZIAŁALNOŚCI GOSPODARCZEJ	A	1	0	0	0	0	0	0	0	0	1
		B	0	0	0	0	0	0	0	0	0	0
	W TYM W RAMACH BONU NA ZASIEDLENIE	A	2	0	0	1	1	0	0	3	1	8
		B	6	2	2	4	2	1	1	6	2	26
	PODJĘCIA PRACY W RAMACH REFUNDACJI KOSZTÓW ZATRUDNIENIA BEZROBOTNEGO	A	0	0	0	0	0	0	0	0	0	0
		B	0	0	0	0	0	0	0	0	0	0
	INNE	A	3	1	0	1	0	2	1	0	0	8
		B	12	2	2	3	2	10	1	1	4	37
	ROZPOCZĘCIA SZKOLENIA	A	3	0	0	1	0	0	0	0	0	4
		B	29	2	4	1	0	1	0	6	2	45
	W TYM W RAMACH BONU SZKOLENIOWEGO	A	0	0	0	0	0	0	0	0	0	0
		B	21	7	5	1	0	3	1	8	5	51
	ROZPOCZĘCIA STAŻU	A	0	0	0	0	0	0	0	0	0	0
		B	1	0	1	0	0	0	1	0	0	3
	W TYM W RAMACH BONU STAŻOWEGO	A	6	0	0	1	0	0	0	0	0	7
B		50	5	7	18	2	7	8	22	9	128	
ROZPOCZĘCIA PRZYGOTOWANIA ZAWODOWEGO DOROSŁYCH	A	1	0	0	0	0	0	0	0	0	1	
	B	9	1	1	5	2	1	0	6	5	30	
ROZPOCZĘCIA PRAC SPOŁECZNIE UŻYTECZNYCH, W TYM W RAMACH PAI	A	0	0	0	0	0	0	0	0	0	0	
	B	0	0	0	0	0	0	0	0	0	0	
ODMOWA BEZ UZASADNIONEJ PRZYCZYNY PRZYJĘCIA PROPOZYCJI ODPOWIEDNIEJ PRACY LUB INNEJ FORMY POMOCY, W TYM W RAMACH PAI	A	0	0	1	0	0	0	0	0	0	1	
	B	7	3	2	5	2	3	1	6	1	30	
NIEPOTWIERDZENIA GOTOWOŚCI DO PRACY	A	23	2	3	4	0	2	1	7	4	46	
	B	236	26	23	42	11	39	33	84	41	535	
DOBROWOLNEJ REZYGNACJI ZE STATUSU BEZROBOTNEGO	A	0	0	0	0	0	0	0	1	0	1	
	B	37	4	3	10	1	4	2	12	5	78	

Tabela nr 6b

# ROZLICZENIE "NAPŁYWU - ODPŁYWU" BEZROBOTNYCH W SZCZEGÓLNEJ SYTUACJI NA RYNKU PRACY - POWYŻEJ 50 ROKU ŻYCIA - W MIESIĄCU GRUDZIEŃ 2018R.

WYSZCZEGÓLNIENIE		JEDNOSTKA									RAZEM	
		Piła	Białośliwie	Kaczory	Łobżenica	Miasteczko Krajenskie	Szydłowo	Ujście	Wyrzysk	Wysoka		
A) GRUDZIEŃ 2018R.												
B) NARASTAJĄCO OD POZYTAKU ROKU												
NAPŁYW BEZROBOTNYCH W SZCZEGÓLNEJ SYTUACJI NA RYNKU PRACY												
Z TEGO	BEZROBOTNI ZAREJESTROWANI	A	45	2	13	6	1	7	11	12	7	104
		B	554	55	58	83	13	60	65	122	65	1 075
	PO RAZ PIERWSZY	A	2	0	1	0	1	1	2	1	0	8
		B	79	3	4	12	3	7	6	8	2	124
	PO RAZ KOLEJNY	A	43	2	12	6	0	6	9	11	7	96
		B	475	52	54	71	10	53	59	114	63	951
ODPŁYW BEZROBOTNYCH W SZCZEGÓLNEJ SYTUACJI NA RYNKU PRACY												
WYŁĄCZENI Z EWIDENCJI OGÓŁEM	A	53	5	4	3	3	5	5	8	5	91	
	B	662	62	67	91	22	72	82	124	69	1 251	
Z TEGO Z PRZYCZYŃ												
Z TEGO	PODJĘCIA PRACY	A	22	0	2	0	0	1	2	5	0	32
		B	243	16	20	35	4	26	32	44	21	441
Z TEGO	NIESUBSYDIOWANEJ	A	15	0	1	0	0	1	1	3	0	21
		B	200	10	12	27	3	23	28	34	18	355
Z TEGO	W TYM	PODJĘCIE DZIAŁALNOŚCI GOSPODARCZEJ	A	1	0	0	0	0	0	0	0	1
		B	7	0	0	0	0	1	0	0	0	8
Z TEGO	PRACY SEZONOWEJ	A	0	0	0	0	0	0	0	0	0	0
		B	0	0	0	0	0	0	0	0	0	0
Z TEGO	SUBSYDIOWANEJ	A	7	0	1	0	0	0	1	2	0	11
		B	43	6	8	8	1	3	4	10	3	86
Z TEGO	PRAC INTERWENCYJNYCH	A	0	0	0	0	0	0	0	0	0	0
		B	5	2	1	0	0	0	1	1	0	10
Z TEGO	ROBÓT PUBLICZNYCH	A	0	0	0	0	0	0	0	0	0	0
		B	3	1	2	4	0	1	0	4	2	17
Z TEGO	PODJĘCIE DZIAŁALNOŚCI GOSPODARCZEJ	A	3	0	1	0	0	0	1	0	0	5
		B	8	2	2	0	0	0	1	1	1	15
Z TEGO	W TYM W RAMACH BONU NA ZASIEDLENIE	A	0	0	0	0	0	0	0	0	0	0
		B	0	0	0	0	0	0	0	0	0	0
Z TEGO	PODJĘCIE PRACY W RAMACH REFUNDACJI KOSZTÓW ZATRUDNIENIA BEZROBOTNEGO	A	2	0	0	0	0	0	0	1	0	3
		B	13	0	2	3	0	1	1	3	0	23
Z TEGO	INNE	A	2	0	0	0	0	0	0	1	0	3
		B	8	1	0	1	1	0	1	1	0	13
Z TEGO	ROZPOCZĘCIA SZKOLENIA	A	0	0	0	0	0	0	0	0	0	0
		B	8	0	0	1	0	0	0	0	1	10
Z TEGO	W TYM W RAMACH BONU SZKOLENIOWEGO	A	0	0	0	0	0	0	0	0	0	0
		B	0	0	0	0	0	0	0	0	0	0
Z TEGO	ROZPOCZĘCIA STAŻU	A	1	0	0	1	2	0	0	0	0	4
		B	22	3	2	8	3	3	2	10	3	56
Z TEGO	W TYM W RAMACH BONU STAŻOWEGO	A	0	0	0	0	0	0	0	0	0	0
		B	0	0	0	0	0	0	0	0	0	0
Z TEGO	ROZPOCZĘCIA PRZYGOTOWANIA ZAWODOWEGO DOROSŁYCH	A	0	0	0	0	0	0	0	0	0	0
		B	0	0	0	0	0	0	0	0	0	0
Z TEGO	ROZPOCZĘCIE PRAC SPOŁECZNIE UŻYTECZNYCH, W TYM W RAMACH PAI	A	0	0	0	0	0	0	0	0	0	0
		B	3	1	9	9	0	0	5	0	14	41
Z TEGO	ODMOWA BEZ UZASADNIONEJ PRZYCZYNY PRZYJĘCIA PROPOZYCJI ODPOWIEDNIEJ PRACY LUB INNEJ FORMY POMOCY, W TYM W RAMACH PAI	A	1	0	0	0	0	0	0	0	0	1
		B	3	2	0	2	0	2	0	2	0	11
Z TEGO	NIEPOTWIERDZENIA GOTOWOŚCI DO PRACY	A	24	0	1	2	0	3	3	3	2	38
		B	270	20	22	25	6	28	33	43	24	471
Z TEGO	DOBROWOLNEJ REZYGNACJI ZE STATUSU BEZROBOTNEGO	A	1	0	0	0	0	1	0	0	1	3
		B	27	4	6	5	2	6	2	6	2	60

# ROZLICZENIE "NAPŁYWU - ODPŁYWU" BEZROBOTNYCH W SZCZEGÓLNEJ SYTUACJI NA RYNKU PRACY - DŁUGOTRWALE BEZROBOTNI - W MIESIĄCU GRUDZIEŃ 2018R.

WYSZCZEGÓLNIENIE		JEDNOSTKA									RAZEM				
		Piła	Białośliwie	Kaczory	Łobżenica	Miasteczko Krajeńskie	Szydłowo	Ujście	Wyrzysk	Wysoka					
A) GRUDZIEŃ 2018R. B) NARASTAJĄCO OD POCZĄTKU ROKU															
NAPŁYW BEZROBOTNYCH W SZCZEGÓLNEJ SYTUACJI NA RYNKU PRACY															
<b>BEZROBOTNI ZAREJESTROWANI</b>		A	33	2	9	10	2	6	9	10	15	96			
		B	574	44	56	111	18	76	55	145	83	1 162			
Z TEGO	PO RAZ PIERWSZY	A	0	0	0	0	0	0	0	0	0	0			
		B	0	0	0	0	0	0	0	0	0	0			
	PO RAZ KOLEJNY	A	33	2	9	10	2	6	9	10	15	96			
		B	574	44	56	111	18	76	55	145	83	1 162			
ODPŁYW BEZROBOTNYCH W SZCZEGÓLNEJ SYTUACJI NA RYNKU PRACY															
<b>WYŁĄCZENI Z EWIDENCJI OGÓŁEM</b>		A	55	7	4	8	3	6	6	13	7	109			
		B	700	72	64	137	30	102	74	181	104	1 464			
Z TEGO Z PRZYCZYŃ															
Z TEGO Z PRZYCZYŃ	PODJĘCIA PRACY		A	18	1	0	2	0	2	3	5	0	31		
			B	179	15	14	46	3	29	25	57	19	387		
		NIESUBSYDIOWANEJ		A	11	1	0	1	0	2	1	2	0	18	
				B	151	14	11	37	2	24	21	47	18	325	
		W TYM	PODJĘCIE DZIAŁALNOŚCI GOSPODARCZEJ	A	1	0	0	0	0	0	0	1	0	2	
					B	6	0	0	1	0	1	0	4	0	12
			PRACY SEZONOWEJ	A	0	0	0	0	0	0	0	0	0	0	
					B	0	0	0	0	0	0	0	0	0	
			SUBSYDIOWANEJ		A	7	0	0	1	0	0	2	3	0	13
					B	28	1	3	9	1	5	4	10	1	62
			PRAC INTERWENCYJNYCH	A	0	0	0	0	0	0	0	0	0	0	0
						B	4	0	0	0	0	0	2	1	0
			ROBÓT PUBLICZNYCH	A	0	0	0	0	0	0	0	0	0	0	0
						B	3	0	0	6	0	1	0	3	0
			PODJĘCIE DZIAŁALNOŚCI GOSPODARCZEJ	A	3	0	0	0	0	0	2	2	0	7	
						B	8	0	1	0	1	2	3	0	17
			W TYM W RAMACH BONU NA ZASIEDLENIE	A	0	0	0	0	0	0	0	0	0	0	
						B	0	0	0	0	0	0	0	0	0
			PODJĘCIE PRACY W RAMACH REFUNDACJI KOSZTÓW ZATRUDNIENIA BEZROBOTNEGO	A	3	0	0	1	0	0	0	0	0	4	
						B	8	0	2	3	0	1	0	2	1
			INNE	A	1	0	0	0	0	0	0	1	0	2	
						B	5	1	0	0	0	0	1	0	7
			ROZPOCZĘCIA SZKOLENIA		A	0	0	0	0	0	0	0	0	0	
					B	16	0	0	0	0	3	0	1	21	
			W TYM W RAMACH BONU SZKOLENIOWEGO	A	0	0	0	0	0	0	0	0	0	0	
						B	0	0	0	0	0	0	0	0	
			ROZPOCZĘCIA STAŻU		A	2	0	0	0	1	0	0	0	3	
				B	44	6	2	11	4	3	2	22	4	98	
		W TYM W RAMACH BONU STAŻOWEGO	A	0	0	0	0	0	0	0	0	0	0		
					B	1	0	0	0	0	0	3	0	4	
		ROZPOCZĘCIA PRZYGOTOWANIA ZAWODOWEGO DOROSŁYCH		A	0	0	0	0	0	0	0	0	0		
				B	0	0	0	0	0	0	0	0	0		
		ROZPOCZĘCIE PRAC SPOŁECZNIE UŻYTECZNYCH, W TYM W RAMACH PAI	A	0	0	0	0	0	0	0	0	0	0		
					B	9	2	9	13	0	0	8	0	23	64
		ODMOWA BEZ UZASADNIONEJ PRZYCZYNY PRZYJĘCIA PROPOZYCJI ODPOWIEDNIEJ PRACY LUB INNEJ FORMY POMOCY, W TYM W RAMACH PAI	A	0	0	0	1	0	0	0	2	0	3		
					B	4	2	0	3	1	0	5	1	16	
		NIEPOTWIERDZENIA GOTOWOŚCI DO PRACY	A	29	0	3	5	1	1	3	5	3	50		
					B	312	25	26	50	9	38	31	63	38	592
		DOBROWOLNEJ REZYGNACJI ZE STATUSU BEZROBOTNEGO	A	1	1	0	0	0	1	0	1	0	4		
					B	48	10	8	9	4	15	4	22	7	127



Tabela nr 7

## WOLNE MIEJSCA PRACY I MIEJSCA AKTYWIZACJI ZAWODOWEJ

Wyszczególnienie		Zgłoszone w miesiącu sprawozdawczym				W końcu miesiąca sprawozdawczego			
		razem	z rubr. 1 dotyczące pracy			razem	w tym niewykorzystane dłużej niż 1 miesiąc		
			subsydiowanej	z sektora publicznego	sezonowej				
		1	2	3	4	5	6		
<b>OGÓŁEM</b>		01	<b>193</b>	<b>59</b>	<b>27</b>	<b>98</b>	<b>81</b>	<b>14</b>	
z ogółem	zatrudnienie lub inna praca zarobkowa	02	<b>174</b>	<b>40</b>	<b>18</b>	<b>98</b>	<b>77</b>	<b>14</b>	
	miejsca aktywizacji zawodowej	03	<b>19</b>	<b>19</b>	<b>9</b>	<b>X</b>	<b>4</b>	<b>0</b>	
	z tego	staże	04	<b>19</b>	<b>19</b>	<b>9</b>	<b>X</b>	<b>4</b>	<b>0</b>
		przygotowanie zawodowe dorosłych	05	<b>0</b>	<b>0</b>	<b>0</b>	<b>X</b>	<b>0</b>	<b>0</b>
		prace społecznie użyteczne	06	<b>0</b>	<b>0</b>	<b>0</b>	<b>X</b>	<b>0</b>	<b>0</b>
	dla niepełnosprawnych	07	<b>14</b>	<b>3</b>	<b>0</b>	<b>0</b>	<b>12</b>	<b>1</b>	
	dla osób w okresie do 12 miesięcy od dnia ukończenia nauki	08	<b>3</b>	<b>0</b>	<b>1</b>	<b>0</b>	<b>0</b>	<b>0</b>	

Tabela nr 8

### ZGŁOSZENIA ZWOLNIEŃ I ZWOLNIENIA GRUPOWE, ZWOLNIENIA MONITOROWANE\*

WYSZCZEGÓLNIENIE <i>na koniec m-ca sprawozdawczego</i>		W MIESIĄCU				NA KONIEC MIESIĄCA			
		Z SEKTORA PUBLICZNEGO		Z SEKTORA PRYWATNEGO		Z SEKTORA PUBLICZNEGO		Z SEKTORA PRYWATNEGO	
		ZAKŁADY	OSOBY	ZAKŁADY	OSOBY	ZAKŁADY	OSOBY	ZAKŁADY	OSOBY
		1	2	3	4	5	6	7	8
zgłoszenia zwolnień grupowych	1	0	0	0	0	0	0	0	0
zwolnienia grupowe	2	0	0	1	2	X	x	X	X
zwolnienia monitorowane	3	0	0	0	0	X	X	X	X

\* ujmuje się wyłącznie zgłoszenia dot. zwolnień pracowników zameldowanych na terenie powiatu piłskiego

Tabela 9

## Bezrobotni według czasu pozostawania bez pracy, wieku, poziomu wykształcenia i stażu pracy

### Stan w końcu: grudnia 2018 r.

## 1. Bezrobotni ogółem

Wyszczególnienie		Liczba bezrobotnych razem	z tego według czasu pozostawania bez pracy						Liczba bezrobotnych kobiet razem	z tego według czasu pozostawania bez pracy						
			w miesiącach							w miesiącach						
			do 1	1-3	3-6	6-12	12-24	pow. 24		do 1	1-3	3-6	6-12	12-24	pow. 24	
0		1	2	3	4	5	6	7	8	9	10	11	1	13	14	
Czas pozostawania bez pracy	w miesiącach	do 1	01	393	393	0	0	0	0	0	179	179	0	0	0	0
		1-3	02	604	0	604	0	0	0	0	313	0	313	0	0	0
		3-6	03	376	0	0	376	0	0	0	237	0	0	237	0	0
		6-12	04	312	0	0	0	312	0	0	222	0	0	0	222	0
		12-24	05	323	0	0	0	0	323	0	214	0	0	0	0	214
		pow. 24	06	421	0	0	0	0	0	421	283	0	0	0	0	0
Wiek	18-24	07	317	66	104	41	41	41	24	211	27	57	31	37	36	23
	25-34	08	662	101	160	119	89	89	104	484	49	88	91	78	81	97
	35-44	09	579	98	140	82	66	75	118	364	44	75	51	53	51	90
	45-54	10	443	81	120	73	53	43	73	251	40	66	44	35	20	46
	55-59	11	259	36	53	36	39	48	47	138	19	27	20	19	26	27
	60 lat i więcej	12	169	11	27	25	24	27	55	0	0	0	0	0	0	0
Wykształcenie	wyższe	13	270	50	75	52	28	39	26	176	26	46	37	23	26	18
	policealne i średnie zawodowe	14	631	93	170	95	90	79	104	421	54	103	66	67	59	72
	średnie ogólnokształcące	15	203	30	52	35	22	26	38	158	19	34	26	19	24	36
	zasadnicze zawodowe	16	660	104	151	97	91	92	125	332	38	56	55	54	53	76
	gimnazjalne i poniżej	17	665	116	156	97	81	87	128	361	42	74	53	59	52	81
Staż pracy ogółem	do 1 roku	18	368	61	91	49	56	46	65	252	33	53	31	45	39	51
	1-5	19	593	114	154	96	62	76	91	391	45	85	74	52	61	74
	5-10	20	370	48	92	71	57	49	53	229	25	42	45	41	36	40
	10-20	21	415	79	87	55	54	57	83	215	39	43	23	36	28	46
	20-30	22	253	41	64	40	34	29	45	105	19	25	21	17	8	15
	30 i więcej	23	121	11	30	25	20	15	20	43	3	16	11	4	5	4
	bez stażu	24	309	39	86	40	29	51	64	213	15	49	32	27	37	53
Ogółem	25	<b>2429</b>	<b>393</b>	<b>604</b>	<b>376</b>	<b>312</b>	<b>323</b>	<b>421</b>	<b>1448</b>	<b>179</b>	<b>313</b>	<b>237</b>	<b>222</b>	<b>214</b>	<b>283</b>	