

POWIATOWY URZĄD PRACY W PIŁE

BIULETYN INFORMACYJNY

ZA STYCZEŃ 2019 R.

PIŁA, LUTY 2019 R.

Dane statystyczne zawarte w niniejszej informacji zamieszczone są na stronie internetowej:

<http://pila.praca.gov.pl>

1. Zmiany w stanie i strukturze bezrobocia

W Powiatowym Urzędzie Pracy w Pile na koniec stycznia 2019 roku zarejestrowanych było 2.605 osób bezrobotnych, w tym 1.555 kobiet. W porównaniu z poprzednim miesiącem bezrobocie w powiecie pilskim wzrosło o 176 osób, tj. o 7,2%, natomiast w odniesieniu do końca stycznia 2018 r. było niższe o 241 osób, tj. o 8,5%.

W stosunku do grudnia 2018r., nastąpił wzrost liczby osób bezrobotnych w 8 jednostkach administracyjnych powiatu, tj.:

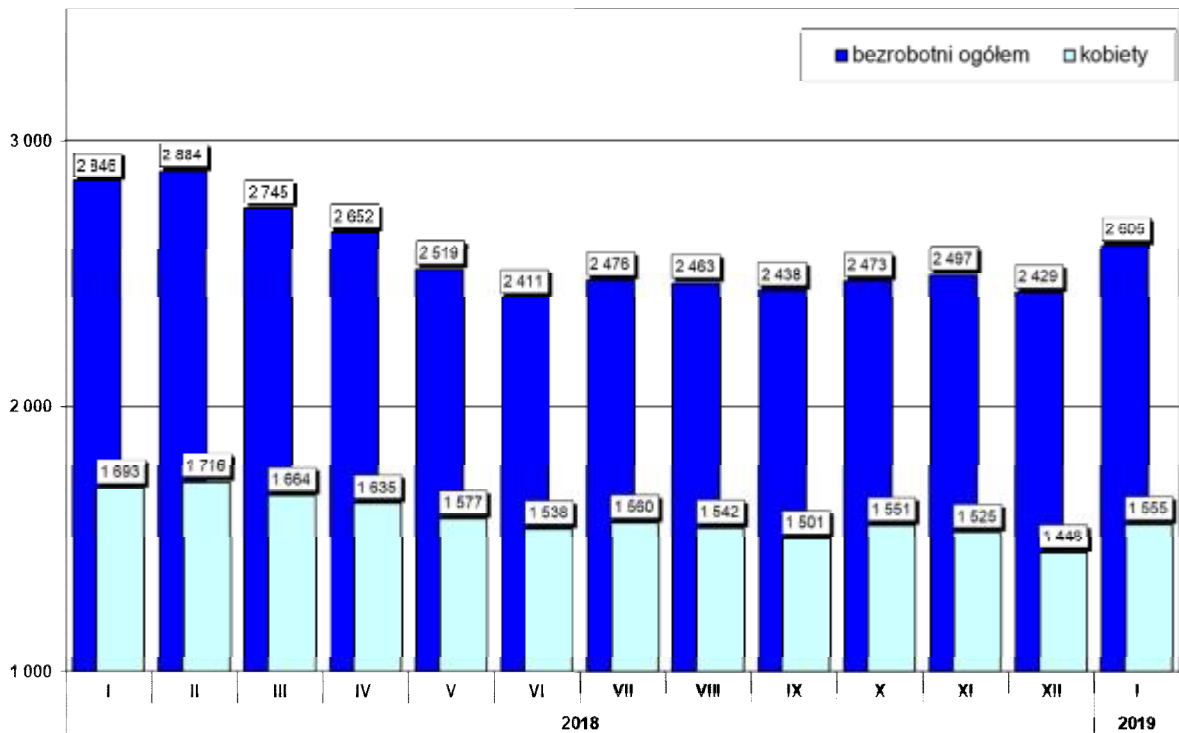
1. gm. Miasteczko Krajeńskie – o 9 osób, tj. o 25,0%,
2. gm. Białośliwie – o 11 osób, tj. o 14,7%,
3. gm. Szydłowo – o 18 osób, tj. o 10,7%,
4. m. Piła – o 41 osób, tj. o 3,3%,
5. mig. Wyrzysk – o 42 osoby, tj. o 14,0%,
6. mig. Łobżenica – o 34 osoby, tj. o 16,3%,
7. mig. Ujście – o 17 osób, tj. o 14,0%,
8. mig. Wysoka – o 6 osób, tj. o 4,5%.

W gminie Kaczory nastąpił spadek liczby osób bezrobotnych o 2 osoby, tj. 1,6%.

W poniższej tabeli przedstawiono zmianę liczby osób bezrobotnych oraz jej dynamikę w stosunku do poprzedniego miesiąca i analogicznego miesiąca w poprzednim roku.

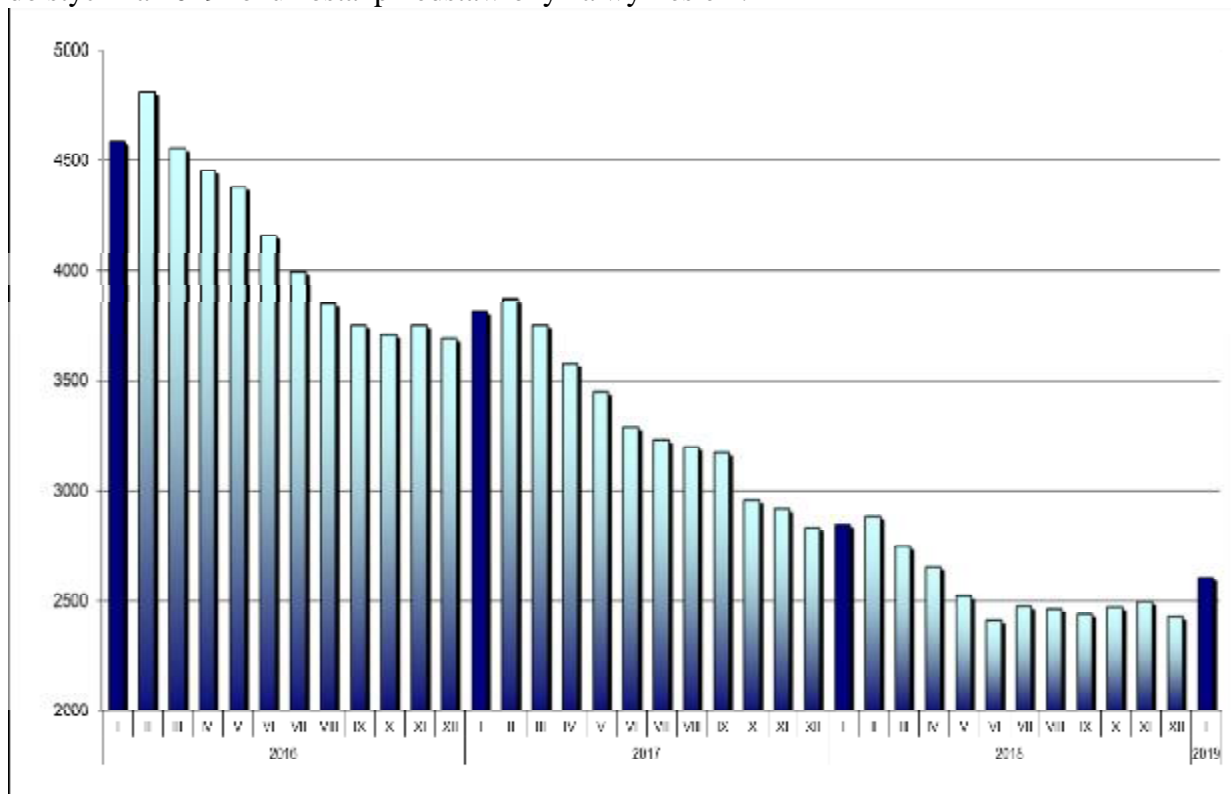
Jednostka	Liczba zarejestrowanych osób bezrobotnych			Różnica			
	31.01.2019r.	31.12.2018r.	31.01.2018r.	31.01.2019 r. / 31.12.2018 r.		31.01.2019 r. / 31.01.2018 r.	
				w liczbach	dynamika	w liczbach	dynamika
miasto Piła	1302	1261	1446	41	103,3	-144	90,0
gmina Białośliwie	86	75	111	11	114,7	-25	77,5
gmina Kaczory	124	126	133	-2	98,4	-9	93,2
miasto i gmina Łobżenica	243	209	252	34	116,3	-9	96,4
gmina Miasteczko Krajeńskie	45	36	54	9	125,0	-9	83,3
gmina Szydłowo	187	169	213	18	110,7	-26	87,8
miasto i gmina Ujście	138	121	134	17	114,0	4	103,0
miasto i gmina Wyrzysk	341	299	352	42	114,0	-11	96,9
miasto i gmina Wysoka	139	133	151	6	104,5	-12	92,1
RAZEM powiat pilski	2605	2429	2846	176	107,2	-241	91,5

Zmiany w poziomie bezrobocia zostały przedstawione na wykresie poniżej.



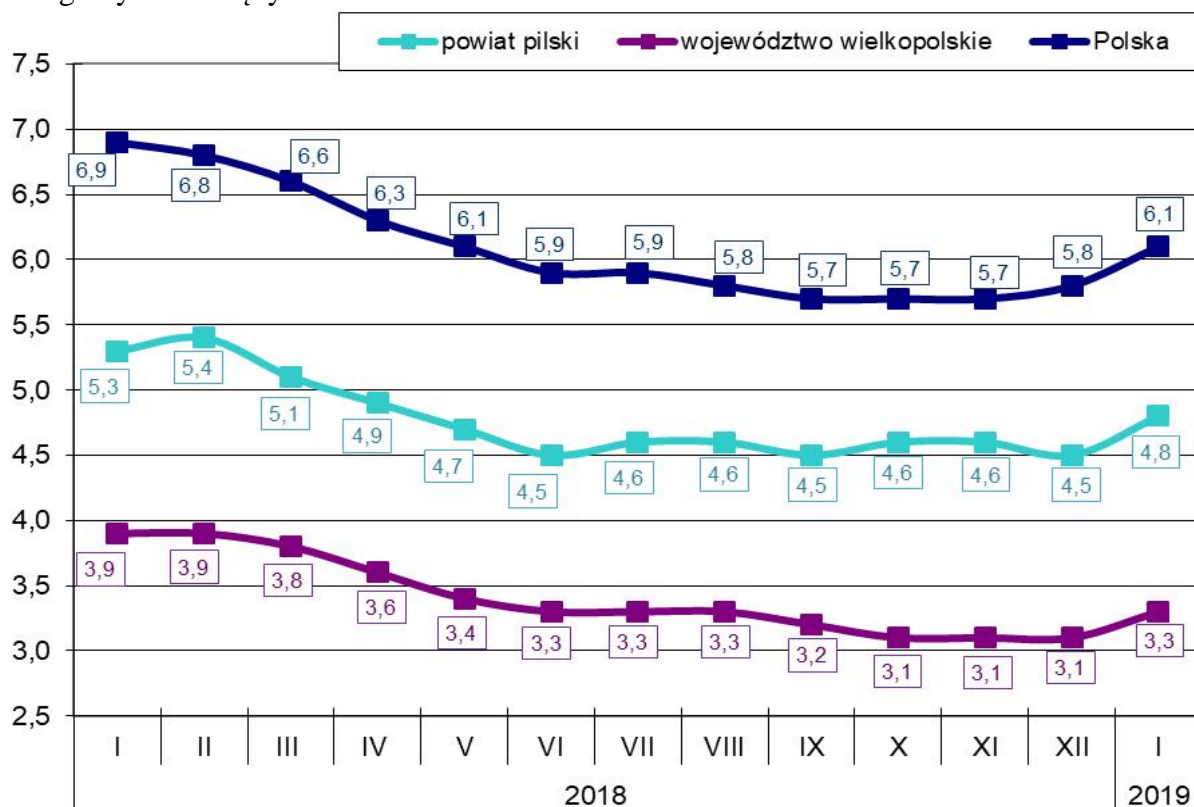
Wykres 1. Liczba zarejestrowanych osób bezrobotnych w powiecie pilskim (stan na koniec miesiąca)

Natomiast poziom bezrobocia w powiecie pilskim w okresie od stycznia 2016 roku do stycznia 2019 roku został przedstawiony na wykresie 2.



Wykres 2. Poziom bezrobocia w powiecie pilskim w okresie od stycznia 2016 roku do stycznia 2019 roku.

Stopa bezrobocia na koniec stycznia 2019r. wyniosła w powiecie pilskim 4,8%, w województwie wielkopolskim 3,3% i w kraju 6,1%. Na wykresie poniżej przedstawiono stopę bezrobocia w powiecie pilskim, województwie wielkopolskim oraz w kraju na koniec poszczególnych miesięcy.



Wykres 3. Stopa bezrobocia w powiecie pilskim, województwie wielkopolskim i w kraju.

Stopa bezrobocia na koniec stycznia 2019r. w porównaniu z końcem grudnia 2018r. wzrosła o 0,3 punktu procentowego zarówno w powiecie pilskim, jak i w kraju, natomiast w województwie wielkopolskim wzrosła o 0,2 punktu procentowego.

Wskaźnik bezrobocia rejestrowanego na koniec stycznia br. w powiecie pilskim ukształtował się na poziomie 3,1% (wg liczby bezrobotnych na koniec stycznia 2019 roku i liczby ludności w wieku produkcyjnym wg stanu na koniec grudnia 2017 r. - najbardziej aktualne dane statystyczne). Ponadto, w jednostkach administracyjnych powiatu pilskiego wskaźnik bezrobocia rejestrowanego wyniósł:

1. mig. Łobżenica – 4,0%,
2. mig. Wyrzysk – 3,9%,
3. mig. Wysoka – 3,3%,
4. gm. Szydłowo – 3,2%,
5. m. Piła – 2,9%,
6. gm. Białośliwie – 2,8%,
7. mig. Ujście – 2,7%,
8. gm. Kaczory – 2,4%,
9. gm. Miasteczko Krajeńskie – 2,3%.

W populacji osób bezrobotnych przeważały kobiety – ich liczba na koniec stycznia 2019r. wyniosła 1.555 osób, tj. 59,7% ogółu. W porównaniu z końcem stycznia 2018 roku, liczba kobiet była niższa o 138 osób, tj. o 8,2%.

Najniższy odsetek bezrobotnych kobiet odnotowany został w gminie Ujście – 54,3% oraz w gminie Pila – 56,8%. Najwyższy odsetek bezrobotnych kobiet zanotowano w gminie Miasteczko Krajeńskie – 68,9% oraz w gminie Kaczory – 67,7%. W pozostałych gminach powiatu udział bezrobotnych kobiet do ogółu bezrobotnych wyniósł: w gminie Wyrzysk 61,0%, w gminie Szydłowo – 61,5%, w gminie Białosłiwie – 64,0%, w gminie Łobżenica – 64,6% oraz w gminie Wysoka – 64,7%.

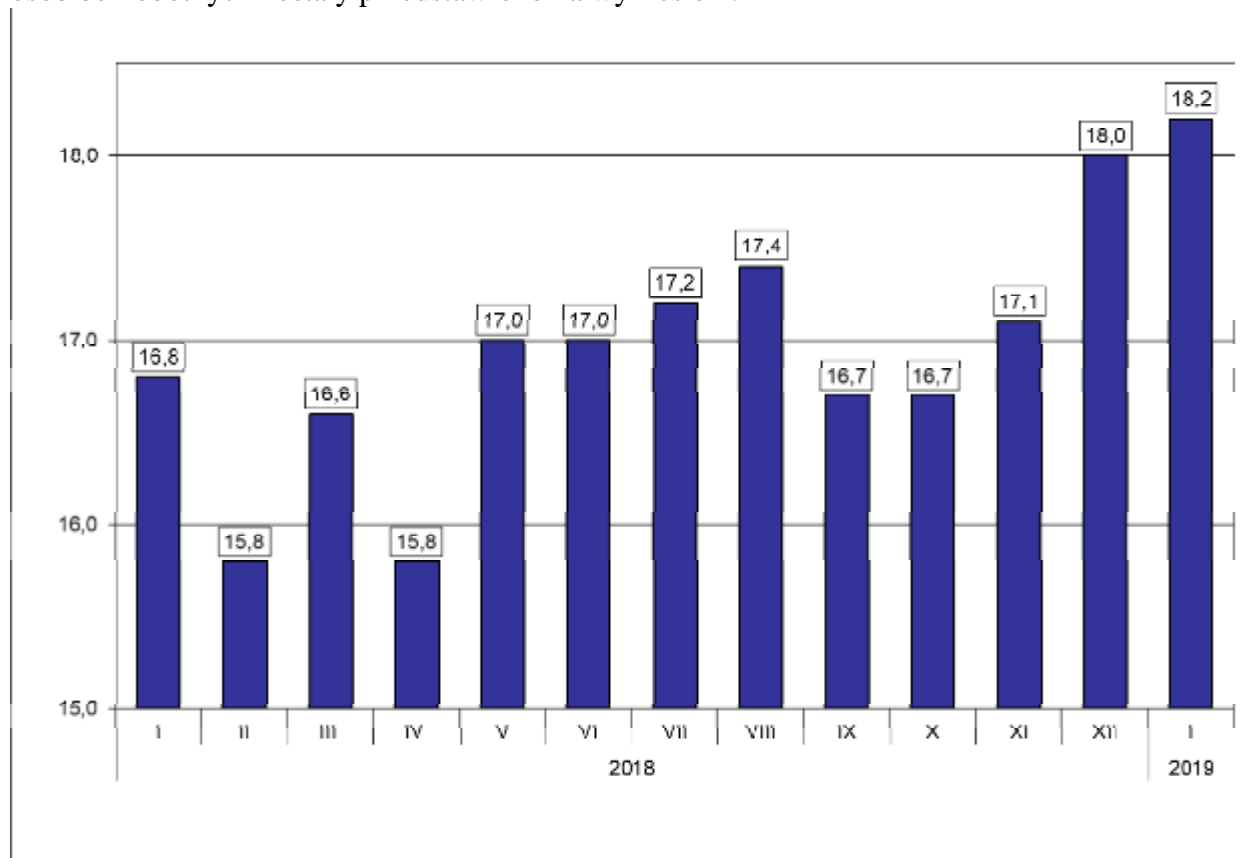
W poszczególnych jednostkach administracyjnych powiatu liczba kobiet, które po urodzeniu dziecka nie podjęły zatrudnienia przedstawiała się następująco:

Lp.	Gmina	Liczba kobiet zarejestrowanych na koniec 31.01.2019 r.	Liczba kobiet, które nie podjęły zatrudnienia po urodzeniu dziecka na koniec 31.01.2019 r.	% udział kobiet, które nie podjęły zatrudnienia (...) do zarejestrowanych kobiet
1.	Piła	740	234	31,6
2.	Białosłiwie	55	8	14,5
3.	Kaczory	84	33	39,3
4.	Łobżenica	157	56	35,7
5.	Miasteczko Krajeńskie	31	10	32,3
6.	Szydłowo	115	43	37,4
7.	Ujście	75	19	25,3
8.	Wyrzysk	208	56	26,9
9.	Wysoka	90	26	28,9
	Ogółem	1555	485	31,2

Na koniec stycznia 2019r. zarejestrowanych było 485 kobiet, które po urodzeniu dziecka nie podjęły zatrudnienia, tj. 31,2% ogółu zarejestrowanych kobiet.

Na koniec stycznia 2019 r. prawo do zasiłku dla bezrobotnych posiadało 475 osób, tj. 18,2% zarejestrowanych. W porównaniu do poprzedniego miesiąca wskaźnik ten wzrósł o 0,2 punktu procentowego, natomiast w odniesieniu do końca stycznia 2018r. był wyższy o 1,4 punktu procentowego.

Zmiany wysokości udziału osób z prawem do zasiłku w ogólnej liczbie zarejestrowanych osób bezrobotnych zostały przedstawione na wykresie 4.



Wykres 4. Udział osób z prawem do zasiłku w ogólnej liczbie zarejestrowanych osób bezrobotnych na koniec miesiąca.

W okresie analizowanego miesiąca w Powiatowym Urzędzie Pracy w Pile zarejestrowało się 599 osób, w tym 316 kobiet. W porównaniu ze styczniem 2018r. „napływ” do bezrobocia był wyższy o 41 osób, tj. o 7,3%.

Szczegółowe informacje dotyczące osób nowo zarejestrowanych z podziałem na poszczególne gminy powiatu pilskiego zostały przedstawione w załączonej tabeli 4 i 4a.

Spośród osób nowo zarejestrowanych 516 pracowało zawodowo przed nabyciem statusu bezrobotnego – stanowili oni 86,1% „napływu” do bezrobocia. Porównując z analogicznym okresem 2018 roku, udział osób poprzednio pracujących wśród nowo zarejestrowanych był niższy o 1,2 punktu procentowego.

Udział podstawowych grup bezrobotnych wśród osób nowo zarejestrowanych oraz wśród ogólnej liczby osób bezrobotnych na koniec stycznia 2019 r. przedstawiał się następująco:

Podstawowe grupy osób bezrobotnych	Udział wśród osób nowo zarejestrowanych w styczniu 2019r. (%)	Udział wśród ogółu zarejestrowanych na koniec stycznia 2019r. (%)
Kobiety	52,8	59,7
osoby poprzednio pracujące	86,1	87,3
– w tym zwolnione z przyczyn dot. zakładu pracy	1,2	2,0
osoby z prawem do zasiłku	20,9	18,2
osoby zamieszkałe na wsi	36,9	37,9
osoby w okresie do 12 miesięcy od dnia ukończenia nauki	6,3	2,8
bez kwalifikacji zawodowych	26,4	27,1
bez doświadczenia zawodowego	22,7	19,4

Dokładne informacje o poszczególnych kategoriach zarejestrowanych osób – podane w liczbach bezwzględnych – przedstawiają załączone tabele nr 1, 2 i 3.

Wśród osób, które zarejestrowały się w Urzędzie w styczniu 2019r., 102 zarejestrowały się po raz pierwszy, a 497 po raz kolejny, co stanowiło odpowiednio: 17,0% i 83,0% spośród ogółu osób nowo zarejestrowanych. W analogicznym okresie 2018 roku wskaźniki te wyniosły odpowiednio: 14,2% oraz 85,8%.

Ponadto, 36,9% (221 osób) nowych rejestracji stanowili mieszkańcy wsi – o 1,1 punktu procentowego mniej niż w 2018 roku.

Udziały osób bezrobotnych będących w szczególnej sytuacji na rynku pracy w ogólnej liczbie zarejestrowanych osób bezrobotnych oraz wśród osób nowo zarejestrowanych przedstawiono w tabeli poniżej.

Wyszczególnienie	Udział wśród osób nowo zarejestrowanych w styczniu 2019r. (%)	Udział wśród ogółu zarejestrowanych na koniec stycznia 2019r. (%)
do 30. roku życia	40,2	28,0
do 25. roku życia	22,4	13,8
długotrwale bezrobotne	16,4	39,1
powyżej 50. roku życia	20,9	27,3
korzystające ze świadczeń z pomocy społecznej	1,5	1,1
posiadające co najmniej jedno dziecko do 6 roku życia	13,4	21,5
posiadające co najmniej jedno dziecko niepełnosprawne do 18 roku życia	0,2	0,4
niepełnosprawni	9,5	10,3

Spośród osób zarejestrowanych na koniec stycznia 2019r. profil pomocy ustalony był dla 2.522 osób bezrobotnych. Najwięcej było osób z ustalonym II profilem – 1.873 osoby, tj. 74,3% sprofilowanych. III profil pomocy ustalony był dla 577 osób, tj. 22,9%, natomiast I profil pomocy ustalony miało jedynie 72 osoby, tj. 2,8%.

Liczba bezrobotnych z ustalonym profilem pomocy w miesiącu sprawozdawczym i na koniec stycznia 2019r. przedstawia tabela poniżej:

Wyszczególnienie		Liczba wywiadów zakończonych ustaleniem profilu pomocy		Liczba bezrobotnych z ustalonym profilem pomocy	
		w okresie sprawozdawczym		w końcu miesiąca sprawozdawczego	
		razem	kobiety	razem	kobiety
Ogółem		560	298	2522	1519
z tego	profil I	20	13	72	44
	profil II	501	263	1873	1058
	profil III	39	22	577	417

W styczniu 2019r. z ewidencji bezrobotnych Powiatowego Urzędu Pracy w Pile wyłączono 423 osoby (w tym 209 kobiet) – o 118 osób, tj. o 21,8% mniej aniżeli w styczniu 2018r. Najwięcej osób bezrobotnych wyłączono w mieście Pile – 254 osoby. W pozostałych jednostkach administracyjnych powiatu wyłączono w: Wyrzysku – 36 osób, Szydłowie – 23 osoby, Kaczorach – 23 osoby, Wysokiej – 22 osoby, Łobżenicy – 20 osób, Białośliwiu – 20 osób, Ujściu – 19 osób i Miasteczku Krajeńskim – 6 osób.

Szczegółowe informacje dotyczące osób wyłączonych z ewidencji Powiatowego Urzędu Pracy w Pile, w podziale na gminy, przedstawiono w załączonej tabeli nr 5, natomiast rozliczenie „napływu” i „odpływu” osób do 30. roku życia, w tym do 25. roku życia, powyżej 50. roku życia oraz osób długotrwale bezrobotnych, w podziale na gminy, przedstawiają tabele nr 6, 6a, 6b i 6c.

Szczegółowe informacje dotyczące „napływu” i „odpływu” na terenie poszczególnych gmin powiatu pilskiego w styczniu 2019 r. przedstawia poniższa tabela.

Lp.	Gmina	Napływ			Odpływ		
		Liczba osób bezrobotnych ogółem	w tym kobiet	% udział	Liczba osób bezrobotnych ogółem	w tym kobiet	% udział
1.	Piła	295	142	48,1	254	116	45,7
2.	Białośliwie	31	20	64,5	20	14	70,0
3.	Kaczory	21	13	61,9	23	9	39,1
4.	Łobżenica	54	31	57,4	20	9	45,0
5.	Miasteczko Krajeńskie	15	10	66,7	6	6	100,0
6.	Szydłowo	41	26	63,4	23	11	47,8
7.	Ujście	36	20	55,6	19	12	63,2
8.	Wyrzysk	78	38	48,7	36	24	66,7
9.	Wysoka	28	16	57,1	22	8	36,4
	Powiat pilski	599	316	52,8	423	209	49,4

Spośród ogółu wyłączonych, najwięcej osób, bo 190 (44,9%) wyrejestrowano z powodu podjęcia pracy, z czego:

- pracy niesubsydiowanej – 183 osoby, tj. 43,3% ogółu wyłączonych,
- pracy subsydiowanej – 7 osób, tj. 1,6% ogółu wyłączonych.

Pozostałe 233 osoby (55,1%) wyłączono, z powodu:

- rozpoczęcia stażu – 14 osób, tj. 3,3%,
- rozpoczęcia szkolenia – 3 osoby, tj. 0,7%,
- niepotwierdzenia gotowości do podjęcia pracy – 156 osób, tj. 36,9%,
- odmowy bez uzasadnionej przyczyny przyjęcia propozycji odpowiedniej pracy lub innej formy pomocy – 6 osób, tj. 1,4%,
w tym w ramach PAI – 0 osób,
- dobrowolnej rezygnacji ze statusu bezrobotnego – 14 osób, tj. 3,3%,
- nabycia praw do świadczenia przedemerytalnego – 2 osoby, tj. 0,5%,
- nabycia praw emerytalnych lub rentowych – 5 osób, tj. 1,2%,
- osiągnięcia wieku emerytalnego – 6 osób, tj. 1,4%,
- innych – 27 osób, tj. 6,4% ogółu wyłączonych.

W styczniu 2019r. aktywnymi formami przeciwdziałania bezrobociu objęto 24 osoby.

W okresie analizowanego miesiąca do Urzędu zgłoszono 251 wolnych miejsc pracy i miejsc aktywizacji zawodowej, tj. o 158 mniej aniżeli w styczniu 2018r. i o 58 więcej niż w grudniu 2018 r. Spośród wszystkich wolnych miejsc pracy, 229 dotyczyło zatrudnienia lub innej pracy zarobkowej (w tym 21 – pracy subsydiowanej), a 22 dotyczyło miejsc aktywizacji zawodowej. 208 wolnych miejsc pracy (82,9%) dotyczyło pracy niesubsydiowanej, a 43 (17,1%) pracy subsydiowanej. Ponadto, 59 wolnych miejsc dotyczyło propozycji zatrudnienia/innej pracy zarobkowej lub aktywizacji zawodowej w sektorze publicznym. Spośród wolnych miejsc ogółem 1 skierowane było dla osób niepełnosprawnych. Szczegółowe informacje dotyczące wolnych miejsc pracy i miejsc aktywizacji zawodowej zostały przedstawione w załączonej tabeli nr 7.

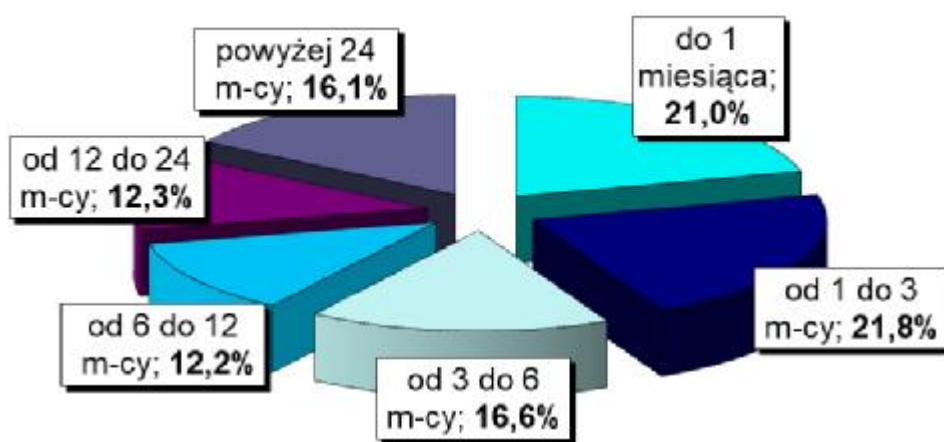
W styczniu 2019 r. firma Tesco Polska Sp. z o.o. zgłosiła zwolnienie 21 pracowników na podstawie ustawy o szczególnych zasadach rozwiązywania z pracownikami stosunków pracy z przyczyn niedotyczących pracowników, natomiast żadna firma nie dokonała zwolnienia osób z przyczyn niedotyczących pracowników.

Na koniec stycznia 2019 roku w Powiatowym Urzędzie Pracy w Pile zarejestrowanych było 51 osób zwolnionych z przyczyn niedotyczących pracowników, tj. o 7 osób (12,1%) mniej aniżeli na koniec stycznia 2018r.

2. Charakterystyka populacji bezrobotnych

Analizując populację zarejestrowanych osób bezrobotnych pod względem czasu pozostawania bez pracy można zauważyć, że na koniec stycznia br. najliczniejszą grupę stanowiły osoby pozostające bez pracy od 1 do 3 miesięcy – 568 osób, tj. 21,8% ogółu. Liczną była również grupa osób pozostających bez pracy do 1 miesiąca – 547 osób, tj. 21,0%. Najmniej liczną grupę stanowiły osoby pozostające bez pracy od 6 do 12 miesięcy – 317 osób, tj. 12,2% ogółu.

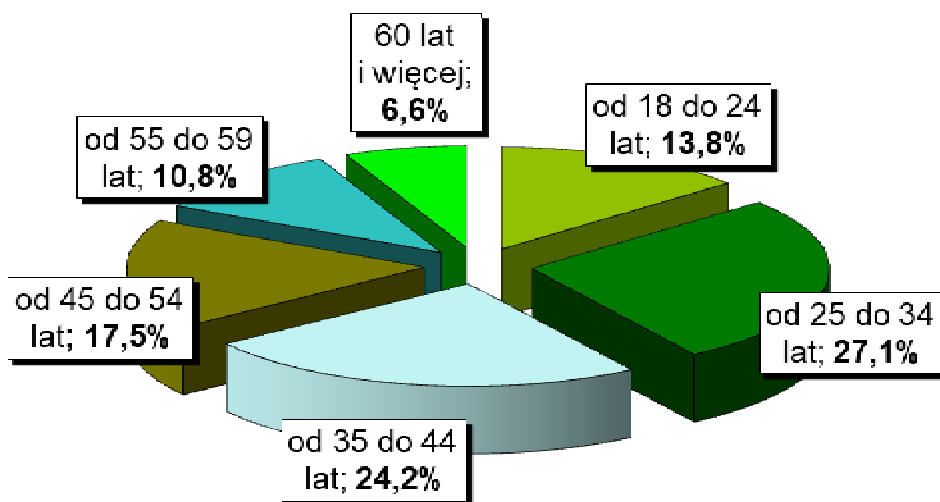
Na wykresie 5. przedstawiono strukturę osób bezrobotnych ze względu na czas pozostawania bez pracy.



Wykres 5. Struktura osób bezrobotnych według czasu pozostawania bez pracy – stan na koniec stycznia 2019 r.

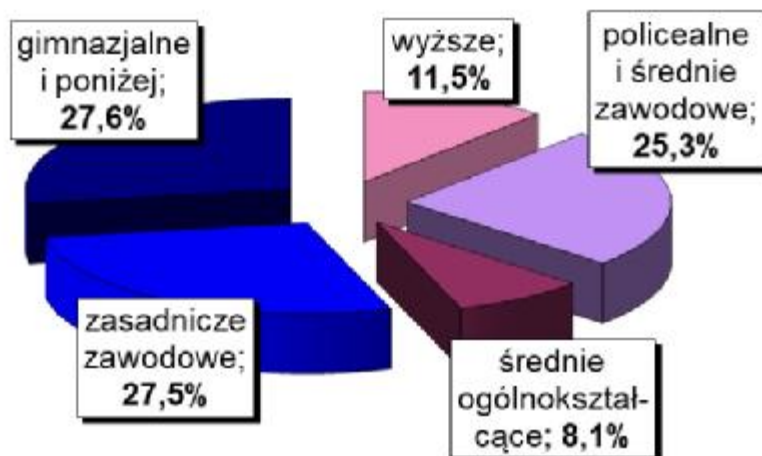
Biorąc pod uwagę wiek osób bezrobotnych należy wskazać, że najwięcej zarejestrowanych mieściło się w przedziale wiekowym od 25 do 34 roku życia – 705 osób, tj. 27,1% ogółu. Liczną była również grupa osób z przedziału od 35 do 44 lat – 630 osób, tj. 24,2% ogółu. Najmniej liczne grupy wiekowe stanowiły osoby z przedziału od 55 do 59 lat – 281 osób, tj. 10,8% ogółu oraz od 60 lat i więcej – 173 osoby, tj. 6,6% ogółu.

Na wykresie poniżej przedstawiono strukturę osób bezrobotnych ze względu na wiek.



Wykres 6. Struktura osób bezrobotnych według wieku – stan na koniec stycznia 2019 r.

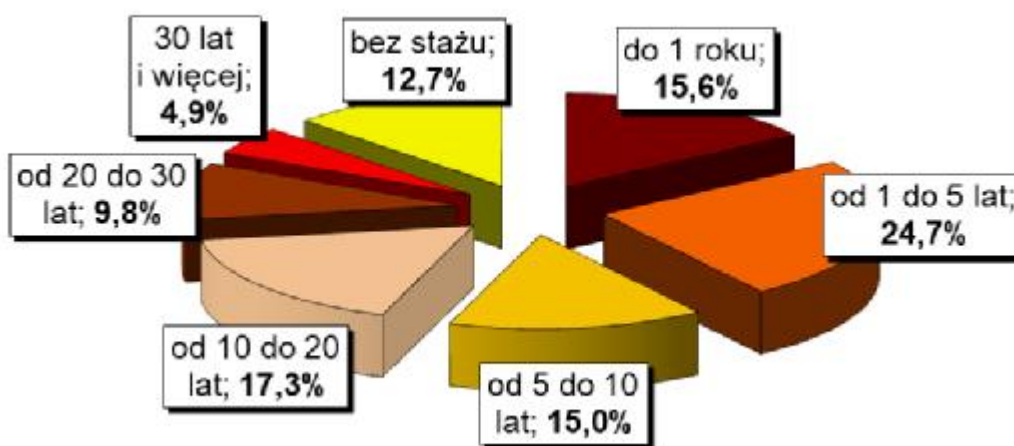
Charakteryzując osoby bezrobotne pod względem posiadanego wykształcenia należy podkreślić, że najliczniejsza była grupa osób posiadających wykształcenie gimnazjalne i poniżej – 720 osób, tj. 27,6% ogółu. Bardzo liczna była również grupa osób z wykształceniem zasadniczym zawodowym – 716 osób, tj. 27,5% ogółu oraz z wykształceniem na poziomie policealnym i średnim zawodowym – 660 osób, tj. 25,3% ogółu. Wyższe wykształcenie posiadało 298 osób, tj. 11,5% ogółu, natomiast najmniej osób posiadało wykształcenie średnie ogólnokształcące – 211 osób, tj. 8,1% ogółu. Na poniższym wykresie została przedstawiona struktura osób bezrobotnych ze względu na posiadane wykształcenie.



Wykres 7. Struktura osób bezrobotnych według wykształcenia – stan na koniec stycznia 2019 r.

Pod względem posiadanego stażu pracy, najliczniejszą grupę stanowiły osoby ze stażem od 1 do 5 lat – 644 osoby, tj. 24,7% ogółu. Liczna była również grupa osób ze stażem od 10 do 20 lat – 449 osób, tj. 17,3% oraz do 1 roku – 407 osób, tj. 15,6% ogółu. Najmniej osób posiadało staż pracy od 20 do 30 lat – 255 osób, tj. 9,8% oraz ponad 30 lat stażu pracy – 128 osób, tj. 4,9% ogółu.

Na wykresie 8. przedstawiono strukturę osób bezrobotnych ze względu na staż pracy.



Wykres 8. Struktura osób bezrobotnych według stażu pracy – stan na koniec stycznia 2019 r.

Szczegółowe dane dotyczące liczby osób bezrobotnych według czasu pozostawiania bez pracy, wieku, poziomu wykształcenia oraz stażu pracy, przedstawiono w załączonej tabeli nr 9.

3. Działania Urzędu na powiatowym rynku pracy.

W styczniu 2019r. doradcy zawodowi w Powiatowym Urzędzie Pracy świadczyli 73 usługi, z tego:

- 72 dla osób bezrobotnych,
- 1 dla osoby niezarejestrowanej.

Liczba wizyt osób korzystających z usług doradców zawodowych

Lp.	Rodzaj usługi	Liczba wizyt osób:		
		bezrobotnych	poszukujących pracy	niezarejestrowanych
1.	porada indywidualna	33	0	0
2.	indywidualna informacja zawodowa	6	0	1
3.	grupowa informacja zawodowa	31	0	0
4.	porada grupowa	2	0	0

W ramach grupowej informacji zawodowej przeprowadzono łącznie **6 spotkań informacyjnych**.

Przeprowadzono 2 spotkania dla osób bezrobotnych z ustalonym III profilem pomocy. Na spotkaniach omówiono formy aktywizacji oraz zaakcentowano pojęcie pracy jako nieodłączny element zmiany zawodowej. Uczestników spotkań motywowano do aktywnych działań i analizy korzyści płynących z podjęcia zatrudnienia lub założenia własnej działalności.

Zorganizowano 1 spotkanie dla osób do 29. roku życia. Na spotkaniu omówiono podstawowe usługi PUP – pośrednictwo pracy, informację i poradnictwo zawodowe oraz organizację szkoleń zawodowych, a także instrumenty rynku pracy i instrumenty wspierające usługi rynku pracy. Zaprezentowano i omówiono usługi realizowane w ramach programu POWER oraz instrumenty adresowane do osób młodych: bon szkoleniowy, stażowy, bon na zasiedlenie oraz bon zatrudnieniowy. Zaakcentowano korzyści wynikające z udziału w w/w formach wsparcia oraz zachęcano do podjęcia aktywności w tym zakresie.

Odbyło się również 1 spotkanie adresowane dla osób bezrobotnych po 50. roku życia, na którym przedstawiono usługi tut. Urzędu – pośrednictwo pracy, informację i poradnictwo zawodowe oraz organizację szkoleń zawodowych, instrumenty rynku pracy, jak również instrumenty wspierające usługi rynku pracy. Mając na względzie aktywizację osób bezrobotnych po 50 roku życia zwrócono uwagę na możliwości korzystania ze stażu oraz z refundowanych form zatrudnienia przy współpracy z pracodawcami. Następnie zaprezentowano aktywne metody i techniki pozyskiwania ofert pracy, zalecając jednocześnie aktywną weryfikację ofert za pośrednictwem PUP – częste kontakty z doradcą klienta. Poinformowano o aktualnie trwających naborach wniosków dla osób bezrobotnych oraz pracodawców.

Przeprowadzono 2 spotkania skierowane do osób do 30. roku życia. Na spotkaniach omówiono podstawowe usługi PUP – pośrednictwo pracy, informację i poradnictwo zawodowe oraz organizację szkoleń zawodowych, a także instrumenty rynku pracy i instrumenty wspierające usługi rynku pracy.

Uczestnikom powyższych spotkań udostępniono ulotki informacyjne PUP, wzory dokumentów aplikacyjnych i rozmowy kwalifikacyjnej, kryteria, wnioski, wykaz stron internetowych pomocnych przy poszukiwaniu ofert w kraju i za granicą, a także aktualne oferty pracy. Ponadto, na każdym spotkaniu informowano o aktualnych naborach na poszczególne formy wsparcia dla bezrobotnych i pracodawców.

W ramach poradnictwa grupowego w styczniu 2019r. odbyła się **1 porada grupowa** „*Motywacja – droga do powrotu na rynek pracy*” – celem zajęć było usystematyzowanie wiedzy na temat blokad i utrudnień w zakresie podjęcia pracy, przeanalizowanie możliwych rozwiązań i hamujących działania przekonań, rozważenie słabych i mocnych stron, zidentyfikowanie celu zawodowego.

W styczniu 2019r. nawiązano współpracę z 7 nowymi partnerami, w tym z 4 z inicjatywy Urzędu.

Pośrednicy pracy pozyskali wolne miejsca pracy na 148 stanowisk, w tym:

- od nowych partnerów na 4 stanowiska,
- od dotychczasowych partnerów na 144 stanowiska.

Partnerzy Urzędu w styczniu 2019r. zgłosili oferty pracy na 81 stanowisk, w tym:

- nowi partnerzy na 1 stanowisko,
- dotychczasowi partnerzy na 80 stanowisk.

W styczniu br. pośrednicy zorganizowali 4 giełdy pracy dla 4 firm na 53 stanowiska. Giełdy umożliwiły pracodawcom kontakt z wieloma kandydatami do pracy, dobranymi przez pracowników Urzędu spośród osób zarejestrowanych w Urzędzie w celu pozyskania do pracy kandydatów odpowiadających wymaganiom tych pracodawców.

W dniu 9 stycznia 2019r. Dyrektor Urzędu uczestniczyła w spotkaniu konsultacyjnym z partnerami społecznymi na temat oferty edukacyjnej na rok szkolny 2019/2020 szkół i placówek oświatowych prowadzonych przez Powiat Pilski.

W dniu 30 stycznia 2019r. Dyrektor Urzędu wraz z pracownikiem - na zaproszenie firmy Signify w Pile - uczestniczyli w spotkaniu dot. możliwości wsparcia zatrudnienia w firmie. Przedstawiono instrumenty rynku pracy dotyczące refundacji kosztów wynagrodzeń i składek na ubezpieczenia społeczne skierowanych bezrobotnych w ramach prac interwencyjnych, dofinansowania wynagrodzeń bezrobotnych po 50. roku życia oraz refundacji kosztów wyposażenia stanowiska pracy. Poinformowano także o możliwości organizacji stażu i dofinansowania kształcenia ustawicznego pracowników ze środków Krajowego Funduszu Szkoleniowego.

Zaproszono pracodawcę do składania ofert pracy, umożliwiających kierowanie osób bezrobotnych do zatrudnienia.

DYREKTOR
Powiatowego Urzędu Pracy w Pile
Ewa Dorota

STAN I STRUKTURA BEZROBOCIA NA KONIEC STYCZNIA I W STYCZNIU 2019 R.

Wyszczególnienie		Bezrobotni zarejestrowani		Bezrobotni, którzy podjęli pracę		Bezrobotni zarejestrowani				
						ogółem		w tym z prawem do zasiłku		
		w miesiącu sprawozdawczym				w końcu mies. sprawozdawczego				
0		1	2	3	4	5	6	7	8	
Ogółem (w. 02+04)	01	599	316	190	96	2605	1555	475	308	
z tego osoby	poprzednio pracujące	02	516	272	168	86	2274	1328	473	306
	w tym zwolnione z przyczyn dotyczących zakładu pracy	03	7	2	3	2	51	32	27	14
	dotychczas niepracujące	04	83	44	22	10	331	227	2	2
Wybrane kategorie bezrobotnych (z ogółem)										
Zamieszkali na wsi	05	221	130	65	38	987	621	181	118	
w tym posiadający gospodarstwo rolne	06	0	0	0	0	0	0	0	0	
Osoby w okresie do 12 miesięcy od dnia ukończenia nauki	07	38	22	17	6	72	45	2	2	
Cudzoziemcy	08	5	4	1	1	7	6	3	3	
Bez kwalifikacji zawodowych	09	158	80	35	17	706	456	97	72	
Bez doświadczenia zawodowego	10	136	75	34	17	506	348	4	3	
Kobiety, które nie podjęły zatrudnienia po urodzeniu dziecka	11	x	47	x	12	x	485	x	27	
Osoby będące w szczególnej sytuacji	12	474	248	139	67	2084	1271	325	207	
z wiersza 12	do 30 roku życia	13	241	136	79	39	730	510	85	67
	w tym do 25 roku życia	14	134	72	44	22	359	236	27	20
	długotrwale bezrobotne	15	98	63	26	17	1019	678	5	4
	powyżej 50 roku życia	16	125	41	35	12	712	279	168	82
	korzystające ze świadczeń z pomocy społecznej	17	9	2	1	0	28	15	4	2
	posiadające co najmniej jedno dziecko do 6 roku życia	18	80	64	22	15	559	512	89	81
	posiadające co najmniej jedno dziecko niepełnosprawne do 18 roku życia	19	1	0	0	0	10	8	3	2
	niepełnosprawni	20	57	25	16	10	268	122	58	32

Tabela nr 2

STAN I STRUKTURA BEZROBOCIA NA KONIEC STYCZNIA I W STYCZNIU 2019 R.

Wyszczególnienie		Ogółem	Kobiety	Z ogółem zamieszkali na wsi		Z ogółem z prawem do zasiłku			
				razem	kobiety	razem	kobiety		
0		1	2	3	4	5	6		
Bezrobotni według stanu w końcu miesiąca poprzedzającego sprawozdanie		21	2429	1448	897	566	437	279	
Bezrobotni zarejestrowani w miesiącu sprawozdawczym (w. 23+24)		22	599	316	221	130	125	75	
z tego	po raz pierwszy	23	102	57	39	22	18	10	
	po raz kolejny	24	497	259	182	108	107	65	
z wiersza 22	po pracach interwencyjnych	25	0	0	0	0	0	0	
	po robotach publicznych	26	5	2	3	1	0	0	
	po stażu	27	49	34	20	15	2	2	
	po odbyciu przygotowania zawodowego dorosłych	28	0	0	0	0	0	0	
	po szkoleniu	29	0	0	0	0	0	0	
	po pracach społecznie użytecznych	30	1	1	1	1			
	Osoby wyłączone z ewidencji bezrobotnych w miesiącu sprawozdawczym (w.32+49+51+53+54+56 do 65)	31	423	209	131	75			
z tego z przyczyn	podjęcia pracy w miesiącu sprawozdawczym (w. 33+36)	32	190	96	65	38			
	niesubsydiowanej	33	183	92	63	36			
	w tym	podjęcie działalności gospodarczej	34	3	0	1	0		
		pracy sezonowej	35	0	0	0	0		
	subsydiowanej (w.37+38+39+41 do 48)	36	7	4	2	2			
	z tego	prac interwencyjnych	37	1	1	1	1		
		robót publicznych	38	0	0	0	0		
		podjęcia działalności gospodarczej	39	0	0	0	0		
		w tym w ramach bonu na zasiedlenie	40	0	0	0	0		
		podjęcia pracy w ramach refundacji kosztów zatrudnienia bezrobotnego	41	4	2	0	0		
		podjęcia pracy poza miejscem zamieszkania w ramach bonu na zasiedlenie	42	1	1	1	1		
		podjęcia pracy w ramach bonu zatrudnieniowego	43	1	0	0	0		
		podjęcia pracy w ramach świadczenia aktywizacyjnego	44	0	0	0	0		
		podjęcia pracy w ramach grantu na telepracę	45	0	0	0	0		
		podjęcia pracy w ramach refundacji składek na ubezpieczenia społeczne	46	0	0	0	0		
		podjęcia pracy w ramach dofinansowania wynagrodzenia za zatrudnienie skierowanego bezrobotnego powyżej 50 roku życia	47	0	0	0	0		
		inne	48	0	0	0	0		
		rozpoczęcia szkolenia	49	3	0	0	0		
		w tym w ramach bonu szkoleniowego	50	0	0	0	0		
	rozpoczęcia stażu	51	14	11	4	4			
	w tym w ramach bonu stażowego	52	0	0	0	0			
	rozpoczęcia przygotowania zawodowego dorosłych	53	0	0	0	0			
	rozpoczęcia prac społecznie użytecznych	54	0	0	0	0			
	w tym w ramach PAI	55	0	0	0	0			
	skierowania do agencji zatrudnienia w ramach zlecenia działań aktywizacyjnych	56	0	0	0	0			
	odmowy bez uzasadnionej przyczyny przyjęcia propozycji odpowiedniej pracy lub innej formy pomocy, w tym w ramach PAI	57	6	2	1	0			
	odmowy ustalenia profilu pomocy	58	0	0	0	0			
niepotwierdzenia gotowości do pracy	59	156	69	46	25				
dobrowolnej rezygnacji ze statusu bezrobotnego	60	14	10	3	3				
podjęcia nauki	61	0	0	0	0				
osiągnięcia wieku emerytalnego	62	6	5	2	2				
nabycia praw emerytalnych lub rentowych	63	5	3	2	1				
nabycia praw do świadczenia przedemerytalnego	64	2	1	0	0				
innych	65	27	12	8	2				
Bezrobotni według stanu w końcu miesiąca sprawozdawczego (w.21+22-31)		66	2605	1555	987	621			
w tym zarejestrowani po raz pierwszy		67	403	255	162	112			

Tabela nr 3

STAN I STRUKTURA BEZROBOCIA NA KONIEC STYCZNIA I W STYCZNIU 2019 R.

Wyszczególnienie		Do 30 roku życia		w tym do 25 roku życia		Powyżej 50 roku życia		Długotrwałe bezrobotni	
		razem	kobiety	razem	kobiety	razem	kobiety	razem	kobiety
0		1	2	3	4	5	6	7	8
Bezrobotni według stanu w końcu miesiąca poprzedzającego sprawozdanie	68	651	458	317	211	672	273	1001	670
Bezrobotni zarejestrowani w miesiącu sprawozdawczym (w.70+71)	69	241	136	134	72	125	41	98	63
z tego									
po raz pierwszy	70	70	43	55	33	9	2	x	x
po raz kolejny	71	171	93	79	39	116	39	98	63
z wiersza 69									
po pracach interwencyjnych	72	0	0	0	0	0	0	0	0
po robotach publicznych	73	1	0	1	0	3	1	1	0
po stażu	74	27	16	19	11	4	2	9	9
po odbyciu przygotowania zawodowego dorosłych	75	0	0	0	0	0	0	0	0
po szkoleniu	76	0	0	0	0	0	0	0	0
po pracach społecznie użytecznych	77	0	0	0	0	1	1	1	1
Osoby wyłączone z ewidencji bezrobotnych w miesiącu sprawozdawczym (w.79+96+98+100+101+103 do 112)	78	156	79	89	45	85	35	80	55
podjęcia pracy w mies. sprawozdawczym (w.80+83)	79	79	39	44	22	35	12	26	17
niesubsydiowanej	80	75	37	43	22	33	11	26	17
w tym									
podjęcie działalności gospodarczej	81	2	0	0	0	1	0	0	0
pracy sezonowej	82	0	0	0	0	0	0	0	0
subsydiowanej (w.84+85+86+88 do 95)	83	4	2	1	0	2	1	0	0
z tego									
prac interwencyjnych	84	0	0	0	0	0	0	0	0
robót publicznych	85	0	0	0	0	0	0	0	0
z tego									
podjęcie działalności gospodarczej	86	0	0	0	0	0	0	0	0
w tym w ramach bonu na zasiedlenie	87	0	0	0	0	x	x	0	0
podjęcia pracy w ramach refundacji kosztów zatrudnienia bezrobotnego	88	2	1	0	0	2	1	0	0
podjęcia pracy poza miejscem zamieszkania w ramach bonu na zasiedlenie	89	1	1	0	0	x	x	0	0
podjęcia pracy w ramach bonu zatrudnieniowego	90	1	0	1	0	x	x	0	0
podjęcia pracy w ramach świadczenia aktywizacyjnego	91	0	0	0	0	0	0	0	0
podjęcia pracy w ramach grantu na telepracę	92	0	0	0	0	0	0	0	0
podjęcia pracy w ramach refundacji składek na ubezpieczenia społeczne	93	0	0	0	0	x	x	0	0
podjęcia pracy w ramach dofinansowania wynagrodzenia za zatrudnienie skierowanego bezrobotnego powyżej 50 roku życia	94	x	x	x	x	0	0	0	0
inne	95	0	0	0	0	0	0	0	0
rozpoczęcia szkolenia	96	2	0	1	0	0	0	0	0
w tym w ramach bonu szkoleniowego	97	0	0	0	0	x	x	0	0
rozpoczęcia stażu	98	9	7	6	5	1	1	1	1
w tym w ramach bonu stażowego	99	0	0	0	0	x	x	0	0
rozpoczęcia przygotowania zawodowego dorosłych	100	0	0	0	0	0	0	0	0
rozpoczęcia prac społecznie użytecznych	101	0	0	0	0	0	0	0	0
w tym w ramach PAI	102	0	0	0	0	0	0	0	0
skierowanie do agencji zatrudnienia w ramach zlecenia działań aktywizacyjnych	103	0	0	0	0	0	0	0	0
odmowy bez uzasadnionej przyczyny przyjęcia propozycji odpowiedniej pracy lub innej formy pomocy, w tym w ramach PAI	104	2	0	2	0	0	0	1	1
odmowy ustalenia profilu pomocy	105	0	0	0	0	0	0	0	0
niepotwierdzenia gotowości do pracy	106	55	27	29	13	28	8	34	23
dobrowolnej rezygnacji ze statusu bezrobotnego	107	5	5	4	4	1	1	3	2
podjęcia nauki	108	0	0	0	0	0	0	0	0
osiągnięcia wieku emerytalnego	109	x	x	x	x	6	5	6	5
nabycia praw emerytalnych lub rentowych	110	0	0	0	0	5	3	2	1
nabycia praw do świadczenia przedemerytalnego	111	x	x	x	x	2	1	0	0
innych	112	4	1	3	1	7	4	7	5
Bezrobotni, którzy w miesiącu sprawozdawczym utracili status osoby będącej w szczególnej sytuacji na rynku pracy	113	6	5	3	2	x	x	x	x
Bezrobotni według stanu w końcu miesiąca sprawozdawczego (w.68+69-78)	114	730	510	359	236	712	279	1019	678
w tym zarejestrowani po raz pierwszy	115	206	151	145	98	96	42	102	73

Tabela nr 4

ROZLICZENIE "NAPŁYWU" BEZROBOTNYCH W STYCZNIU 2019 R.

WYSZCZEGÓLNIENIE A) STYCZEŃ 2019 R. B) NARASTAJĄCO OD POCZĄTKU ROKU		JEDNOSTKA									RAZEM	
		Piła	Białośliwie	Kaczory	Łobżenica	Miasteczko Krajńskie	Szydłowo	Ujście	Wyrzysk	Wysoka		
BEZROBOTNI ZAREJESTROWANI	A	295	31	21	54	15	41	36	78	28	599	
	B	295	31	21	54	15	41	36	78	28	599	
Z TEGO	PO RAZ PIERWSZY	A	49	4	5	6	2	10	8	11	7	102
		B	49	4	5	6	2	10	8	11	7	102
	PO RAZ KOLEJNY	A	246	27	16	48	13	31	28	67	21	497
		B	246	27	16	48	13	31	28	67	21	497
PO PRACACH INTERWENCYJNYCH	A	0	0	0	0	0	0	0	0	0	0	
	B	0	0	0	0	0	0	0	0	0	0	
PO ROBOTACH PUBLICZNYCH	A	2	0	2	1	0	0	0	0	0	5	
	B	2	0	2	1	0	0	0	0	0	5	
PO STAŻU	A	24	5	1	9	1	0	1	7	1	49	
	B	24	5	1	9	1	0	1	7	1	49	
PO ODBYCIU PRZYGOTOWANIA ZAWODOWEGO	A	0	0	0	0	0	0	0	0	0	0	
	B	0	0	0	0	0	0	0	0	0	0	
PO SZKOLENIU	A	0	0	0	0	0	0	0	0	0	0	
	B	0	0	0	0	0	0	0	0	0	0	
PO PRACACH SPOŁECZNIE UŻYTECZNYCH	A	0	0	0	0	0	0	0	0	1	1	
	B	0	0	0	0	0	0	0	0	1	1	
POPRZEDNIO PRACUJĄCY	A	250	27	17	47	14	36	30	69	26	516	
	B	250	27	17	47	14	36	30	69	26	516	
W TYM ZWOLNIENI Z PRZYCZYŃ ZAKŁADU PRACY	A	0	0	0	0	0	0	1	6	0	7	
	B	0	0	0	0	0	0	1	6	0	7	
DOTYCHCZAS NIE PRACUJĄCY	A	45	4	4	7	1	5	6	9	2	83	
	B	45	4	4	7	1	5	6	9	2	83	

Tabela nr 4a

ROZLICZENIE "NAPŁYWU" BEZROBOTNYCH W STYCZNIU 2019 R.

WYSZCZEGÓLNIENIE		JEDNOSTKA									RAZEM
		Piła	Białośliwie	Kaczory	Łobżenica	Miasteczko Krajnskie	Szydłowo	Ujście	Wyrzysk	Wysoka	
A) STYCZEŃ 2019 R.											
B) NARASTAJĄCO OD POCZĄTKU ROKU											
WYBRANE KATEGORIE BEZROBOTNYCH (Z OGÓŁEM)											
ZAMIESZKALI NA WSI	A	0	31	21	36	15	41	17	42	18	221
	B	0	31	21	36	15	41	17	42	18	221
OSOBY W OKRESIE 12 M-CY OD DNIA UKOŃCZENIA NAUKI	A	14	4	0	5	0	4	1	6	4	38
	B	14	4	0	5	0	4	1	6	4	38
CUDZOZIEMCY	A	4	0	0	0	0	0	0	1	0	5
	B	4	0	0	0	0	0	0	1	0	5
BEZ KWALIFIKACJI ZAWODOWYCH	A	88	6	10	5	4	8	9	19	9	158
	B	88	6	10	5	4	8	9	19	9	158
BEZ DOŚWIADCZENIA ZAWODOWEGO	A	71	8	6	10	2	10	10	15	4	136
	B	71	8	6	10	2	10	10	15	4	136
KOBIECY, KTÓRE NIE PODJEŁY ZATRUDNIENIA PO URODZENIU DZIECKA	A	20	1	2	8	1	6	4	5	0	47
	B	20	1	2	8	1	6	4	5	0	47
OSOBY W SZCZEGÓLNEJ SYTUACJI NA RYNKU PRACY (Z OGÓŁEM)											
DO 30 ROKU ŻYCIA	A	99	16	10	30	4	17	16	32	17	241
	B	99	16	10	30	4	17	16	32	17	241
W TYM DO 25 ROKU ŻYCIA	A	51	10	6	16	3	6	10	24	8	134
	B	51	10	6	16	3	6	10	24	8	134
DŁUGOTRWALE BEZROBOTNI	A	46	7	2	15	0	9	6	9	4	98
	B	46	7	2	15	0	9	6	9	4	98
POWYŻEJ 50 ROKU ŻYCIA	A	72	6	5	8	2	9	7	15	1	125
	B	72	6	5	8	2	9	7	15	1	125
KORZYSTAJĄCE ZE ŚWIADCZEŃ Z POMOCY SPOŁECZNEJ	A	6	0	0	0	2	0	0	1	0	9
	B	6	0	0	0	2	0	0	1	0	9
POSIADAJĄCE CO NAJMNIJ JEDNO DZIECKO DO 6 ROKU ŻYCIA	A	35	2	4	7	3	11	4	10	4	80
	B	35	2	4	7	3	11	4	10	4	80
POSIADAJĄCE CO NAJMNIJ JEDNO DZIECKO NIEPEŁNOSPRAWNE DO 18 ROKU ŻYCIA	A	1	0	0	0	0	0	0	0	0	1
	B	1	0	0	0	0	0	0	0	0	1
NIEPEŁNOSPRAWNI	A	35	3	1	3	1	3	2	8	1	57
	B	35	3	1	3	1	3	2	8	1	57

Tabela nr 5

ROZLICZENIE "ODPŁYWU" BEZROBOTNYCH W STYCZNIU 2019 ROKU

WYSZCZEGÓLNIENIE		JEDNOSTKA									RAZEM		
		Piła	Białoshiwie	Kaczory	Łobżenica	Miasteczko Krajńskie	Szydłowo	Ujście	Wyrzysk	Wysoka			
A) STYCZEŃ 2019R.													
B) NARASTAJĄCO OD POCZĄTKU ROKU													
WYŁĄCZENI Z EWIDENCJI OGÓŁEM		A	254	20	23	20	6	23	19	36	22	423	
		B	254	20	23	20	6	23	19	36	22	423	
Z TEGO Z PRZYCZYŃ													
Z TEGO Z PRZYCZYŃ	Z TEGO	PODJĘCIA PRACY	A	105	9	11	16	2	8	7	23	9	190
		B	105	9	11	16	2	8	7	23	9	190	
	W TYM	NIESUBSYDIOWANEJ	A	101	8	11	15	2	8	7	22	9	183
			B	101	8	11	15	2	8	7	22	9	183
	W TYM	PODJĘCIE DZIAŁALNOŚCI GOSPODARCZEJ	A	2	0	0	0	0	1	0	0	0	3
			B	2	0	0	0	0	1	0	0	0	3
	W TYM	PRACY SEZONOWEJ	A	0	0	0	0	0	0	0	0	0	0
			B	0	0	0	0	0	0	0	0	0	0
	Z TEGO	SUBSYDIOWANEJ	A	4	1	0	1	0	0	0	1	0	7
			B	4	1	0	1	0	0	0	1	0	7
	Z TEGO	PRAC INTERWENCYJNYCH	A	0	0	0	0	0	0	0	1	0	1
			B	0	0	0	0	0	0	0	1	0	1
	Z TEGO	ROBÓT PUBLICZNYCH	A	0	0	0	0	0	0	0	0	0	0
			B	0	0	0	0	0	0	0	0	0	0
	Z TEGO	PODJĘCIA DZIAŁALNOŚCI GOSPODARCZEJ	A	0	0	0	0	0	0	0	0	0	0
			B	0	0	0	0	0	0	0	0	0	0
	Z TEGO	W TYM W RAMACH BONU NA ZASIEDLENIE	A	0	0	0	0	0	0	0	0	0	0
			B	0	0	0	0	0	0	0	0	0	0
	Z TEGO	PODJĘCIA PRACY W RAMACH REFUNDACJI KOSZTÓW ZATRUDNIENIA BEZROBOTNEGO	A	4	0	0	0	0	0	0	0	0	4
			B	4	0	0	0	0	0	0	0	0	4
Z TEGO	INNE	A	0	0	0	0	0	0	0	0	0	0	
		B	0	0	0	0	0	0	0	0	0	0	
Z TEGO	ROZPOCZĘCIA SZKOLENIA	A	3	0	0	0	0	0	0	0	0	3	
		B	3	0	0	0	0	0	0	0	0	3	
Z TEGO	W TYM W RAMACH BONU SZKOLENIOWEGO	A	0	0	0	0	0	0	0	0	0	0	
		B	0	0	0	0	0	0	0	0	0	0	
Z TEGO	ROZPOCZĘCIA STAŻU	A	7	1	1	0	0	0	1	3	1	14	
		B	7	1	1	0	0	0	1	3	1	14	
Z TEGO	W TYM W RAMACH BONU STAŻOWEGO	A	0	0	0	0	0	0	0	0	0	0	
		B	0	0	0	0	0	0	0	0	0	0	
Z TEGO	ROZPOCZĘCIA PRZYGOTOWANIA ZAWODOWEGO DOROSŁYCH	A	0	0	0	0	0	0	0	0	0	0	
		B	0	0	0	0	0	0	0	0	0	0	
Z TEGO	ROZPOCZĘCIE PRAC SPOŁECZNIE UŻYTECZNYCH, W TYM W RAMACH PAI	A	0	0	0	0	0	0	0	0	0	0	
		B	0	0	0	0	0	0	0	0	0	0	
Z TEGO	ODMOWA BEZ UZASADNIONEJ PRZYCZYNY PRZYJĘCIA PROPOZYCJI ODPOWIEDNIEJ PRACY LUB INNEJ FORMY POMOCY, W TYM W RAMACH PAI	A	5	0	0	0	0	0	0	0	1	6	
		B	5	0	0	0	0	0	0	0	1	6	
Z TEGO	NIEPOTWIERDZENIA GOTOWOŚCI DO PRACY	A	102	6	10	2	2	15	4	8	7	156	
		B	102	6	10	2	2	15	4	8	7	156	
Z TEGO	DOBROWOLNEJ REZYGNACJI ZE STATUSU BEZROBOTNEGO	A	10	0	1	0	1	0	1	0	1	14	
		B	10	0	1	0	1	0	1	0	1	14	

ROZLICZENIE "NAPŁYWU - ODPLYWU" BEZROBOTNYCH W SZCZEGÓLNEJ SYTUACJI NA RYNKU PRACY - DO 30 ROKU ŻYCIA - W MIESIĄCU STYCZNIU 2019R.

WYSZCZEGÓLNIENIE A) STYCZEŃ 2019R. B) NARASTAJĄCO OD POCZĄTKU ROKU		JEDNOSTKA									RAZEM			
		Piła	Białosłowie	Kaczory	Łobżenica	Miasteczko Krajeńskie	Szydłowo	Ujście	Wyrzysk	Wysoka				
NAPŁYW BEZROBOTNYCH W SZCZEGÓLNEJ SYTUACJI NA RYNKU PRACY														
BEZROBOTNI ZAREJESTROWANI		A	99	16	10	30	4	17	16	32	17	241		
		B	99	16	10	30	4	17	16	32	17	241		
Z TEGO	PO RAZ PIERWSZY	A	33	3	4	4	1	6	7	5	7	70		
		B	33	3	4	4	1	6	7	5	7	70		
	PO RAZ KOLEJNY	A	66	13	6	26	3	11	9	27	10	171		
		B	66	13	6	26	3	11	9	27	10	171		
ODPLYW BEZROBOTNYCH W SZCZEGÓLNEJ SYTUACJI NA RYNKU PRACY														
WYŁĄCZENI Z EWIDENCJI OGÓŁEM		A	78	9	10	13	3	9	8	14	12	156		
		B	78	9	10	13	3	9	8	14	12	156		
Z TEGO Z PRZYCZYŃ														
Z TEGO Z PRZYCZYŃ	PODJĘCIA PRACY	A	34	7	4	11	1	2	3	11	6	79		
		B	34	7	4	11	1	2	3	11	6	79		
	W TYM	NIESUBSYDIOWANEJ	A	32	6	4	10	1	2	3	11	6	75	
			B	32	6	4	10	1	2	3	11	6	75	
		PODJĘCIE DZIAŁALNOŚCI GOSPODARCZEJ	A	1	0	0	0	0	1	0	0	0	2	
			B	1	0	0	0	0	1	0	0	0	2	
		PRACY SEZONOWEJ	A	0	0	0	0	0	0	0	0	0	0	
			B	0	0	0	0	0	0	0	0	0	0	
		SUBSYDIOWANEJ	A	2	1	0	1	0	0	0	0	0	4	
			B	2	1	0	1	0	0	0	0	0	4	
		Z TEGO	PRAC INTERWENCYJNYCH	A	0	0	0	0	0	0	0	0	0	0
				B	0	0	0	0	0	0	0	0	0	0
	ROBÓT PUBLICZNYCH		A	0	0	0	0	0	0	0	0	0	0	
			B	0	0	0	0	0	0	0	0	0	0	
	PODJĘCIE DZIAŁALNOŚCI GOSPODARCZEJ		A	0	0	0	0	0	0	0	0	0	0	
			B	0	0	0	0	0	0	0	0	0	0	
	W TYM W RAMACH BONU NA ZASIEDLENIE		A	0	0	0	0	0	0	0	0	0	0	
			B	0	0	0	0	0	0	0	0	0	0	
	PODJĘCIE PRACY W RAMACH REFUNDACJI KOSZTÓW ZATRUDNIENIA		A	2	0	0	0	0	0	0	0	0	2	
			B	2	0	0	0	0	0	0	0	0	2	
	INNE	A	0	0	0	0	0	0	0	0	0	0		
		B	0	0	0	0	0	0	0	0	0	0		
	ROZPOCZĘCIA SZKOLENIA	A	2	0	0	0	0	0	0	0	0	2		
		B	2	0	0	0	0	0	0	0	0	2		
	W TYM W RAMACH BONU SZKOLENIOWEGO	A	0	0	0	0	0	0	0	0	0	0		
		B	0	0	0	0	0	0	0	0	0	0		
	ROZPOCZĘCIA STAŻU	A	6	1	0	0	0	0	0	1	1	9		
		B	6	1	0	0	0	0	0	1	1	9		
W TYM W RAMACH BONU STAŻOWEGO	A	0	0	0	0	0	0	0	0	0	0			
	B	0	0	0	0	0	0	0	0	0	0			
ROZPOCZĘCIA PRZYGOTOWANIA ZAWODOWEGO DOROSŁYCH	A	0	0	0	0	0	0	0	0	0	0			
	B	0	0	0	0	0	0	0	0	0	0			
ROZPOCZĘCIE PRAC SPOŁECZNIE UŻYTECZNYCH, W TYM W RAMACH PAI	A	0	0	0	0	0	0	0	0	0	0			
	B	0	0	0	0	0	0	0	0	0	0			
ODMOWA BEZ UZASADNIONEJ PRZYCZYNY PRZYJĘCIA PROPOZYCJI ODPOWIEDNIEJ PRACY LUB INNEJ	A	2	0	0	0	0	0	0	0	0	2			
	B	2	0	0	0	0	0	0	0	0	2			
NIEPOTWIERDZENIA GOTOWOŚCI DO PRACY	A	30	1	5	1	1	7	4	2	4	55			
	B	30	1	5	1	1	7	4	2	4	55			
DOBROWOLNEJ REZYGNACJI ZE STATUSU BEZROBOTNEGO	A	2	0	1	1	1	0	0	0	0	5			
	B	2	0	1	1	1	0	0	0	0	5			

**ROZLICZENIE "NAPŁYWU - ODPLYWU" BEZROBOTNYCH W SZCZEGÓLNEJ SYTUACJI
NA RYNKU PRACY - W TYM DO 25 ROKU ŻYCIA - W MIESIĄCU STYCZEŃ 2019R.**

WYSZCZEGÓLNIENIE		JEDNOSTKA									RAZEM	
		Piła	Białośliwie	Kaczory	Łobżenica	Miasteczko Krajeńskie	Szydłowo	Ujście	Wyrzysk	Wysoka		
A) STYCZEŃ 2019R. B) NARASTAJĄCO OD POZĄTKU ROKU												
NAPŁYW BEZROBOTNYCH W SZCZEGÓLNEJ SYTUACJI NA RYNKU PRACY												
Z TEGO	BEZROBOTNI ZAREJESTROWANI	A	51	10	6	16	3	6	10	24	8	134
		B	51	10	6	16	3	6	10	24	8	134
	PO RAZ PIERWSZY	A	24	3	4	3	1	4	7	4	5	55
		B	24	3	4	3	1	4	7	4	5	55
	PO RAZ KOLEJNY	A	27	7	2	13	2	2	3	20	3	79
		B	27	7	2	13	2	2	3	20	3	79
ODPLYW BEZROBOTNYCH W SZCZEGÓLNEJ SYTUACJI NA RYNKU PRACY												
WYŁĄCZENI Z EWIDENCJI OGÓŁEM		A	40	5	8	9	1	5	3	9	9	89
		B	40	5	8	9	1	5	3	9	9	89
Z TEGO Z PRZYCZYŃ												
Z TEGO Z PRZYCZYŃ	PODJĘCIA PRACY	A	16	3	3	7	0	1	1	8	5	44
		B	16	3	3	7	0	1	1	8	5	44
	NIESUBSYDIOWANEJ	A	16	3	3	6	0	1	1	8	5	43
		B	16	3	3	6	0	1	1	8	5	43
	W TYM W TYM	PODJĘCIE DZIAŁALNOŚCI GOSPODARCZEJ	A	0	0	0	0	0	0	0	0	0
		B	0	0	0	0	0	0	0	0	0	0
	PRACY SEZONOWEJ	A	0	0	0	0	0	0	0	0	0	0
		B	0	0	0	0	0	0	0	0	0	0
	SUBSYDIOWANEJ	A	0	0	0	1	0	0	0	0	0	1
		B	0	0	0	1	0	0	0	0	0	1
	PRAC INTERWENCYJNYCH	A	0	0	0	0	0	0	0	0	0	0
		B	0	0	0	0	0	0	0	0	0	0
	ROBÓT PUBLICZNYCH	A	0	0	0	0	0	0	0	0	0	0
		B	0	0	0	0	0	0	0	0	0	0
	PODJĘCIA DZIAŁALNOŚCI GOSPODARCZEJ	A	0	0	0	0	0	0	0	0	0	0
		B	0	0	0	0	0	0	0	0	0	0
	W TYM W RAMACH BONU NA ZASIEDLENIE	A	0	0	0	0	0	0	0	0	0	0
		B	0	0	0	0	0	0	0	0	0	0
	PODJĘCIA PRACY W RAMACH REFUNDACJI KOSZTÓW ZATRUDNIENIA BEZROBOTNEGO	A	0	0	0	0	0	0	0	0	0	0
		B	0	0	0	0	0	0	0	0	0	0
	INNE	A	0	0	0	0	0	0	0	0	0	0
		B	0	0	0	0	0	0	0	0	0	0
	ROZPOCZĘCIA SZKOLENIA	A	1	0	0	0	0	0	0	0	0	1
		B	1	0	0	0	0	0	0	0	0	1
	W TYM W RAMACH BONU SZKOLENIOWEGO	A	0	0	0	0	0	0	0	0	0	0
		B	0	0	0	0	0	0	0	0	0	0
	ROZPOCZĘCIA STAŻU	A	4	1	0	0	0	0	0	0	1	6
B		4	1	0	0	0	0	0	0	1	6	
W TYM W RAMACH BONU STAŻOWEGO	A	0	0	0	0	0	0	0	0	0	0	
	B	0	0	0	0	0	0	0	0	0	0	
ROZPOCZĘCIA PRZYGOTOWANIA ZAWODOWEGO DOROSŁYCH	A	0	0	0	0	0	0	0	0	0	0	
	B	0	0	0	0	0	0	0	0	0	0	
ROZPOCZĘCIE PRAC SPOŁECZNIE UŻYTECZNYCH, W TYM W RAMACH PAI	A	0	0	0	0	0	0	0	0	0	0	
	B	0	0	0	0	0	0	0	0	0	0	
ODMOWA BEZ UZASADNIONEJ PRZYCZYNY PRZYJĘCIA PROPOZYCJI ODPOWIEDNIEJ PRACY LUB INNEJ FORMY POMOCY, W TYM W RAMACH PAI	A	2	0	0	0	0	0	0	0	0	2	
	B	2	0	0	0	0	0	0	0	0	2	
NIEPOTWIERDZENIA GOTOWOŚCI DO PRACY	A	14	1	4	1	0	4	1	1	3	29	
	B	14	1	4	1	0	4	1	1	3	29	
DOBROWOLNEJ REZYGNACJI ZE STATUSU BEZROBOTNEGO	A	1	0	1	1	1	0	0	0	0	4	
	B	1	0	1	1	1	0	0	0	0	4	

Tabela nr 6b

ROZLICZENIE "NAPŁYWU - ODPŁYWU" BEZROBOTNYCH W SZCZEGÓLNEJ SYTUACJI NA RYNKU PRACY - POWYŻEJ 50 ROKU ŻYCIA - W MIESIĄCU STYCZNIU 2019R.

WYSZCZEGÓLNIENIE		JEDNOSTKA									RAZEM			
		Piła	Białośliwie	Kaczory	Łobżenica	Miasteczko Krajenskie	Szydłowo	Ujście	Wyrzysk	Wysoka				
A) STYCZEŃ 2019R.														
B) NARASTAJĄCO OD POCZĄTKU ROKU														
NAPŁYW BEZROBOTNYCH W SZCZEGÓLNEJ SYTUACJI NA RYNKU PRACY														
Z TEGO	BEZROBOTNI ZAREJESTROWANI	A	72	6	5	8	2	9	7	15	1	125		
		B	72	6	5	8	2	9	7	15	1	125		
	PO RAZ PIERWSZY	A	3	1	1	1	0	1	0	2	0	9		
		B	3	1	1	1	0	1	0	2	0	9		
	PO RAZ KOLEJNY	A	69	5	4	7	2	8	7	13	1	116		
		B	69	5	4	7	2	8	7	13	1	116		
ODPŁYW BEZROBOTNYCH W SZCZEGÓLNEJ SYTUACJI NA RYNKU PRACY														
WYŁĄCZENI Z EWIDENCJI OGÓŁEM		A	62	4	7	1	0	4	2	3	2	85		
		B	62	4	7	1	0	4	2	3	2	85		
Z TEGO Z PRZYCZYŃ														
Z TEGO Z PRZYCZYŃ	PODJĘCIA PRACY		A	26	1	6	0	0	1	0	0	1	35	
			B	26	1	6	0	0	1	0	0	1	35	
	W TYM	NIESUBSYDIOWANEJ		A	24	1	6	0	0	1	0	0	1	33
				B	24	1	6	0	0	1	0	0	1	33
		PODJĘCIE DZIAŁALNOŚCI GOSPODARCZEJ	A	1	0	0	0	0	0	0	0	0	0	1
			B	1	0	0	0	0	0	0	0	0	0	1
		PRACY SEZONOWEJ	A	0	0	0	0	0	0	0	0	0	0	0
			B	0	0	0	0	0	0	0	0	0	0	0
	SUBSYDIOWANEJ		A	2	0	0	0	0	0	0	0	0	2	
			B	2	0	0	0	0	0	0	0	0	2	
	Z TEGO	PRAC INTERWENCYJNYCH	A	0	0	0	0	0	0	0	0	0	0	
			B	0	0	0	0	0	0	0	0	0	0	
		ROBÓT PUBLICZNYCH	A	0	0	0	0	0	0	0	0	0	0	
			B	0	0	0	0	0	0	0	0	0	0	
		PODJĘCIE DZIAŁALNOŚCI GOSPODARCZEJ	A	0	0	0	0	0	0	0	0	0	0	
			B	0	0	0	0	0	0	0	0	0	0	
		W TYM W RAMACH BONU NA ZASIEDLENIE	A	0	0	0	0	0	0	0	0	0	0	
			B	0	0	0	0	0	0	0	0	0	0	
		PODJĘCIE PRACY W RAMACH REFUNDACJI KOSZTÓW ZATRUDNIENIA BEZROBOTNEGO	A	2	0	0	0	0	0	0	0	0	0	2
			B	2	0	0	0	0	0	0	0	0	0	2
	INNE	A	0	0	0	0	0	0	0	0	0	0	0	
		B	0	0	0	0	0	0	0	0	0	0	0	
	ROZPOCZĘCIA SZKOLENIA		A	0	0	0	0	0	0	0	0	0	0	
			B	0	0	0	0	0	0	0	0	0	0	
	W TYM W RAMACH BONU SZKOLENIOWEGO	A	0	0	0	0	0	0	0	0	0	0	0	
		B	0	0	0	0	0	0	0	0	0	0	0	
	ROZPOCZĘCIA STAŻU		A	0	0	0	0	0	0	0	1	0	1	
			B	0	0	0	0	0	0	0	1	0	1	
W TYM W RAMACH BONU STAŻOWEGO	A	x	x	x	x	x	x	x	x	x	x	x		
	B	x	x	x	x	x	x	x	x	x	x	x		
ROZPOCZĘCIA PRZYGOTOWANIA ZAWODOWEGO DOROSŁYCH		A	0	0	0	0	0	0	0	0	0	0		
		B	0	0	0	0	0	0	0	0	0	0		
ROZPOCZĘCIE PRAC SPOŁECZNIE UŻYTECZNYCH, W TYM W RAMACH PAI		A	0	0	0	0	0	0	0	0	0	0		
		B	0	0	0	0	0	0	0	0	0	0		
ODMOWA BEZ UZASADNIONEJ PRZYCZYNY PRZYJĘCIA PROPOZYCJI ODPOWIEDNIEJ PRACY LUB INNEJ FORMY POMOCY, W TYM W RAMACH PAI		A	0	0	0	0	0	0	0	0	0	0		
		B	0	0	0	0	0	0	0	0	0	0		
NIEPOTWIERDZENIA GOTOWOŚCI DO PRACY		A	23	1	1	0	0	3	0	0	0	28		
		B	23	1	1	0	0	3	0	0	0	28		
DOBROWOLNEJ REZYGNACJI ZE STATUSU BEZROBOTNEGO		A	0	0	0	0	0	0	1	0	0	1		
		B	0	0	0	0	0	0	1	0	0	1		

Tabela nr 7

WOLNE MIEJSCA PRACY I MIEJSCA AKTYWIZACJI ZAWODOWEJ

Wyszczególnienie		Zgłoszone w miesiącu sprawozdawczym				W końcu miesiąca sprawozdawczego			
		razem	z rubr. 1 dotyczące pracy			razem	w tym niewykorzystane dłużej niż 30 dni		
			subsydiowanej	z sektora publicznego	sezonowej				
		1	2	3	4	5	6		
OGÓŁEM		01	251	43	59	110	148	6	
z ogółem	zatrudnienie lub inna praca zarobkowa	02	229	21	45	110	137	6	
	miejsca aktywizacji zawodowej	03	22	22	14	X	11	0	
	z tego	staże	04	22	22	14	X	11	0
		przygotowanie zawodowe dorosłych	05	0	0	0	X	0	0
		prace społecznie użyteczne	06	0	0	0	X	0	0
	dla niepełnosprawnych	07	1	0	0	0	1	0	
	dla osób w okresie do 12 miesięcy od dnia ukończenia nauki	08	6	0	5	0	0	0	

Tabela nr 8

ZGŁOSZENIA ZWOLNIEŃ I ZWOLNIENIA GRUPOWE, ZWOLNIENIA MONITOROWANE*

WYSZCZEGÓLNIENIE <i>na koniec m-ca sprawozdawczego</i>		W MIESIĄCU				NA KONIEC MIESIĄCA			
		Z SEKTORA PUBLICZNEGO		Z SEKTORA PRYWATNEGO		Z SEKTORA PUBLICZNEGO		Z SEKTORA PRYWATNEGO	
		ZAKŁADY	OSOBY	ZAKŁADY	OSOBY	ZAKŁADY	OSOBY	ZAKŁADY	OSOBY
		1	2	3	4	5	6	7	8
zgłoszenia zwolnień grupowych	1	0	0	1	21	0	0	1	21
zwolnienia grupowe	2	0	0	0	0	X	x	X	X
zwolnienia monitorowane	3	0	0	0	0	X	X	X	X

* ujmuje się wyłącznie zgłoszenia dot. zwolnień pracowników zameldowanych na terenie powiatu piłskiego

Tabela 9

Bezrobotni według czasu pozostawania bez pracy, wieku, poziomu wykształcenia i stażu pracy

Stan w końcu: stycznia 2019 r.

1. Bezrobotni ogółem

Wyszczególnienie		Liczba bezrobotnych razem	z tego według czasu pozostawania bez pracy						Liczba bezrobotnych kobiet razem	z tego według czasu pozostawania bez pracy						
			w miesiącach							w miesiącach						
			do 1	1-3	3-6	6-12	12-24	pow. 24		do 1	1-3	3-6	6-12	12-24	pow. 24	
0		1	2	3	4	5	6	7	8	9	10	11	1	13	14	
Czas pozostawania bez pracy w miesiącach	do 1	01	547	547	0	0	0	0	0	285	285	0	0	0	0	0
	1-3	02	568	0	568	0	0	0	0	270	0	270	0	0	0	0
	3-6	03	432	0	0	432	0	0	0	282	0	0	282	0	0	0
	6-12	04	317	0	0	0	317	0	0	222	0	0	0	222	0	0
	12-24	05	321	0	0	0	0	321	0	213	0	0	0	0	213	0
	pow. 24	06	420	0	0	0	0	0	420	283	0	0	0	0	0	283
Wiek	18-24	07	359	112	89	51	39	44	24	236	61	42	36	35	39	23
	25-34	08	705	152	138	127	95	91	102	517	88	72	97	81	83	96
	35-44	09	630	133	142	95	73	70	117	401	76	69	60	57	51	88
	45-54	10	457	78	119	92	53	42	73	259	41	62	58	32	19	47
	55-59	11	281	48	57	47	36	44	49	142	19	25	31	17	21	29
	60 lat i więcej	12	173	24	23	20	21	30	55	0	0	0	0	0	0	0
Wykształcenie	wyższe	13	298	73	71	59	29	38	28	204	51	42	42	25	25	19
	policealne i średnie zawodowe	14	660	128	153	109	89	76	105	453	83	95	75	70	58	72
	średnie ogólnokształcące	15	211	51	32	44	24	21	39	163	36	17	33	19	20	38
	zasadnicze zawodowe	16	716	148	157	104	88	96	123	356	56	57	61	51	55	76
	gimnazjalne i poniżej	17	720	147	155	116	87	90	125	379	59	59	71	57	55	78
Staż pracy ogółem	do 1 roku	18	407	102	84	55	54	47	65	281	61	51	35	41	41	52
	1-5	19	644	150	155	110	64	72	93	429	82	78	82	54	59	74
	5-10	20	391	70	83	79	53	51	55	239	36	34	48	40	39	42
	10-20	21	449	92	103	64	53	56	81	233	47	51	33	32	26	44
	20-30	22	255	41	65	45	34	29	41	103	15	23	25	19	6	15
	30 i więcej	23	128	21	22	25	24	15	21	43	4	8	19	3	5	4
	bez stażu	24	331	71	56	54	35	51	64	227	40	25	40	33	37	52
Ogółem	25	2605	547	568	432	317	321	420	1555	285	270	282	222	213	283	