

# **POWIATOWY URZĄD PRACY W PIŁE**

---

**BIULETYN INFORMACYJNY**

**ZA LUTY 2019 R.**

---

**PIŁA, MARZEC 2019 R.**

**Dane statystyczne zawarte w niniejszej informacji zamieszczone są na stronie internetowej:**

**<http://pila.praca.gov.pl>**

## 1. Zmiany w stanie i strukturze bezrobocia

W Powiatowym Urzędzie Pracy w Pile na koniec lutego 2019 roku zarejestrowanych było 2.659 osób bezrobotnych, w tym 1.602 kobiety. W porównaniu z poprzednim miesiącem bezrobocie w powiecie pilskim wzrosło o 54 osoby, tj. o 2,1%, natomiast w odniesieniu do końca lutego 2018 r. było niższe o 225 osób, tj. o 7,8%.

W stosunku do stycznia 2019r., nastąpił wzrost liczby osób bezrobotnych w 7 jednostkach administracyjnych powiatu, tj.:

1. gm. Miasteczko Krajeńskie – o 4 osoby, tj. o 8,9%,
2. mig. Łobżenica – o 20 osób, tj. o 8,2%,
3. gm. Białośliwie – o 7 osób, tj. o 8,1%,
4. gm. Kaczory – o 9 osób, tj. o 7,3%,
5. mig. Ujście – o 7 osób, tj. o 5,1%,
6. mig. Wyrzysk – o 8 osób, tj. o 2,3%,
7. m. Piła – o 7 osób, tj. o 0,5%.

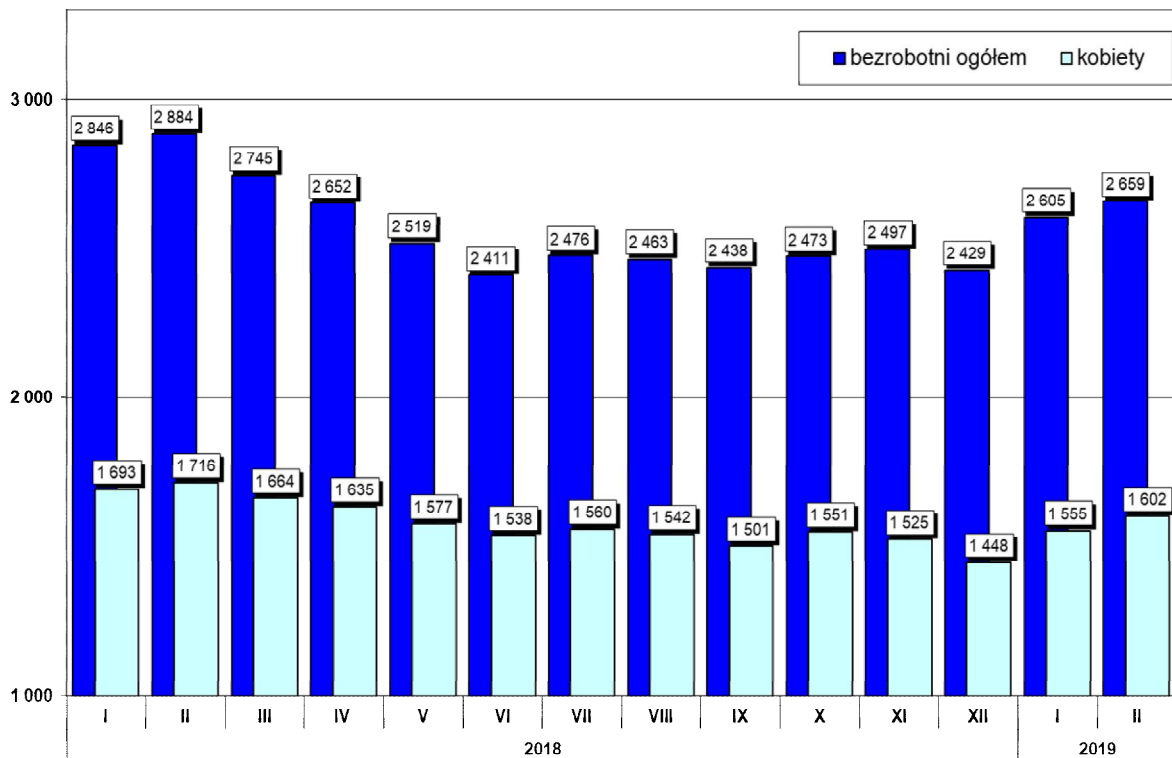
W 2 jednostkach administracyjnych nastąpił spadek osób bezrobotnych, tj.:

1. gm. Szydłowo – o 5 osób, tj. o 2,7%,
2. mig. Wysoka – o 3 osoby, tj. o 2,2%.

W poniższej tabeli przedstawiono zmianę liczby osób bezrobotnych oraz jej dynamikę w stosunku do poprzedniego miesiąca i analogicznego miesiąca w poprzednim roku.

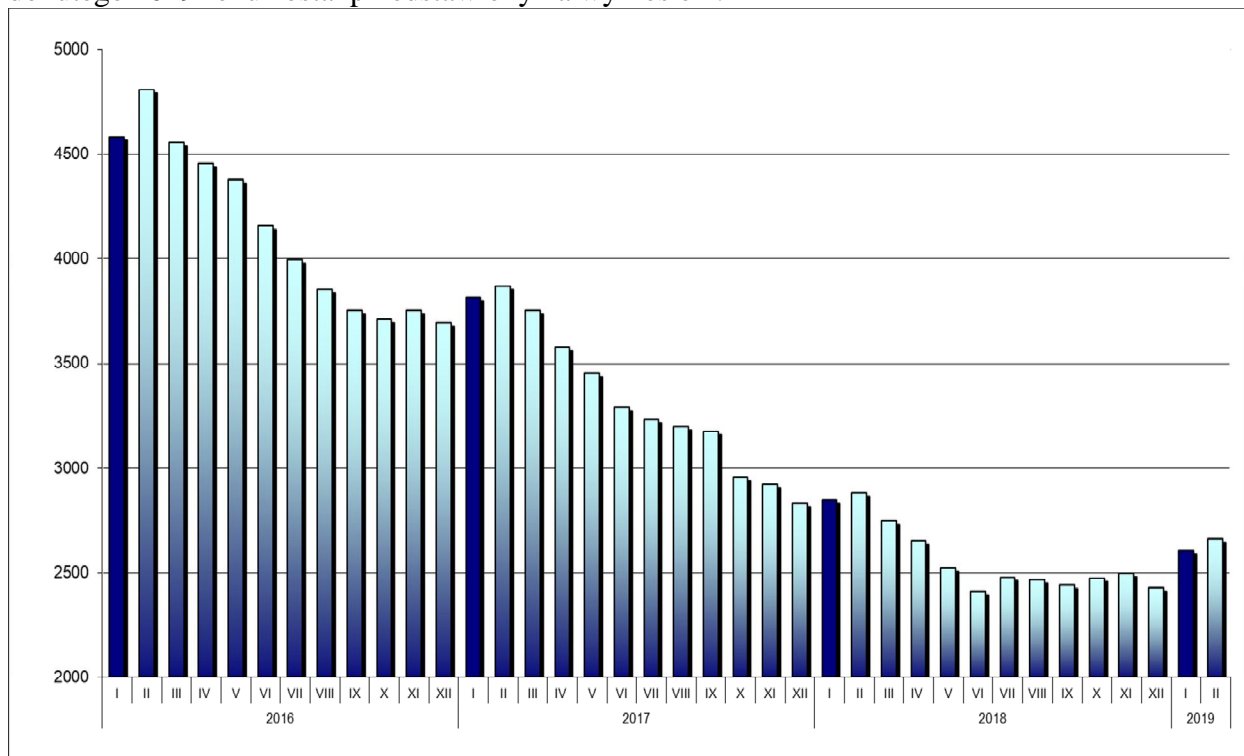
| Jednostka                   | Liczba zarejestrowanych osób bezrobotnych |              |              | Różnica                       |              |                               |             |
|-----------------------------|---|--------------|--------------|-------------------------------|--------------|-------------------------------|-------------|
|                             | 28.02.2019r.                              | 31.01.2019r. | 28.02.2018r. | 28.02.2019 r. / 31.01.2019 r. |              | 28.02.2019 r. / 28.02.2018 r. |             |
|                             |   |              |              | w liczbach                    | dynamika     | w liczbach                    | dynamika    |
| miasto Piła                 | 1309                                      | 1302         | 1478         | 7                             | 100,5        | -169                          | 88,6        |
| gmina Białośliwie           | 93  | 86           | 106          | 7                             | 108,1        | -13                           | 87,7        |
| gmina Kaczory               | 133                                       | 124          | 142          | 9                             | 107,3        | -9                            | 93,7        |
| miasto i gmina Łobżenica    | 263                                       | 243          | 252          | 20                            | 108,2        | 11                            | 104,4       |
| gmina Miasteczko Krajeńskie | 49  | 45           | 51           | 4                             | 108,9        | -2                            | 96,1        |
| gmina Szydłowo              | 182                                       | 187          | 213          | -5                            | 97,3         | -31                           | 85,4        |
| miasto i gmina Ujście       | 145                                       | 138          | 143          | 7                             | 105,1        | 2                             | 101,4       |
| miasto i gmina Wyrzysk      | 349                                       | 341          | 359          | 8                             | 102,3        | -10                           | 97,2        |
| miasto i gmina Wysoka       | 136                                       | 139          | 140          | -3                            | 97,8         | -4                            | 97,1        |
| <b>RAZEM powiat pilski</b>  | <b>2659</b>                               | <b>2605</b>  | <b>2884</b>  | <b>54</b>                     | <b>102,1</b> | <b>-225</b>                   | <b>92,2</b> |

Zmiany w poziomie bezrobocia zostały przedstawione na wykresie poniżej.



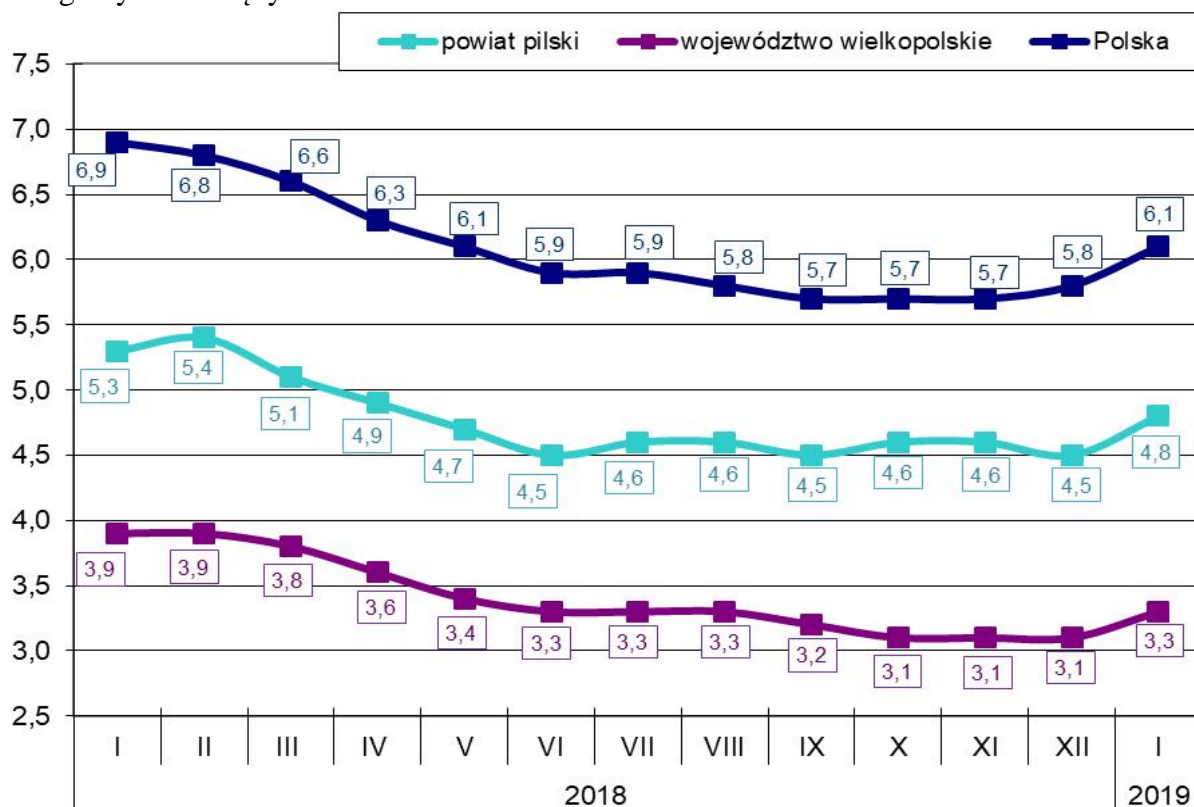
**Wykres 1. Liczba zarejestrowanych osób bezrobotnych w powiecie pilskim (stan na koniec miesiąca)**

Natomiast poziom bezrobocia w powiecie pilskim w okresie od stycznia 2016 roku do lutego 2019 roku został przedstawiony na wykresie 2.



**Wykres 2. Poziom bezrobocia w powiecie pilskim w okresie od stycznia 2016 roku do lutego 2019 roku.**

Stopa bezrobocia na koniec stycznia 2019r. wyniosła w powiecie pilskim 4,8%, w województwie wielkopolskim 3,3% i w kraju 6,1%. Na wykresie poniżej przedstawiono stopę bezrobocia w powiecie pilskim, województwie wielkopolskim oraz w kraju na koniec poszczególnych miesięcy.



Wykres 3. Stopa bezrobocia w powiecie pilskim, województwie wielkopolskim i w kraju.

Stopa bezrobocia na koniec stycznia 2019r. w porównaniu z końcem grudnia 2018r. wzrosła o 0,3 punktu procentowego w powiecie pilskim, podobnie w kraju stopa bezrobocia wzrosła o 0,3 punktu procentowego, natomiast w województwie wielkopolskim wzrosła o 0,2 punktu procentowego.

Wskaźnik bezrobocia rejestrowanego na koniec lutego br. w powiecie pilskim ukształtował się na poziomie 3,1% (wg liczby bezrobotnych na koniec lutego 2019 roku i liczby ludności w wieku produkcyjnym wg stanu na koniec grudnia 2017 r. - najbardziej aktualne dane statystyczne). Ponadto, w jednostkach administracyjnych powiatu pilskiego wskaźnik bezrobocia rejestrowanego wyniósł:

1. mig. Łobżenica – 4,4%,
2. mig. Wyrzysk – 3,9%,
3. mig. Wysoka – 3,2%,
4. gm. Szydłowo – 3,1%,
5. gm. Białośliwie – 3,0%,
6. m. Piła – 2,9%,
7. mig. Ujście – 2,8%,
8. gm. Kaczory – 2,6%,
9. gm. Miasteczko Krajeńskie – 2,5%.

W populacji osób bezrobotnych przeważały kobiety – ich liczba na koniec lutego 2019r. wyniosła 1.602 osoby, tj. 60,2% ogółu. W porównaniu z końcem lutego 2018 roku, liczba kobiet była niższa o 114 osób, tj. o 6,6%.

Najniższy odsetek bezrobotnych kobiet odnotowany został w gminie Ujście – 53,8% oraz w gminie Piła – 57,8%. Najwyższy odsetek bezrobotnych kobiet zanotowano w gminie Kaczory – 70,7% oraz w gminie Łobżenica – 65,4%. W pozostałych gminach powiatu udział bezrobotnych kobiet do ogółu bezrobotnych wyniósł: w gminie Wyrzysk 61,0%, w gminie Białośliwie – 62,4%, w gminie Szydłowo – 62,6%, w gminie Wysoka – 63,2% oraz w gminie Miasteczko Krajeńskie – 63,3%.

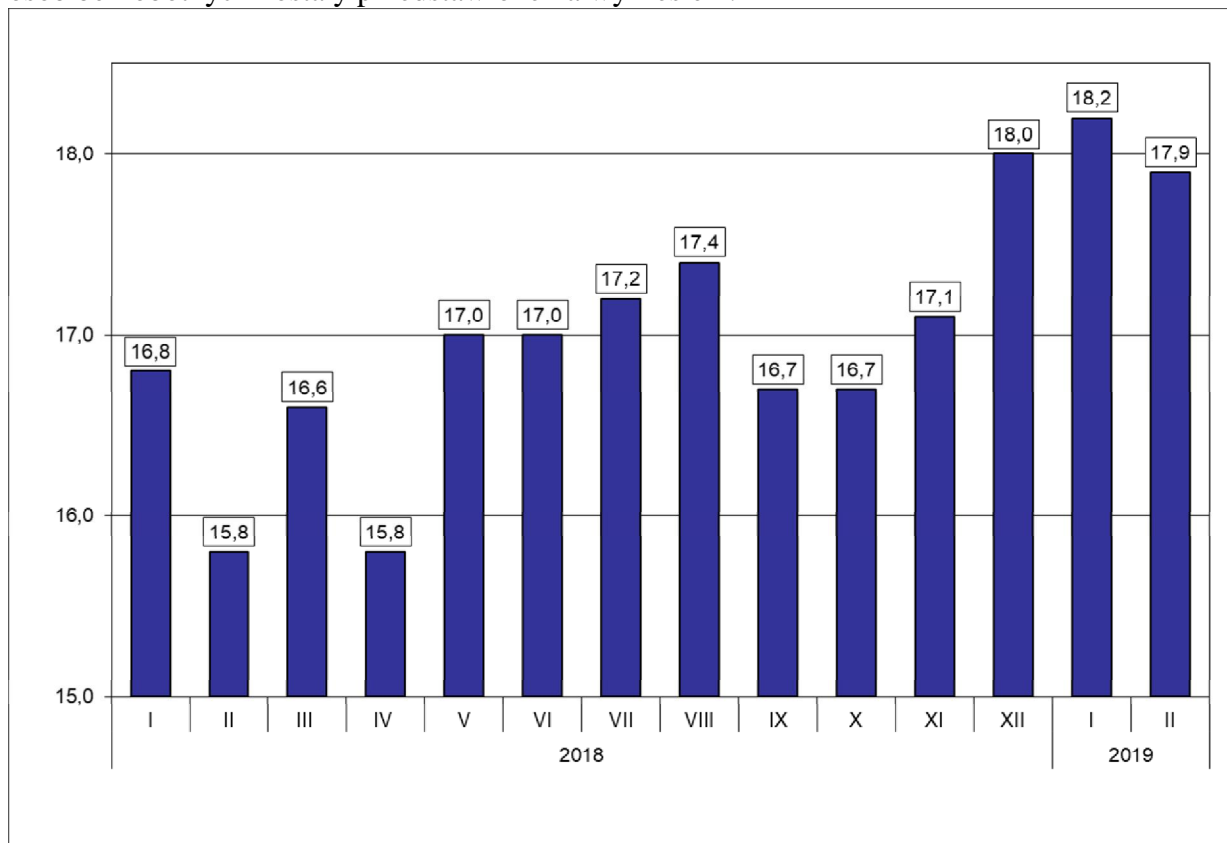
W poszczególnych jednostkach administracyjnych powiatu liczba kobiet, które po urodzeniu dziecka nie podjęły zatrudnienia przedstawiała się następująco:

| Lp. | Gmina                 | Liczba kobiet zarejestrowanych na koniec 28.02.2019 r. | Liczba kobiet, które nie podjęły zatrudnienia po urodzeniu dziecka na koniec 28.02.2019 r. | % udział kobiet, które nie podjęły zatrudnienia (...) do zarejestrowanych kobiet |
|-----|-----------------------|--|--|--|
| 1.  | Piła                  | 756  | 235  | 31,1   |
| 2.  | Białośliwie           | 58   | 9  | 15,5   |
| 3.  | Kaczory               | 94   | 33   | 35,1   |
| 4.  | Łobżenica             | 172  | 60   | 34,9   |
| 5.  | Miasteczko Krajeńskie | 31   | 9  | 29,0   |
| 6.  | Szydłowo              | 114  | 39   | 34,2   |
| 7.  | Ujście                | 78   | 19   | 24,4   |
| 8.  | Wyrzysk               | 213  | 64   | 30,0   |
| 9.  | Wysoka                | 86   | 25   | 29,1   |
|     | <b>Ogółem</b>         | <b>1602</b>  | <b>493</b>   | <b>30,8</b>  |

Na koniec lutego 2019r. zarejestrowane były 493 kobiety, które po urodzeniu dziecka nie podjęły zatrudnienia, tj. 30,8% ogółu zarejestrowanych kobiet.

Na koniec lutego 2019 r. prawo do zasiłku dla bezrobotnych posiadało 476 osób, tj. 17,9% zarejestrowanych. W porównaniu do poprzedniego miesiąca wskaźnik ten spadł o 0,3 punktu procentowego, natomiast w odniesieniu do końca lutego 2018r. był wyższy o 2,1 punkty procentowe.

Zmiany wysokości udziału osób z prawem do zasiłku w ogólnej liczbie zarejestrowanych osób bezrobotnych zostały przedstawione na wykresie 4.



**Wykres 4. Udział osób z prawem do zasiłku w ogólnej liczbie zarejestrowanych osób bezrobotnych na koniec miesiąca.**

W okresie analizowanego miesiąca w Powiatowym Urzędzie Pracy w Pile zarejestrowało się 447 osób, w tym 244 kobiety. W porównaniu z lutym 2018r. „napływ” do bezrobocia był niższy o 33 osoby, tj. o 6,9%.

Szczegółowe informacje dotyczące osób nowo zarejestrowanych z podziałem na poszczególne gminy powiatu pilskiego zostały przedstawione w załączonej tabeli 4 i 4a.

Spośród osób nowo zarejestrowanych 373 pracowało zawodowo przed nabyciem statusu bezrobotnego – stanowili oni 83,4% „napływu” do bezrobocia. Porównując z analogicznym okresem 2018 roku, udział osób poprzednio pracujących wśród nowo zarejestrowanych był niższy o 3,9 punkty procentowe.

Udział podstawowych grup bezrobotnych wśród osób nowo zarejestrowanych oraz wśród ogólnej liczby osób bezrobotnych na koniec lutego 2019 r. przedstawiał się następująco:

| Podstawowe grupy osób bezrobotnych                      | Udział wśród osób nowo zarejestrowanych w lutym 2019r. (%) | Udział wśród ogółu zarejestrowanych na koniec lutego 2019r. (%) |
|---|--|---|
| Kobiety   | 54,6   | 60,2  |
| osoby poprzednio pracujące                              | 83,4   | 87,5  |
| – w tym zwolnione z przyczyn dot. zakładu pracy         | 1,3  | 1,9   |
| osoby z prawem do zasiłku                               | 18,3   | 17,9  |
| osoby zamieszkałe na wsi                                | 34,9   | 38,3  |
| osoby w okresie do 12 miesięcy od dnia ukończenia nauki | 6,3  | 2,7   |
| bez kwalifikacji zawodowych                             | 25,7   | 26,9  |
| bez doświadczenia zawodowego                            | 23,5   | 18,9  |

Dokładne informacje o poszczególnych kategoriach zarejestrowanych osób – podane w liczbach bezwzględnych – przedstawiają załączone tabele nr 1, 2 i 3.

Wśród osób, które zarejestrowały się w Urzędzie w lutym 2019r., 64 zarejestrowały się po raz pierwszy, a 383 po raz kolejny, co stanowiło odpowiednio: 14,3% i 85,7% spośród ogółu osób nowo zarejestrowanych. W analogicznym okresie 2018 roku wskaźniki te wyniosły odpowiednio: 12,7% oraz 87,3%.

Ponadto, 34,9% (156 osób) nowych rejestracji stanowili mieszkańcy wsi – o 2,6 punkty procentowe więcej aniżeli w 2018 roku.

Udziały osób bezrobotnych będących w szczególnej sytuacji na rynku pracy w ogólnej liczbie zarejestrowanych osób bezrobotnych oraz wśród osób nowo zarejestrowanych przedstawiono w tabeli poniżej.

| Wyszczególnienie   | Udział wśród osób nowo zarejestrowanych w lutym 2019r. (%) | Udział wśród ogółu zarejestrowanych na koniec lutego 2019r. (%) |
|--|--|---|
| do 30. roku życia  | 38,9   | 28,2  |
| do 25. roku życia  | 21,9   | 13,3  |
| długotrwale bezrobotne   | 17,2   | 38,6  |
| powyżej 50. roku życia   | 20,6   | 27,5  |
| korzystające ze świadczeń z pomocy społecznej                          | 3,8  | 2,4   |
| posiadające co najmniej jedno dziecko do 6 roku życia                  | 15,2   | 21,9  |
| posiadające co najmniej jedno dziecko niepełnosprawne do 18 roku życia | 0,4  | 0,5   |
| niepełnosprawni  | 5,1  | 9,6   |



Spośród osób zarejestrowanych na koniec lutego 2019r. profil pomocy ustalony był dla 2.582 osób bezrobotnych. Najwięcej było osób z ustalonym II profilem – 1.967 osób, tj. 76,2% sprofilowanych. III profil pomocy ustalony był dla 556 osób, tj. 21,5%, natomiast I profil pomocy ustalony miało jedynie 59 osób, tj. 2,3%.

Liczba bezrobotnych z ustalonym profilem pomocy w miesiącu sprawozdawczym i na koniec lutego 2019r. przedstawia tabela poniżej:

| Wyszczególnienie |            | Liczba wywiadów zakończonych ustaleniem profilu pomocy |         | Liczba bezrobotnych z ustalonym profilem pomocy |         |
|------------------|------------|--|---------|---|---------|
|                  |            | w okresie sprawozdawczym                               |         | w końcu miesiąca sprawozdawczego                |         |
|                  |            | razem  | kobiety | razem   | kobiety |
| Ogółem           |            | 428  | 223     | 2582  | 1566    |
| z tego           | profil I   | 15   | 9       | 59  | 35      |
|                  | profil II  | 387  | 192     | 1967  | 1122    |
|                  | profil III | 26   | 22      | 556   | 409     |

W lutym 2019r. z ewidencji bezrobotnych Powiatowego Urzędu Pracy w Pile wyłączono 393 osoby (w tym 197 kobiet) – o 49 osób, tj. o 11,1% mniej aniżeli w lutym 2018r. Najwięcej osób bezrobotnych wyłączono w mieście Pila – 214 osób. W pozostałych jednostkach administracyjnych powiatu wyłączono w: Wyrzysku – 48 osób, Szydłowie – 27 osób, Łobżenicy – 27 osób, Ujściu – 25 osób, Wysokiej – 24 osoby, Kaczorach – 15 osób, Białośliwiu – 7 osób i Miasteczku Krajeńskim – 6 osób.

Szczegółowe informacje dotyczące osób wyłączonych z ewidencji Powiatowego Urzędu Pracy w Pile, w podziale na gminy, przedstawiono w załączonej tabeli nr 5, natomiast rozliczenie „napływu” i „odpływu” osób do 30. roku życia, w tym do 25. roku życia, powyżej 50. roku życia oraz osób długotrwale bezrobotnych, w podziale na gminy, przedstawiają tabele nr 6, 6a, 6b i 6c.

Szczegółowe informacje dotyczące „napływu” i „odpływu” na terenie poszczególnych gmin powiatu pilskiego w lutym 2019 r. przedstawia poniższa tabela.

| Lp. | Gmina                 | Napływ                          |              |             | Odpływ                          |              |             |
|-----|-----------------------|---------------------------------|--------------|-------------|---------------------------------|--------------|-------------|
|     |                       | Liczba osób bezrobotnych ogółem | w tym kobiet | % udział    | Liczba osób bezrobotnych ogółem | w tym kobiet | % udział    |
| 1.  | Piła                  | 221                             | 115          | 52,0        | 214                             | 99           | 46,3        |
| 2.  | Białośliwie           | 14                              | 5            | 35,7        | 7                               | 2            | 28,6        |
| 3.  | Kaczory               | 24                              | 15           | 62,5        | 15                              | 5            | 33,3        |
| 4.  | Łobżenica             | 47                              | 33           | 70,2        | 27                              | 18           | 66,7        |
| 5.  | Miasteczko Krajeńskie | 10                              | 5            | 50,0        | 6                               | 5            | 83,3        |
| 6.  | Szydłowo              | 22                              | 12           | 54,5        | 27                              | 13           | 48,1        |
| 7.  | Ujście                | 32                              | 20           | 62,5        | 25                              | 17           | 68,0        |
| 8.  | Wyrzysk               | 56                              | 28           | 50,0        | 48                              | 23           | 47,9        |
| 9.  | Wysoka                | 21                              | 11           | 52,4        | 24                              | 15           | 62,5        |
|     | <b>Powiat pilski</b>  | <b>447</b>                      | <b>244</b>   | <b>54,6</b> | <b>393</b>                      | <b>197</b>   | <b>50,1</b> |

Spośród ogółu wyłączonych, najwięcej osób, bo 164 (41,7%) wyrejestrowano z powodu podjęcia pracy, z czego:

- pracy niesubsydiowanej – 147 osób, tj. 37,4% ogółu wyłączonych,
- pracy subsydiowanej – 17 osób, tj. 4,3% ogółu wyłączonych.

Pozostałe 229 osób (58,3%) wyłączono, z powodu:

- rozpoczęcia stażu – 21 osób, tj. 5,3%,
- rozpoczęcia szkolenia – 1 osoba, tj. 0,3%,
- niepotwierdzenia gotowości do podjęcia pracy – 163 osoby, tj. 41,5%,
- odmowy bez uzasadnionej przyczyny przyjęcia propozycji odpowiedniej pracy lub innej formy pomocy – 1 osoba, tj. 0,3%,
- w tym w ramach PAI – 0 osób,
- dobrowolnej rezygnacji ze statusu bezrobotnego – 22 osoby, tj. 5,6%,
- nabycia praw do świadczenia przedemerytalnego – 1 osoba, tj. 0,3%,
- nabycia praw emerytalnych lub rentowych – 2 osoby, tj. 0,5%,
- osiągnięcia wieku emerytalnego – 1 osoba, tj. 0,3%,
- innych – 17 osób, tj. 4,3% ogółu wyłączonych.

W lutym 2019r. aktywnymi formami przeciwdziałania bezrobociu objęto 30 osób.

W okresie analizowanego miesiąca do Urzędu zgłoszono 176 wolnych miejsc pracy i miejsc aktywizacji zawodowej, tj. o 72 mniej aniżeli w lutym 2018r. i o 75 mniej niż w styczniu 2019 r. Spośród wszystkich wolnych miejsc pracy, 120 dotyczyło zatrudnienia lub innej pracy zarobkowej (w tym 17 – pracy subsydiowanej), a 56 dotyczyło miejsc aktywizacji zawodowej. 103 wolne miejsca pracy (58,5%) dotyczyły pracy niesubsydiowanej, a 73 (41,5%) pracy subsydiowanej. Ponadto, 37 wolnych miejsc dotyczyło propozycji zatrudnienia/innej pracy zarobkowej lub aktywizacji zawodowej w sektorze publicznym. Spośród wolnych miejsc ogółem 3 skierowane były dla osób niepełnosprawnych. Szczegółowe informacje dotyczące wolnych miejsc pracy i miejsc aktywizacji zawodowej zostały przedstawione w załączonej tabeli nr 7.

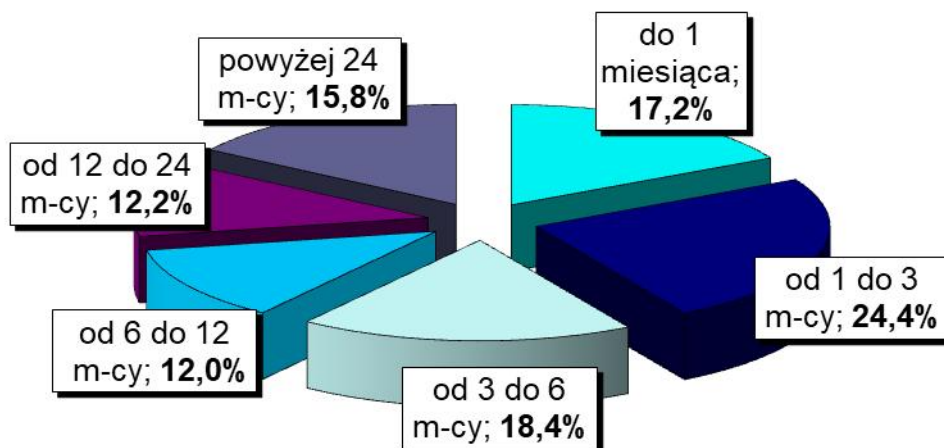
W lutym 2019 r. żadna firma nie zgłosiła i nie dokonała zwolnienia osób z przyczyn niedotyczących pracowników.

Na koniec lutego 2019 roku w Powiatowym Urzędzie Pracy w Pile zarejestrowanych było 50 osób zwolnionych z przyczyn niedotyczących pracowników, tj. o 7 osób (12,3%) mniej aniżeli na koniec lutego 2018r.

## 2. Charakterystyka populacji bezrobotnych

Analizując populację zarejestrowanych osób bezrobotnych pod względem czasu pozostawania bez pracy można zauważyć, że na koniec lutego br. najliczniejszą grupę stanowiły osoby pozostające bez pracy od 1 do 3 miesięcy – 648 osób, tj. 24,4% ogółu. Liczną była również grupa osób pozostających bez pracy od 3 do 6 miesięcy – 489 osób, tj. 18,4%. Najmniej liczną grupę stanowiły osoby pozostające bez pracy od 6 do 12 miesięcy – 319 osób, tj. 12,0% ogółu.

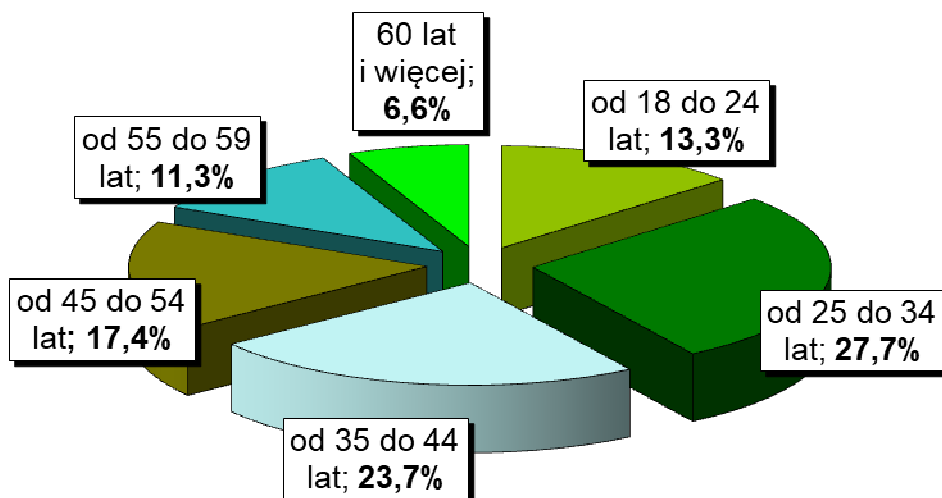
Na wykresie 5. przedstawiono strukturę osób bezrobotnych ze względu na czas pozostawania bez pracy.



Wykres 5. Struktura osób bezrobotnych według czasu pozostawania bez pracy – stan na koniec lutego 2019 r.

Biorąc pod uwagę wiek osób bezrobotnych należy wskazać, że najwięcej zarejestrowanych mieściło się w przedziale wiekowym od 25 do 34 roku życia – 737 osób, tj. 27,7% ogółu. Liczną była również grupa osób z przedziału od 35 do 44 lat – 631 osób, tj. 23,7% ogółu. Najmniej liczne grupy wiekowe stanowiły osoby z przedziału od 55 do 59 lat – 299 osób, tj. 11,3% ogółu oraz od 60 lat i więcej – 175 osób, tj. 6,6% ogółu.

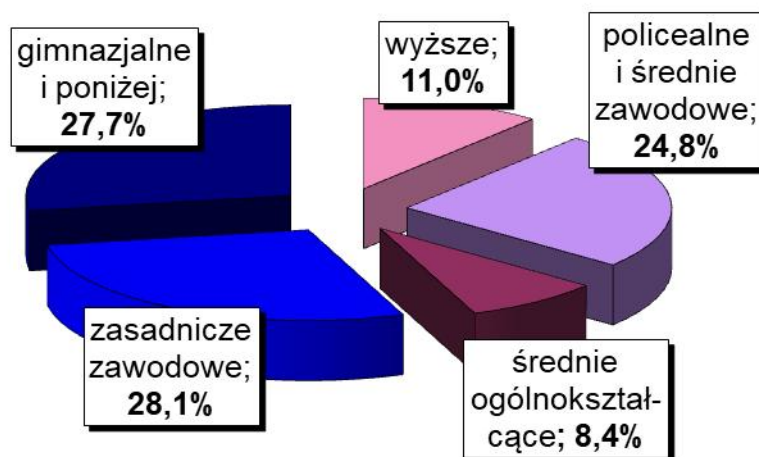
Na wykresie poniżej przedstawiono strukturę osób bezrobotnych ze względu na wiek.



Wykres 6. Struktura osób bezrobotnych według wieku – stan na koniec lutego 2019 r.

Charakteryzując osoby bezrobotne pod względem posiadanego wykształcenia należy podkreślić, że najliczniejsza była grupa osób posiadających wykształcenie zasadnicze zawodowe – 747 osób, tj. 28,1% ogółu. Bardzo liczna była również grupa osób z wykształceniem gimnazjalnym i poniżej – 737 osób, tj. 27,7% ogółu oraz z wykształceniem na poziomie policealnym i średnim zawodowym – 660 osób, tj. 24,8% ogółu. Wyższe wykształcenie posiadało 293 osoby, tj. 11,0% ogółu, natomiast najmniej osób posiadało wykształcenie średnie ogólnokształcące – 222 osoby, tj. 8,4% ogółu.

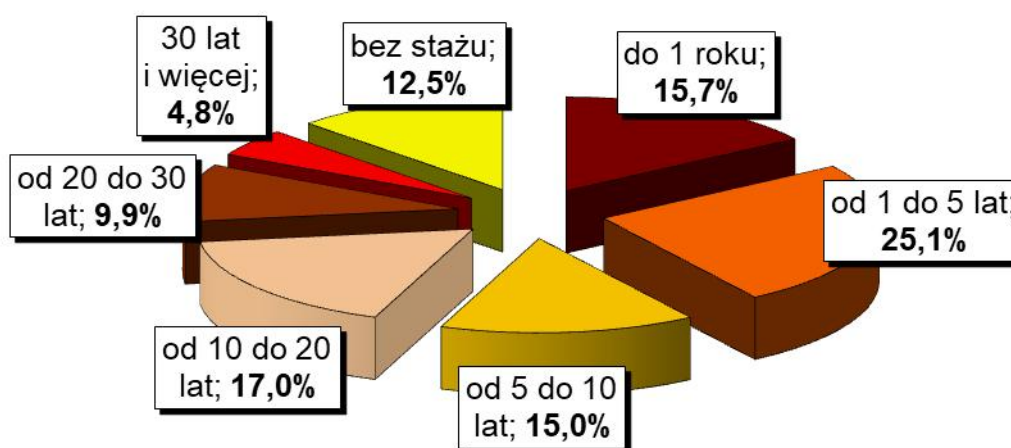
Na poniższym wykresie została przedstawiona struktura osób bezrobotnych ze względu na posiadane wykształcenie.



Wykres 7. Struktura osób bezrobotnych według wykształcenia – stan na koniec lutego 2019 r.

Pod względem posiadanego stażu pracy, najliczniejszą grupę stanowiły osoby ze stażem od 1 do 5 lat – 668 osób, tj. 25,1% ogółu. Liczna była również grupa osób ze stażem od 10 do 20 lat – 453 osoby, tj. 17,0% oraz do 1 roku – 416 osób, tj. 15,7% ogółu. Najmniej osób posiadało staż pracy od 20 do 30 lat – 264 osoby, tj. 9,9% oraz ponad 30 lat stażu pracy – 127 osób, tj. 4,8% ogółu.

Na wykresie 8. przedstawiono strukturę osób bezrobotnych ze względu na staż pracy.



Wykres 8. Struktura osób bezrobotnych według stażu pracy – stan na koniec lutego 2019 r.

Szczegółowe dane dotyczące liczby osób bezrobotnych według czasu pozostawiania bez pracy, wieku, poziomu wykształcenia oraz stażu pracy, przedstawiono w załączonej tabeli nr 9.

### 3. Działania Urzędu na powiatowym rynku pracy.

We lutym 2019r. doradcy zawodowi w Powiatowym Urzędzie Pracy świadczyli 113 usług z tego:

- 111 dla osób bezrobotnych,
- 2 dla osób niezarejestrowanych.

#### Liczba wizyt osób korzystających z usług doradców zawodowych

| Lp. | Rodzaj usługi                    | Liczba wizyt osób: |                     |                     |
|-----|----------------------------------|--------------------|---------------------|---------------------|
|     |                                  | bezrobotnych       | poszukujących pracy | niezarejestrowanych |
| 1.  | porada indywidualna              | 42                 | 0                   | 0                   |
| 2.  | indywidualna informacja zawodowa | 1                  | 0                   | 2                   |
| 3.  | grupowa informacja zawodowa      | 60                 | 0                   | 0                   |
| 4.  | porada grupowa                   | 8                  | 0                   | 0                   |

W ramach grupowej informacji zawodowej przeprowadzono łącznie **10 spotkań informacyjnych**.

Przeprowadzono **1 spotkanie dla osób bezrobotnych z ustalonym III profilem pomocy**. Na spotkaniach omówiono formy aktywizacji oraz zaakcentowano pojęcie pracy jako nieodłączny element zmiany zawodowej. Uczestników spotkań motywowano do aktywnych działań i analizy korzyści płynących z podjęcia zatrudnienia lub założenia własnej działalności.

Przeprowadzono **1 spotkanie dla osób do 25. roku życia**. Celem inicjatywy było przybliżenie usług i instrumentów PUP oraz form aktywizacji osób młodych przez Centrum Edukacji i Pracy Młodzieży w Pile. Na spotkaniu omówiono podstawowe usługi PUP, a także instrumenty rynku pracy i instrumenty wspierające usługi rynku pracy skierowane zwłaszcza do osób młodych. Zapoznano uczestników z ofertą CEiPM w Pile. Zachęcano młodzież do skorzystania z Młodzieżowego Biura Pracy, które oferuje bezpłatne pośrednictwo pracy, informuje o możliwościach przekwalifikowania i doksztalcania zawodowego, a także organizuje giełdy pracy. Omówiono działania Młodzieżowego Centrum Kariery, które ułatwia młodym osobom podejmowanie decyzji związanych z planowaniem kariery zawodowej, przedstawia metody aktywnego poszukiwania pracy oraz określa zainteresowania zawodowe i rozwija przedsiębiorczość.

Ponadto odbyły się **2 spotkania dla osób bezrobotnych do 29. roku życia, spełniających warunki projektu POWER oraz 3 spotkania dla osób bezrobotnych do 30. roku życia**. Na spotkaniach omówiono podstawowe usługi PUP – pośrednictwo pracy, informację i poradnictwo zawodowe oraz organizację szkoleń zawodowych, a także instrumenty rynku pracy i instrumenty wspierające usługi rynku pracy. Zaprezentowano i omówiono usługi realizowane w ramach programu POWER oraz instrumenty adresowane do osób młodych: bon stażowy, bon szkoleniowy, bon na zasiedlenie oraz bon zatrudnieniowy. Zaakcentowano korzyści wynikające z udziału w w/w formach wsparcia oraz zachęcano do podjęcia aktywności w tym zakresie.

Odbyło się **1 spotkanie zaadresowane dla osób długotrwale bezrobotnych**. Na spotkaniu przedstawiono i omówiono usługi tut. Urzędu, instrumenty rynku pracy, jak również instrumenty wspierające usługi rynku pracy. Dodatkowo zaprezentowano aktywne

metody i techniki pozyskiwania ofert pracy oraz zasady sporządzania dokumentów aplikacyjnych.

Przeprowadzono także **1 spotkanie dla osób zainteresowanych poszukiwaniem pracy za granicą**, w tym również przez sieć EURES oraz dla osób nie posiadających umiejętności w poszukiwaniu pracy przez Internet. W ramach grupowej informacji zawodowej przedstawiono informacje z zakresu: rynek pracy, cechy bezrobocia, czynniki wpływające na uzyskanie zatrudnienia, metody poszukiwania pracy; w tym przez Internet. Zaakcentowano rolę Internetu w procesie samodzielnego poszukiwania pracy. W dalszej części spotkania omówiono sieć EURES oraz zapoznano z zasadami rekrutacji w ramach zatrudnienia za granicą.

Zorganizowano **1 spotkanie dla osób zainteresowanych rozpoczęciem własnej działalności gospodarczej**. W spotkaniu uczestniczyło 6 osób długotrwale bezrobotnych. Podczas spotkania przedstawiono i omówiono przede wszystkim warunki ubiegania się o jednorazowe środki finansowe z PUP na uruchomienie własnej firmy akcentując: informacje ogólne, wyłączenia przedmiotowe, zabezpieczenia zwrotu środków oraz informacje dodatkowe.

Uczestnikom powyższych spotkań udostępniono ulotki informacyjne PUP, wzory dokumentów aplikacyjnych i rozmowy kwalifikacyjnej, wykaz stron internetowych pomocnych przy poszukiwaniu ofert w kraju i za granicą, a także aktualne oferty pracy. Ponadto na każdym spotkaniu informowano o aktualnych naborach na poszczególne formy wsparcia dla bezrobotnych i pracodawców.

W ramach poradnictwa grupowego w lutym 2019r. odbyły się **2 porady grupowe, pn.: „Mama idzie do pracy - wejście na rynek pracy po przerwie związanej z wychowywaniem dziecka”** – celem zajęć było wzbudzenie poczucia motywacji u uczestniczek do zaplanowania drogi zawodowej i podjęcia aktywności w procesie poszukiwania pracy oraz odnalezienie się w roli matka – pracownik oraz **„Dokumenty aplikacyjne Twoją wizytówką na rynku pracy”** – celem zajęć było nabycie umiejętności pisania życiorysu zawodowego i listu motywacyjnego.

W lutym 2019r. nawiązano współpracę z 14 nowymi partnerami, w tym z 9 z inicjatywy Urzędu.

Pośrednicy pracy pozyskali wolne miejsca pracy na 86 stanowisk od dotychczasowych partnerów.

Partnerzy Urzędu w miesiącu lutym 2019r. zgłosili oferty pracy na 34 stanowiska, w tym:

- nowi partnerzy na 1 stanowisko,
- dotychczasowi partnerzy na 33 stanowiska.

W lutym br. pośrednicy zorganizowali 2 giełdy pracy dla 2 firm na 3 stanowiska oraz 1 spotkanie rekrutacyjne dla 1 firmy na 1 stanowisko. Giełdy oraz spotkanie umożliwiły pracodawcom kontakt z wieloma kandydatami do pracy, dobranymi przez pracowników Urzędu spośród osób zarejestrowanych w Urzędzie w celu pozyskania do pracy kandydatów odpowiadających wymaganiom tego pracodawcy.

W dniu 4 lutego br. w siedzibie Starostwa Powiatowego w Pile odbyło się spotkanie dotyczące możliwości sfinansowania kształcenia ustawicznego pracodawcy oraz pracowników ze środków Krajowego Funduszu Szkoleniowego. W wydarzeniu wzięli udział pracownicy Starostwa Powiatowego, ośrodków pomocy społecznej oraz szkół z terenu powiatu. Na spotkaniu Dyrektor PUP w Pile omówiła przybyłym gościom kwestie

możliwości skorzystania ze środków KFS. Osobom obecnym przekazane zostały konspekty zawierające informacje dotyczące Krajowego Funduszu Szkoleniowego.

W dniu 5 lutego br. pracownik Urzędu wziął udział w uroczystej konferencji podsumowującej pierwszy rok działalności Centrum Wsparcia Rzemiosła, Kształcenia Dualnego i Zawodowego w Pile, jednostki organizacyjnej Samorządu Województwa Wielkopolskiego. Celem konferencji było podsumowanie dotychczasowych efektów działalności, prezentacja współpracy Centrum z partnerami reprezentującymi samorządy wszystkich szczebli, rzemiosło, podmioty gospodarcze i edukacyjne, promocja kształcenia zawodowego i dualnego oraz integracja środowisk podejmujących różne przedsięwzięcia w obszarze kształcenia zawodowego. Zaprezentowane zostały również plany i kierunki działań na kolejny rok.

W dniu 11.02.2019r. w Izbie Gospodarczej Północnej Wielkopolski w Pile odbyło się spotkanie informacyjne dot. możliwości sfinansowania kształcenia ustawicznego pracodawcy, jak i pracowników ze środków Krajowego Funduszu Szkoleniowego. Organizatorem wydarzenia był Inwest Park w Pile. W spotkaniu wzięło udział 19 przedstawicieli pracodawców z terenu powiatu. Spotkanie rozpoczął Starosta Piłski Pan Eligiusz Komarowski, który zwrócił uwagę na możliwości i korzyści kształcenia zawodowego finansowego z KFS. Dyrektor Powiatowego Urzędu Pracy w Pile przybliżyła, zaproszonym gościom kwestie skorzystania ze środków KFS oraz przedstawiła świadczone przez PUP instrumenty rynku pracy. Osobom obecnym przekazane zostały konspekty zawierające informację dotyczące omawianych form wsparcia.

Na zaproszenie Stowarzyszenia ETAP oraz Usług Szkoleniowych Maciej Perzyński pracownik Urzędu uczestniczył w konferencji pt. „Kierunki rozwoju ekonomii społecznej”. Celem spotkania było podsumowanie projektu pn. „Ośrodek Wsparcia Ekonomii Społecznej w Subregionie piłskim” w latach 2016-2019 oraz przedstawienie planu i kierunków współpracy na lata 2019-2022. Podczas konferencji zaprezentowano Przedsiębiorstwa Społeczne powstałe dzięki wsparciu OWES ETAP.

Dnia 26.02.2019r. miało miejsce spotkanie z pracownikami objętymi zwolnieniami grupowymi firmy TESCO POLSKA Sp. z o.o. w Pile przy ul. Wyspiańskiego. Podczas spotkania Zastępca Dyrektora Urzędu przekazała informacje z zakresu rejestracji w Urzędzie, jak również możliwości skorzystania z usług i instrumentów rynku pracy dysponowanych przez PUP.

W dniach: 18 i 28 lutego 2019r. Dyrektor Urzędu brała udział w posiedzeniach Powiatowej Społecznej Rady ds. Osób Niepełnosprawnych, których tematami były, w szczególności:

- przyjęcie projektu Uchwały Rady Powiatu w Pile w sprawie określenia zadań finansowanych ze środków PFRON w 2019 roku,
- zaopiniowanie wniosku - opracowanego przez PUP w Pile - o dodatkowe środki PFRON na rehabilitację zawodową osób niepełnosprawnych na realizację projektu „Aktywni niepełnosprawni IV” w ramach Programu wyrównywania różnic między regionami III w obszarze G,
- sprawozdanie z realizacji „Powiatowego Programu Działań na Rzecz Osób Niepełnosprawnych na lata 2014-2020” za 2018 rok.

DYREKTOR  
Powiatowego Urzędu Pracy w Pile  
Ewa Doma

**STAN I STRUKTURA BEZROBOCIA NA KONIEC LUTEGO I W LUTYM 2019 R.**

| Wyszczególnienie   |  | Bezrobotni zarejestrowani |     | Bezrobotni, którzy podjęli pracę |         | Bezrobotni zarejestrowani     |         |                           |         |       |
|--|--|---------------------------|-----|----------------------------------|---------|-------------------------------|---------|---------------------------|---------|-------|
|  |  |                           |     |                                  |         | ogółem                        |         | w tym z prawem do zasiłku |         |       |
|  |  |                           |     | w miesiącu sprawozdawczym        |         | w końcu mies. sprawozdawczego |         |                           |         |       |
|  |  |                           |     | razem                            | kobiety | razem                         | kobiety | razem                     | kobiety | razem |
| 0  |  | 1                         | 2   | 3                                | 4       | 5                             | 6       | 7                         | 8       |       |
| Ogółem (w. 02+04)  | 01   | 447                       | 244 | 164                              | 96      | 2659                          | 1602    | 476                       | 314     |       |
| z tego osoby   | poprzednio pracujące   | 02                        | 373 | 198                              | 142     | 83                            | 2327    | 1365                      | 474     | 312   |
|  | w tym zwolnione z przyczyn dotyczących zakładu pracy                   | 03                        | 6   | 5                                | 5       | 3                             | 50      | 34                        | 28      | 16    |
|  | dotychczas niepracujące  | 04                        | 74  | 46                               | 22      | 13                            | 332     | 237                       | 2       | 2     |
| Wybrane kategorie bezrobotnych (z ogółem)                    |  |                           |     |                                  |         |                               |         |                           |         |       |
| Zamieszkali na wsi   | 05   | 156                       | 83  | 54                               | 31      | 1019                          | 641     | 189                       | 127     |       |
| w tym posiadający gospodarstwo rolne                         | 06   | 0                         | 0   | 0                                | 0       | 0                             | 0       | 0                         | 0       |       |
| Osoby w okresie do 12 miesięcy od dnia ukończenia nauki      | 07   | 28                        | 15  | 14                               | 10      | 71                            | 42      | 2                         | 2       |       |
| Cudzoziemcy  | 08   | 0                         | 0   | 2                                | 1       | 5                             | 5       | 2                         | 2       |       |
| Bez kwalifikacji zawodowych                                  | 09   | 115                       | 67  | 27                               | 16      | 715                           | 469     | 97                        | 71      |       |
| Bez doświadczenia zawodowego                                 | 10   | 105                       | 65  | 39                               | 25      | 502                           | 353     | 4                         | 3       |       |
| Kobiety, które nie podjęły zatrudnienia po urodzeniu dziecka | 11   | x                         | 40  | x                                | 11      | x                             | 493     | x                         | 27      |       |
| Osoby będące w szczególnej sytuacji                          | 12   | 367                       | 213 | 121                              | 76      | 2124                          | 1300    | 330                       | 215     |       |
| z wiersza 12   | do 30 roku życia   | 13                        | 174 | 99                               | 68      | 41                            | 749     | 523                       | 86      | 68    |
|  | w tym do 25 roku życia   | 14                        | 98  | 54                               | 33      | 21                            | 354     | 230                       | 27      | 20    |
|  | długotrwale bezrobotne   | 15                        | 77  | 56                               | 24      | 15                            | 1027    | 691                       | 5       | 4     |
|  | powyżej 50 roku życia  | 16                        | 92  | 39                               | 24      | 12                            | 732     | 288                       | 172     | 86    |
|  | korzystające ze świadczeń z pomocy społecznej                          | 17                        | 17  | 11                               | 1       | 1                             | 64      | 39                        | 5       | 3     |
|  | posiadające co najmniej jedno dziecko do 6 roku życia                  | 18                        | 68  | 56                               | 18      | 16                            | 581     | 533                       | 97      | 90    |
|  | posiadające co najmniej jedno dziecko niepełnosprawne do 18 roku życia | 19                        | 2   | 1                                | 1       | 1                             | 12      | 9                         | 2       | 2     |
|  | niepełnosprawni  | 20                        | 23  | 12                               | 13      | 9                             | 254     | 119                       | 52      | 29    |



Tabela nr 2

## STAN I STRUKTURA BEZROBOCIA NA KONIEC LUTEGO I W LUTYM 2019 R.

| Wyszczególnienie  |  | Ogółem   | Kobiety | Z ogółem zamieszkali na wsi |         | Z ogółem z prawem do zasiłku |         |     |  |
|---|--|--|---------|-----------------------------|---------|------------------------------|---------|-----|--|
|   |  |  |         | razem                       | kobiety | razem                        | kobiety |     |  |
| 0   |  | 1  | 2       | 3                           | 4       | 5                            | 6       |     |  |
| Bezrobotni według stanu w końcu miesiąca poprzedzającego sprawozdanie |  | 21   | 2605    | 1555                        | 987     | 621                          | 475     | 308 |  |
| Bezrobotni zarejestrowani w miesiącu sprawozdawczym (w. 23+24)        |  | 22   | 447     | 244                         | 156     | 83                           | 82      | 53  |  |
| z tego  | po raz pierwszy  | 23   | 64      | 32                          | 18      | 7                            | 13      | 9   |  |
|   | po raz kolejny   | 24   | 383     | 212                         | 138     | 76                           | 69      | 44  |  |
| z wiersza 22  | po pracach interwencyjnych   | 25   | 0       | 0                           | 0       | 0                            | 0       | 0   |  |
|   | po robotach publicznych  | 26   | 0       | 0                           | 0       | 0                            | 0       | 0   |  |
|   | po stażu   | 27   | 49      | 44                          | 21      | 19                           | 4       | 4   |  |
|   | po odbyciu przygotowania zawodowego dorosłych  | 28   | 0       | 0                           | 0       | 0                            | 0       | 0   |  |
|   | po szkoleniu   | 29   | 3       | 0                           | 1       | 0                            | 1       | 0   |  |
|   | po pracach społecznie użytecznych  | 30   | 0       | 0                           | 0       | 0                            |         |     |  |
|   | Osoby wyłączone z ewidencji bezrobotnych w miesiącu sprawozdawczym (w.32+49+51+53+54+56 do 65)                       | 31   | 393     | 197                         | 124     | 63                           |         |     |  |
| z tego z przyczyn   | podjęcia pracy w miesiącu sprawozdawczym (w. 33+36)  | 32   | 164     | 96                          | 54      | 31                           |         |     |  |
|   | niesubsydiowanej   | 33   | 147     | 88                          | 50      | 31                           |         |     |  |
|   | w tym  | podjęcie działalności gospodarczej   | 34      | 2                           | 1       | 1                            | 1       |     |  |
|   |  | pracy sezonowej  | 35      | 0                           | 0       | 0                            | 0       |     |  |
|   | subsydiowanej (w.37+38+39+41 do 48)  | 36   | 17      | 8                           | 4       | 0                            |         |     |  |
|   | z tego   | prac interwencyjnych   | 37      | 0                           | 0       | 0                            | 0       |     |  |
|   |  | robót publicznych  | 38      | 0                           | 0       | 0                            | 0       |     |  |
|   |  | podjęcia działalności gospodarczej   | 39      | 1                           | 0       | 0                            | 0       |     |  |
|   |  | w tym w ramach bonu na zasiedlenie   | 40      | 0                           | 0       | 0                            | 0       |     |  |
|   |  | podjęcia pracy w ramach refundacji kosztów zatrudnienia bezrobotnego   | 41      | 5                           | 4       | 0                            | 0       |     |  |
|   |  | podjęcia pracy poza miejscem zamieszkania w ramach bonu na zasiedlenie   | 42      | 2                           | 1       | 1                            | 0       |     |  |
|   |  | podjęcia pracy w ramach bonu zatrudnieniowego  | 43      | 0                           | 0       | 0                            | 0       |     |  |
|   |  | podjęcia pracy w ramach świadczenia aktywizacyjnego  | 44      | 0                           | 0       | 0                            | 0       |     |  |
|   |  | podjęcia pracy w ramach grantu na telepracę  | 45      | 0                           | 0       | 0                            | 0       |     |  |
|   |  | podjęcia pracy w ramach refundacji składek na ubezpieczenia społeczne  | 46      | 0                           | 0       | 0                            | 0       |     |  |
|   |  | podjęcia pracy w ramach dofinansowania wynagrodzenia za zatrudnienie skierowanego bezrobotnego powyżej 50 roku życia | 47      | 0                           | 0       | 0                            | 0       |     |  |
|   |  | inne   | 48      | 9                           | 3       | 3                            | 0       |     |  |
|   |  | rozpoczęcia szkolenia  | 49      | 1                           | 0       | 1                            | 0       |     |  |
|   |  | w tym w ramach bonu szkoleniowego  | 50      | 0                           | 0       | 0                            | 0       |     |  |
|   | rozpoczęcia stażu  | 51   | 21      | 16                          | 6       | 4                            |         |     |  |
|   | w tym w ramach bonu stażowego  | 52   | 0       | 0                           | 0       | 0                            |         |     |  |
|   | rozpoczęcia przygotowania zawodowego dorosłych   | 53   | 0       | 0                           | 0       | 0                            |         |     |  |
|   | rozpoczęcia prac społecznie użytecznych  | 54   | 0       | 0                           | 0       | 0                            |         |     |  |
|   | w tym w ramach PAI   | 55   | 0       | 0                           | 0       | 0                            |         |     |  |
|   | skierowania do agencji zatrudnienia w ramach zlecenia działań aktywizacyjnych  | 56   | 0       | 0                           | 0       | 0                            |         |     |  |
|   | odmowy bez uzasadnionej przyczyny przyjęcia propozycji odpowiedniej pracy lub innej formy pomocy, w tym w ramach PAI | 57   | 1       | 0                           | 0       | 0                            |         |     |  |
|   | odmowy ustalenia profilu pomocy  | 58   | 0       | 0                           | 0       | 0                            |         |     |  |
|   | niepotwierdzenia gotowości do pracy  | 59   | 163     | 65                          | 49      | 20                           |         |     |  |
| dobrowolnej rezygnacji ze statusu bezrobotnego                        | 60   | 22   | 12      | 8                           | 5       |                              |         |     |  |
| podjęcia nauki  | 61   | 0  | 0       | 0                           | 0       |                              |         |     |  |
| osiągnięcia wieku emerytalnego  | 62   | 1  | 1       | 0                           | 0       |                              |         |     |  |
| nabycia praw emerytalnych lub rentowych                               | 63   | 2  | 0       | 1                           | 0       |                              |         |     |  |
| nabycia praw do świadczenia przedemerytalnego                         | 64   | 1  | 0       | 0                           | 0       |                              |         |     |  |
| innych  | 65   | 17   | 7       | 5                           | 3       |                              |         |     |  |
| Bezrobotni według stanu w końcu miesiąca sprawozdawczego (w.21+22-31) | 66   | 2659   | 1602    | 1019                        | 641     |                              |         |     |  |
| w tym zarejestrowani po raz pierwszy                                  | 67   | 393  | 249     | 160                         | 108     |                              |         |     |  |

Tabela nr 3

## STAN I STRUKTURA BEZROBOCIA NA KONIEC LUTEGO I W LUTYM 2019 R.

| Wyszczególnienie   |     | Do 30 roku życia |         | w tym do 25 roku życia |         | Powyżej 50 roku życia |         | Długotrwałe bezrobotni |         |
|--|-----|------------------|---------|------------------------|---------|-----------------------|---------|------------------------|---------|
|  |     | razem            | kobiety | razem                  | kobiety | razem                 | kobiety | razem                  | kobiety |
| 0  |     | 1                | 2       | 3                      | 4       | 5                     | 6       | 7                      | 8       |
| Bezrobotni według stanu w końcu miesiąca poprzedzającego sprawozdanie  | 68  | 730              | 510     | 359                    | 236     | 712                   | 279     | 1019                   | 678     |
| Bezrobotni zarejestrowani w miesiącu sprawozdawczym (w.70+71)  | 69  | 174              | 99      | 98                     | 54      | 92                    | 39      | 77                     | 56      |
| z tego   |     |                  |         |                        |         |                       |         |                        |         |
| po raz pierwszy  | 70  | 43               | 18      | 34                     | 13      | 7                     | 4       | x                      | x       |
| po raz kolejny   | 71  | 131              | 81      | 64                     | 41      | 85                    | 35      | 77                     | 56      |
| z wiersza 69   |     |                  |         |                        |         |                       |         |                        |         |
| po pracach interwencyjnych   | 72  | 0                | 0       | 0                      | 0       | 0                     | 0       | 0                      | 0       |
| po robotach publicznych  | 73  | 0                | 0       | 0                      | 0       | 0                     | 0       | 0                      | 0       |
| po stażu   | 74  | 23               | 21      | 13                     | 12      | 5                     | 4       | 10                     | 9       |
| po odbyciu przygotowania zawodowego dorosłych  | 75  | 0                | 0       | 0                      | 0       | 0                     | 0       | 0                      | 0       |
| po szkoleniu   | 76  | 3                | 0       | 1                      | 0       | 0                     | 0       | 0                      | 0       |
| po pracach społecznie użytecznych  | 77  | 0                | 0       | 0                      | 0       | 0                     | 0       | 0                      | 0       |
| Osoby wyłączone z ewidencji bezrobotnych w miesiącu sprawozdawczym (w.79+96+98+100+101+103 do 112)                   | 78  | 151              | 83      | 92                     | 50      | 72                    | 30      | 69                     | 43      |
| podjęcia pracy w mies. sprawozdawczym (w.80+83)  | 79  | 68               | 41      | 33                     | 21      | 24                    | 12      | 24                     | 15      |
| niesubsydiowanej   | 80  | 56               | 36      | 26                     | 19      | 24                    | 12      | 21                     | 12      |
| w tym  |     |                  |         |                        |         |                       |         |                        |         |
| podjęcie działalności gospodarczej   | 81  | 0                | 0       | 0                      | 0       | 1                     | 0       | 0                      | 0       |
| pracy sezonowej  | 82  | 0                | 0       | 0                      | 0       | 0                     | 0       | 0                      | 0       |
| subsydiowanej (w.84+85+86+88 do 95)  | 83  | 12               | 5       | 7                      | 2       | 0                     | 0       | 3                      | 3       |
| z tego   |     |                  |         |                        |         |                       |         |                        |         |
| prac interwencyjnych   | 84  | 0                | 0       | 0                      | 0       | 0                     | 0       | 0                      | 0       |
| robót publicznych  | 85  | 0                | 0       | 0                      | 0       | 0                     | 0       | 0                      | 0       |
| z tego   |     |                  |         |                        |         |                       |         |                        |         |
| podjęcie działalności gospodarczej   | 86  | 0                | 0       | 0                      | 0       | 0                     | 0       | 0                      | 0       |
| w tym w ramach bonu na zasiedlenie   | 87  | 0                | 0       | 0                      | 0       | x                     | x       | 0                      | 0       |
| podjęcia pracy w ramach refundacji kosztów zatrudnienia bezrobotnego   | 88  | 1                | 1       | 0                      | 0       | 0                     | 0       | 2                      | 2       |
| podjęcia pracy poza miejscem zamieszkania w ramach bonu na zasiedlenie   | 89  | 2                | 1       | 1                      | 1       | x                     | x       | 0                      | 0       |
| podjęcia pracy w ramach bonu zatrudnieniowego  | 90  | 0                | 0       | 0                      | 0       | x                     | x       | 0                      | 0       |
| podjęcia pracy w ramach świadczenia aktywizacyjnego  | 91  | 0                | 0       | 0                      | 0       | 0                     | 0       | 0                      | 0       |
| podjęcia pracy w ramach grantu na telepracę  | 92  | 0                | 0       | 0                      | 0       | 0                     | 0       | 0                      | 0       |
| podjęcia pracy w ramach refundacji składek na ubezpieczenia społeczne  | 93  | 0                | 0       | 0                      | 0       | x                     | x       | 0                      | 0       |
| podjęcia pracy w ramach dofinansowania wynagrodzenia za zatrudnienie skierowanego bezrobotnego powyżej 50 roku życia | 94  | x                | x       | x                      | x       | 0                     | 0       | 0                      | 0       |
| inne   | 95  | 9                | 3       | 6                      | 1       | 0                     | 0       | 1                      | 1       |
| rozpoczęcia szkolenia  | 96  | 1                | 0       | 0                      | 0       | 0                     | 0       | 0                      | 0       |
| w tym w ramach bonu szkoleniowego  | 97  | 0                | 0       | 0                      | 0       | x                     | x       | 0                      | 0       |
| rozpoczęcia stażu  | 98  | 14               | 9       | 10                     | 7       | 0                     | 0       | 4                      | 4       |
| w tym w ramach bonu stażowego  | 99  | 0                | 0       | 0                      | 0       | x                     | x       | 0                      | 0       |
| rozpoczęcia przygotowania zawodowego dorosłych   | 100 | 0                | 0       | 0                      | 0       | 0                     | 0       | 0                      | 0       |
| rozpoczęcia prac społecznie użytecznych  | 101 | 0                | 0       | 0                      | 0       | 0                     | 0       | 0                      | 0       |
| w tym w ramach PAI   | 102 | 0                | 0       | 0                      | 0       | 0                     | 0       | 0                      | 0       |
| skierowanie do agencji zatrudnienia w ramach zlecania działań aktywizacyjnych  | 103 | 0                | 0       | 0                      | 0       | 0                     | 0       | 0                      | 0       |
| odmowy bez uzasadnionej przyczyny przyjęcia propozycji odpowiedniej pracy lub innej formy pomocy, w tym w ramach PAI | 104 | 0                | 0       | 0                      | 0       | 1                     | 0       | 1                      | 0       |
| odmowy ustalenia profilu pomocy  | 105 | 0                | 0       | 0                      | 0       | 0                     | 0       | 0                      | 0       |
| niepotwierdzenia gotowości do pracy  | 106 | 60               | 28      | 42                     | 17      | 34                    | 13      | 26                     | 16      |
| dobrowolnej rezygnacji ze statusu bezrobotnego   | 107 | 8                | 5       | 7                      | 5       | 5                     | 2       | 7                      | 4       |
| podjęcia nauki   | 108 | 0                | 0       | 0                      | 0       | 0                     | 0       | 0                      | 0       |
| osiągnięcia wieku emerytalnego   | 109 | x                | x       | x                      | x       | 1                     | 1       | 1                      | 1       |
| nabycia praw emerytalnych lub rentowych  | 110 | 0                | 0       | 0                      | 0       | 2                     | 0       | 0                      | 0       |
| nabycia praw do świadczenia przedemerytalnego  | 111 | x                | x       | x                      | x       | 1                     | 0       | 0                      | 0       |
| innych   | 112 | 0                | 0       | 0                      | 0       | 4                     | 2       | 6                      | 3       |
| Bezrobotni, którzy w miesiącu sprawozdawczym utracili status osoby będącej w szczególnej sytuacji na rynku pracy     | 113 | 4                | 3       | 11                     | 10      | x                     | x       | x                      | x       |
| Bezrobotni według stanu w końcu miesiąca sprawozdawczego (w.68+69-78)  | 114 | 749              | 523     | 354                    | 230     | 732                   | 288     | 1027                   | 691     |
| w tym zarejestrowani po raz pierwszy   | 115 | 200              | 139     | 136                    | 85      | 91                    | 43      | 100                    | 74      |

Tabela nr 4

## ROZLICZENIE "NAPŁYWU" BEZROBOTNYCH W LUTYM 2019 R.

| WYSZCZEGÓLNIENIE                         |                 | JEDNOSTKA |             |         |           |                         |          |        |         |        | RAZEM |       |
|--|-----------------|-----------|-------------|---------|-----------|-------------------------|----------|--------|---------|--------|-------|-------|
|  |                 | Piła      | Białośliwie | Kaczory | Łobżenica | Miasteczko<br>Krajńskie | Szydłowo | Ujście | Wyrzysk | Wysoka |       |       |
| A) LUTY 2019 R.                          |                 |           |             |         |           |                         |          |        |         |        |       |       |
| B) NARASTAJĄCO OD POCZĄTKU ROKU          |                 |           |             |         |           |                         |          |        |         |        |       |       |
| <b>BEZROBOTNI</b>                        |                 | A         | 221         | 14      | 24        | 47                      | 10       | 22     | 32      | 56     | 21    | 447   |
| <b>ZAREJESTROWANI</b>                    |                 | B         | 516         | 45      | 45        | 101                     | 25       | 63     | 68      | 134    | 49    | 1 046 |
| Z<br>TEGO                                | PO RAZ PIERWSZY | A         | 40          | 3       | 1         | 5                       | 0        | 4      | 3       | 8      | 0     | 64    |
|  |                 | B         | 89          | 7       | 6         | 11                      | 2        | 14     | 11      | 19     | 7     | 166   |
|  | PO RAZ KOLEJNY  | A         | 181         | 11      | 23        | 42                      | 10       | 18     | 29      | 48     | 21    | 383   |
|  |                 | B         | 427         | 38      | 39        | 90                      | 23       | 49     | 57      | 115    | 42    | 880   |
| PO PRACACH INTERWENCYJNYCH               |                 | A         | 0           | 0       | 0         | 0                       | 0        | 0      | 0       | 0      | 0     | 0     |
|  |                 | B         | 0           | 0       | 0         | 0                       | 0        | 0      | 0       | 0      | 0     | 0     |
| PO ROBOTACH PUBLICZNYCH                  |                 | A         | 0           | 0       | 0         | 0                       | 0        | 0      | 0       | 0      | 0     | 0     |
|  |                 | B         | 2           | 0       | 2         | 1                       | 0        | 0      | 0       | 0      | 0     | 5     |
| PO STAŻU                                 |                 | A         | 15          | 3       | 2         | 8                       | 2        | 1      | 6       | 7      | 5     | 49    |
|  |                 | B         | 39          | 8       | 3         | 17                      | 3        | 1      | 7       | 14     | 6     | 98    |
| PO ODBYCIU PRZYGOTOWANIA ZAWODOWEGO      |                 | A         | 0           | 0       | 0         | 0                       | 0        | 0      | 0       | 0      | 0     | 0     |
|  |                 | B         | 0           | 0       | 0         | 0                       | 0        | 0      | 0       | 0      | 0     | 0     |
| PO SZKOLENIU                             |                 | A         | 2           | 0       | 0         | 0                       | 0        | 1      | 0       | 0      | 0     | 3     |
|  |                 | B         | 2           | 0       | 0         | 0                       | 0        | 1      | 0       | 0      | 0     | 3     |
| PO PRACACH SPOŁECZNIE UŻYTECZNYCH        |                 | A         | 0           | 0       | 0         | 0                       | 0        | 0      | 0       | 0      | 0     | 0     |
|  |                 | B         | 0           | 0       | 0         | 0                       | 0        | 0      | 0       | 0      | 1     | 1     |
| POPRZEDNIO PRACUJĄCY                     |                 | A         | 176         | 13      | 21        | 41                      | 10       | 19     | 25      | 50     | 18    | 373   |
|  |                 | B         | 426         | 40      | 38        | 88                      | 24       | 55     | 55      | 119    | 44    | 889   |
| W TYM ZWOLNIENI Z PRZYCZYŃ ZAKŁADU PRACY |                 | A         | 0           | 0       | 1         | 1                       | 0        | 0      | 0       | 4      | 0     | 6     |
|  |                 | B         | 0           | 0       | 1         | 1                       | 0        | 0      | 1       | 10     | 0     | 13    |
| DOTYCHCZAS NIE PRACUJĄCY                 |                 | A         | 45          | 1       | 3         | 6                       | 0        | 3      | 7       | 6      | 3     | 74    |
|  |                 | B         | 90          | 5       | 7         | 13                      | 1        | 8      | 13      | 15     | 5     | 157   |

Tabela nr 4a

## ROZLICZENIE "NAPŁYWU" BEZROBOTNYCH W LUTYM 2019 R.

| WYSZCZEGÓLNIENIE   |   | JEDNOSTKA |             |         |           |                         |          |        |         |        | RAZEM |
|--|---|-----------|-------------|---------|-----------|-------------------------|----------|--------|---------|--------|-------|
|  |   | Piła      | Białośliwie | Kaczory | Łobżenica | Miasteczko<br>Krajńskie | Szydłowo | Ujście | Wyrzysk | Wysoka |       |
| A) LUTY 2019 R.  |   |           |             |         |           |                         |          |        |         |        |       |
| B) NARASTAJĄCO OD POCZĄTKU ROKU  |   |           |             |         |           |                         |          |        |         |        |       |
| <b>WYBRANE KATEGORIE BEZROBOTNYCH (Z OGÓŁEM)</b>                               |   |           |             |         |           |                         |          |        |         |        |       |
| ZAMIESZKALI NA WSI   | A | 0         | 14          | 24      | 26        | 10                      | 22       | 19     | 28      | 13     | 156   |
|  | B | 0         | 45          | 45      | 62        | 25                      | 63       | 36     | 70      | 31     | 377   |
| OSOBY W OKRESIE 12 M-CY<br>OD DNIA UKOŃCZENIA<br>NAUKI                         | A | 14        | 1           | 1       | 4         | 0                       | 1        | 4      | 3       | 0      | 28    |
|  | B | 28        | 5           | 1       | 9         | 0                       | 5        | 5      | 9       | 4      | 66    |
| CUDZOZIEMCY  | A | 0         | 0           | 0       | 0         | 0                       | 0        | 0      | 0       | 0      | 0     |
|  | B | 4         | 0           | 0       | 0         | 0                       | 0        | 0      | 1       | 0      | 5     |
| BEZ KWALIFIKACJI<br>ZAWODOWYCH   | A | 58        | 4           | 3       | 12        | 2                       | 12       | 8      | 11      | 5      | 115   |
|  | B | 146       | 10          | 13      | 17        | 6                       | 20       | 17     | 30      | 14     | 273   |
| BEZ DOŚWIADCZENIA<br>ZAWODOWEGO  | A | 57        | 2           | 6       | 12        | 0                       | 3        | 9      | 11      | 5      | 105   |
|  | B | 128       | 10          | 12      | 22        | 2                       | 13       | 19     | 26      | 9      | 241   |
| KOBIECY, KTÓRE NIE<br>PODJEŁY ZATRUDNIENIA<br>PO URODZENIU DZIECKA             | A | 23        | 0           | 1       | 5         | 0                       | 2        | 2      | 6       | 1      | 40    |
|  | B | 43        | 1           | 3       | 13        | 1                       | 8        | 6      | 11      | 1      | 87    |
| <b>OSOBY W SZCZEGÓLNEJ SYTUACJI NA RYNKU PRACY (Z OGÓŁEM)</b>                  |   |           |             |         |           |                         |          |        |         |        |       |
| DO 30 ROKU ŻYCIA   | A | 78        | 5           | 7       | 18        | 4                       | 4        | 17     | 29      | 12     | 174   |
|  | B | 177       | 21          | 17      | 48        | 8                       | 21       | 33     | 61      | 29     | 415   |
| W TYM DO 25 ROKU ŻYCIA   | A | 49        | 5           | 3       | 11        | 0                       | 3        | 9      | 13      | 5      | 98    |
|  | B | 100       | 15          | 9       | 27        | 3                       | 9        | 19     | 37      | 13     | 232   |
| DŁUGOTRWALE<br>BEZROBOTNI  | A | 32        | 2           | 9       | 9         | 2                       | 1        | 4      | 11      | 7      | 77    |
|  | B | 78        | 9           | 11      | 24        | 2                       | 10       | 10     | 20      | 11     | 175   |
| POWYŻEJ 50 ROKU ŻYCIA  | A | 46        | 2           | 8       | 7         | 2                       | 8        | 5      | 7       | 7      | 92    |
|  | B | 118       | 8           | 13      | 15        | 4                       | 17       | 12     | 22      | 8      | 217   |
| KORZYSTAJĄCE ZE<br>ŚWIADCZEŃ Z POMOCY<br>SPOŁECZNEJ                            | A | 9         | 0           | 4       | 2         | 0                       | 1        | 1      | 0       | 0      | 17    |
|  | B | 15        | 0           | 4       | 2         | 2                       | 1        | 1      | 1       | 0      | 26    |
| POSIADAJĄCE CO<br>NAJMNIJ JEDNO DZIECKO<br>DO 6 ROKU ŻYCIA                     | A | 32        | 1           | 3       | 8         | 1                       | 3        | 7      | 11      | 2      | 68    |
|  | B | 67        | 3           | 7       | 15        | 4                       | 14       | 11     | 21      | 6      | 148   |
| POSIADAJĄCE CO<br>NAJMNIJ JEDNO DZIECKO<br>NIEPEŁNOSPRAWNE DO 18<br>ROKU ŻYCIA | A | 2         | 0           | 0       | 0         | 0                       | 0        | 0      | 0       | 0      | 2     |
|  | B | 3         | 0           | 0       | 0         | 0                       | 0        | 0      | 0       | 0      | 3     |
| NIEPEŁNOSPRAWNI  | A | 11        | 1           | 3       | 2         | 0                       | 2        | 2      | 1       | 1      | 23    |
|  | B | 46        | 4           | 4       | 5         | 1                       | 5        | 4      | 9       | 2      | 80    |

Tabela nr 5

## ROZLICZENIE "ODPŁYWU" BEZROBOTNYCH W LUTYM 2019 ROKU

| WYSZCZEGÓLNIENIE                    |  | JEDNOSTKA  |             |         |           |                         |          |        |         |        | RAZEM |     |     |     |
|-------------------------------------|--|--|-------------|---------|-----------|-------------------------|----------|--------|---------|--------|-------|-----|-----|-----|
|                                     |  | Piła   | Białośliwie | Kaczory | Łobżenica | Miasteczko<br>Krajńskie | Szydłowo | Ujście | Wyrzysk | Wysoka |       |     |     |     |
| A) LUTY 2019R.                      |  |  |             |         |           |                         |          |        |         |        |       |     |     |     |
| B) NARASTAJĄCO OD POCZĄTKU ROKU     |  |  |             |         |           |                         |          |        |         |        |       |     |     |     |
| <b>WYŁĄCZENI Z EWIDENCJI OGÓŁEM</b> |  | A  | 214         | 7       | 15        | 27                      | 6        | 27     | 25      | 48     | 24    | 393 |     |     |
|                                     |  | B  | 468         | 27      | 38        | 47                      | 12       | 50     | 44      | 84     | 46    | 816 |     |     |
| <b>Z TEGO Z PRZYCZYŃ</b>            |  |  |             |         |           |                         |          |        |         |        |       |     |     |     |
| Z TEGO Z PRZYCZYŃ                   | PODJĘCIA PRACY   |  | A           | 79      | 3         | 4                       | 16       | 3      | 9       | 12     | 28    | 10  | 164 |     |
|                                     |  |  | B           | 184     | 12        | 15                      | 32       | 5      | 17      | 19     | 51    | 19  | 354 |     |
|                                     | W TYM  | NIESUBSYDIOWANEJ   |             | A       | 68        | 3                       | 3        | 15     | 3       | 9      | 10    | 26  | 10  | 147 |
|                                     |  |  |             | B       | 169       | 11                      | 14       | 30     | 5       | 17     | 17    | 48  | 19  | 330 |
|                                     | W TYM  | PODJĘCIE DZIAŁALNOŚCI GOSPODARCZEJ                                   |             | A       | 1         | 0                       | 0        | 0      | 0       | 1      | 0     | 0   | 0   | 2   |
|                                     |  |  |             | B       | 3         | 0                       | 0        | 0      | 0       | 2      | 0     | 0   | 0   | 5   |
|                                     | W TYM  | PRACY SEZONOWEJ  |             | A       | 0         | 0                       | 0        | 0      | 0       | 0      | 0     | 0   | 0   | 0   |
|                                     |  |  |             | B       | 0         | 0                       | 0        | 0      | 0       | 0      | 0     | 0   | 0   | 0   |
|                                     | W TYM  | SUBSYDIOWANEJ  |             | A       | 11        | 0                       | 1        | 1      | 0       | 0      | 2     | 2   | 0   | 17  |
|                                     |  |  |             | B       | 15        | 1                       | 1        | 2      | 0       | 0      | 2     | 3   | 0   | 24  |
|                                     | W TYM  | PRAC INTERWENCYJNYCH   |             | A       | 0         | 0                       | 0        | 0      | 0       | 0      | 0     | 0   | 0   | 0   |
|                                     |  |  |             | B       | 0         | 0                       | 0        | 0      | 0       | 0      | 0     | 1   | 0   | 1   |
|                                     | W TYM  | ROBÓT PUBLICZNYCH  |             | A       | 0         | 0                       | 0        | 0      | 0       | 0      | 0     | 0   | 0   | 0   |
|                                     |  |  |             | B       | 0         | 0                       | 0        | 0      | 0       | 0      | 0     | 0   | 0   | 0   |
|                                     | W TYM  | PODJĘCIA DZIAŁALNOŚCI GOSPODARCZEJ                                   |             | A       | 1         | 0                       | 0        | 0      | 0       | 0      | 0     | 0   | 0   | 1   |
|                                     |  |  |             | B       | 1         | 0                       | 0        | 0      | 0       | 0      | 0     | 0   | 0   | 1   |
|                                     | W TYM  | W TYM W RAMACH BONU NA ZASIEDLENIE                                   |             | A       | 0         | 0                       | 0        | 0      | 0       | 0      | 0     | 0   | 0   | 0   |
|                                     |  |  |             | B       | 0         | 0                       | 0        | 0      | 0       | 0      | 0     | 0   | 0   | 0   |
|                                     | W TYM  | PODJĘCIA PRACY W RAMACH REFUNDACJI KOSZTÓW ZATRUDNIENIA BEZROBOTNEGO |             | A       | 3         | 0                       | 0        | 1      | 0       | 0      | 1     | 0   | 0   | 5   |
|                                     |  |  |             | B       | 7         | 0                       | 0        | 1      | 0       | 0      | 1     | 0   | 0   | 9   |
| W TYM                               | INNE   |  | A           | 6       | 0         | 1                       | 0        | 0      | 0       | 0      | 2     | 0   | 9   |     |
|                                     |  |  | B           | 6       | 0         | 1                       | 0        | 0      | 0       | 0      | 2     | 0   | 9   |     |
| W TYM                               | ROZPOCZĘCIA SZKOLENIA  |  | A           | 0       | 0         | 0                       | 0        | 0      | 1       | 0      | 0     | 0   | 1   |     |
|                                     |  |  | B           | 3       | 0         | 0                       | 0        | 0      | 1       | 0      | 0     | 0   | 4   |     |
| W TYM                               | W TYM W RAMACH BONU SZKOLENIOWEGO  |  | A           | 0       | 0         | 0                       | 0        | 0      | 0       | 0      | 0     | 0   | 0   |     |
|                                     |  |  | B           | 0       | 0         | 0                       | 0        | 0      | 0       | 0      | 0     | 0   | 0   |     |
| W TYM                               | ROZPOCZĘCIA STAŻU  |  | A           | 11      | 0         | 0                       | 0        | 1      | 3       | 0      | 2     | 4   | 21  |     |
|                                     |  |  | B           | 18      | 1         | 1                       | 0        | 1      | 3       | 1      | 5     | 5   | 35  |     |
| W TYM                               | W TYM W RAMACH BONU STAŻOWEGO  |  | A           | 0       | 0         | 0                       | 0        | 0      | 0       | 0      | 0     | 0   | 0   |     |
|                                     |  |  | B           | 0       | 0         | 0                       | 0        | 0      | 0       | 0      | 0     | 0   | 0   |     |
| W TYM                               | ROZPOCZĘCIA PRZYGOTOWANIA ZAWODOWEGO DOROSŁYCH   |  | A           | 0       | 0         | 0                       | 0        | 0      | 0       | 0      | 0     | 0   | 0   |     |
|                                     |  |  | B           | 0       | 0         | 0                       | 0        | 0      | 0       | 0      | 0     | 0   | 0   |     |
| W TYM                               | ROZPOCZĘCIE PRAC SPOŁECZNIE UŻYTECZNYCH, W TYM W RAMACH PAI  |  | A           | 0       | 0         | 0                       | 0        | 0      | 0       | 0      | 0     | 0   | 0   |     |
|                                     |  |  | B           | 0       | 0         | 0                       | 0        | 0      | 0       | 0      | 0     | 0   | 0   |     |
| W TYM                               | ODMOWA BEZ UZASADNIONEJ PRZYCZYNY PRZYJĘCIA PROPOZYCJI ODPOWIEDNIEJ PRACY LUB INNEJ FORMY POMOCY, W TYM W RAMACH PAI |  | A           | 1       | 0         | 0                       | 0        | 0      | 0       | 0      | 0     | 0   | 1   |     |
|                                     |  |  | B           | 6       | 0         | 0                       | 0        | 0      | 0       | 0      | 0     | 1   | 7   |     |
| W TYM                               | NIEPOTWIERDZENIA GOTOWOŚCI DO PRACY  |  | A           | 100     | 3         | 10                      | 6        | 1      | 11      | 11     | 12    | 9   | 163 |     |
|                                     |  |  | B           | 202     | 9         | 20                      | 8        | 3      | 26      | 15     | 20    | 16  | 319 |     |
| W TYM                               | DOBROWOLNEJ REZYGNACJI ZE STATUSU BEZROBOTNEGO   |  | A           | 10      | 1         | 0                       | 5        | 1      | 0       | 1      | 3     | 1   | 22  |     |
|                                     |  |  | B           | 20      | 1         | 1                       | 5        | 2      | 0       | 2      | 3     | 2   | 36  |     |

Tabela nr 6

# ROZLICZENIE "NAPŁYWU - ODPLYWU" BEZROBOTNYCH W SZCZEGÓLNEJ SYTUACJI NA RYNKU PRACY - DO 30 ROKU ŻYCIA - W MIESIĄCU LUTY 2019R.

| WYSZCZEGÓLNIENIE  |                                   | JEDNOSTKA   |                                    |         |           |                       |          |        |         |        | RAZEM |     |     |   |
|---|-----------------------------------|---|------------------------------------|---------|-----------|-----------------------|----------|--------|---------|--------|-------|-----|-----|---|
|   |                                   | Piła  | Białosłowie                        | Kaczory | Łobżenica | Miasteczko Krajeńskie | Szydłowo | Ujście | Wyrzysk | Wysoka |       |     |     |   |
| A) LUTY 2019R.<br>B) NARASTAJĄCO OD POCZĄTKU ROKU                                   |                                   |   |                                    |         |           |                       |          |        |         |        |       |     |     |   |
| NAPŁYW BEZROBOTNYCH W SZCZEGÓLNEJ SYTUACJI NA RYNKU PRACY                           |                                   |   |                                    |         |           |                       |          |        |         |        |       |     |     |   |
| <b>BEZROBOTNI ZAREJESTROWANI</b>  |                                   | A   | 78                                 | 5       | 7         | 18                    | 4        | 4      | 17      | 29     | 12    | 174 |     |   |
|   |                                   | B   | 177                                | 21      | 17        | 48                    | 8        | 21     | 33      | 61     | 29    | 415 |     |   |
| Z TEGO  | PO RAZ PIERWSZY                   | A   | 28                                 | 2       | 1         | 3                     | 0        | 1      | 3       | 5      | 0     | 43  |     |   |
|   |                                   | B   | 61                                 | 5       | 5         | 7                     | 1        | 7      | 10      | 10     | 7     | 113 |     |   |
|   | PO RAZ KOLEJNY                    | A   | 50                                 | 3       | 6         | 15                    | 4        | 3      | 14      | 24     | 12    | 131 |     |   |
|   |                                   | B   | 116                                | 16      | 12        | 41                    | 7        | 14     | 23      | 51     | 22    | 302 |     |   |
| ODPLYW BEZROBOTNYCH W SZCZEGÓLNEJ SYTUACJI NA RYNKU PRACY                           |                                   |   |                                    |         |           |                       |          |        |         |        |       |     |     |   |
| <b>WYŁĄCZENI Z EWIDENCJI OGÓŁEM</b>   |                                   | A   | 72                                 | 2       | 2         | 13                    | 3        | 6      | 16      | 20     | 17    | 151 |     |   |
|   |                                   | B   | 150                                | 11      | 12        | 26                    | 6        | 15     | 24      | 34     | 29    | 307 |     |   |
| Z TEGO Z PRZYCZYŃ   |                                   |   |                                    |         |           |                       |          |        |         |        |       |     |     |   |
| Z TEGO Z PRZYCZYŃ   | PODJĘCIA PRACY                    | A   | 29                                 | 1       | 2         | 6                     | 0        | 2      | 9       | 12     | 7     | 68  |     |   |
|   |                                   | B   | 63                                 | 8       | 6         | 17                    | 1        | 4      | 12      | 23     | 13    | 147 |     |   |
|   | W TYM                             | NIESUBSYDIOWANEJ  | A                                  | 21      | 1         | 1                     | 6        | 0      | 2       | 8      | 10    | 7   | 56  |   |
|   |                                   |   | B                                  | 53      | 7         | 5                     | 16       | 1      | 4       | 11     | 21    | 13  | 131 |   |
|   |                                   | W TYM   | PODJĘCIE DZIAŁALNOŚCI GOSPODARCZEJ | A       | 0         | 0                     | 0        | 0      | 0       | 0      | 0     | 0   | 0   | 0 |
|   |                                   |   |                                    | B       | 1         | 0                     | 0        | 0      | 0       | 1      | 0     | 0   | 0   | 2 |
|   |                                   |   | PRACY SEZONOWEJ                    | A       | 0         | 0                     | 0        | 0      | 0       | 0      | 0     | 0   | 0   | 0 |
|   |                                   |   |                                    | B       | 0         | 0                     | 0        | 0      | 0       | 0      | 0     | 0   | 0   | 0 |
|   | SUBSYDIOWANEJ                     | A   | 8                                  | 0       | 1         | 0                     | 0        | 0      | 1       | 2      | 0     | 12  |     |   |
|   |                                   | B   | 10                                 | 1       | 1         | 1                     | 0        | 0      | 1       | 2      | 0     | 16  |     |   |
|   | Z TEGO                            | PRAC INTERWENCYJNYCH                                    | A                                  | 0       | 0         | 0                     | 0        | 0      | 0       | 0      | 0     | 0   | 0   |   |
|   |                                   |   | B                                  | 0       | 0         | 0                     | 0        | 0      | 0       | 0      | 0     | 0   | 0   |   |
|   |                                   | ROBÓT PUBLICZNYCH                                       | A                                  | 0       | 0         | 0                     | 0        | 0      | 0       | 0      | 0     | 0   | 0   |   |
|   |                                   |   | B                                  | 0       | 0         | 0                     | 0        | 0      | 0       | 0      | 0     | 0   | 0   |   |
|   |                                   | PODJĘCIE DZIAŁALNOŚCI GOSPODARCZEJ                      | A                                  | 0       | 0         | 0                     | 0        | 0      | 0       | 0      | 0     | 0   | 0   |   |
|   |                                   |   | B                                  | 0       | 0         | 0                     | 0        | 0      | 0       | 0      | 0     | 0   | 0   |   |
|   |                                   | W TYM W RAMACH BONU NA ZASIEDLENIE                      | A                                  | 0       | 0         | 0                     | 0        | 0      | 0       | 0      | 0     | 0   | 0   |   |
|   |                                   |   | B                                  | 0       | 0         | 0                     | 0        | 0      | 0       | 0      | 0     | 0   | 0   |   |
|   |                                   | PODJĘCIE PRACY W RAMACH REFUNDACJI KOSZTÓW ZATRUDNIENIA | A                                  | 1       | 0         | 0                     | 0        | 0      | 0       | 0      | 0     | 0   | 1   |   |
|   |                                   |   | B                                  | 3       | 0         | 0                     | 0        | 0      | 0       | 0      | 0     | 0   | 3   |   |
|   |                                   | INNE  | A                                  | 6       | 0         | 1                     | 0        | 0      | 0       | 0      | 2     | 0   | 9   |   |
|   |                                   |   | B                                  | 6       | 0         | 1                     | 0        | 0      | 0       | 0      | 2     | 0   | 9   |   |
|   |                                   | ROZPOCZĘCIA SZKOLENIA                                   | A                                  | 0       | 0         | 0                     | 0        | 0      | 1       | 0      | 0     | 0   | 1   |   |
|   |                                   |   | B                                  | 2       | 0         | 0                     | 0        | 0      | 1       | 0      | 0     | 0   | 3   |   |
|   | W TYM W RAMACH BONU SZKOLENIOWEGO | A   | 0                                  | 0       | 0         | 0                     | 0        | 0      | 0       | 0      | 0     | 0   |     |   |
|   |                                   | B   | 0                                  | 0       | 0         | 0                     | 0        | 0      | 0       | 0      | 0     | 0   |     |   |
|   | ROZPOCZĘCIA STAŻU                 | A   | 8                                  | 0       | 0         | 0                     | 1        | 0      | 0       | 1      | 4     | 14  |     |   |
| B   |                                   | 14  | 1                                  | 0       | 0         | 1                     | 0        | 0      | 2       | 5      | 23    |     |     |   |
| W TYM W RAMACH BONU STAŻOWEGO   | A                                 | 0   | 0                                  | 0       | 0         | 0                     | 0        | 0      | 0       | 0      | 0     |     |     |   |
|   | B                                 | 0   | 0                                  | 0       | 0         | 0                     | 0        | 0      | 0       | 0      | 0     |     |     |   |
| ROZPOCZĘCIA PRZYGOTOWANIA ZAWODOWEGO DOROSŁYCH                                      | A                                 | 0   | 0                                  | 0       | 0         | 0                     | 0        | 0      | 0       | 0      | 0     |     |     |   |
|   | B                                 | 0   | 0                                  | 0       | 0         | 0                     | 0        | 0      | 0       | 0      | 0     |     |     |   |
| ROZPOCZĘCIE PRAC SPOŁECZNIE UŻYTECZNYCH, W TYM W RAMACH PAI                         | A                                 | 0   | 0                                  | 0       | 0         | 0                     | 0        | 0      | 0       | 0      | 0     |     |     |   |
|   | B                                 | 0   | 0                                  | 0       | 0         | 0                     | 0        | 0      | 0       | 0      | 0     |     |     |   |
| ODMOWA BEZ UZASADNIONEJ PRZYCZYNY PRZYJĘCIA PROPOZYCJI ODPOWIEDNIEJ PRACY LUB INNEJ | A                                 | 0   | 0                                  | 0       | 0         | 0                     | 0        | 0      | 0       | 0      | 0     |     |     |   |
|   | B                                 | 2   | 0                                  | 0       | 0         | 0                     | 0        | 0      | 0       | 0      | 2     |     |     |   |
| NIEPOTWIERDZENIA GOTOWOŚCI DO PRACY   | A                                 | 35  | 1                                  | 0       | 3         | 1                     | 3        | 6      | 5       | 6      | 60    |     |     |   |
|   | B                                 | 65  | 2                                  | 5       | 4         | 2                     | 10       | 10     | 7       | 10     | 115   |     |     |   |
| DOBROWOLNEJ REZYGNACJI ZE STATUSU BEZROBOTNEGO                                      | A                                 | 0   | 0                                  | 0       | 4         | 1                     | 0        | 1      | 2       | 0      | 8     |     |     |   |
|   | B                                 | 2   | 0                                  | 1       | 5         | 2                     | 0        | 1      | 2       | 0      | 13    |     |     |   |

**ROZLICZENIE "NAPŁYWU - ODPLYWU" BEZROBOTNYCH W SZCZEGÓLNEJ SYTUACJI  
NA RYNKU PRACY - W TYM DO 25 ROKU ŻYCIA - W MIESIĄCU LUTY 2019R.**

| WYSZCZEGÓLNIENIE   |  | JEDNOSTKA |             |         |           |                       |          |        |         |        | RAZEM |     |
|--|--|-----------|-------------|---------|-----------|-----------------------|----------|--------|---------|--------|-------|-----|
|  |  | Piła      | Białośliwie | Kaczory | Łobżenica | Miasteczko Krajeńskie | Szydłowo | Ujście | Wyrzysk | Wysoka |       |     |
| A) LUTY 2019R.<br>B) NARASTAJĄCO OD POCZĄTKU ROKU  |  |           |             |         |           |                       |          |        |         |        |       |     |
| NAPŁYW BEZROBOTNYCH W SZCZEGÓLNEJ SYTUACJI NA RYNKU PRACY  |  |           |             |         |           |                       |          |        |         |        |       |     |
| Z TEGO   | <b>BEZROBOTNI ZAREJESTROWANI</b>                                     | A         | 49          | 5       | 3         | 11                    | 0        | 3      | 9       | 13     | 5     | 98  |
|  |  | B         | 100         | 15      | 9         | 27                    | 3        | 9      | 19      | 37     | 13    | 232 |
|  | PO RAZ PIERWSZY  | A         | 23          | 2       | 0         | 2                     | 0        | 1      | 3       | 3      | 0     | 34  |
|  |  | B         | 47          | 5       | 4         | 5                     | 1        | 5      | 10      | 7      | 5     | 89  |
|  | PO RAZ KOLEJNY   | A         | 26          | 3       | 3         | 9                     | 0        | 2      | 6       | 10     | 5     | 64  |
|  |  | B         | 53          | 10      | 5         | 22                    | 2        | 4      | 9       | 30     | 8     | 143 |
| ODPLYW BEZROBOTNYCH W SZCZEGÓLNEJ SYTUACJI NA RYNKU PRACY  |  |           |             |         |           |                       |          |        |         |        |       |     |
| <b>WYŁĄCZENI Z EWIDENCJI OGÓŁEM</b>  |  | A         | 42          | 1       | 2         | 9                     | 3        | 0      | 11      | 14     | 10    | 92  |
|  |  | B         | 82          | 6       | 10        | 18                    | 4        | 5      | 14      | 23     | 19    | 181 |
| Z TEGO Z PRZYCZYŃ  |  |           |             |         |           |                       |          |        |         |        |       |     |
| Z TEGO Z PRZYCZYŃ  | <b>PODJĘCIA PRACY</b>  | A         | 13          | 0       | 2         | 3                     | 0        | 0      | 5       | 8      | 2     | 33  |
|  |  | B         | 29          | 3       | 5         | 10                    | 0        | 1      | 6       | 16     | 7     | 77  |
|  | NIESUBSYDIOWANEJ   | A         | 9           | 0       | 1         | 3                     | 0        | 0      | 5       | 6      | 2     | 26  |
|  |  | B         | 25          | 3       | 4         | 9                     | 0        | 1      | 6       | 14     | 7     | 69  |
|  | W TYM<br>W TYM<br>PRACY SEZONOWEJ                                    | A         | 0           | 0       | 0         | 0                     | 0        | 0      | 0       | 0      | 0     | 0   |
|  |  | B         | 0           | 0       | 0         | 0                     | 0        | 0      | 0       | 0      | 0     | 0   |
|  | SUBSYDIOWANEJ  | A         | 4           | 0       | 1         | 0                     | 0        | 0      | 0       | 2      | 0     | 7   |
|  |  | B         | 4           | 0       | 1         | 1                     | 0        | 0      | 0       | 2      | 0     | 8   |
|  | PRAC INTERWENCYJNYCH   | A         | 0           | 0       | 0         | 0                     | 0        | 0      | 0       | 0      | 0     | 0   |
|  |  | B         | 0           | 0       | 0         | 0                     | 0        | 0      | 0       | 0      | 0     | 0   |
|  | ROBÓT PUBLICZNYCH  | A         | 0           | 0       | 0         | 0                     | 0        | 0      | 0       | 0      | 0     | 0   |
|  |  | B         | 0           | 0       | 0         | 0                     | 0        | 0      | 0       | 0      | 0     | 0   |
|  | PODJĘCIA DZIAŁALNOŚCI GOSPODARCZEJ                                   | A         | 0           | 0       | 0         | 0                     | 0        | 0      | 0       | 0      | 0     | 0   |
|  |  | B         | 0           | 0       | 0         | 0                     | 0        | 0      | 0       | 0      | 0     | 0   |
|  | W TYM W RAMACH BONU NA ZASIEDLENIE                                   | A         | 0           | 0       | 0         | 0                     | 0        | 0      | 0       | 0      | 0     | 0   |
|  |  | B         | 0           | 0       | 0         | 0                     | 0        | 0      | 0       | 0      | 0     | 0   |
|  | PODJĘCIA PRACY W RAMACH REFUNDACJI KOSZTÓW ZATRUDNIENIA BEZROBOTNEGO | A         | 0           | 0       | 0         | 0                     | 0        | 0      | 0       | 0      | 0     | 0   |
|  |  | B         | 0           | 0       | 0         | 0                     | 0        | 0      | 0       | 0      | 0     | 0   |
|  | INNE   | A         | 3           | 0       | 1         | 0                     | 0        | 0      | 0       | 2      | 0     | 6   |
|  |  | B         | 3           | 0       | 1         | 0                     | 0        | 0      | 0       | 2      | 0     | 6   |
|  | ROZPOCZĘCIA SZKOLENIA  | A         | 0           | 0       | 0         | 0                     | 0        | 0      | 0       | 0      | 0     | 0   |
|  |  | B         | 1           | 0       | 0         | 0                     | 0        | 0      | 0       | 0      | 0     | 1   |
|  | W TYM W RAMACH BONU SZKOLENIOWEGO                                    | A         | 0           | 0       | 0         | 0                     | 0        | 0      | 0       | 0      | 0     | 0   |
|  |  | B         | 0           | 0       | 0         | 0                     | 0        | 0      | 0       | 0      | 0     | 0   |
|  | ROZPOCZĘCIA STAŻU  | A         | 4           | 0       | 0         | 0                     | 1        | 0      | 0       | 1      | 4     | 10  |
|  |  | B         | 8           | 1       | 0         | 0                     | 1        | 0      | 0       | 1      | 5     | 16  |
|  | W TYM W RAMACH BONU STAŻOWEGO  | A         | 0           | 0       | 0         | 0                     | 0        | 0      | 0       | 0      | 0     | 0   |
| B  |  | 0         | 0           | 0       | 0         | 0                     | 0        | 0      | 0       | 0      | 0     |     |
| ROZPOCZĘCIA PRZYGOTOWANIA ZAWODOWEGO DOROSŁYCH   | A  | 0         | 0           | 0       | 0         | 0                     | 0        | 0      | 0       | 0      | 0     |     |
|  | B  | 0         | 0           | 0       | 0         | 0                     | 0        | 0      | 0       | 0      | 0     |     |
| ROZPOCZĘCIE PRAC SPOŁECZNIE UŻYTECZNYCH, W TYM W RAMACH PAI  | A  | 0         | 0           | 0       | 0         | 0                     | 0        | 0      | 0       | 0      | 0     |     |
|  | B  | 0         | 0           | 0       | 0         | 0                     | 0        | 0      | 0       | 0      | 0     |     |
| ODMOWA BEZ UZASADNIONEJ PRZYCZYNY PRZYJĘCIA PROPOZYCJI ODPOWIEDNIEJ PRACY LUB INNEJ FORMY POMOCY, W TYM W RAMACH PAI | A  | 0         | 0           | 0       | 0         | 0                     | 0        | 0      | 0       | 0      | 0     |     |
|  | B  | 2         | 0           | 0       | 0         | 0                     | 0        | 0      | 0       | 0      | 2     |     |
| NIEPOTWIERDZENIA GOTOWOŚCI DO PRACY  | A  | 25        | 1           | 0       | 2         | 1                     | 0        | 5      | 4       | 4      | 42    |     |
|  | B  | 39        | 2           | 4       | 3         | 1                     | 4        | 6      | 5       | 7      | 71    |     |
| DOBROWOLNEJ REZYGNACJI ZE STATUSU BEZROBOTNEGO   | A  | 0         | 0           | 0       | 4         | 1                     | 0        | 1      | 1       | 0      | 7     |     |
|  | B  | 1         | 0           | 1       | 5         | 2                     | 0        | 1      | 1       | 0      | 11    |     |

Tabela nr 6b

# ROZLICZENIE "NAPŁYWU - ODPŁYWU" BEZROBOTNYCH W SZCZEGÓLNEJ SYTUACJI NA RYNKU PRACY - POWYŻEJ 50 ROKU ŻYCIA - W MIESIĄCU LUTY 2019R.

| WYSZCZEGÓLNIENIE  |  | JEDNOSTKA                          |             |         |           |                       |          |        |         |        | RAZEM |     |
|---|--|------------------------------------|-------------|---------|-----------|-----------------------|----------|--------|---------|--------|-------|-----|
|   |  | Piła                               | Białooliwie | Kaczory | Łobżenica | Miasteczko Krajeńskie | Szydłowo | Ujście | Wyrzysk | Wysoka |       |     |
| A) LUTY 2019R.  |  |                                    |             |         |           |                       |          |        |         |        |       |     |
| B) NARASTAJĄCO OD POCZĄTKU ROKU                           |  |                                    |             |         |           |                       |          |        |         |        |       |     |
| NAPŁYW BEZROBOTNYCH W SZCZEGÓLNEJ SYTUACJI NA RYNKU PRACY |  |                                    |             |         |           |                       |          |        |         |        |       |     |
| Z TEGO  | BEZROBOTNI ZAREJESTROWANI  | A                                  | 46          | 2       | 8         | 7                     | 2        | 8      | 5       | 7      | 7     | 92  |
|   |  | B                                  | 118         | 8       | 13        | 15                    | 4        | 17     | 12      | 22     | 8     | 217 |
|   | PO RAZ PIERWSZY  | A                                  | 5           | 0       | 0         | 0                     | 0        | 2      | 0       | 0      | 0     | 7   |
|   |  | B                                  | 8           | 1       | 1         | 1                     | 0        | 3      | 0       | 2      | 0     | 16  |
|   | PO RAZ KOLEJNY   | A                                  | 41          | 2       | 8         | 7                     | 2        | 6      | 5       | 7      | 7     | 85  |
|   |  | B                                  | 110         | 7       | 12        | 14                    | 4        | 14     | 12      | 20     | 8     | 201 |
| ODPŁYW BEZROBOTNYCH W SZCZEGÓLNEJ SYTUACJI NA RYNKU PRACY |  |                                    |             |         |           |                       |          |        |         |        |       |     |
| WYŁĄCZENI Z EWIDENCJI OGÓŁEM                              | A  | 47                                 | 1           | 3       | 2         | 1                     | 7        | 2      | 7       | 2      | 72    |     |
|   | B  | 109                                | 5           | 10      | 3         | 1                     | 11       | 4      | 10      | 4      | 157   |     |
| Z TEGO Z PRZYCZYŃ   |  |                                    |             |         |           |                       |          |        |         |        |       |     |
| Z TEGO  | PODJĘCIA PRACY   | A                                  | 13          | 0       | 0         | 1                     | 1        | 4      | 1       | 3      | 1     | 24  |
|   |  | B                                  | 39          | 1       | 6         | 1                     | 1        | 5      | 1       | 3      | 2     | 59  |
| Z TEGO  | NIESUBSYDIOWANEJ   | A                                  | 13          | 0       | 0         | 1                     | 1        | 4      | 1       | 3      | 1     | 24  |
|   |  | B                                  | 37          | 1       | 6         | 1                     | 1        | 5      | 1       | 3      | 2     | 57  |
| Z TEGO  | W TYM  | PODJĘCIE DZIAŁALNOŚCI GOSPODARCZEJ | A           | 1       | 0         | 0                     | 0        | 0      | 0       | 0      | 0     | 1   |
|   |  | B                                  | 2           | 0       | 0         | 0                     | 0        | 0      | 0       | 0      | 0     | 2   |
| Z TEGO  | PRACY SEZONOWEJ  | A                                  | 0           | 0       | 0         | 0                     | 0        | 0      | 0       | 0      | 0     | 0   |
|   |  | B                                  | 0           | 0       | 0         | 0                     | 0        | 0      | 0       | 0      | 0     | 0   |
| Z TEGO  | SUBSYDIOWANEJ  | A                                  | 0           | 0       | 0         | 0                     | 0        | 0      | 0       | 0      | 0     | 0   |
|   |  | B                                  | 2           | 0       | 0         | 0                     | 0        | 0      | 0       | 0      | 0     | 2   |
| Z TEGO  | PRAC INTERWENCYJNYCH   | A                                  | 0           | 0       | 0         | 0                     | 0        | 0      | 0       | 0      | 0     | 0   |
|   |  | B                                  | 0           | 0       | 0         | 0                     | 0        | 0      | 0       | 0      | 0     | 0   |
| Z TEGO  | ROBÓT PUBLICZNYCH  | A                                  | 0           | 0       | 0         | 0                     | 0        | 0      | 0       | 0      | 0     | 0   |
|   |  | B                                  | 0           | 0       | 0         | 0                     | 0        | 0      | 0       | 0      | 0     | 0   |
| Z TEGO  | PODJĘCIE DZIAŁALNOŚCI GOSPODARCZEJ   | A                                  | 0           | 0       | 0         | 0                     | 0        | 0      | 0       | 0      | 0     | 0   |
|   |  | B                                  | 0           | 0       | 0         | 0                     | 0        | 0      | 0       | 0      | 0     | 0   |
| Z TEGO  | W TYM W RAMACH BONU NA ZASIEDLENIE   | A                                  | 0           | 0       | 0         | 0                     | 0        | 0      | 0       | 0      | 0     | 0   |
|   |  | B                                  | 0           | 0       | 0         | 0                     | 0        | 0      | 0       | 0      | 0     | 0   |
| Z TEGO  | PODJĘCIE PRACY W RAMACH REFUNDACJI KOSZTÓW ZATRUDNIENIA BEZROBOTNEGO   | A                                  | 0           | 0       | 0         | 0                     | 0        | 0      | 0       | 0      | 0     | 0   |
|   |  | B                                  | 2           | 0       | 0         | 0                     | 0        | 0      | 0       | 0      | 0     | 2   |
| Z TEGO  | INNE   | A                                  | 0           | 0       | 0         | 0                     | 0        | 0      | 0       | 0      | 0     | 0   |
|   |  | B                                  | 0           | 0       | 0         | 0                     | 0        | 0      | 0       | 0      | 0     | 0   |
| Z TEGO  | ROZPOCZĘCIA SZKOLENIA  | A                                  | 0           | 0       | 0         | 0                     | 0        | 0      | 0       | 0      | 0     | 0   |
|   |  | B                                  | 0           | 0       | 0         | 0                     | 0        | 0      | 0       | 0      | 0     | 0   |
| Z TEGO  | W TYM W RAMACH BONU SZKOLENIOWEGO  | A                                  | 0           | 0       | 0         | 0                     | 0        | 0      | 0       | 0      | 0     | 0   |
|   |  | B                                  | 0           | 0       | 0         | 0                     | 0        | 0      | 0       | 0      | 0     | 0   |
| Z TEGO  | ROZPOCZĘCIA STAŻU  | A                                  | 0           | 0       | 0         | 0                     | 0        | 0      | 0       | 0      | 0     | 0   |
|   |  | B                                  | 0           | 0       | 0         | 0                     | 0        | 0      | 0       | 1      | 0     | 1   |
| Z TEGO  | W TYM W RAMACH BONU STAŻOWEGO  | A                                  | x           | x       | x         | x                     | x        | x      | x       | x      | x     | x   |
|   |  | B                                  | x           | x       | x         | x                     | x        | x      | x       | x      | x     | x   |
| Z TEGO  | ROZPOCZĘCIA PRZYGOTOWANIA ZAWODOWEGO DOROSŁYCH   | A                                  | 0           | 0       | 0         | 0                     | 0        | 0      | 0       | 0      | 0     | 0   |
|   |  | B                                  | 0           | 0       | 0         | 0                     | 0        | 0      | 0       | 0      | 0     | 0   |
| Z TEGO  | ROZPOCZĘCIE PRAC SPOŁECZNIE UŻYTECZNYCH, W TYM W RAMACH PAI  | A                                  | 0           | 0       | 0         | 0                     | 0        | 0      | 0       | 0      | 0     | 0   |
|   |  | B                                  | 0           | 0       | 0         | 0                     | 0        | 0      | 0       | 0      | 0     | 0   |
| Z TEGO  | ODMOWA BEZ UZASADNIONEJ PRZYCZYNY PRZYJĘCIA PROPOZYCJI ODPOWIEDNIEJ PRACY LUB INNEJ FORMY POMOCY, W TYM W RAMACH PAI | A                                  | 1           | 0       | 0         | 0                     | 0        | 0      | 0       | 0      | 0     | 1   |
|   |  | B                                  | 1           | 0       | 0         | 0                     | 0        | 0      | 0       | 0      | 0     | 1   |
| Z TEGO  | NIEPOTWIERDZENIA GOTOWOŚCI DO PRACY  | A                                  | 23          | 1       | 3         | 1                     | 0        | 2      | 1       | 3      | 0     | 34  |
|   |  | B                                  | 46          | 2       | 4         | 1                     | 0        | 5      | 1       | 3      | 0     | 62  |
| Z TEGO  | DOBROWOLNEJ REZYGNACJI ZE STATUSU BEZROBOTNEGO   | A                                  | 4           | 0       | 0         | 0                     | 0        | 0      | 0       | 0      | 1     | 5   |
|   |  | B                                  | 4           | 0       | 0         | 0                     | 0        | 0      | 1       | 0      | 1     | 6   |



# ROZLICZENIE "NAPŁYWU - ODPŁYWU" BEZROBOTNYCH W SZCZEGÓLNEJ SYTUACJI NA RYNKU PRACY - DŁUGOTRWALE BEZROBOTNI - W MIESIĄCU LUTYM 2019R.

| WYSZCZEGÓLNIENIE   |  | JEDNOSTKA                          |             |         |           |                       |          |        |         |        | RAZEM |     |    |
|--|--|------------------------------------|-------------|---------|-----------|-----------------------|----------|--------|---------|--------|-------|-----|----|
|  |  | Piła                               | Białośliwie | Kaczory | Łobżenica | Miasteczko Krajeńskie | Szydłowo | Ujście | Wyrzysk | Wysoka |       |     |    |
| A) LUTY 2019R.<br>B) NARASTAJĄCO OD POCZĄTKU ROKU  |  |                                    |             |         |           |                       |          |        |         |        |       |     |    |
| NAPŁYW BEZROBOTNYCH W SZCZEGÓLNEJ SYTUACJI NA RYNKU PRACY  |  |                                    |             |         |           |                       |          |        |         |        |       |     |    |
| <b>BEZROBOTNI ZAREJESTROWANI</b>   |  | A                                  | 32          | 2       | 9         | 9                     | 2        | 1      | 4       | 11     | 7     | 77  |    |
|  |  | B                                  | 78          | 9       | 11        | 24                    | 2        | 10     | 10      | 20     | 11    | 175 |    |
| Z TEGO   | PO RAZ PIERWSZY  | A                                  | 0           | 0       | 0         | 0                     | 0        | 0      | 0       | 0      | 0     | 0   |    |
|  |  | B                                  | 0           | 0       | 0         | 0                     | 0        | 0      | 0       | 0      | 0     | 0   |    |
|  | PO RAZ KOLEJNY   | A                                  | 32          | 2       | 9         | 9                     | 2        | 1      | 4       | 11     | 7     | 77  |    |
|  |  | B                                  | 78          | 9       | 11        | 24                    | 2        | 10     | 10      | 20     | 11    | 175 |    |
| ODPŁYW BEZROBOTNYCH W SZCZEGÓLNEJ SYTUACJI NA RYNKU PRACY  |  |                                    |             |         |           |                       |          |        |         |        |       |     |    |
| <b>WYŁĄCZENI Z EWIDENCJI OGÓŁEM</b>  |  | A                                  | 38          | 1       | 4         | 4                     | 1        | 6      | 1       | 8      | 6     | 69  |    |
|  |  | B                                  | 89          | 2       | 10        | 7                     | 1        | 15     | 4       | 14     | 7     | 149 |    |
| Z TEGO Z PRZYCZYŃ  |  |                                    |             |         |           |                       |          |        |         |        |       |     |    |
| Z TEGO Z PRZYCZYŃ  | PODJĘCIA PRACY   | A                                  | 14          | 0       | 0         | 3                     | 1        | 2      | 0       | 3      | 1     | 24  |    |
|  |  | B                                  | 28          | 0       | 5         | 4                     | 1        | 5      | 0       | 6      | 1     | 50  |    |
|  | W TYM  | NIESUBSYDIOWANEJ                   | A           | 12      | 0         | 0                     | 2        | 1      | 2       | 0      | 3     | 1   | 21 |
|  |  |                                    | B           | 26      | 0         | 5                     | 3        | 1      | 5       | 0      | 6     | 1   | 47 |
|  |  | PODJĘCIE DZIAŁALNOŚCI GOSPODARCZEJ | A           | 0       | 0         | 0                     | 0        | 0      | 0       | 0      | 0     | 0   | 0  |
|  |  |                                    | B           | 0       | 0         | 0                     | 0        | 0      | 0       | 0      | 0     | 0   | 0  |
|  |  | PRACY SEZONOWEJ                    | A           | 0       | 0         | 0                     | 0        | 0      | 0       | 0      | 0     | 0   | 0  |
|  |  |                                    | B           | 0       | 0         | 0                     | 0        | 0      | 0       | 0      | 0     | 0   | 0  |
|  | SUBSYDIOWANEJ  | A                                  | 2           | 0       | 0         | 1                     | 0        | 0      | 0       | 0      | 0     | 3   |    |
|  |  | B                                  | 2           | 0       | 0         | 1                     | 0        | 0      | 0       | 0      | 0     | 3   |    |
|  | PRAC INTERWENCYJNYCH   | A                                  | 0           | 0       | 0         | 0                     | 0        | 0      | 0       | 0      | 0     | 0   |    |
|  |  | B                                  | 0           | 0       | 0         | 0                     | 0        | 0      | 0       | 0      | 0     | 0   |    |
|  | ROBÓT PUBLICZNYCH  | A                                  | 0           | 0       | 0         | 0                     | 0        | 0      | 0       | 0      | 0     | 0   |    |
|  |  | B                                  | 0           | 0       | 0         | 0                     | 0        | 0      | 0       | 0      | 0     | 0   |    |
|  | PODJĘCIE DZIAŁALNOŚCI GOSPODARCZEJ                                   | A                                  | 0           | 0       | 0         | 0                     | 0        | 0      | 0       | 0      | 0     | 0   |    |
|  |  | B                                  | 0           | 0       | 0         | 0                     | 0        | 0      | 0       | 0      | 0     | 0   |    |
|  | W TYM W RAMACH BONU NA ZASIEDLENIE                                   | A                                  | 0           | 0       | 0         | 0                     | 0        | 0      | 0       | 0      | 0     | 0   |    |
|  |  | B                                  | 0           | 0       | 0         | 0                     | 0        | 0      | 0       | 0      | 0     | 0   |    |
|  | PODJĘCIE PRACY W RAMACH REFUNDACJI KOSZTÓW ZATRUDNIENIA BEZROBOTNEGO | A                                  | 1           | 0       | 0         | 1                     | 0        | 0      | 0       | 0      | 0     | 2   |    |
|  |  | B                                  | 1           | 0       | 0         | 1                     | 0        | 0      | 0       | 0      | 0     | 2   |    |
|  | INNE   | A                                  | 1           | 0       | 0         | 0                     | 0        | 0      | 0       | 0      | 0     | 1   |    |
|  |  | B                                  | 1           | 0       | 0         | 0                     | 0        | 0      | 0       | 0      | 0     | 1   |    |
|  | ROZPOCZĘCIA SZKOLENIA  | A                                  | 0           | 0       | 0         | 0                     | 0        | 0      | 0       | 0      | 0     | 0   |    |
|  |  | B                                  | 0           | 0       | 0         | 0                     | 0        | 0      | 0       | 0      | 0     | 0   |    |
|  | W TYM W RAMACH BONU SZKOLENIOWEGO                                    | A                                  | 0           | 0       | 0         | 0                     | 0        | 0      | 0       | 0      | 0     | 0   |    |
|  |  | B                                  | 0           | 0       | 0         | 0                     | 0        | 0      | 0       | 0      | 0     | 0   |    |
|  | ROZPOCZĘCIA STAŻU  | A                                  | 4           | 0       | 0         | 0                     | 0        | 0      | 0       | 0      | 0     | 4   |    |
| B  |  | 5                                  | 0           | 0       | 0         | 0                     | 0        | 0      | 0       | 0      | 5     |     |    |
| W TYM W RAMACH BONU STAŻOWEGO  | A  | 0                                  | 0           | 0       | 0         | 0                     | 0        | 0      | 0       | 0      | 0     |     |    |
|  | B  | 0                                  | 0           | 0       | 0         | 0                     | 0        | 0      | 0       | 0      | 0     |     |    |
| ROZPOCZĘCIA PRZYGOTOWANIA ZAWODOWEGO DOROSŁYCH   | A  | 0                                  | 0           | 0       | 0         | 0                     | 0        | 0      | 0       | 0      | 0     |     |    |
|  | B  | 0                                  | 0           | 0       | 0         | 0                     | 0        | 0      | 0       | 0      | 0     |     |    |
| ROZPOCZĘCIE PRAC SPOŁECZNIE UŻYTECZNYCH, W TYM W RAMACH PAI  | A  | 0                                  | 0           | 0       | 0         | 0                     | 0        | 0      | 0       | 0      | 0     |     |    |
|  | B  | 0                                  | 0           | 0       | 0         | 0                     | 0        | 0      | 0       | 0      | 0     |     |    |
| ODMOWA BEZ UZASADNIONEJ PRZYCZYNY PRZYJĘCIA PROPOZYCJI ODPOWIEDNIEJ PRACY LUB INNEJ FORMY POMOCY, W TYM W RAMACH PAI | A  | 1                                  | 0           | 0       | 0         | 0                     | 0        | 0      | 0       | 0      | 1     |     |    |
|  | B  | 2                                  | 0           | 0       | 0         | 0                     | 0        | 0      | 0       | 0      | 2     |     |    |
| NIEPOTWIERDZENIA GOTOWOŚCI DO PRACY  | A  | 10                                 | 1           | 4       | 0         | 0                     | 2        | 1      | 3       | 5      | 26    |     |    |
|  | B  | 35                                 | 1           | 5       | 0         | 0                     | 8        | 1      | 5       | 5      | 60    |     |    |
| DOBROWOLNEJ REZYGNACJI ZE STATUSU BEZROBOTNEGO   | A  | 5                                  | 0           | 0       | 1         | 0                     | 0        | 0      | 1       | 0      | 7     |     |    |
|  | B  | 8                                  | 0           | 0       | 1         | 0                     | 0        | 0      | 1       | 0      | 10    |     |    |

Tabela nr 7

## WOLNE MIEJSCA PRACY I MIEJSCA AKTYWIZACJI ZAWODOWEJ

| Wyszczególnienie |   | Zgłoszone w miesiącu sprawozdawczym |                           |                          |           | W końcu miesiąca sprawozdawczego |  |           |          |
|------------------|---|-------------------------------------|---------------------------|--------------------------|-----------|----------------------------------|--|-----------|----------|
|                  |   | razem                               | z rubr. 1 dotyczące pracy |                          |           | razem                            | w tym<br>niewykorzystane<br>dłużej niż 1 miesiąc |           |          |
|                  |   |                                     | subsydiowanej             | z sektora<br>publicznego | sezonowej |                                  |  |           |          |
|                  |   | 1                                   | 2                         | 3                        | 4         | 5                                | 6  |           |          |
| <b>OGÓŁEM</b>    |   | 01                                  | <b>176</b>                | <b>73</b>                | <b>37</b> | <b>65</b>                        | <b>147</b>                                       | <b>40</b> |          |
| z ogółem         | zatrudnienie lub inna praca zarobkowa                         | 02                                  | <b>120</b>                | <b>17</b>                | <b>13</b> | <b>65</b>                        | <b>108</b>                                       | <b>37</b> |          |
|                  | miejsca aktywizacji zawodowej                                 | 03                                  | <b>56</b>                 | <b>56</b>                | <b>24</b> | <b>X</b>                         | <b>39</b>  | <b>3</b>  |          |
|                  | z tego  | staże                               | 04                        | <b>48</b>                | <b>48</b> | <b>16</b>                        | <b>X</b>   | <b>31</b> | <b>3</b> |
|                  |   | przygotowanie zawodowe<br>dorosłych | 05                        | <b>0</b>                 | <b>0</b>  | <b>0</b>                         | <b>X</b>   | <b>0</b>  | <b>0</b> |
|                  |   | prace społecznie użyteczne          | 06                        | <b>8</b>                 | <b>8</b>  | <b>8</b>                         | <b>X</b>   | <b>8</b>  | <b>0</b> |
|                  | dla niepełnosprawnych   | 07                                  | <b>3</b>                  | <b>1</b>                 | <b>0</b>  | <b>2</b>                         | <b>1</b>   | <b>0</b>  |          |
|                  | dla osób w okresie do 12 miesięcy od<br>dnia ukończenia nauki | 08                                  | <b>5</b>                  | <b>0</b>                 | <b>2</b>  | <b>0</b>                         | <b>0</b>   | <b>0</b>  |          |

Tabela nr 8

### ZGŁOSZENIA ZWOLNIEŃ I ZWOLNIENIA GRUPOWE, ZWOLNIENIA MONITOROWANE\*

| WYSZCZEGÓLNIENIE<br><i>na koniec m-ca sprawozdawczego</i> |   | W MIESIĄCU            |       |                      |       | NA KONIEC MIESIĄCA    |       |                      |       |
|---|---|-----------------------|-------|----------------------|-------|-----------------------|-------|----------------------|-------|
|   |   | Z SEKTORA PUBLICZNEGO |       | Z SEKTORA PRYWATNEGO |       | Z SEKTORA PUBLICZNEGO |       | Z SEKTORA PRYWATNEGO |       |
|   |   | ZAKŁADY               | OSOBY | ZAKŁADY              | OSOBY | ZAKŁADY               | OSOBY | ZAKŁADY              | OSOBY |
|   |   | 1                     | 2     | 3                    | 4     | 5                     | 6     | 7                    | 8     |
| zgłoszenia zwolnień grupowych                             | 1 | 0                     | 0     | 0                    | 0     | 0                     | 0     | 1                    | 21    |
| zwolnienia grupowe  | 2 | 0                     | 0     | 0                    | 0     | X                     | x     | X                    | X     |
| zwolnienia monitorowane                                   | 3 | 0                     | 0     | 0                    | 0     | X                     | X     | X                    | X     |

\* ujmuje się wyłącznie zgłoszenia dot. zwolnień pracowników zameldowanych na terenie powiatu piłskiego

Tabela 9

## Bezrobotni według czasu pozostawania bez pracy, wieku, poziomu wykształcenia i stażu pracy

### Stan w końcu: lutego 2019 r.

## 1. Bezrobotni ogółem

| Wyszczególnienie            |                               | Liczba bezrobotnych razem | z tego według czasu pozostawania bez pracy |            |            |            |            |            | Liczba bezrobotnych kobiet razem | z tego według czasu pozostawania bez pracy |            |            |            |            |            |     |
|-----------------------------|-------------------------------|---------------------------|--|------------|------------|------------|------------|------------|----------------------------------|--|------------|------------|------------|------------|------------|-----|
|                             |                               |                           | w miesiącach                               |            |            |            |            |            |                                  | w miesiącach                               |            |            |            |            |            |     |
|                             |                               |                           | do 1                                       | 1-3        | 3-6        | 6-12       | 12-24      | pow. 24    |                                  | do 1                                       | 1-3        | 3-6        | 6-12       | 12-24      | pow. 24    |     |
| 0                           |                               | 1                         | 2  | 3          | 4          | 5          | 6          | 7          | 8                                | 9  | 10         | 11         | 1          | 13         | 14         |     |
| Czas pozostawania bez pracy | w miesiącach                  | do 1                      | 01   | 458        | 458        | 0          | 0          | 0          | 0                                | 0  | 243        | 243        | 0          | 0          | 0          | 0   |
|                             |                               | 1-3                       | 02   | 648        | 0          | 648        | 0          | 0          | 0                                | 0  | 341        | 0          | 341        | 0          | 0          | 0   |
|                             |                               | 3-6                       | 03   | 489        | 0          | 0          | 489        | 0          | 0                                | 0  | 283        | 0          | 0          | 283        | 0          | 0   |
|                             |                               | 6-12                      | 04   | 319        | 0          | 0          | 0          | 319        | 0                                | 0  | 233        | 0          | 0          | 0          | 233        | 0   |
|                             |                               | 12-24                     | 05   | 325        | 0          | 0          | 0          | 0          | 325                              | 0  | 218        | 0          | 0          | 0          | 0          | 218 |
|                             |                               | pow. 24                   | 06   | 420        | 0          | 0          | 0          | 0          | 0                                | 420  | 284        | 0          | 0          | 0          | 0          | 0   |
| Wiek                        | 18-24                         | 07                        | 354  | 91         | 102        | 58         | 38         | 42         | 23                               | 230  | 47         | 56         | 34         | 33         | 38         | 22  |
|                             | 25-34                         | 08                        | 737  | 143        | 169        | 128        | 96         | 99         | 102                              | 544  | 79         | 107        | 91         | 82         | 89         | 96  |
|                             | 35-44                         | 09                        | 631  | 97         | 166        | 98         | 81         | 70         | 119                              | 409  | 57         | 88         | 55         | 66         | 51         | 92  |
|                             | 45-54                         | 10                        | 463  | 73         | 111        | 117        | 52         | 38         | 72                               | 258  | 37         | 56         | 69         | 32         | 18         | 46  |
|                             | 55-59                         | 11                        | 299  | 41         | 69         | 63         | 36         | 43         | 47                               | 161  | 23         | 34         | 34         | 20         | 22         | 28  |
|                             | 60 lat i więcej               | 12                        | 175  | 13         | 31         | 25         | 16         | 33         | 57                               | 0  | 0          | 0          | 0          | 0          | 0          | 0   |
| Wykształcenie               | wyższe                        | 13                        | 293  | 54         | 80         | 62         | 36         | 34         | 27                               | 208  | 38         | 56         | 42         | 31         | 21         | 20  |
|                             | policealne i średnie zawodowe | 14                        | 660  | 101        | 160        | 129        | 86         | 78         | 106                              | 450  | 61         | 105        | 85         | 65         | 61         | 73  |
|                             | średnie ogólnokształcące      | 15                        | 222  | 46         | 53         | 34         | 28         | 23         | 38                               | 173  | 29         | 39         | 24         | 22         | 22         | 37  |
|                             | zasadnicze zawodowe           | 16                        | 747  | 131        | 181        | 123        | 87         | 100        | 125                              | 377  | 56         | 71         | 58         | 57         | 57         | 78  |
|                             | gimnazjalne i poniżej         | 17                        | 737  | 126        | 174        | 141        | 82         | 90         | 124                              | 394  | 59         | 70         | 74         | 58         | 57         | 76  |
| Staż pracy ogółem           | do 1 roku                     | 18                        | 416  | 70         | 108        | 73         | 52         | 49         | 64                               | 279  | 39         | 64         | 46         | 38         | 42         | 50  |
|                             | 1-5                           | 19                        | 668  | 138        | 179        | 119        | 70         | 72         | 90                               | 444  | 71         | 95         | 86         | 60         | 59         | 73  |
|                             | 5-10                          | 20                        | 399  | 64         | 88         | 78         | 57         | 55         | 57                               | 247  | 33         | 46         | 39         | 42         | 42         | 45  |
|                             | 10-20                         | 21                        | 453  | 60         | 130        | 80         | 48         | 53         | 82                               | 240  | 31         | 69         | 39         | 32         | 24         | 45  |
|                             | 20-30                         | 22                        | 264  | 43         | 57         | 58         | 37         | 28         | 41                               | 111  | 22         | 21         | 25         | 21         | 7          | 15  |
|                             | 30 i więcej                   | 23                        | 127  | 15         | 23         | 33         | 18         | 17         | 21                               | 44   | 6          | 5          | 20         | 4          | 5          | 4   |
|                             | bez stażu                     | 24                        | 332  | 68         | 63         | 48         | 37         | 51         | 65                               | 237  | 41         | 41         | 28         | 36         | 39         | 52  |
| Ogółem                      | 25                            | <b>2659</b>               | <b>458</b>                                 | <b>648</b> | <b>489</b> | <b>319</b> | <b>325</b> | <b>420</b> | <b>1602</b>                      | <b>243</b>                                 | <b>341</b> | <b>283</b> | <b>233</b> | <b>218</b> | <b>284</b> |     |

