

POWIATOWY URZĄD PRACY W PILE

BIULETYN INFORMACYJNY

ZA MARZEC 2019 R.

PIŁA, KWIECIEŃ 2019 R.

Dane statystyczne zawarte w niniejszej informacji zamieszczone są na stronie internetowej:

<http://pila.praca.gov.pl>

1. Zmiany w stanie i strukturze bezrobocia

W Powiatowym Urzędzie Pracy w Pile na koniec marca 2019 roku zarejestrowanych było 2.591 osób bezrobotnych, w tym 1.544 kobiety. W porównaniu z poprzednim miesiącem bezrobocie w powiecie pilskim spadło o 68 osób, tj. o 2,6%, natomiast w odniesieniu do końca marca 2018 r. było niższe o 154 osoby, tj. o 5,6%.

W stosunku do lutego 2019r., nastąpił spadek liczby osób bezrobotnych w 7 jednostkach administracyjnych powiatu, tj.:

1. mig. Łobżenica – o 31 osób, tj. o 11,8%,
2. mig. Ujście – o 12 osób, tj. o 8,3%,
3. mig. Wysoka – o 8 osób, tj. o 5,9%,
4. mig. Wyrzysk – o 10 osób, tj. o 2,9%,
5. gm. Kaczory – o 3 osoby, tj. o 2,3%,
6. gm. Białośliwie – o 1 osoba, tj. o 1,1%,
7. m. Piła – o 11 osób, tj. o 0,8%.

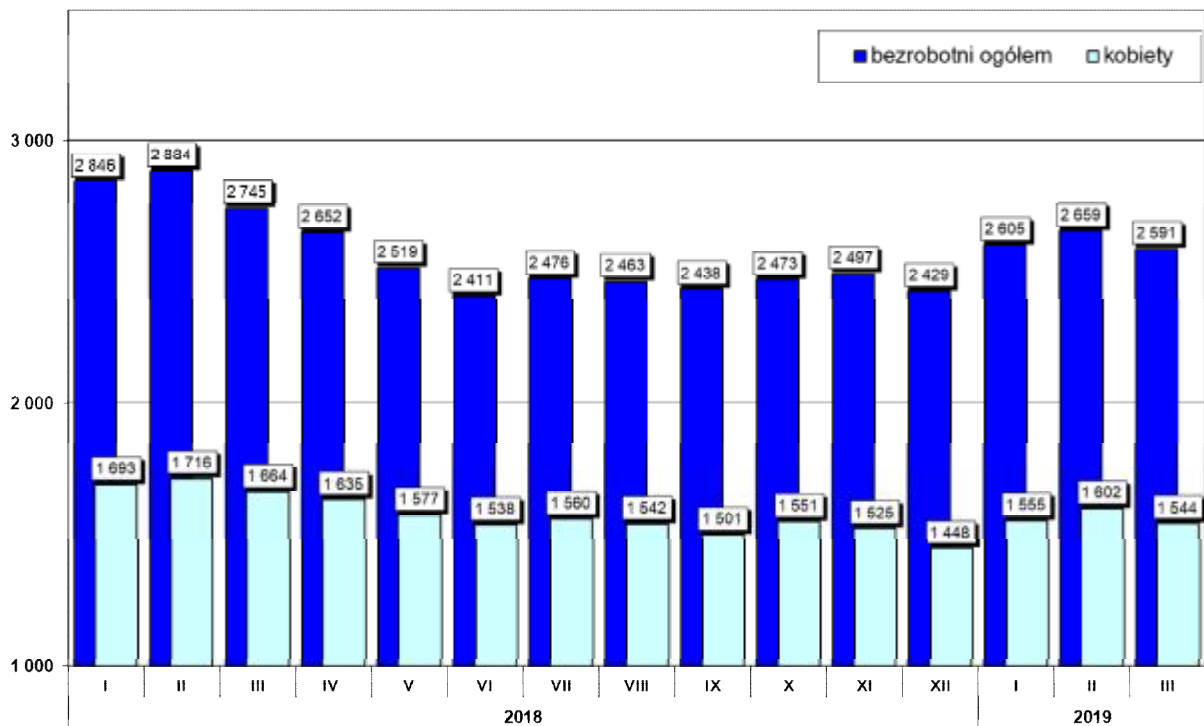
W 2 jednostkach administracyjnych nastąpił spadek osób bezrobotnych, tj.:

1. gm. Szydłowo – o 7 osób, tj. o 3,8%,
2. gm. Miasteczko Krajeńskie – o 1 osoba, tj. o 2,0%.

W poniższej tabeli przedstawiono zmianę liczby osób bezrobotnych oraz jej dynamikę w stosunku do poprzedniego miesiąca i analogicznego miesiąca w poprzednim roku.

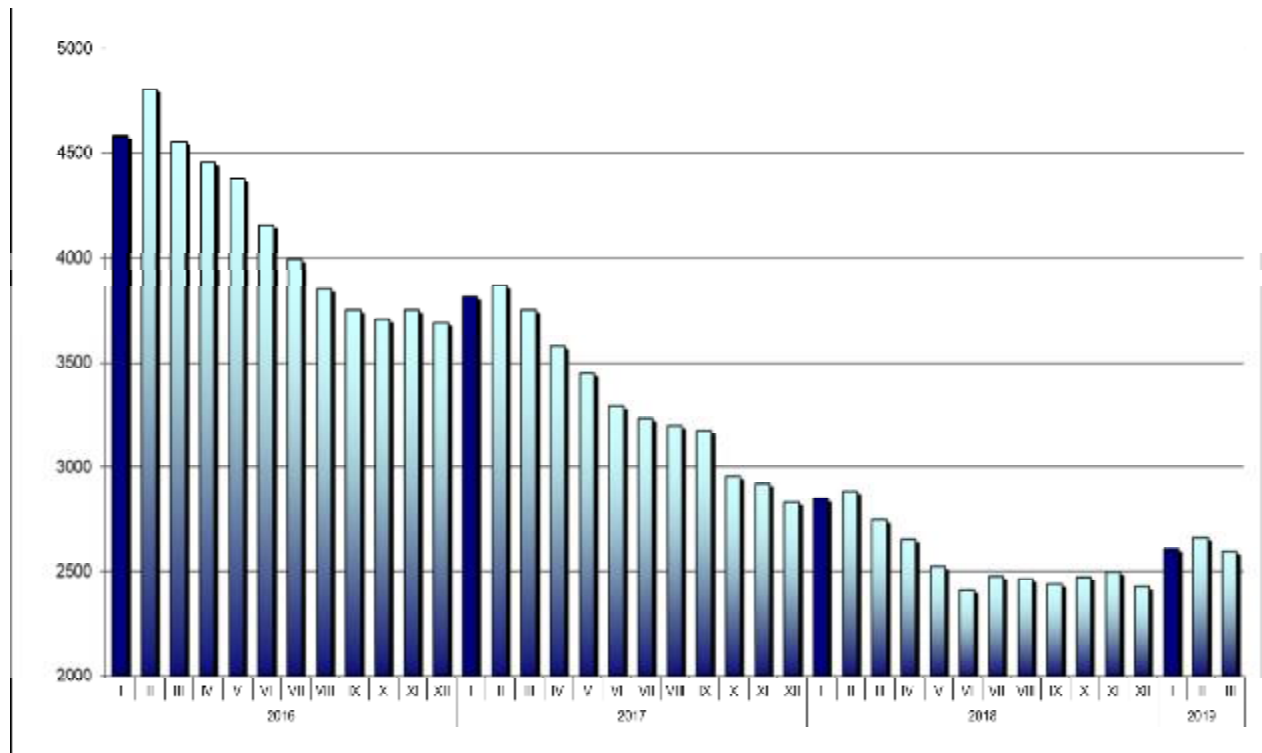
Jednostka	Liczba zarejestrowanych osób bezrobotnych			Różnica			
	31.03.2019r.	28.02.2019r.	31.03.2018r.	31.03.2019 r. / 28.02.2019 r.		31.03.2019 r. / 31.03.2018 r.	
				w liczbach	dynamika	w liczbach	dynamika
miasto Piła	1298	1309	1434	-11	99,2	-136	90,5
gmina Białośliwie	92	93	103	-1	98,9	-11	89,3
gmina Kaczory	130	133	129	-3	97,7	1	100,8
miasto i gmina Łobżenica	232	263	215	-31	88,2	17	107,9
gmina Miasteczko Krajeńskie	50	49	58	1	102,0	-8	86,2
gmina Szydłowo	189	182	193	7	103,8	-4	97,9
miasto i gmina Ujście	133	145	134	-12	91,7	-1	99,3
miasto i gmina Wyrzysk	339	349	342	-10	97,1	-3	99,1
miasto i gmina Wysoka	128	136	137	-8	94,1	-9	93,4
RAZEM powiat pilski	2591	2659	2745	-68	97,4	-154	94,4

Zmiany w poziomie bezrobocia zostały przedstawione na wykresie poniżej.



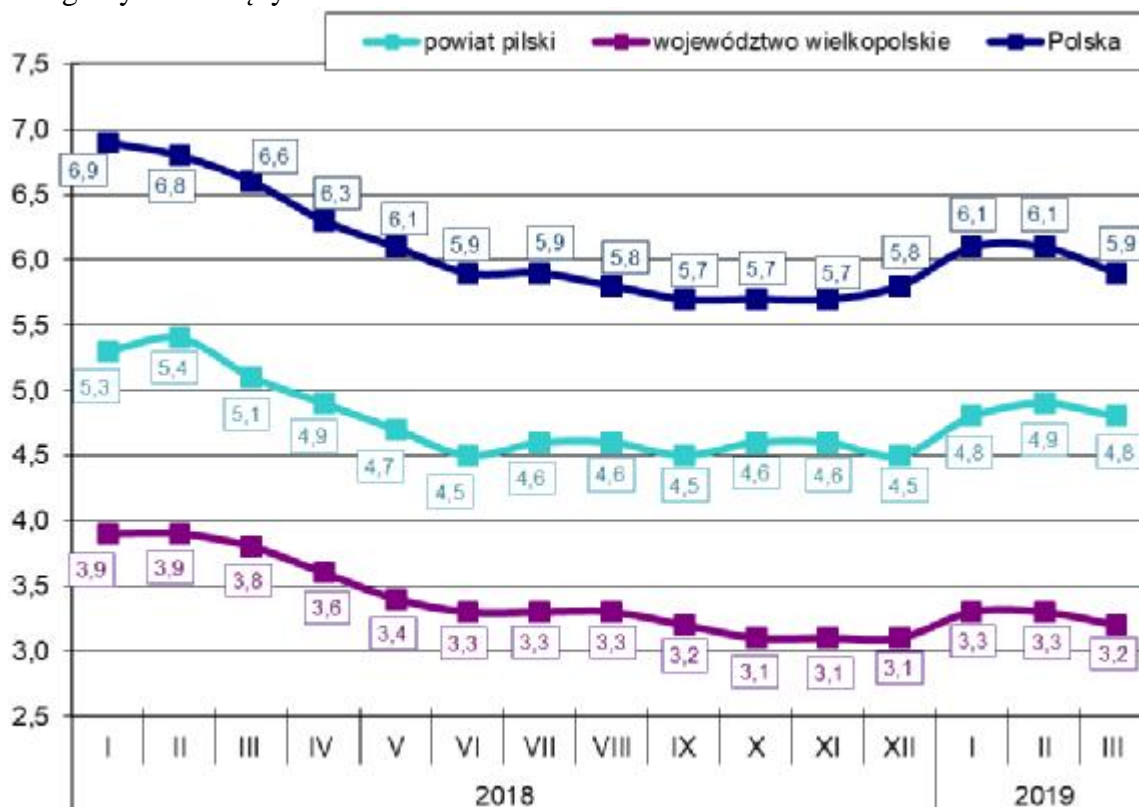
Wykres 1. Liczba zarejestrowanych osób bezrobotnych w powiecie pilskim (stan na koniec miesiąca)

Natomiast poziom bezrobocia w powiecie pilskim w okresie od stycznia 2016 roku do marca 2019 roku został przedstawiony na wykresie 2.



Wykres 2. Poziom bezrobocia w powiecie pilskim w okresie od stycznia 2016 roku do marca 2019 roku.

Stopa bezrobocia na koniec marca 2019r. wyniosła w powiecie pilskim 4,8%, w województwie wielkopolskim 3,2% i w kraju 5,9%. Na wykresie poniżej przedstawiono stopę bezrobocia w powiecie pilskim, województwie wielkopolskim oraz w kraju na koniec poszczególnych miesięcy.



Wykres 3. Stopa bezrobocia w powiecie pilskim, województwie wielkopolskim i w kraju.

Stopa bezrobocia na koniec marca 2019r. w porównaniu z końcem lutego 2019r. w kraju spadła o 0,2 punktu procentowego, natomiast w powiecie pilskim oraz w województwie wielkopolskim stopa bezrobocia spadła o 0,1 punktu procentowego.

Wskaźnik bezrobocia rejestrowanego na koniec marca br. w powiecie pilskim ukształtował się na poziomie 3,0% (wg liczby bezrobotnych na koniec marca 2019 roku i liczby ludności w wieku produkcyjnym wg stanu na koniec grudnia 2017 r. - najbardziej aktualne dane statystyczne). Ponadto, w jednostkach administracyjnych powiatu pilskiego wskaźnik bezrobocia rejestrowanego wyniósł:

1. mig. Łobżenica – 3,9%,
2. mig. Wyrzysk – 3,8%,
3. gm. Szydłowo – 3,2%,
4. mig. Wysoka – 3,0%,
5. gm. Białośliwie – 3,0%,
6. m. Piła – 2,9%,
7. mig. Ujście – 2,6%,
8. gm. Kaczory – 2,6%,
9. gm. Miasteczko Krajeńskie – 2,5%.

W populacji osób bezrobotnych przeważały kobiety – ich liczba na koniec marca 2019r. wyniosła 1.544 osoby, tj. 59,6% ogółu. W porównaniu z końcem marca 2018 roku, liczba kobiet była niższa o 120 osób, tj. o 7,2%.

Najniższy odsetek bezrobotnych kobiet odnotowany został w gminie Ujście – 49,6% oraz w gminie Pila – 57,2%. Najwyższy odsetek bezrobotnych kobiet zanotowano w gminie Kaczory – 69,2% oraz w gminie Wysoka – 65,6%. W pozostałych gminach powiatu udział bezrobotnych kobiet do ogółu bezrobotnych wyniósł: w gminie Miasteczko Krajeńskie – 60,0%, w gminie Wyrzysk – 61,7%, w gminie Szydłowo – 62,4%, w gminie Łobżenica – 62,9% oraz w gminie Białośliwie – 63,0%.

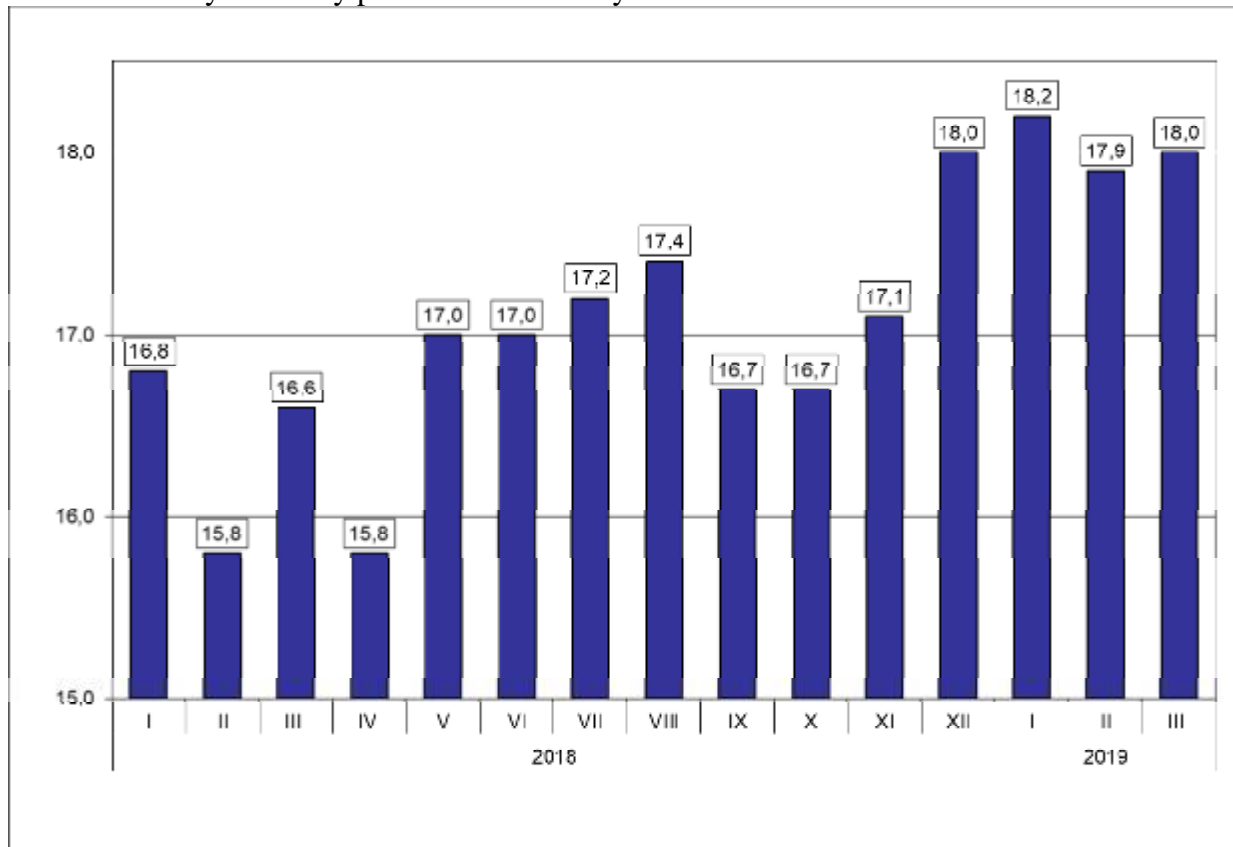
W poszczególnych jednostkach administracyjnych powiatu liczba kobiet, które po urodzeniu dziecka nie podjęły zatrudnienia przedstawiała się następująco:

Lp.	Gmina	Liczba kobiet zarejestrowanych na koniec 31.03.2019 r.	Liczba kobiet, które nie podjęły zatrudnienia po urodzeniu dziecka na koniec 31.03.2019 r.	% udział kobiet, które nie podjęły zatrudnienia (...) do zarejestrowanych kobiet
1.	Piła	743	230	31,0
2.	Białośliwie	58	10	17,2
3.	Kaczory	90	33	36,7
4.	Łobżenica	146	56	38,4
5.	Miasteczko Krajeńskie	30	9	30,0
6.	Szydłowo	118	40	33,9
7.	Ujście	66	17	25,8
8.	Wyrzysk	209	68	32,5
9.	Wysoka	84	27	32,1
	Ogółem	1544	490	31,7

Na koniec marca 2019r. zarejestrowanych było 490 kobiet, które po urodzeniu dziecka nie podjęły zatrudnienia, tj. 31,7% ogółu zarejestrowanych kobiet.

Na koniec marca 2019 r. prawo do zasiłku dla bezrobotnych posiadało 467 osób, tj. 18,0% zarejestrowanych. W porównaniu do poprzedniego miesiąca wskaźnik ten wzrósł o 0,1 punktu procentowego, natomiast w odniesieniu do końca marca 2018r. był wyższy o 1,4 punktu procentowego.

Zmiany wysokości udziału osób z prawem do zasiłku w ogólnej liczbie zarejestrowanych osób bezrobotnych zostały przedstawione na wykresie 4.



Wykres 4. Udział osób z prawem do zasiłku w ogólnej liczbie zarejestrowanych osób bezrobotnych na koniec miesiąca.

W okresie analizowanego miesiąca w Powiatowym Urzędzie Pracy w Pile zarejestrowało się 450 osób, w tym 234 kobiety. W porównaniu z marcem 2018r. „napływ” do bezrobocia był niższy o 1 osobę, tj. o 0,2%.

Szczegółowe informacje dotyczące osób nowo zarejestrowanych z podziałem na poszczególne gminy powiatu pilskiego zostały przedstawione w załączonej tabeli 4 i 4a.

Spośród osób nowo zarejestrowanych 387 pracowało zawodowo przed nabyciem statusu bezrobotnego – stanowili oni 86,0% „napływu” do bezrobocia. Porównując z analogicznym okresem 2018 roku, udział osób poprzednio pracujących wśród nowo zarejestrowanych był wyższy o 0,2 punkty procentowe.

Udział podstawowych grup bezrobotnych wśród osób nowo zarejestrowanych oraz wśród ogólnej liczby osób bezrobotnych na koniec marca 2019 r. przedstawiał się następująco:

Podstawowe grupy osób bezrobotnych	Udział wśród osób nowo zarejestrowanych w marcu 2019r. (%)	Udział wśród ogółu zarejestrowanych na koniec marca 2019r. (%)
Kobiety	52,0	59,6
osoby poprzednio pracujące	86,0	87,8
– w tym zwolnione z przyczyn dot. zakładu pracy	1,6	2,0
osoby z prawem do zasiłku	19,8	18,0
osoby zamieszkałe na wsi	32,4	37,8
osoby w okresie do 12 miesięcy od dnia ukończenia nauki	4,2	2,2
bez kwalifikacji zawodowych	31,1	27,9
bez doświadczenia zawodowego	22,2	19,0

Dokładne informacje o poszczególnych kategoriach zarejestrowanych osób – podane w liczbach bezwzględnych – przedstawiają załączone tabele nr 1, 2 i 3.

Wśród osób, które zarejestrowały się w Urzędzie w marcu 2019r., 45 zarejestrowały się po raz pierwszy, a 405 po raz kolejny, co stanowiło odpowiednio: 10,0% i 90,0% spośród ogółu osób nowo zarejestrowanych. W analogicznym okresie 2018 roku wskaźniki te wyniosły odpowiednio: 16,0% oraz 84,0%. Ponadto, 32,4% (146 osób) nowych rejestracji stanowili mieszkańcy wsi – o 0,9 punktu procentowego mniej aniżeli w 2018 roku.

Udziały osób bezrobotnych będących w szczególnej sytuacji na rynku pracy w ogólnej liczbie zarejestrowanych osób bezrobotnych oraz wśród osób nowo zarejestrowanych przedstawiono w tabeli poniżej.

Wyszczególnienie	Udział wśród osób nowo zarejestrowanych w marcu 2019r. (%)	Udział wśród ogółu zarejestrowanych na koniec marca 2019r. (%)
do 30. roku życia	34,2	26,1
do 25. roku życia	19,1	12,0
długotrwale bezrobotne	15,3	38,4
powyżej 50. roku życia	19,8	28,6
korzystające ze świadczeń z pomocy społecznej	2,9	3,1
posiadające co najmniej jedno dziecko do 6 roku życia	14,0	22,4
posiadające co najmniej jedno dziecko niepełnosprawne do 18 roku życia	0,2	0,3
niepełnosprawni	8,9	10,0

Spośród osób zarejestrowanych na koniec marca 2019r. profil pomocy ustalony był dla 2.514 osób bezrobotnych. Najwięcej było osób z ustalonym II profilem – 1.929 osób, tj. 76,7% sprofilowanych. III profil pomocy ustalony był dla 525 osób, tj. 20,9%, natomiast I profil pomocy ustalony miało jedynie 60 osób, tj. 2,4%.

Liczba bezrobotnych z ustalonym profilem pomocy w miesiącu sprawozdawczym i na koniec marca 2019r. przedstawia tabela poniżej:

Wyszczególnienie		Liczba wywiadów zakończonych ustaleniem profilu pomocy		Liczba bezrobotnych z ustalonym profilem pomocy	
		w okresie sprawozdawczym		w końcu miesiąca sprawozdawczego	
		razem	kobiety	razem	kobiety
Ogółem		459	241	2514	1507
z tego	profil I	20	11	60	34
	profil II	400	209	1929	1091
	profil III	39	21	525	382

W marcu 2019r. z ewidencji bezrobotnych Powiatowego Urzędu Pracy w Pile wyłączono 518 osób (w tym 292 kobiety) – o 72 osoby, tj. o 12,2% mniej aniżeli w marcu 2018r. Najwięcej osób bezrobotnych wyłączono w mieście Pila – 261 osób. W pozostałych jednostkach administracyjnych powiatu wyłączono w: Wyrzysku – 66 osób, Łobżenicy – 59 osób, Ujściu – 28 osób, Wysokiej – 27 osób, Białośliwiu – 24 osoby, Kaczorach – 21 osób, Szydłowie – 18 osób i Miasteczku Krajeńskim – 14 osób.

Szczegółowe informacje dotyczące osób wyłączonych z ewidencji Powiatowego Urzędu Pracy w Pile, w podziale na gminy, przedstawiono w załączonej tabeli nr 5, natomiast rozliczenie „napływu” i „odpływu” osób do 30. roku życia, w tym do 25. roku życia, powyżej 50. roku życia oraz osób długotrwale bezrobotnych, w podziale na gminy, przedstawiają tabele nr 6, 6a, 6b i 6c.

Szczegółowe informacje dotyczące „napływu” i „odpływu” na terenie poszczególnych gmin powiatu pilskiego w marcu 2019 r. przedstawia poniższa tabela.

Lp.	Gmina	Napływ			Odpływ		
		Liczba osób bezrobotnych ogółem	w tym kobiet	% udział	Liczba osób bezrobotnych ogółem	w tym kobiet	% udział
1.	Piła	250	129	51,6	261	142	54,4
2.	Białośliwie	23	11	47,8	24	11	45,8
3.	Kaczory	18	13	72,2	21	17	81,0
4.	Łobżenica	28	11	39,3	59	37	62,7
5.	Miasteczko Krajeńskie	15	8	53,3	14	9	64,3
6.	Szydłowo	25	12	48,0	18	8	44,4
7.	Ujście	16	8	50,0	28	20	71,4
8.	Wyrzysk	56	33	58,9	66	37	56,1
9.	Wysoka	19	9	47,4	27	11	40,7
	Powiat pilski	450	234	52,0	518	292	56,4

Spośród ogółu wyłączonych, najwięcej osób, bo 186 (35,9%) wyrejestrowano z powodu podjęcia pracy, z czego:

- pracy niesubsydiowanej – 163 osoby, tj. 31,5% ogółu wyłączonych,
- pracy subsydiowanej – 23 osoby, tj. 4,4% ogółu wyłączonych.

Pozostałe 332 osoby (64,1%) wyłączono, z powodu:

- rozpoczęcia stażu – 56 osób, tj. 10,8%,
- rozpoczęcia szkolenia – 2 osoby, tj. 0,4%,
- niepotwierdzenia gotowości do podjęcia pracy – 188 osób, tj. 36,3%,
- odmowy bez uzasadnionej przyczyny przyjęcia propozycji odpowiedniej pracy lub innej formy pomocy – 11 osób, tj. 2,1%,
- w tym w ramach PAI – 0 osób,
- rozpoczęcia prac społecznie użytecznych – 7 osób, tj. 1,4%,
- dobrowolnej rezygnacji ze statusu bezrobotnego – 25 osób, tj. 4,8%,
- nabycia praw do świadczenia przedemerytalnego – 3 osoby, tj. 0,6%,
- nabycia praw emerytalnych lub rentowych – 3 osoby, tj. 0,6%,
- osiągnięcia wieku emerytalnego – 8 osób, tj. 1,5%,
- innych – 29 osób, tj. 5,6% ogółu wyłączonych.

W marcu 2019r. aktywnymi formami przeciwdziałania bezrobociu objęto 88 osób.

W okresie analizowanego miesiąca do Urzędu zgłoszono 332 wolne miejsca pracy i miejsca aktywizacji zawodowej, tj. o 63 mniej aniżeli w marcu 2018r. i o 156 więcej niż w lutym 2019 r. Spośród wszystkich wolnych miejsc pracy, 234 dotyczyło zatrudnienia lub innej pracy zarobkowej (w tym 29 – pracy subsydiowanej), a 98 dotyczyło miejsc aktywizacji zawodowej. 205 wolnych miejsc pracy (61,7%) dotyczyło pracy niesubsydiowanej, a 127 (38,3%) pracy subsydiowanej. Ponadto, 96 wolnych miejsc dotyczyło propozycji zatrudnienia/innej pracy zarobkowej lub aktywizacji zawodowej w sektorze publicznym. Spośród wolnych miejsc ogółem 13 skierowanych było dla osób niepełnosprawnych. Szczegółowe informacje dotyczące wolnych miejsc pracy i miejsc aktywizacji zawodowej zostały przedstawione w załączonej tabeli nr 7.

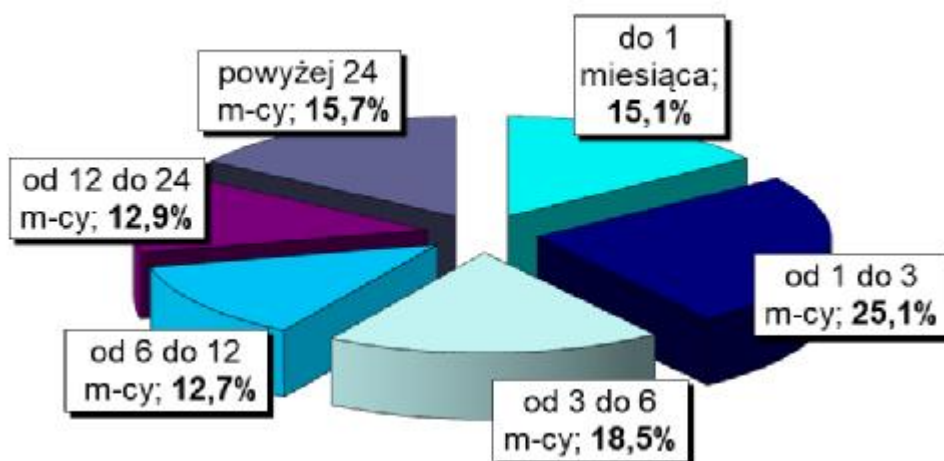
W marcu 2019 r. firma Agora spółka akcyjna zgłosiła zwolnienie 74 pracowników, a firma TOPI Polska Barbara Tokarska 46 pracowników na podstawie ustawy o szczególnych zasadach rozwiązywania z pracownikami stosunków pracy z przyczyn niedotyczących pracowników. W miesiącu sprawozdawczym żadna firma nie dokonała natomiast zwolnienia osób z przyczyn niedotyczących pracowników.

Na koniec marca 2019 roku w Powiatowym Urzędzie Pracy w Pile zarejestrowanych było 51 osób zwolnionych z przyczyn niedotyczących pracowników, tj. o 9 osób (15,0%) mniej aniżeli na koniec marca 2018r.

2. Charakterystyka populacji bezrobotnych

Analizując populację zarejestrowanych osób bezrobotnych pod względem czasu pozostawania bez pracy można zauważyć, że na koniec marca br. najliczniejszą grupę stanowiły osoby pozostające bez pracy od 1 do 3 miesięcy – 649 osób, tj. 25,1% ogółu. Liczną była również grupa osób pozostających bez pracy od 3 do 6 miesięcy – 480 osób, tj. 18,5%. Najmniej liczną grupę stanowiły osoby pozostające bez pracy od 6 do 12 miesięcy – 329 osób, tj. 12,7% ogółu.

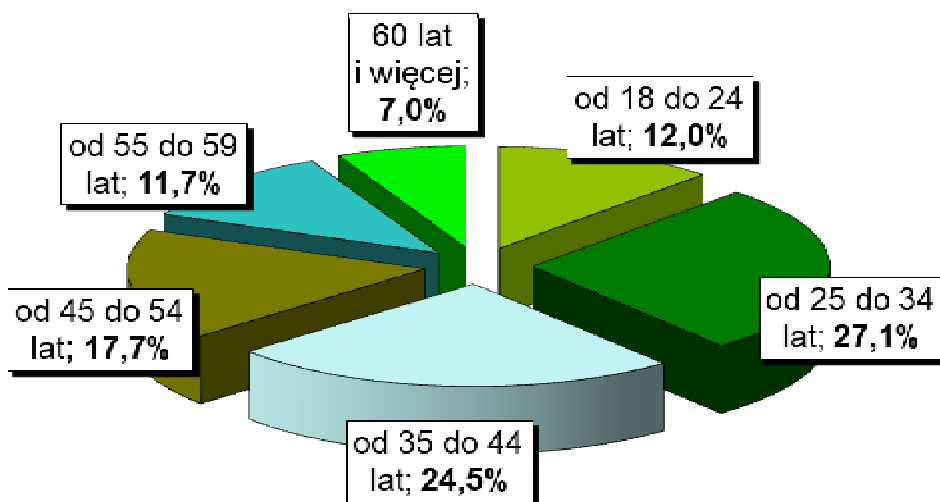
Na wykresie 5. przedstawiono strukturę osób bezrobotnych ze względu na czas pozostawania bez pracy.



Wykres 5. Struktura osób bezrobotnych według czasu pozostawania bez pracy – stan na koniec marca 2019 r.

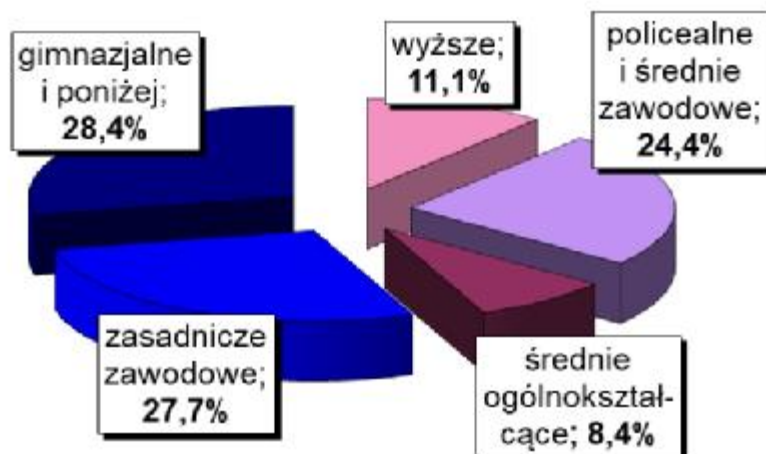
Biorąc pod uwagę wiek osób bezrobotnych należy wskazać, że najwięcej zarejestrowanych mieściło się w przedziale wiekowym od 25 do 34 roku życia – 701 osób, tj. 27,1% ogółu. Liczną była również grupa osób z przedziału od 35 do 44 lat – 634 osoby, tj. 24,5% ogółu. Najmniej liczne grupy wiekowe stanowiły osoby z przedziału od 55 do 59 lat – 304 osoby, tj. 11,7% ogółu oraz od 60 lat i więcej – 182 osoby, tj. 7,0% ogółu.

Na wykresie poniżej przedstawiono strukturę osób bezrobotnych ze względu na wiek.



Wykres 6. Struktura osób bezrobotnych według wieku – stan na koniec marca 2019 r.

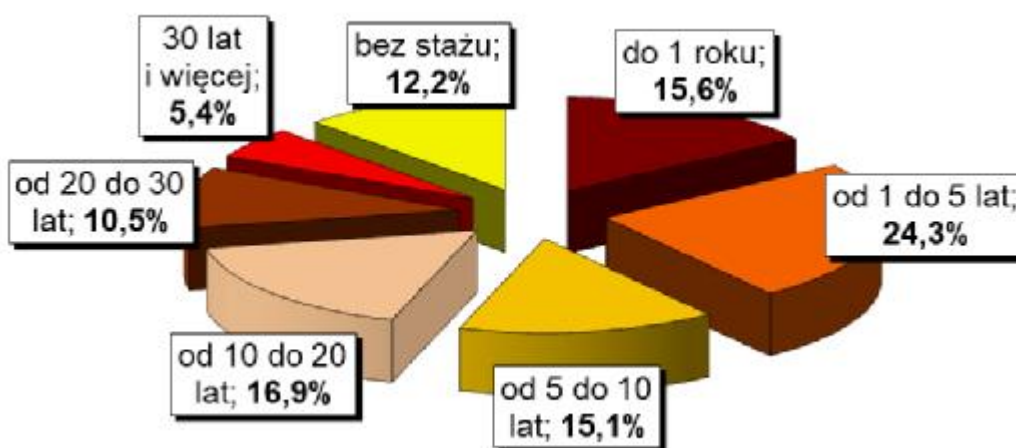
Charakteryzując osoby bezrobotne pod względem posiadanego wykształcenia należy podkreślić, że najliczniejsza była grupa osób posiadających wykształcenie gimnazjalne i poniżej – 736 osób, tj. 28,4% ogółu. Bardzo liczna była również grupa osób z wykształceniem zasadniczym zawodowym – 717 osób, tj. 27,7% ogółu oraz z wykształceniem na poziomie policealnym i średnim zawodowym – 632 osoby, tj. 24,4% ogółu. Wyższe wykształcenie posiadało 287 osób, tj. 11,1% ogółu, natomiast najmniej osób posiadało wykształcenie średnie ogólnokształcące – 219 osób, tj. 8,4% ogółu. Na poniższym wykresie została przedstawiona struktura osób bezrobotnych ze względu na posiadane wykształcenie.



Wykres 7. Struktura osób bezrobotnych według wykształcenia – stan na koniec marca 2019 r.

Pod względem posiadanego stażu pracy, najliczniejszą grupę stanowiły osoby ze stażem od 1 do 5 lat – 630 osób, tj. 24,3% ogółu. Liczna była również grupa osób ze stażem od 10 do 20 lat – 439 osób, tj. 16,9% oraz do 1 roku – 403 osoby, tj. 15,6% ogółu. Najmniej osób posiadało staż pracy od 20 do 30 lat – 271 osób, tj. 10,5% oraz ponad 30 lat stażu pracy – 141 osób, tj. 5,4% ogółu.

Na wykresie 8. przedstawiono strukturę osób bezrobotnych ze względu na staż pracy.



Wykres 8. Struktura osób bezrobotnych według stażu pracy – stan na koniec marca 2019 r.

Szczegółowe dane dotyczące liczby osób bezrobotnych według czasu pozostawiania bez pracy, wieku, poziomu wykształcenia oraz stażu pracy, przedstawiono w załączonej tabeli nr 9.

3. Działania Urzędu na powiatowym rynku pracy.

W marcu 2019r. doradcy zawodowi w Powiatowym Urzędzie Pracy świadczyli 130 usług z tego:

- 128 dla osób bezrobotnych,
- 2 dla osób niezarejestrowanych.

Liczba wizyt osób korzystających z usług doradców zawodowych

Lp.	Rodzaj usługi	Liczba wizyt osób:		
		bezrobotnych	poszukujących pracy	niezarejestrowanych
1.	porada indywidualna	56	0	0
2.	indywidualna informacja zawodowa	3	0	2
3.	grupowa informacja zawodowa	60	0	0
4.	porada grupowa	9	0	0

W ramach grupowej informacji zawodowej przeprowadzono łącznie **9 spotkań informacyjnych**.

Przeprowadzono **1 spotkanie dla osób bezrobotnych z ustalonym III profilem pomocy**. Na spotkaniu omówiono formy aktywizacji oraz zaakcentowano pojęcie pracy jako nieodłączny element zmiany zawodowej. Uczestników spotkań motywowano do aktywnych działań i analizy korzyści płynących z podjęcia zatrudnienia lub założenia własnej działalności.

Ponadto odbyły się: **1 spotkanie dla osób bezrobotnych do 29. roku życia, spełniających warunki projektu PO WER oraz 3 spotkania dla osób bezrobotnych do 30. roku życia**. Na spotkaniach omówiono podstawowe usługi PUP – pośrednictwo pracy, informację i poradnictwo zawodowe oraz organizację szkoleń zawodowych, a także instrumenty rynku pracy i instrumenty wspierające usługi rynku pracy. Zaprezentowano i omówiono usługi realizowane w ramach programu POWER oraz instrumenty adresowane do osób młodych: bon stażowy, bon szkoleniowy, bon na zasiedlenie oraz bon zatrudnieniowy. Zaakcentowano korzyści wynikające z udziału w w/w formach wsparcia oraz zachęcano do podjęcia aktywności w tym zakresie.

Odbyło się **1 spotkanie zaadresowane dla osób długotrwale bezrobotnych**. Na spotkaniu przedstawiono i omówiono usługi tut. Urzędu, instrumenty rynku pracy, jak również instrumenty wspierające usługi rynku pracy. Dodatkowo zaprezentowano aktywne metody i techniki pozyskiwania ofert pracy oraz zasady sporządzania dokumentów aplikacyjnych.

Przeprowadzono także **1 spotkanie dla osób bezrobotnych po 50. roku życia**. Na spotkaniu przedstawiono usługi tut. Urzędu, instrumenty rynku pracy, a także instrumenty wspierające usługi rynku pracy. W szczególności zwrócono uwagę na formę wsparcia: dofinansowanie kosztów zatrudnienia bezrobotnego po 50. i 60. roku życia dla pracodawcy. Ponadto zaprezentowano aktywne metody i techniki pozyskiwania ofert pracy.

Zorganizowano **1 spotkanie dla osób zainteresowanych rozpoczęciem własnej działalności gospodarczej**. Podczas spotkania przedstawiono i omówiono przede wszystkim warunki ubiegania się o jednorazowe środki finansowe z PUP na uruchomienie własnej firmy

akcentując: informacje ogólne, wyłączenia przedmiotowe, zabezpieczenia zwrotu środków oraz informacje dodatkowe.

Przeprowadzono także **1 spotkanie dla osób zainteresowanych poszukiwaniem pracy za granicą**, w tym również przez sieć EURES oraz dla osób nie posiadających umiejętności w poszukiwaniu pracy przez Internet. W ramach grupowej informacji zawodowej przedstawiono informacje z zakresu: rynek pracy, cechy bezrobocia, czynniki wpływające na uzyskanie zatrudnienia, metody poszukiwania pracy, w tym przez Internet. Zaakcentowano rolę Internetu w procesie samodzielnego poszukiwania pracy. W dalszej części spotkania omówiono sieć EURES oraz zapoznano z zasadami rekrutacji w ramach zatrudnienia za granicą.

Uczestnikom powyższych spotkań udostępniono ulotki informacyjne PUP, wzory dokumentów aplikacyjnych i rozmowy kwalifikacyjnej, wykaz stron internetowych pomocnych przy poszukiwaniu ofert w kraju i za granicą, a także aktualne oferty pracy. Ponadto na każdym spotkaniu informowano o aktualnych naborach na poszczególne formy wsparcia dla bezrobotnych i pracodawców.

W ramach poradnictwa grupowego w marcu 2019r. odbyły się **2 porady grupowe**. Pierwsza - „*Motywacja - droga do powrotu na rynek pracy*” – celem zajęć było wzbudzenie poczucia motywacji do działania, podniesienie poziomu samooceny oraz uświadomienie możliwości rozwiązywania trudności w drodze do zatrudnienia. Druga - „*Mama wraca do pracy – wejście na rynek pracy po przerwie związanej z wychowaniem dziecka*”, w której uczestniczki uczyły się jak przełamywać ograniczenia związane z wychowywaniem dzieci i pracą zawodową/działalnością gospodarczą.

W marcu 2019r. nawiązano współpracę z 20 nowymi partnerami, w tym z 15 z inicjatywy Urzędu.

Pośrednicy pracy pozyskali wolne miejsca pracy na 154 stanowiska, w tym:

- od dotychczasowych partnerów na 152 stanowiska,
- od nowych partnerów na 2 stanowiska.

Partnerzy Urzędu w marcu 2019r. zgłosili oferty pracy na 80 stanowisk, w tym:

- nowi partnerzy na 2 stanowiska,
- dotychczasowi partnerzy na 78 stanowisk.

W marcu br. pośrednicy zorganizowali 2 spotkania rekrutacyjne dla 2 firmy na 5 stanowisk. Spotkania umożliwiły pracodawcom kontakt z wieloma kandydatami do pracy, dobranymi przez pracowników Urzędu spośród osób zarejestrowanych w Urzędzie w celu pozyskania do pracy kandydatów odpowiadających wymaganiom pracodawców.


DYREKTOR
Powiatowego Urzędu Pracy w Pile
Ewa Doma

STAN I STRUKTURA BEZROBOCIA NA KONIEC MARCA I W MARCU 2019 R.

Wyszczególnienie		Bezrobotni zarejestrowani		Bezrobotni, którzy podjęli pracę		Bezrobotni zarejestrowani				
						ogółem		w tym z prawem do zasiłku		
				w miesiącu sprawozdawczym		w końcu mies. sprawozdawczego				
				razem	kobiety	razem	kobiety	razem	kobiety	razem
0		1	2	3	4	5	6	7	8	
Ogółem (w. 02+04)	01	450	234	186	100	2591	1544	467	310	
z tego osoby	poprzednio pracujące	02	387	203	169	91	2276	1321	465	308
	w tym zwolnione z przyczyn dotyczących zakładu pracy	03	7	4	3	2	51	34	29	17
	dotychczas niepracujące	04	63	31	17	9	315	223	2	2
Wybrane kategorie bezrobotnych (z ogółem)										
Zamieszkali na wsi	05	146	76	72	42	979	606	171	115	
w tym posiadający gospodarstwo rolne	06	0	0	0	0	0	0	0	0	
Osoby w okresie do 12 miesięcy od dnia ukończenia nauki	07	19	10	15	8	57	38	2	2	
Cudzoziemcy	08	1	1	0	0	6	6	2	2	
Bez kwalifikacji zawodowych	09	140	69	34	19	722	461	98	75	
Bez doświadczenia zawodowego	10	100	50	28	16	491	343	5	4	
Kobiety, które nie podjęły zatrudnienia po urodzeniu dziecka	11	x	47	x	11	x	490	x	27	
Osoby będące w szczególnej sytuacji	12	356	190	122	62	2050	1248	328	210	
z wiersza 12	do 30 roku życia	13	154	84	74	37	676	483	78	65
	w tym do 25 roku życia	14	86	44	40	18	312	210	26	22
	długotrwale bezrobotne	15	69	46	20	14	996	666	7	6
	powyżej 50 roku życia	16	89	27	22	12	742	276	185	90
	korzystające ze świadczeń z pomocy społecznej	17	13	7	3	3	80	37	4	2
	posiadające co najmniej jedno dziecko do 6 roku życia	18	63	53	19	15	581	534	94	88
	posiadające co najmniej jedno dziecko niepełnosprawne do 18 roku życia	19	1	0	2	0	9	7	3	2
	niepełnosprawni	20	40	22	14	9	258	122	57	32

Tabela nr 2

STAN I STRUKTURA BEZROBOCIA NA KONIEC MARCA I W MARCU 2019 R.

Wyszczególnienie		Ogółem	Kobiety	Z ogółem zamieszkali na wsi		Z ogółem z prawem do zasiłku			
				razem	kobiety	razem	kobiety		
0		1	2	3	4	5	6		
Bezrobotni według stanu w końcu miesiąca poprzedzającego sprawozdanie		21	2659	1602	1019	641	476	314	
Bezrobotni zarejestrowani w miesiącu sprawozdawczym (w. 23+24)		22	450	234	146	76	89	60	
z tego	po raz pierwszy	23	45	24	11	3	10	6	
	po raz kolejny	24	405	210	135	73	79	54	
z wiersza 22	po pracach interwencyjnych	25	0	0	0	0	0	0	
	po robotach publicznych	26	0	0	0	0	0	0	
	po stażu	27	38	27	15	9	6	4	
	po odbyciu przygotowania zawodowego dorosłych	28	0	0	0	0	0	0	
	po szkoleniu	29	0	0	0	0	0	0	
	po pracach społecznie użytecznych	30	0	0	0	0	0	0	
	Osoby wyłączone z ewidencji bezrobotnych w miesiącu sprawozdawczym (w.32+49+51+53+54+56 do 65)	31	518	292	186	111			
z tego z przyczyn	podjęcia pracy w miesiącu sprawozdawczym (w. 33+36)	32	186	100	72	42			
	niesubsydiowanej	33	163	91	64	38			
	w tym	podjęcie działalności gospodarczej	34	2	0	0	0		
		pracy sezonowej	35	0	0	0	0		
	subsydiowanej (w.37+38+39+41 do 48)	36	23	9	8	4			
	z tego	prac interwencyjnych	37	2	1	0	0		
		robót publicznych	38	1	1	1	1		
		podjęcia działalności gospodarczej	39	0	0	0	0		
		w tym w ramach bonu na zasiedlenie	40	0	0	0	0		
		podjęcia pracy w ramach refundacji kosztów zatrudnienia bezrobotnego	41	4	2	1	0		
		podjęcia pracy poza miejscem zamieszkania w ramach bonu na zasiedlenie	42	5	2	3	2		
		podjęcia pracy w ramach bonu zatrudnieniowego	43	3	1	2	1		
		podjęcia pracy w ramach świadczenia aktywizacyjnego	44	0	0	0	0		
		podjęcia pracy w ramach grantu na telepracę	45	0	0	0	0		
		podjęcia pracy w ramach refundacji składek na ubezpieczenia społeczne	46	0	0	0	0		
		podjęcia pracy w ramach dofinansowania wynagrodzenia za zatrudnienie skierowanego bezrobotnego powyżej 50 roku życia	47	0	0	0	0		
		inne	48	8	2	1	0		
		rozpoczęcia szkolenia	49	2	0	1	0		
		w tym w ramach bonu szkoleniowego	50	0	0	0	0		
	rozpoczęcia stażu	51	56	40	19	13			
	w tym w ramach bonu stażowego	52	0	0	0	0			
	rozpoczęcia przygotowania zawodowego dorosłych	53	0	0	0	0			
	rozpoczęcia prac społecznie użytecznych	54	7	7	7	7			
	w tym w ramach PAI	55	0	0	0	0			
	skierowania do agencji zatrudnienia w ramach zlecenia działań aktywizacyjnych	56	0	0	0	0			
	odmowy bez uzasadnionej przyczyny przyjęcia propozycji odpowiedniej pracy lub innej formy pomocy, w tym w ramach PAI	57	11	8	2	2			
	odmowy ustalenia profilu pomocy	58	0	0	0	0			
niepotwierdzenia gotowości do pracy	59	188	92	56	25				
dobrowolnej rezygnacji ze statusu bezrobotnego	60	25	19	13	9				
podjęcia nauki	61	0	0	0	0				
osiągnięcia wieku emerytalnego	62	8	5	4	2				
nabycia praw emerytalnych lub rentowych	63	3	2	1	1				
nabycia praw do świadczenia przedemerytalnego	64	3	2	0	0				
innych	65	29	17	11	10				
Bezrobotni według stanu w końcu miesiąca sprawozdawczego (w.21+22-31)		66	2591	1544	979	606			
w tym zarejestrowani po raz pierwszy		67	354	230	146	98			

Tabela nr 3

STAN I STRUKTURA BEZROBOCIA NA KONIEC MARCA I W MARCU 2019 R.

Wyszczególnienie		Do 30 roku życia		w tym do 25 roku życia		Powyżej 50 roku życia		Długotrwale bezrobotni	
		razem	kobiety	razem	kobiety	razem	kobiety	razem	kobiety
0		1	2	3	4	5	6	7	8
Bezrobotni według stanu w końcu miesiąca poprzedzającego sprawozdanie	68	749	523	354	230	732	288	1027	691
Bezrobotni zarejestrowani w miesiącu sprawozdawczym (w.70+71)	69	154	84	86	44	89	27	69	46
z tego									
po raz pierwszy	70	29	15	22	11	6	2	x	x
po raz kolejny	71	125	69	64	33	83	25	69	46
z wiersza 69									
po pracach interwencyjnych	72	0	0	0	0	0	0	0	0
po robotach publicznych	73	0	0	0	0	0	0	0	0
po stażu	74	17	13	10	7	3	0	2	2
po odbyciu przygotowania zawodowego dorosłych	75	0	0	0	0	0	0	0	0
po szkoleniu	76	0	0	0	0	0	0	0	0
po pracach społecznie użytecznych	77	0	0	0	0	0	0	0	0
Osoby wyłączone z ewidencji bezrobotnych w miesiącu sprawozdawczym (w.79+96+98+100+101+103 do 112)	78	222	119	125	61	79	39	100	71
podjęcia pracy w mies. sprawozdawczym (w.80+83)	79	74	37	40	18	22	12	20	14
niesubsydiowanej	80	57	32	29	15	21	11	18	13
w tym									
podjęcie działalności gospodarczej	81	0	0	0	0	0	0	1	0
pracy sezonowej	82	0	0	0	0	0	0	0	0
subsydiowanej (w.84+85+86+88 do 95)	83	17	5	11	3	1	1	2	1
z tego									
prac interwencyjnych	84	0	0	0	0	0	0	2	1
robót publicznych	85	0	0	0	0	1	1	0	0
podjęcia działalności gospodarczej	86	0	0	0	0	0	0	0	0
w tym w ramach bonu na zasiedlenie	87	0	0	0	0	x	x	0	0
podjęcia pracy w ramach refundacji kosztów zatrudnienia bezrobotnego	88	1	0	0	0	0	0	0	0
podjęcia pracy poza miejscem zamieszkania w ramach bonu na zasiedlenie	89	5	2	2	1	x	x	0	0
z tego									
podjęcia pracy w ramach bonu zatrudnieniowego	90	3	1	3	1	x	x	0	0
podjęcia pracy w ramach świadczenia aktywizacyjnego	91	0	0	0	0	0	0	0	0
podjęcia pracy w ramach grantu na telepracę	92	0	0	0	0	0	0	0	0
podjęcia pracy w ramach refundacji składek na ubezpieczenia społeczne	93	0	0	0	0	x	x	0	0
podjęcia pracy w ramach dofinansowania wynagrodzenia za zatrudnienie skierowanego bezrobotnego powyżej 50 roku życia	94	x	x	x	x	0	0	0	0
inne	95	8	2	6	1	0	0	0	0
rozpoczęcia szkolenia	96	1	0	0	0	0	0	0	0
w tym w ramach bonu szkoleniowego	97	0	0	0	0	x	x	0	0
rozpoczęcia stażu	98	36	25	20	11	1	1	7	6
w tym w ramach bonu stażowego	99	0	0	0	0	x	x	0	0
rozpoczęcia przygotowania zawodowego dorosłych	100	0	0	0	0	0	0	0	0
rozpoczęcia prac społecznie użytecznych	101	0	0	0	0	1	1	2	2
w tym w ramach PAI	102	0	0	0	0	0	0	0	0
skierowanie do agencji zatrudnienia w ramach zlecania działań aktywizacyjnych	103	0	0	0	0	0	0	0	0
odmowy bez uzasadnionej przyczyny przyjęcia propozycji odpowiedniej pracy lub innej formy pomocy, w tym w ramach PAI	104	9	6	5	3	0	0	2	2
odmowy ustalenia profilu pomocy	105	0	0	0	0	0	0	0	0
niepotwierdzenia gotowości do pracy	106	84	39	48	22	29	10	40	27
dobrowolnej rezygnacji ze statusu bezrobotnego	107	11	8	7	4	5	4	11	11
podjęcia nauki	108	0	0	0	0	0	0	0	0
osiągnięcia wieku emerytalnego	109	x	x	x	x	8	5	5	3
nabycia praw emerytalnych lub rentowych	110	1	0	1	0	2	2	1	1
nabycia praw do świadczenia przedemerytalnego	111	x	x	x	x	3	2	0	0
innych	112	6	4	4	3	8	2	12	5
Bezrobotni, którzy w miesiącu sprawozdawczym utracili status osoby będącej w szczególnej sytuacji na rynku pracy	113	5	5	3	3	x	x	x	x
Bezrobotni według stanu w końcu miesiąca sprawozdawczego (w.68+69-78)	114	676	483	312	210	742	276	996	666
w tym zarejestrowani po raz pierwszy	115	163	122	105	75	95	44	96	71

Tabela nr 4

ROZLICZENIE "NAPŁYWU" BEZROBOTNYCH W MARCU 2019 R.

WYSZCZEGÓLNIENIE A) MARZEC 2019 R. B) NARASTAJĄCO OD POCZĄTKU ROKU		JEDNOSTKA									RAZEM	
		Piła	Białosłiwie	Kaczory	Łobżenica	Miasteczko Krajńskie	Szydłowo	Ujście	Wyrzysk	Wysoka		
BEZROBOTNI ZAREJESTROWANI	A	250	23	18	28	15	25	16	56	19	450	
	B	766	68	63	129	40	88	84	190	68	1 496	
Z TEGO	PO RAZ PIERWSZY	A	30	2	0	3	1	1	2	4	2	45
		B	119	9	6	14	3	15	13	23	9	211
	PO RAZ KOLEJNY	A	220	21	18	25	14	24	14	52	17	405
		B	647	59	57	115	37	73	71	167	59	1 285
PO PRACACH INTERWENCYJNYCH	A	0	0	0	0	0	0	0	0	0	0	
	B	0	0	0	0	0	0	0	0	0	0	
PO ROBOTACH PUBLICZNYCH	A	0	0	0	0	0	0	0	0	0	0	
	B	2	0	2	1	0	0	0	0	0	5	
PO STAŻU	A	16	4	2	4	3	1	1	3	4	38	
	B	55	12	5	21	6	2	8	17	10	136	
PO ODBYCIU PRZYGOTOWANIA ZAWODOWEGO	A	0	0	0	0	0	0	0	0	0	0	
	B	0	0	0	0	0	0	0	0	0	0	
PO SZKOLENIU	A	0	0	0	0	0	0	0	0	0	0	
	B	2	0	0	0	0	1	0	0	0	3	
PO PRACACH SPOŁECZNIE UŻYTECZNYCH	A	0	0	0	0	0	0	0	0	0	0	
	B	0	0	0	0	0	0	0	0	1	1	
POPRZEDNIO PRACUJĄCY	A	210	19	16	25	14	22	12	50	19	387	
	B	636	59	54	113	38	77	67	169	63	1 276	
W TYM ZWOLNIENI Z PRZYCZYŃ ZAKŁADU PRACY	A	5	1	0	0	0	0	0	1	0	7	
	B	5	1	1	1	0	0	1	11	0	20	
DOTYCHCZAS NIE PRACUJĄCY	A	40	4	2	3	1	3	4	6	0	63	
	B	130	9	9	16	2	11	17	21	5	220	

Tabela nr 4a

ROZLICZENIE "NAPŁYWU" BEZROBOTNYCH W MARCU 2019 R.

WYSZCZEGÓLNIENIE	JEDNOSTKA										RAZEM
	Piła	Białośliwie	Kaczory	Łobżenica	Miasteczko Krajńskie	Szydłowo	Ujście	Wyrzysk	Wysoka		
A) MARZEC 2019 R. B) NARASTAJĄCO OD POCZĄTKU ROKU	WYBRANE KATEGORIE BEZROBOTNYCH (Z OGÓŁEM)										
ZAMIESZKALI NA WSI	A	0	23	18	22	15	25	6	26	11	146
	B	0	68	63	84	40	88	42	96	42	523
OSOBY W OKRESIE 12 M-CY OD DNIA UKOŃCZENIA NAUKI	A	10	1	1	3	1	1	0	2	0	19
	B	38	6	2	12	1	6	5	11	4	85
CUDZOZIEMCY	A	1	0	0	0	0	0	0	0	0	1
	B	5	0	0	0	0	0	0	1	0	6
BEZ KWALIFIKACJI ZAWODOWYCH	A	80	6	6	3	4	9	10	14	8	140
	B	226	16	19	20	10	29	27	44	22	413
BEZ DOŚWIADCZENIA ZAWODOWEGO	A	62	6	3	6	1	3	5	11	3	100
	B	190	16	15	28	3	16	24	37	12	341
KOBIETY, KTÓRE NIE PODJEŁY ZATRUDNIENIA PO URODZENIU DZIECKA	A	25	3	5	0	2	2	1	6	3	47
	B	68	4	8	13	3	10	7	17	4	134
OSOBY W SZCZEGÓLNEJ SYTUACJI NA RYNKU PRACY (Z OGÓŁEM)											
DO 30 ROKU ŻYCIA	A	90	6	5	9	2	6	9	20	7	154
	B	267	27	22	57	10	27	42	81	36	569
W TYM DO 25 ROKU ŻYCIA	A	46	3	4	7	2	2	5	14	3	86
	B	146	18	13	34	5	11	24	51	16	318
DŁUGOTRWALE BEZROBOTNI	A	38	5	4	2	0	5	1	10	4	69
	B	116	14	15	26	2	15	11	30	15	244
POWYŻEJ 50 ROKU ŻYCIA	A	41	6	1	6	7	9	6	10	3	89
	B	159	14	14	21	11	26	18	32	11	306
KORZYSTAJĄCE ZE ŚWIADCZEŃ Z POMOCY SPOŁECZNEJ	A	6	0	0	0	1	2	0	2	2	13
	B	21	0	4	2	3	3	1	3	2	39
POSIADAJĄCE CO NAJMNIJ JEDNO DZIECKO DO 6 ROKU ŻYCIA	A	39	3	4	4	3	1	2	4	3	63
	B	106	6	11	19	7	15	13	25	9	211
POSIADAJĄCE CO NAJMNIJ JEDNO DZIECKO NIEPEŁNOSPRAWNE DO 18 ROKU ŻYCIA	A	0	0	0	0	0	0	0	0	1	1
	B	3	0	0	0	0	0	0	0	1	4
NIEPEŁNOSPRAWNI	A	22	3	1	0	1	6	5	2	0	40
	B	68	7	5	5	2	11	9	11	2	120

Tabela nr 5

ROZLICZENIE "ODPŁYWU" BEZROBOTNYCH W MARCU 2019 ROKU

WYSZCZEGÓLNIENIE		JEDNOSTKA									RAZEM			
		Piła	Białośliwie	Kaczory	Łobżenica	Miasteczko Krajńskie	Szydłowo	Ujście	Wyrzysk	Wysoka				
A) MARZEC 2019R.														
B) NARASTAJĄCO OD POCZĄTKU ROKU														
WYŁĄCZENI Z EWIDENCJI OGÓŁEM		A	261	24	21	59	14	18	28	66	27	518		
		B	729	51	59	106	26	68	72	150	73	1 334		
Z TEGO Z PRZYCZYŃ														
Z TEGO Z PRZYCZYŃ	PODJĘCIA PRACY		A	91	4	10	18	8	7	15	24	9	186	
			B	275	16	25	50	13	24	34	75	28	540	
	W TYM	NIESUBSYDIOWANEJ		A	79	3	9	16	7	6	15	20	8	163
				B	248	14	23	46	12	23	32	68	27	493
		PODJĘCIE DZIAŁALNOŚCI GOSPODARCZEJ		A	2	0	0	0	0	0	0	0	0	2
				B	5	0	0	0	0	2	0	0	0	7
		PRACY SEZONOWEJ		A	0	0	0	0	0	0	0	0	0	0
				B	0	0	0	0	0	0	0	0	0	0
		SUBSYDIOWANEJ		A	12	1	1	2	1	1	0	4	1	23
				B	27	2	2	4	1	1	2	7	1	47
		PRAC INTERWENCYJNYCH		A	1	0	0	0	0	0	0	1	0	2
				B	1	0	0	0	0	0	0	2	0	3
		ROBÓT PUBLICZNYCH		A	0	0	0	0	1	0	0	0	0	1
				B	0	0	0	0	1	0	0	0	0	1
		PODJĘCIA DZIAŁALNOŚCI GOSPODARCZEJ		A	0	0	0	0	0	0	0	0	0	0
				B	1	0	0	0	0	0	0	0	0	1
		W TYM W RAMACH BONU NA ZASIEDLENIE		A	0	0	0	0	0	0	0	0	0	0
				B	0	0	0	0	0	0	0	0	0	0
		PODJĘCIA PRACY W RAMACH REFUNDACJI KOSZTÓW ZATRUDNIENIA BEZROBOTNEGO		A	3	0	0	0	0	0	1	1	0	4
				B	10	0	0	1	0	0	1	1	0	13
	INNE		A	7	0	0	0	0	0	0	1	8		
			B	13	0	1	0	0	0	2	1	17		
	ROZPOCZĘCIA SZKOLENIA		A	1	0	0	1	0	0	0	0	0	2	
			B	4	0	0	1	0	1	0	0	0	6	
	W TYM W RAMACH BONU SZKOLENIOWEGO		A	0	0	0	0	0	0	0	0	0	0	
			B	0	0	0	0	0	0	0	0	0	0	
	ROZPOCZĘCIA STAŻU		A	21	3	1	7	2	1	2	16	3	56	
			B	39	4	2	7	3	4	3	21	8	91	
	W TYM W RAMACH BONU STAŻOWEGO		A	0	0	0	0	0	0	0	0	0	0	
			B	0	0	0	0	0	0	0	0	0	0	
	ROZPOCZĘCIA PRZYGOTOWANIA ZAWODOWEGO DOROSŁYCH		A	0	0	0	0	0	0	0	0	0	0	
			B	0	0	0	0	0	0	0	0	0	0	
	ROZPOCZĘCIE PRAC SPOŁECZNIE UŻYTECZNYCH, W TYM W RAMACH PAI		A	0	0	0	0	4	0	3	0	0	7	
			B	0	0	0	0	4	0	3	0	0	7	
	ODMOWA BEZ UZASADNIONEJ PRZYCZYNY PRZYJĘCIA PROPOZYCJI ODPOWIEDNIEJ PRACY LUB INNEJ FORMY POMOCY, W TYM W RAMACH PAI		A	6	0	0	3	0	0	2	0	0	11	
			B	12	0	0	3	0	0	2	0	1	18	
	NIEPOTWIERDZENIA GOTOWOŚCI DO PRACY		A	116	14	7	12	0	2	4	21	12	188	
			B	318	23	27	20	3	28	19	41	28	507	
	DOBROWOLNEJ REZYGNACJI ZE STATUSU BEZROBOTNEGO		A	9	1	0	7	0	4	0	3	1	25	
			B	29	2	1	12	2	4	2	6	3	61	

ROZLICZENIE "NAPŁYWU - ODPLYWU" BEZROBOTNYCH W SZCZEGÓLNEJ SYTUACJI NA RYNKU PRACY - DO 30 ROKU ŻYCIA - W MIESIĄCU MARCU 2019R.

WYSZCZEGÓLNIENIE A) MARZEC 2019R. B) NARASTAJĄCO OD POCZĄTKU ROKU		JEDNOSTKA									RAZEM			
		Piła	Białosłowie	Kaczory	Łobżenica	Miasteczko Krajeńskie	Szydłowo	Ujście	Wyrzysk	Wysoka				
NAPŁYW BEZROBOTNYCH W SZCZEGÓLNEJ SYTUACJI NA RYNKU PRACY														
BEZROBOTNI ZAREJESTROWANI		A	90	6	5	9	2	6	9	20	7	154		
		B	267	27	22	57	10	27	42	81	36	569		
Z TEGO	PO RAZ PIERWSZY	A	18	2	0	1	1	1	2	2	2	29		
		B	79	7	5	8	2	8	12	12	9	142		
	PO RAZ KOLEJNY	A	72	4	5	8	1	5	7	18	5	125		
		B	188	20	17	49	8	19	30	69	27	427		
ODPLYW BEZROBOTNYCH W SZCZEGÓLNEJ SYTUACJI NA RYNKU PRACY														
WYŁĄCZENI Z EWIDENCJI OGÓŁEM		A	97	13	8	30	8	4	11	36	15	222		
		B	247	24	20	56	14	19	35	70	44	529		
Z TEGO Z PRZYCZYŃ														
Z TEGO Z PRZYCZYŃ	PODJĘCIA PRACY	A	29	2	3	11	3	1	8	11	6	74		
		B	92	10	9	28	4	5	20	34	19	221		
	W TYM	NIESUBSYDIOWANEJ	A	21	1	2	9	3	0	8	8	5	57	
			B	74	8	7	25	4	4	19	29	18	188	
		PODJĘCIE DZIAŁALNOŚCI GOSPODARCZEJ	A	0	0	0	0	0	0	0	0	0	0	
			B	1	0	0	0	0	1	0	0	0	2	
		PRACY SEZONOWEJ	A	0	0	0	0	0	0	0	0	0	0	
			B	0	0	0	0	0	0	0	0	0	0	
		SUBSYDIOWANEJ	A	8	1	1	2	0	1	0	3	1	17	
			B	18	2	2	3	0	1	1	5	1	33	
		Z TEGO	PRAC INTERWENCYJNYCH	A	0	0	0	0	0	0	0	0	0	0
				B	0	0	0	0	0	0	0	0	0	0
	ROBÓT PUBLICZNYCH		A	0	0	0	0	0	0	0	0	0	0	
			B	0	0	0	0	0	0	0	0	0	0	
	PODJĘCIE DZIAŁALNOŚCI GOSPODARCZEJ		A	0	0	0	0	0	0	0	0	0	0	
			B	0	0	0	0	0	0	0	0	0	0	
	W TYM W RAMACH BONU NA ZASIEDLENIE		A	0	0	0	0	0	0	0	0	0	0	
			B	0	0	0	0	0	0	0	0	0	0	
	PODJĘCIE PRACY W RAMACH REFUNDACJI KOSZTÓW ZATRUDNIENIA		A	0	0	0	0	0	0	0	1	0	1	
			B	3	0	0	0	0	0	0	1	0	4	
	INNE		A	7	0	0	0	0	0	0	0	1	8	
			B	13	0	1	0	0	0	0	2	1	17	
	ROZPOCZĘCIA SZKOLENIA		A	1	0	0	0	0	0	0	0	0	1	
			B	3	0	0	0	0	1	0	0	0	4	
	W TYM W RAMACH BONU SZKOLENIOWEGO	A	0	0	0	0	0	0	0	0	0	0		
		B	0	0	0	0	0	0	0	0	0	0		
	ROZPOCZĘCIA STAŻU	A	13	3	0	5	1	0	1	11	2	36		
B		27	4	0	5	2	0	1	13	7	59			
W TYM W RAMACH BONU STAŻOWEGO	A	0	0	0	0	0	0	0	0	0	0			
	B	0	0	0	0	0	0	0	0	0	0			
ROZPOCZĘCIA PRZYGOTOWANIA ZAWODOWEGO DOROSŁYCH	A	0	0	0	0	0	0	0	0	0	0			
	B	0	0	0	0	0	0	0	0	0	0			
ROZPOCZĘCIE PRAC SPOŁECZNIE UŻYTECZNYCH, W TYM W RAMACH PAI	A	0	0	0	0	0	0	0	0	0	0			
	B	0	0	0	0	0	0	0	0	0	0			
ODMOWA BEZ UZASADNIONEJ PRZYCZYNY PRZYJĘCIA PROPOZYCJI ODPOWIEDNIEJ PRACY LUB INNEJ	A	5	0	0	3	0	0	1	0	0	9			
	B	7	0	0	3	0	0	1	0	0	11			
NIEPOTWIERDZENIA GOTOWOŚCI DO PRACY	A	45	7	3	5	3	2	1	12	6	84			
	B	110	9	8	9	5	12	11	19	16	199			
DOBROWOLNEJ REZYGNACJI ZE STATUSU BEZROBOTNEGO	A	3	0	0	4	1	1	0	2	0	11			
	B	5	0	1	9	3	1	1	4	0	24			

**ROZLICZENIE "NAPŁYWU - ODPLYWU" BEZROBOTNYCH W SZCZEGÓLNEJ SYTUACJI
NA RYNKU PRACY - W TYM DO 25 ROKU ŻYCIA - W MIESIĄCU MARCU 2019R.**

WYSZCZEGÓLNIENIE		JEDNOSTKA									RAZEM			
		Piła	Białośliwie	Kaczory	Łobżenica	Miasteczko Krajeńskie	Szydłowo	Ujście	Wyrzysk	Wysoka				
A) MARZEC 2019R. B) NARASTAJĄCO OD POCZĄTKU ROKU														
NAPŁYW BEZROBOTNYCH W SZCZEGÓLNEJ SYTUACJI NA RYNKU PRACY														
Z TEGO	BEZROBOTNI ZAREJESTROWANI	A	46	3	4	7	2	2	5	14	3	86		
		B	146	18	13	34	5	11	24	51	16	318		
	PO RAZ PIERWSZY	A	11	2	0	1	1	1	2	2	2	22		
		B	58	7	4	6	2	6	12	9	7	111		
	PO RAZ KOLEJNY	A	35	1	4	6	1	1	3	12	1	64		
		B	88	11	9	28	3	5	12	42	9	207		
ODPLYW BEZROBOTNYCH W SZCZEGÓLNEJ SYTUACJI NA RYNKU PRACY														
WYŁĄCZENI Z EWIDENCJI OGÓŁEM		A	46	10	5	18	4	4	9	23	6	125		
		B	128	16	15	36	8	9	23	46	25	306		
Z TEGO Z PRZYCZYŃ														
Z TEGO Z PRZYCZYŃ	PODJĘCIA PRACY		A	13	1	2	6	1	1	6	4	40		
			B	42	4	7	16	1	2	12	22	11	117	
	W TYM	NIESUBSYDIOWANEJ		A	8	1	1	4	1	0	6	3	29	
				B	33	4	5	13	1	1	12	19	10	98
			PODJĘCIE DZIAŁALNOŚCI GOSPODARCZEJ		A	0	0	0	0	0	0	0	0	0
					B	0	0	0	0	0	0	0	0	0
			PRACY SEZONOWEJ		A	0	0	0	0	0	0	0	0	0
					B	0	0	0	0	0	0	0	0	0
	SUBSYDIOWANEJ		A	5	0	1	2	0	1	0	1	1	11	
			B	9	0	2	3	0	1	0	3	1	19	
	Z TEGO		PRAC INTERWENCYJNYCH		A	0	0	0	0	0	0	0	0	
					B	0	0	0	0	0	0	0	0	0
			ROBÓT PUBLICZNYCH		A	0	0	0	0	0	0	0	0	0
					B	0	0	0	0	0	0	0	0	0
			PODJĘCIE DZIAŁALNOŚCI GOSPODARCZEJ		A	0	0	0	0	0	0	0	0	0
					B	0	0	0	0	0	0	0	0	0
			W TYM W RAMACH BONU NA ZASIEDLENIE		A	0	0	0	0	0	0	0	0	0
					B	0	0	0	0	0	0	0	0	0
			PODJĘCIE PRACY W RAMACH REFUNDACJI KOSZTÓW ZATRUDNIENIA BEZROBOTNEGO		A	0	0	0	0	0	0	0	0	0
					B	0	0	0	0	0	0	0	0	0
		INNE		A	5	0	0	0	0	0	0	1	6	
				B	8	0	1	0	0	0	2	1	12	
	ROZPOCZĘCIA SZKOLENIA		A	0	0	0	0	0	0	0	0	0	0	
			B	1	0	0	0	0	0	0	0	0	1	
		W TYM W RAMACH BONU SZKOLENIOWEGO		A	0	0	0	0	0	0	0	0	0	
				B	0	0	0	0	0	0	0	0	0	
	ROZPOCZĘCIA STAŻU		A	7	1	0	4	0	0	1	6	1	20	
		B	15	2	0	4	1	0	1	7	6	36		
	W TYM W RAMACH BONU STAŻOWEGO		A	0	0	0	0	0	0	0	0	0		
			B	0	0	0	0	0	0	0	0	0		
ROZPOCZĘCIA PRZYGOTOWANIA ZAWODOWEGO DOROSŁYCH		A	0	0	0	0	0	0	0	0	0	0		
		B	0	0	0	0	0	0	0	0	0	0		
ROZPOCZĘCIE PRAC SPOŁECZNIE UŻYTECZNYCH, W TYM W RAMACH PAI		A	0	0	0	0	0	0	0	0	0	0		
		B	0	0	0	0	0	0	0	0	0	0		
ODMOWA BEZ UZASADNIONEJ PRZYCZYNY PRZYJĘCIA PROPOZYCJI ODPOWIEDNIEJ PRACY LUB INNEJ FORMY POMOCY, W TYM W RAMACH PAI		A	2	0	0	2	0	0	1	0	0	5		
		B	4	0	0	2	0	0	1	0	0	7		
NIEPOTWIERDZENIA GOTOWOŚCI DO PRACY		A	22	7	2	1	3	2	1	9	1	48		
		B	61	9	6	4	4	6	7	14	8	119		
DOBROWOLNEJ REZYGNACJI ZE STATUSU BEZROBOTNEGO		A	1	0	0	3	0	1	0	2	0	7		
		B	2	0	1	8	2	1	1	3	0	18		

Tabela nr 6b

ROZLICZENIE "NAPŁYWU - ODPŁYWU" BEZROBOTNYCH W SZCZEGÓLNEJ SYTUACJI NA RYNKU PRACY - POWYŻEJ 50 ROKU ŻYCIA - W MIESIĄCU MARCU 2019R.

WYSZCZEGÓLNIENIE		JEDNOSTKA									RAZEM	
		Piła	Białooliwie	Kaczory	Łobżenica	Miasteczko Krajeńskie	Szydłowo	Ujście	Wyrzysk	Wysoka		
A) MARZEC 2019R.												
B) NARASTAJĄCO OD POCZĄTKU ROKU												
NAPŁYW BEZROBOTNYCH W SZCZEGÓLNEJ SYTUACJI NA RYNKU PRACY												
Z TEGO	BEZROBOTNI ZAREJESTROWANI	A	41	6	1	6	7	9	6	10	3	89
		B	159	14	14	21	11	26	18	32	11	306
	PO RAZ PIERWSZY	A	5	0	0	1	0	0	0	0	0	6
		B	13	1	1	2	0	3	0	2	0	22
	PO RAZ KOLEJNY	A	36	6	1	5	7	9	6	10	3	83
		B	146	13	13	19	11	23	18	30	11	284
ODPŁYW BEZROBOTNYCH W SZCZEGÓLNEJ SYTUACJI NA RYNKU PRACY												
WYŁĄCZENI Z EWIDENCJI OGÓŁEM	A	45	2	0	8	3	6	6	7	2	79	
	B	154	7	10	11	4	17	10	17	6	236	
Z TEGO Z PRZYCZYŃ												
Z TEGO	PODJĘCIA PRACY	A	11	0	0	1	2	1	4	3	0	22
		B	50	1	6	2	3	6	5	6	2	81
Z TEGO	W TYM	NIESUBSYDIOWANEJ	A	11	0	0	1	1	4	3	0	21
			B	48	1	6	2	2	6	5	2	78
Z TEGO	W TYM	PODJĘCIE DZIAŁALNOŚCI GOSPODARCZEJ	A	0	0	0	0	0	0	0	0	0
			B	2	0	0	0	0	0	0	0	2
Z TEGO	W TYM	PRACY SEZONOWEJ	A	0	0	0	0	0	0	0	0	0
			B	0	0	0	0	0	0	0	0	0
Z TEGO	SUBSYDIOWANEJ	A	0	0	0	0	1	0	0	0	0	1
		B	2	0	0	0	1	0	0	0	0	3
Z TEGO	PRAC INTERWENCYJNYCH	A	0	0	0	0	0	0	0	0	0	0
		B	0	0	0	0	0	0	0	0	0	0
Z TEGO	ROBÓT PUBLICZNYCH	A	0	0	0	0	1	0	0	0	0	1
		B	0	0	0	0	1	0	0	0	0	1
Z TEGO	PODJĘCIE DZIAŁALNOŚCI GOSPODARCZEJ	A	0	0	0	0	0	0	0	0	0	0
		B	0	0	0	0	0	0	0	0	0	0
Z TEGO	W TYM W RAMACH BONU NA ZASIEDLENIE	A	x	x	x	x	x	x	x	x	x	x
		B	x	x	x	x	x	x	x	x	x	x
Z TEGO	PODJĘCIE PRACY W RAMACH REFUNDACJI KOSZTÓW ZATRUDNIENIA BEZROBOTNEGO	A	0	0	0	0	0	0	0	0	0	0
		B	2	0	0	0	0	0	0	0	0	2
Z TEGO	INNE	A	0	0	0	0	0	0	0	0	0	0
		B	0	0	0	0	0	0	0	0	0	0
Z TEGO	ROZPOCZĘCIA SZKOLENIA	A	0	0	0	0	0	0	0	0	0	0
		B	0	0	0	0	0	0	0	0	0	0
Z TEGO	W TYM W RAMACH BONU SZKOLENIOWEGO	A	x	x	x	x	x	x	x	x	x	x
		B	x	x	x	x	x	x	x	x	x	x
Z TEGO	ROZPOCZĘCIA STAŻU	A	0	0	0	0	1	0	0	0	0	1
		B	0	0	0	0	1	0	0	1	0	2
Z TEGO	W TYM W RAMACH BONU STAŻOWEGO	A	x	x	x	x	x	x	x	x	x	x
		B	x	x	x	x	x	x	x	x	x	x
Z TEGO	ROZPOCZĘCIA PRZYGOTOWANIA ZAWODOWEGO DOROSŁYCH	A	0	0	0	0	0	0	0	0	0	0
		B	0	0	0	0	0	0	0	0	0	0
Z TEGO	ROZPOCZĘCIE PRAC SPOŁECZNIE UŻYTECZNYCH, W TYM W RAMACH PAI	A	0	0	0	0	0	0	1	0	0	1
		B	0	0	0	0	0	0	1	0	0	1
Z TEGO	ODMOWA BEZ UZASADNIONEJ PRZYCZYNY PRZYJĘCIA PROPOZYCJI ODPOWIEDNIEJ PRACY LUB INNEJ FORMY POMOCY, W TYM W RAMACH PAI	A	0	0	0	0	0	0	0	0	0	0
		B	1	0	0	0	0	0	0	0	0	1
Z TEGO	NIEPOTWIERDZENIA GOTOWOŚCI DO PRACY	A	21	2	0	3	0	1	0	1	1	29
		B	67	4	4	4	0	6	1	4	1	91
Z TEGO	DOBROWOLNEJ REZYGNACJI ZE STATUSU BEZROBOTNEGO	A	2	0	0	1	0	1	0	1	0	5
		B	6	0	0	1	0	1	1	1	1	11

ROZLICZENIE "NAPŁYWU - ODPŁYWU" BEZROBOTNYCH W SZCZEGÓLNEJ SYTUACJI NA RYNKU PRACY - DŁUGOTRWALE BEZROBOTNI - W MIESIĄCU MARCU 2019R.

WYSZCZEGÓLNIENIE		JEDNOSTKA									RAZEM		
		Piła	Białośliwie	Kaczory	Łobżenica	Miasteczko Krajeńskie	Szydłowo	Ujście	Wyrzysk	Wysoka			
A) MARZEC 2019R. B) NARASTAJĄCO OD POZĄTKU ROKU													
NAPŁYW BEZROBOTNYCH W SZCZEGÓLNEJ SYTUACJI NA RYNKU PRACY													
BEZROBOTNI ZAREJESTROWANI		A	38	5	4	2	0	5	1	10	4	69	
		B	116	14	15	26	2	15	11	30	15	244	
Z TEGO	PO RAZ PIERWSZY	A	x	x	x	x	x	x	x	x	x	x	
		B	x	x	x	x	x	x	x	x	x	x	
	PO RAZ KOLEJNY	A	38	5	4	2	0	5	1	10	4	69	
		B	116	14	15	26	2	15	11	30	15	244	
ODPŁYW BEZROBOTNYCH W SZCZEGÓLNEJ SYTUACJI NA RYNKU PRACY													
WYŁĄCZENI Z EWIDENCJI OGÓŁEM		A	48	3	2	17	3	5	2	13	7	100	
		B	137	5	12	24	4	20	6	27	14	249	
Z TEGO Z PRZYCZYN													
Z TEGO Z PRZYCZYN	Z TEGO	PODJĘCIA PRACY		A	12	0	0	1	0	0	6	1	20
		B	40	0	5	5	1	5	0	12	2	70	
	W TYM	NIESUBSYDIOWANEJ	A	11	0	0	1	0	0	0	5	1	18
			B	37	0	5	4	1	5	0	11	2	65
	W TYM	PODJĘCIE DZIAŁALNOŚCI GOSPODARCZEJ	A	1	0	0	0	0	0	0	0	0	1
			B	1	0	0	0	0	0	0	0	0	1
	W TYM	PRACY SEZONOWEJ	A	0	0	0	0	0	0	0	0	0	0
			B	0	0	0	0	0	0	0	0	0	0
	Z TEGO	SUBSYDIOWANEJ	A	1	0	0	0	0	0	0	1	0	2
			B	3	0	0	1	0	0	0	1	0	5
	Z TEGO	PRAC INTERWENCYJNYCH	A	1	0	0	0	0	0	0	1	0	2
			B	1	0	0	0	0	0	0	1	0	2
	Z TEGO	ROBÓT PUBLICZNYCH	A	0	0	0	0	0	0	0	0	0	0
			B	0	0	0	0	0	0	0	0	0	0
	Z TEGO	PODJĘCIE DZIAŁALNOŚCI GOSPODARCZEJ	A	0	0	0	0	0	0	0	0	0	0
			B	0	0	0	0	0	0	0	0	0	0
	Z TEGO	W TYM W RAMACH BONU NA ZASIEDLENIE	A	0	0	0	0	0	0	0	0	0	0
			B	0	0	0	0	0	0	0	0	0	0
	Z TEGO	PODJĘCIE PRACY W RAMACH REFUNDACJI KOSZTÓW ZATRUDNIENIA BEZROBOTNEGO	A	0	0	0	0	0	0	0	0	0	0
			B	1	0	0	1	0	0	0	0	0	2
	Z TEGO	INNE	A	0	0	0	0	0	0	0	0	0	0
			B	1	0	0	0	0	0	0	0	0	1
	Z TEGO	ROZPOCZĘCIA SZKOLENIA	A	0	0	0	0	0	0	0	0	0	0
			B	0	0	0	0	0	0	0	0	0	0
	Z TEGO	W TYM W RAMACH BONU SZKOLENIOWEGO	A	0	0	0	0	0	0	0	0	0	0
			B	0	0	0	0	0	0	0	0	0	0
	Z TEGO	ROZPOCZĘCIA STAŻU	A	3	0	0	1	1	0	0	2	0	7
B			8	0	0	1	1	0	0	2	0	12	
Z TEGO	W TYM W RAMACH BONU STAŻOWEGO	A	0	0	0	0	0	0	0	0	0	0	
		B	0	0	0	0	0	0	0	0	0	0	
Z TEGO	ROZPOCZĘCIA PRZYGOTOWANIA ZAWODOWEGO DOROSŁYCH	A	0	0	0	0	0	0	0	0	0	0	
		B	0	0	0	0	0	0	0	0	0	0	
Z TEGO	ROZPOCZĘCIE PRAC SPOŁECZNIE UŻYTECZNYCH, W TYM W RAMACH PAI	A	0	0	0	0	0	0	2	0	0	2	
		B	0	0	0	0	0	0	2	0	0	2	
Z TEGO	ODMOWA BEZ UZASADNIONEJ PRZYCZYNY PRZYJĘCIA PROPOZYCJI ODPOWIEDNIEJ PRACY LUB INNEJ FORMY POMOCY, W TYM W RAMACH PAI	A	1	0	0	1	0	0	0	0	0	2	
		B	3	0	0	1	0	0	0	0	0	4	
Z TEGO	NIEPOTWIERDZENIA GOTOWOŚCI DO PRACY	A	24	2	2	2	1	1	0	4	4	40	
		B	59	3	7	2	1	9	1	9	9	100	
Z TEGO	DOBROWOLNEJ REZYGNACJI ZE STATUSU BEZROBOTNEGO	A	1	0	0	6	1	2	0	1	0	11	
		B	9	0	0	7	1	2	0	2	0	21	

Tabela nr 7

WOLNE MIEJSCA PRACY I MIEJSCA AKTYWIZACJI ZAWODOWEJ

Wyszczególnienie		Zgłoszone w miesiącu sprawozdawczym				W końcu miesiąca sprawozdawczego			
		razem	z rubr. 1 dotyczące pracy			razem	w tym niewykorzystane dłużej niż 1 miesiąc		
			subsydiowanej	z sektora publicznego	sezonowej				
		1	2	3	4	5	6		
OGÓŁEM		01	332	127	96	125	197	23	
z ogółem	zatrudnienie lub inna praca zarobkowa	02	234	29	43	125	136	17	
	miejsca aktywizacji zawodowej	03	98	98	53	X	61	6	
	z tego	staże	04	61	61	16	X	38	6
		przygotowanie zawodowe dorosłych	05	0	0	0	X	0	0
		prace społecznie użyteczne	06	37	37	34	X	23	0
	dla niepełnosprawnych	07	13	0	0	4	12	0	
	dla osób w okresie do 12 miesięcy od dnia ukończenia nauki	08	4	0	2	0	0	0	

Tabela nr 8

ZGŁOSZENIA ZWOLNIEŃ I ZWOLNIENIA GRUPOWE, ZWOLNIENIA MONITOROWANE*

WYSZCZEGÓLNIENIE <i>na koniec m-ca sprawozdawczego</i>		W MIESIĄCU				NA KONIEC MIESIĄCA			
		Z SEKTORA PUBLICZNEGO		Z SEKTORA PRYWATNEGO		Z SEKTORA PUBLICZNEGO		Z SEKTORA PRYWATNEGO	
		ZAKŁADY	OSOBY	ZAKŁADY	OSOBY	ZAKŁADY	OSOBY	ZAKŁADY	OSOBY
		1	2	3	4	5	6	7	8
zgłoszenia zwolnień grupowych	1	0	0	2	120	0	0	3	141
zwolnienia grupowe	2	0	0	0	0	X	x	X	X
zwolnienia monitorowane	3	0	0	1	74	X	X	X	X

* ujmuje się wyłącznie zgłoszenia dot. zwolnień pracowników zameldowanych na terenie powiatu piłskiego

Tabela 9

Bezrobotni według czasu pozostawania bez pracy, wieku, poziomu wykształcenia i stażu pracy

Stan w końcu: marca 2019 r.

1. Bezrobotni ogółem

Wyszczególnienie		Liczba bezrobotnych razem	z tego według czasu pozostawania bez pracy						Liczba bezrobotnych kobiet razem	z tego według czasu pozostawania bez pracy						
			w miesiącach							w miesiącach						
			do 1	1-3	3-6	6-12	12-24	pow. 24		do 1	1-3	3-6	6-12	12-24	pow. 24	
0		1	2	3	4	5	6	7	8	9	10	11	1	13	14	
Czas pozostawania bez pracy w miesiącach	do 1	01	392	392	0	0	0	0	0	196	196	0	0	0	0	0
	1-3	02	649	0	649	0	0	0	0	348	0	348	0	0	0	0
	3-6	03	480	0	0	480	0	0	0	272	0	0	272	0	0	0
	6-12	04	329	0	0	0	329	0	0	232	0	0	0	232	0	0
	12-24	05	334	0	0	0	0	334	0	223	0	0	0	0	223	0
	pow. 24	06	407	0	0	0	0	0	407	273	0	0	0	0	0	273
Wiek	18-24	07	312	75	81	53	41	40	22	210	36	48	35	34	35	22
	25-34	08	701	109	186	110	94	108	94	517	59	119	76	77	97	89
	35-44	09	634	97	156	117	77	66	121	421	62	90	65	61	49	94
	45-54	10	458	63	114	111	61	42	67	242	31	53	59	39	18	42
	55-59	11	304	31	78	65	42	42	46	154	8	38	37	21	24	26
	60 lat i więcej	12	182	17	34	24	14	36	57	x	x	x	x	x	x	x
Wykształcenie	wyższe	13	287	43	81	63	40	33	27	203	30	58	41	33	21	20
	policealne i średnie zawodowe	14	632	97	137	134	82	80	102	431	55	92	93	61	60	70
	średnie ogólnokształcące	15	219	42	61	25	29	25	37	164	20	42	19	23	24	36
	zasadnicze zawodowe	16	717	79	188	135	88	105	122	359	35	74	58	58	60	74
	gimnazjalne i poniżej	17	736	131	182	123	90	91	119	387	56	82	61	57	58	73
Staż pracy ogółem	do 1 roku	18	403	76	96	68	53	50	60	273	43	55	50	35	43	47
	1-5	19	630	95	182	109	83	73	88	417	49	98	67	71	59	73
	5-10	20	392	59	91	79	54	53	56	245	36	47	41	37	41	43
	10-20	21	439	53	108	96	49	53	80	231	23	57	48	33	26	44
	20-30	22	271	35	67	57	38	33	41	108	15	29	23	19	9	13
	30 i więcej	23	141	17	31	33	20	19	21	47	3	8	19	8	5	4
	bez stażu	24	315	57	74	38	32	53	61	223	27	54	24	29	40	49
Ogółem	25	2591	392	649	480	329	334	407	1544	196	348	272	232	223	273	