

POWIATOWY URZĄD PRACY W PIŁE

BIULETYN INFORMACYJNY

ZA MAJ 2019 R.

PIŁA, CZERWIEC 2019 R.

Dane statystyczne zawarte w niniejszej informacji zamieszczone są na stronie internetowej:

<http://pila.praca.gov.pl>

1. Zmiany w stanie i strukturze bezrobocia

W Powiatowym Urzędzie Pracy w Pile na koniec maja 2019 roku zarejestrowanych było 2.401 osób bezrobotnych, w tym 1.439 kobiet. W porównaniu z poprzednim miesiącem bezrobocie w powiecie pilskim spadło o 20 osób, tj. o 0,8%, natomiast w odniesieniu do końca maja 2018 r. było niższe o 118 osób, tj. o 4,7%.

W stosunku do maja 2019r., nastąpił spadek liczby osób bezrobotnych w 6 jednostkach administracyjnych powiatu, tj.:

1. mig. Wyrzysk – o 29 osób, tj. o 8,9%,
2. gm. Białośliwie – o 4 osoby, tj. o 4,5%,
3. gm. Szydłowo – o 7 osób, tj. o 4,3%,
4. gm. Kaczory – o 3 osoby, tj. o 2,5%,
5. mig. Łobżenica – o 3 osoby, tj. o 1,5%,
6. mig. Wysoka – o 1 osoba, tj. o 0,8%.

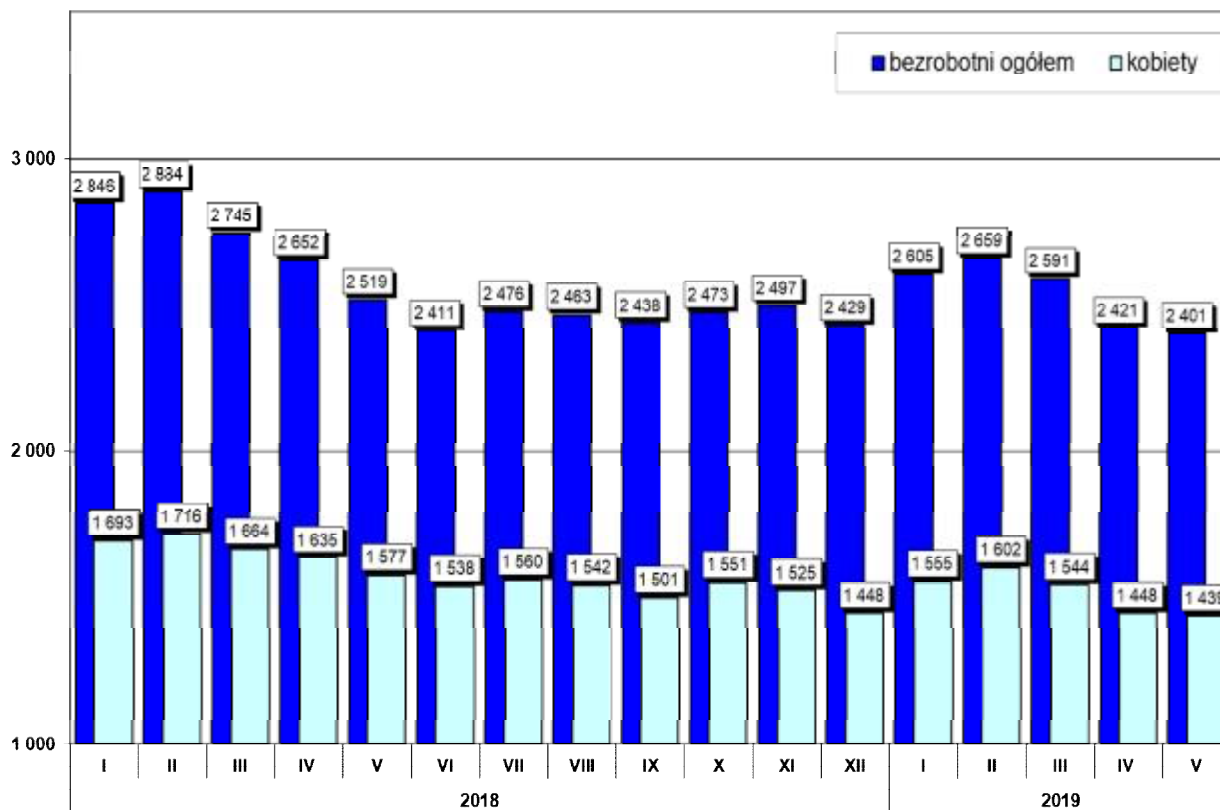
W 3 jednostkach administracyjnych nastąpił wzrost osób bezrobotnych, tj.:

1. gm. Miasteczko Krajeńskie – o 2 osoby, tj. o 5,0%,
2. mig. Ujście – o 4 osoby, tj. o 3,4%,
3. m. Piła – o 21 osób, tj. o 1,7%.

W poniższej tabeli przedstawiono zmianę liczby osób bezrobotnych oraz jej dynamikę w stosunku do poprzedniego miesiąca i analogicznego miesiąca w poprzednim roku.

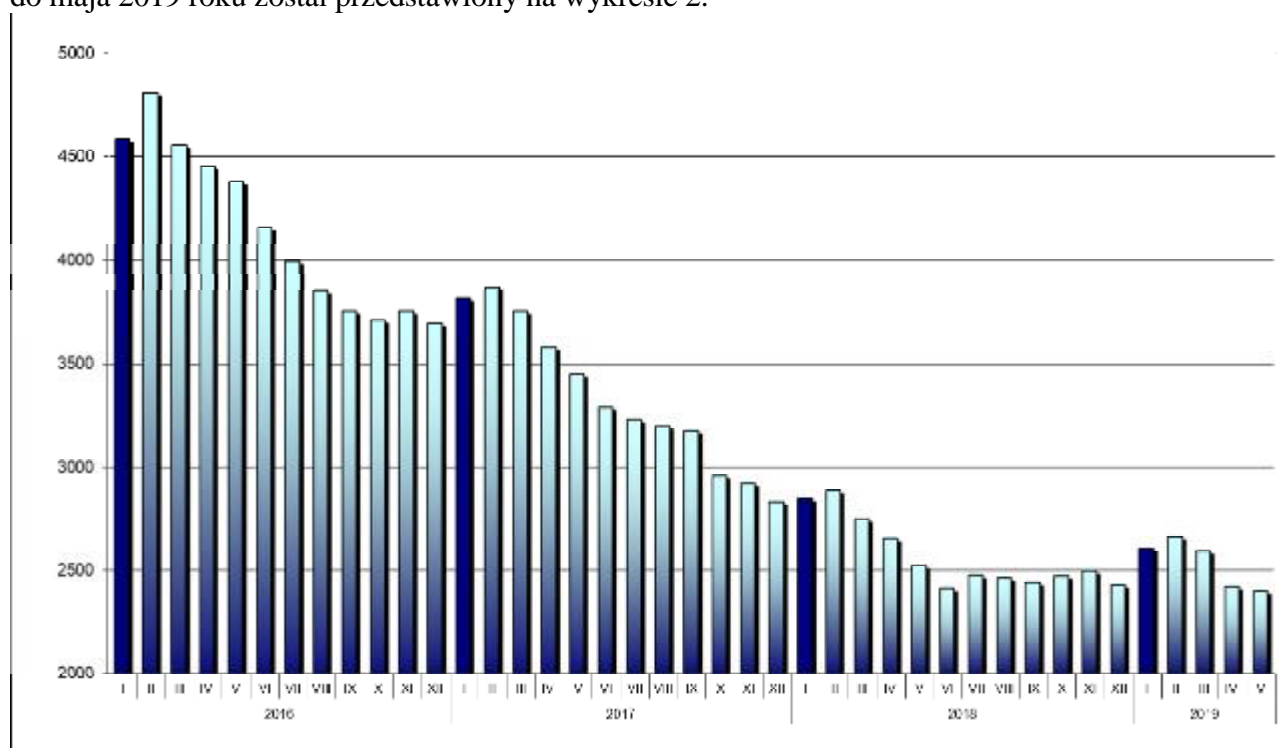
Jednostka	Liczba zarejestrowanych osób bezrobotnych			Różnica			
	31.05.2019r.	30.04.2019r.	31.05.2018r.	31.05.2019 r. / 30.04.2019 r.		31.05.2019 r. / 31.05.2018 r.	
				w liczbach	dynamika	w liczbach	dynamika
miasto Piła	1257	1236	1345	21	101,7	-88	93,5
gmina Białośliwie	85	89	101	-4	95,5	-16	84,2
gmina Kaczory	118	121	117	-3	97,5	1	100,9
miasto i gmina Łobżenica	198	201	189	-3	98,5	9	104,8
gmina Miasteczko Krajeńskie	42	40	51	2	105,0	-9	82,4
gmina Szydłowo	156	163	185	-7	95,7	-29	84,3
miasto i gmina Ujście	122	118	125	4	103,4	-3	97,6
miasto i gmina Wyrzysk	297	326	291	-29	91,1	6	102,1
miasto i gmina Wysoka	126	127	115	-1	99,2	11	109,6
RAZEM powiat pilski	2401	2421	2519	-20	99,2	-118	95,3

Zmiany w poziomie bezrobocia zostały przedstawione na wykresie poniżej.



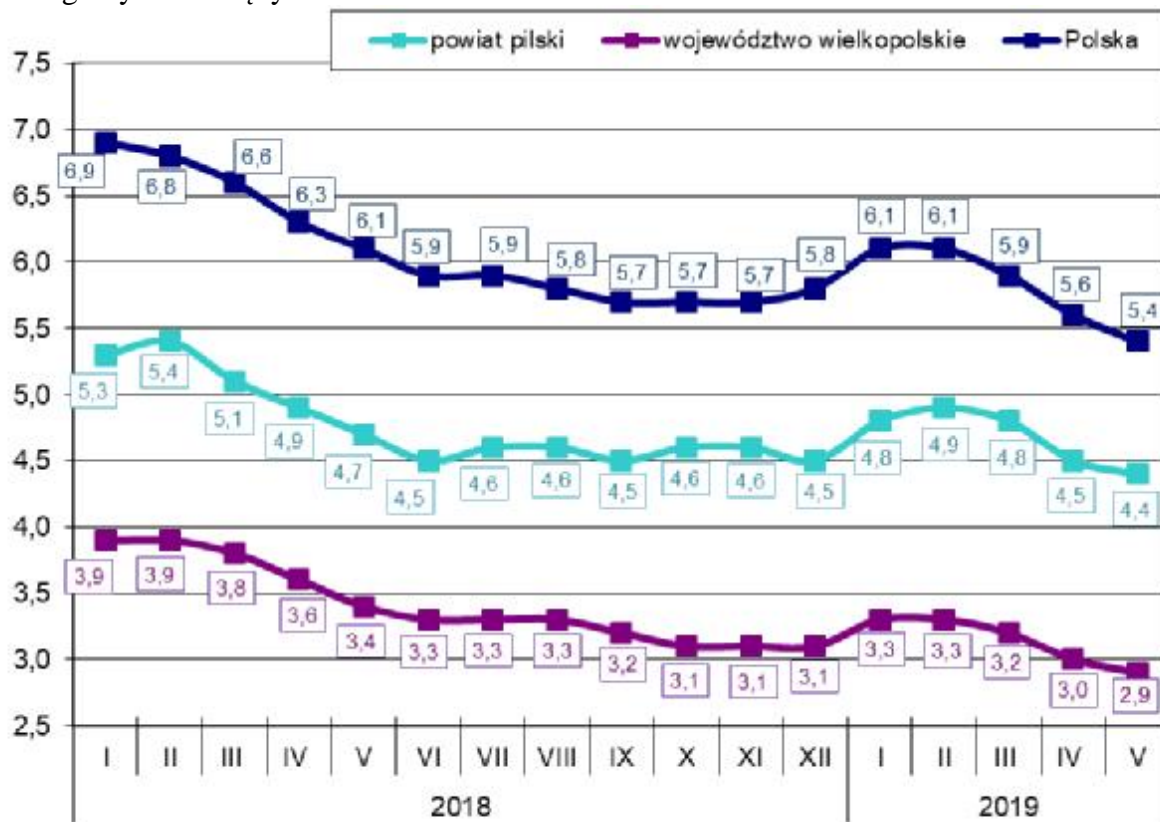
Wykres 1. Liczba zarejestrowanych osób bezrobotnych w powiecie pilskim (stan na koniec miesiąca)

Natomiast poziom bezrobocia w powiecie pilskim w okresie od stycznia 2016 roku do maja 2019 roku został przedstawiony na wykresie 2.



Wykres 2. Poziom bezrobocia w powiecie pilskim w okresie od stycznia 2016 roku do maja 2019 roku.

Stopa bezrobocia na koniec maja 2019r. wyniosła w powiecie pilskim 4,4%, w województwie wielkopolskim 2,9% i w kraju 5,4%. Na wykresie poniżej przedstawiono stopę bezrobocia w powiecie pilskim, województwie wielkopolskim oraz w kraju na koniec poszczególnych miesięcy.



Wykres 3. Stopa bezrobocia w powiecie pilskim, województwie wielkopolskim i w kraju.

Stopa bezrobocia na koniec maja 2019r. w porównaniu z końcem kwietnia 2019r. w kraju spadła o 0,2 punktu procentowego, natomiast w województwie wielkopolskim oraz w powiecie pilskim stopa bezrobocia spadła o 0,1 punktu procentowego.

Wskaźnik bezrobocia rejestrowanego na koniec maja br. w powiecie pilskim ukształtował się na poziomie 2,8% (wg liczby bezrobotnych na koniec maja 2019 roku i liczby ludności w wieku produkcyjnym wg stanu na koniec grudnia 2017 r. - najbardziej aktualne dane statystyczne). Ponadto, w jednostkach administracyjnych powiatu pilskiego wskaźnik bezrobocia rejestrowanego wyniósł:

1. mig. Wyrzysk – 3,4%,
2. mig. Łobżenica – 3,3%,
3. mig. Wysoka – 3,0%,
4. gm. Białośliwie – 2,8%,
5. m. Piła – 2,8%,
6. gm. Szydłowo – 2,6%,
7. mig. Ujście – 2,4%,
8. gm. Kaczory – 2,3%,
9. gm. Miasteczko Krajeńskie – 2,1%.

W populacji osób bezrobotnych przeważały kobiety – ich liczba na koniec maja 2019r. wyniosła 1.439 osób, tj. 59,9% ogółu. W porównaniu z końcem maja 2018 roku, liczba kobiet była niższa o 138 osób, tj. o 8,8%.

Najniższy odsetek bezrobotnych kobiet odnotowany został w gminie Ujście – 51,6% oraz w gminie Pila – 55,7%. Najwyższy odsetek bezrobotnych kobiet zanotowano w gminie Łobżenica– 68,2% oraz w gminie Kaczory – 67,8%. W pozostałych gminach powiatu udział bezrobotnych kobiet do ogółu bezrobotnych wyniósł: w gminie Miasteczko Krajeńskie 57,1%, w gminie Białośliwie – 63,5%, w gminie Szydłowo – 64,7%, w gminie Wysoka – 65,9% oraz w gminie Wyrzysk – 67,0%.

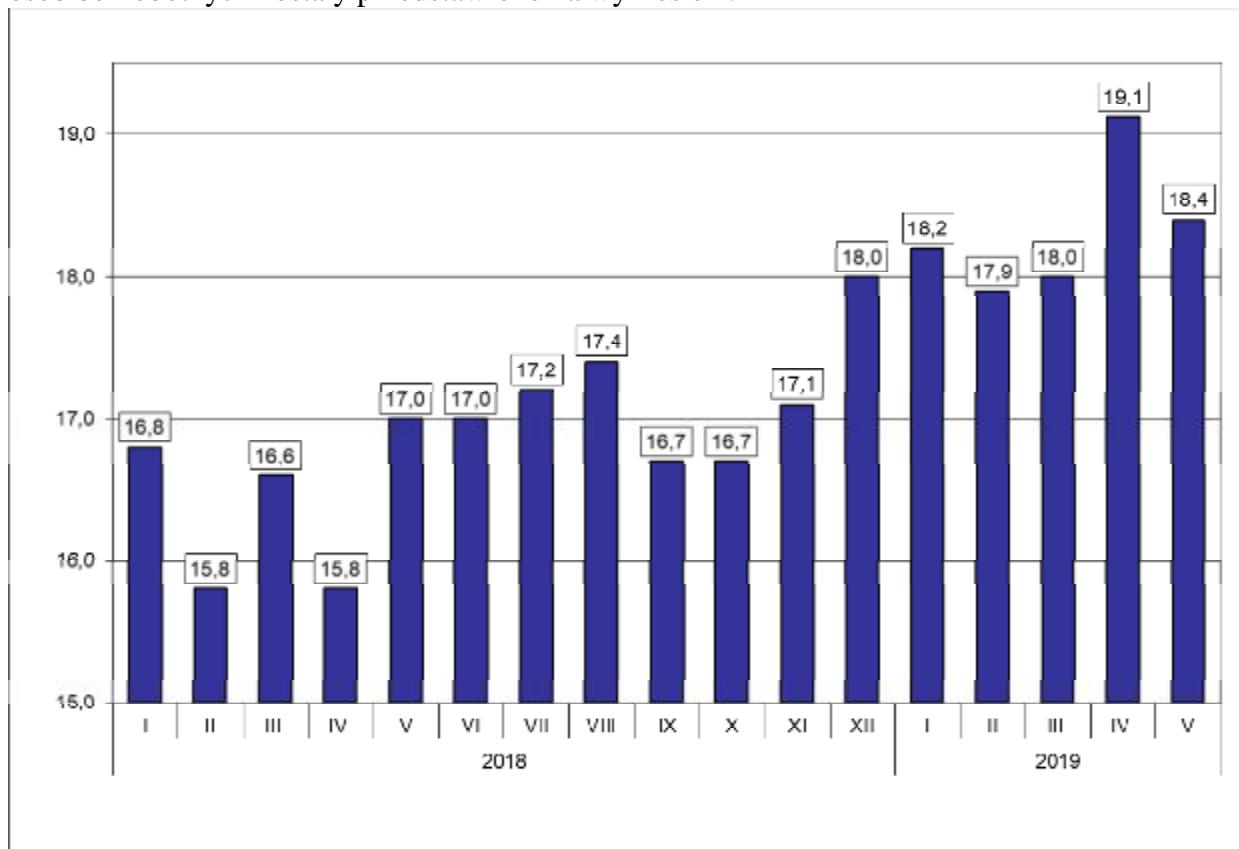
W poszczególnych jednostkach administracyjnych powiatu liczba kobiet, które po urodzeniu dziecka nie podjęły zatrudnienia przedstawiała się następująco:

Lp.	Gmina	Liczba kobiet zarejestrowanych na koniec 31.05.2019 r.	Liczba kobiet , które nie podjęły zatrudnienia po urodzeniu dziecka na koniec 31.05.2019 r.	% udział kobiet, które nie podjęły zatrudnienia (...) do zarejestrowanych kobiet
1.	Piła	700	210	30,0
2.	Białośliwie	54	8	14,8
3.	Kaczory	80	28	35,0
4.	Łobżenica	135	52	38,5
5.	Miasteczko Krajeńskie	24	7	29,2
6.	Szydłowo	101	36	35,6
7.	Ujście	63	19	30,2
8.	Wyrzysk	199	60	30,2
9.	Wysoka	83	27	32,5
	Ogółem	1439	447	31,1

Na koniec maja 2019r. zarejestrowanych było 447 kobiet, które po urodzeniu dziecka nie podjęły zatrudnienia, tj. 31,1% ogółu zarejestrowanych kobiet.

Na koniec maja 2019 r. prawo do zasiłku dla bezrobotnych posiadały 442 osoby, tj. 18,4% zarejestrowanych. W porównaniu do poprzedniego miesiąca wskaźnik ten spadł o 0,7 punktu procentowego, natomiast w odniesieniu do końca maja 2018r. był wyższy o 1,4 punktu procentowego.

Zmiany wysokości udziału osób z prawem do zasiłku w ogólnej liczbie zarejestrowanych osób bezrobotnych zostały przedstawione na wykresie 4.



Wykres 4. Udział osób z prawem do zasiłku w ogólnej liczbie zarejestrowanych osób bezrobotnych na koniec miesiąca.

W okresie analizowanego miesiąca w Powiatowym Urzędzie Pracy w Pile zarejestrowało się 431 osób, w tym 206 kobiet. W porównaniu z majem 2018r. „napływ” do bezrobocia był wyższy o 19 osób, tj. o 4,6%.

Szczegółowe informacje dotyczące osób nowo zarejestrowanych z podziałem na poszczególne gminy powiatu pilskiego zostały przedstawione w załączonej tabeli 4 i 4a.

Spośród osób nowo zarejestrowanych 362 pracowało zawodowo przed nabyciem statusu bezrobotnego – stanowili oni 84,0% „napływu” do bezrobocia. Porównując z analogicznym okresem 2018 roku, udział osób poprzednio pracujących wśród nowo zarejestrowanych był niższy o 2,2 punkty procentowe.

Udział podstawowych grup bezrobotnych wśród osób nowo zarejestrowanych oraz wśród ogólnej liczby osób bezrobotnych na koniec maja 2019 r. przedstawiał się następująco:

Podstawowe grupy osób bezrobotnych	Udział wśród osób nowo zarejestrowanych w maju 2019r. (%)	Udział wśród ogółu zarejestrowanych na koniec maja 2019r. (%)
Kobiety	47,8	59,9
osoby poprzednio pracujące	84,0	88,0
– w tym zwolnione z przyczyn dot. zakładu pracy	0,9	1,6
osoby z prawem do zasiłku	20,6	18,4
osoby zamieszkałe na wsi	32,7	35,4
osoby w okresie do 12 miesięcy od dnia ukończenia nauki	7,2	2,3
bez kwalifikacji zawodowych	26,7	27,9
bez doświadczenia zawodowego	23,0	18,4

Dokładne informacje o poszczególnych kategoriach zarejestrowanych osób – podane w liczbach bezwzględnych – przedstawiają załączone tabele nr 1, 2 i 3.

Wśród osób, które zarejestrowały się w Urzędzie w maju 2019r., 71 zarejestrowało się po raz pierwszy, a 360 po raz kolejny, co stanowiło odpowiednio: 16,5% i 83,5% spośród ogółu osób nowo zarejestrowanych. W analogicznym okresie 2018 roku wskaźniki te wyniosły odpowiednio: 18,7% oraz 81,3%. Ponadto, 32,7% (141 osób) nowych rejestracji stanowili mieszkańcy wsi – o 0,6 punktu procentowego mniej aniżeli w 2018 roku.

Udziały osób bezrobotnych będących w szczególnej sytuacji na rynku pracy w ogólnej liczbie zarejestrowanych osób bezrobotnych oraz wśród osób nowo zarejestrowanych przedstawiono w tabeli poniżej.

Wyszczególnienie	Udział wśród osób nowo zarejestrowanych w maju 2019r. (%)	Udział wśród ogółu zarejestrowanych na koniec maja 2019r. (%)
do 30. roku życia	40,4	26,4
do 25. roku życia	24,6	12,3
długotrwale bezrobotne	16,9	38,4
powyżej 50. roku życia	20,9	27,8
korzystające ze świadczeń z pomocy społecznej	3,7	2,4
posiadające co najmniej jedno dziecko do 6 roku życia	14,2	22,9
posiadające co najmniej jedno dziecko niepełnosprawne do 18 roku życia	0,2	0,3
niepełnosprawni	8,4	10,1

Spośród osób zarejestrowanych na koniec maja 2019r. profil pomocy ustalony był dla 2.329 osób bezrobotnych. Najwięcej było osób z ustalonym II profilem – 1.827 osób, tj. 78,5% sprofilowanych. III profil pomocy ustalony był dla 450 osób, tj. 19,3%, natomiast I profil pomocy ustalony miało jedynie 52 osoby, tj. 2,2%.

Liczba bezrobotnych z ustalonym profilem pomocy w miesiącu sprawozdawczym i na koniec maja 2019r. przedstawia tabela poniżej:

Wyszczególnienie		Liczba wywiadów zakończonych ustaleniem profilu pomocy		Liczba bezrobotnych z ustalonym profilem pomocy	
		w okresie sprawozdawczym		w końcu miesiąca sprawozdawczego	
		razem	kobiety	razem	kobiety
Ogółem		387	199	2329	1410
z tego	profil I	18	7	52	25
	profil II	354	184	1827	1057
	profil III	15	8	450	328

W maju 2019r. z ewidencji bezrobotnych Powiatowego Urzędu Pracy w Pile wyłączono 451 osób (w tym 215 kobiet) – o 94 osoby, tj. o 17,2% mniej aniżeli w maju 2018r. Najwięcej osób bezrobotnych wyłączono w mieście Pile – 213 osób. W pozostałych jednostkach administracyjnych powiatu wyłączono w: Wyrzysku – 90 osób, Łobżenicy – 31 osób, Szydłowie – 31 osób, Białośliwiu – 23 osoby, Wysokiej – 20 osób, Ujściu – 19 osób, Kaczorach – 15 osób i Miasteczku Krajeńskim – 9 osób.

Szczegółowe informacje dotyczące osób wyłączonych z ewidencji Powiatowego Urzędu Pracy w Pile, w podziale na gminy, przedstawiono w załączonej tabeli nr 5, natomiast rozliczenie „napływu” i „odpływu” osób do 30. roku życia, w tym do 25. roku życia, powyżej 50. roku życia oraz osób długotrwale bezrobotnych, w podziale na gminy, przedstawiają tabele nr 6, 6a, 6b i 6c.

Szczegółowe informacje dotyczące „napływu” i „odpływu” na terenie poszczególnych gmin powiatu pilskiego w maju 2019 r. przedstawia poniższa tabela.

Lp.	Gmina	Napływ			Odpływ		
		Liczba osób bezrobotnych ogółem	w tym kobiet	% udział	Liczba osób bezrobotnych ogółem	w tym kobiet	% udział
1.	Piła	234	112	47,9	213	100	46,9
2.	Białośliwie	19	8	42,1	23	10	43,5
3.	Kaczory	12	4	33,3	15	11	73,3
4.	Łobżenica	28	12	42,9	31	16	51,6
5.	Miasteczko Krajeńskie	11	3	27,3	9	3	33,3
6.	Szydłowo	24	16	66,7	31	18	58,1
7.	Ujście	23	10	43,5	19	6	31,6
8.	Wyrzysk	61	32	52,5	90	43	47,8
9.	Wysoka	19	9	47,4	20	8	40,0
	Powiat pilski	431	206	47,8	451	215	47,7

Spośród ogółu wyłączonych, najwięcej osób, bo 143 (31,7%) wyrejestrowano z powodu podjęcia pracy, z czego:

- pracy niesubsydiowanej – 119 osób, tj. 26,4% ogółu wyłączonych,
- pracy subsydiowanej – 24 osoby, tj. 5,3% ogółu wyłączonych.

Pozostałe 308 osób (68,3%) wyłączono, z powodu:

- rozpoczęcia stażu – 32 osoby, tj. 7,1%,
- rozpoczęcia szkolenia – 40 osób, tj. 8,9%,
- niepotwierdzenia gotowości do podjęcia pracy – 63 osoby, tj. 14,0%,
- odmowy bez uzasadnionej przyczyny przyjęcia propozycji odpowiedniej pracy lub innej formy pomocy – 6 osób, tj. 1,3%,
- **w tym w ramach PAI – 0 osób,**
- rozpoczęcia prac społecznie użytecznych – 2 osoby, tj. 0,4%,
- dobrowolnej rezygnacji ze statusu bezrobotnego – 22 osoby, tj. 4,9%,
- nabycia praw do świadczenia przedemerytalnego – 3 osoby, tj. 0,7%,
- nabycia praw emerytalnych i rentowych – 1 osoba, tj. 0,2%,
- osiągnięcia wieku emerytalnego – 5 osób, tj. 1,1%,
- innych – 134 osoby, tj. 29,7% ogółu wyłączonych.

W maju 2019r. aktywnymi formami przeciwdziałania bezrobociu objęto 98 osób.

W okresie analizowanego miesiąca do Urzędu zgłoszono 308 wolnych miejsc pracy i miejsc aktywizacji zawodowej, tj. o 5 mniej aniżeli w maju 2018r. i o 151 więcej niż w kwietniu 2019 r. Spośród wszystkich wolnych miejsc pracy, 267 dotyczyło zatrudnienia lub innej pracy zarobkowej (w tym 23 – pracy subsydiowanej), a 41 dotyczyło miejsc aktywizacji zawodowej. 244 wolne miejsca pracy (79,2%) dotyczyło pracy niesubsydiowanej, a 64 (20,8%) pracy subsydiowanej. Ponadto, 43 wolne miejsca dotyczyło propozycji zatrudnienia/innej pracy zarobkowej lub aktywizacji zawodowej w sektorze publicznym. Spośród wolnych miejsc ogółem 8 skierowanych było dla osób niepełnosprawnych. Szczegółowe informacje dotyczące wolnych miejsc pracy i miejsc aktywizacji zawodowej zostały przedstawione w załączonej tabeli nr 7.

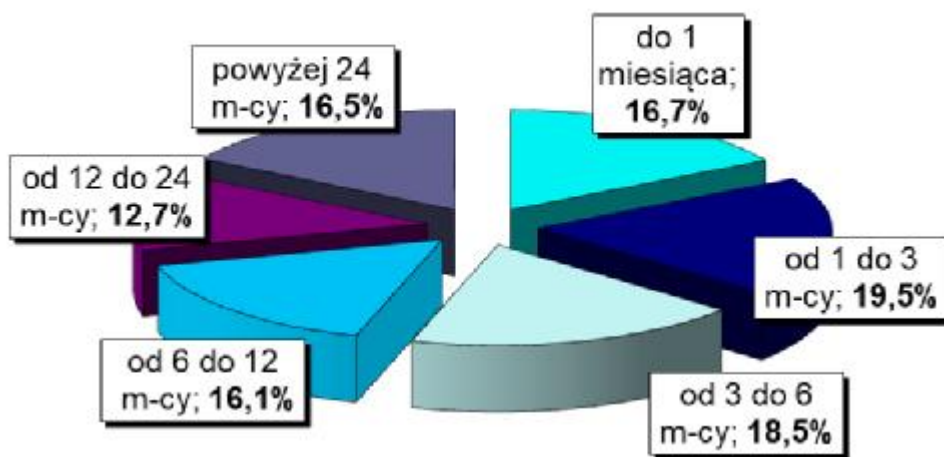
W maju 2019 r. żadna firma nie zgłosiła zwolnienia pracowników na podstawie ustawy o szczególnych zasadach rozwiązywania z pracownikami stosunków pracy z przyczyn niedotyczących pracowników, natomiast zwolnienia 2 osób z przyczyn niedotyczących pracowników dokonała firma AGORA S. A.

Na koniec maja 2019 roku w Powiatowym Urzędzie Pracy w Pile zarejestrowanych było 39 osób zwolnionych z przyczyn niedotyczących pracowników, tj. o 13 osób (25,0%) mniej aniżeli na koniec maja 2018r.

2. Charakterystyka populacji bezrobotnych

Analizując populację zarejestrowanych osób bezrobotnych pod względem czasu pozostawania bez pracy można zauważyć, że na koniec maja br. najliczniejszą grupę stanowiły osoby pozostające bez pracy od 1 do 3 miesięcy – 468 osób, tj. 19,5% ogółu. Liczną była również grupa osób pozostających bez pracy od 3 do 6 miesięcy – 444 osoby, tj. 18,5%. Najmniej liczną grupę stanowiły osoby pozostające bez pracy od 12 do 24 miesięcy – 306 osób, tj. 12,7% ogółu.

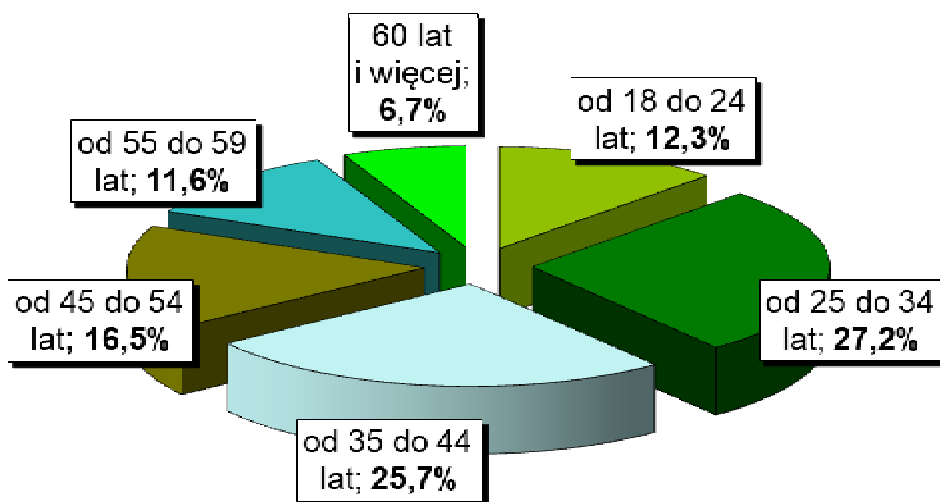
Na wykresie 5. przedstawiono strukturę osób bezrobotnych ze względu na czas pozostawania bez pracy.



Wykres 5. Struktura osób bezrobotnych według czasu pozostawania bez pracy – stan na koniec maja 2019 r.

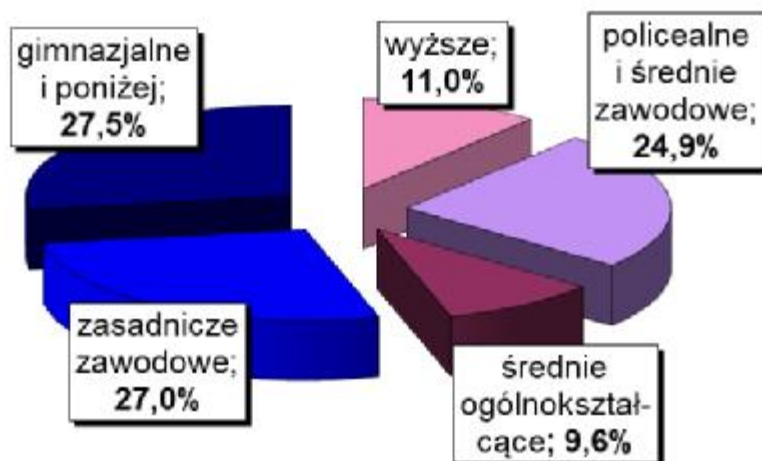
Biorąc pod uwagę wiek osób bezrobotnych należy wskazać, że najwięcej zarejestrowanych mieściło się w przedziale wiekowym od 25 do 34 roku życia – 652 osoby, tj. 27,2% ogółu. Liczną była również grupa osób z przedziału od 35 do 44 lat – 617 osób, tj. 25,7% ogółu. Najmniej liczne grupy wiekowe stanowiły osoby z przedziału od 55 do 59 lat – 278 osób, tj. 11,6% ogółu oraz od 60 lat i więcej – 162 osoby, tj. 6,7% ogółu.

Na wykresie poniżej przedstawiono strukturę osób bezrobotnych ze względu na wiek.



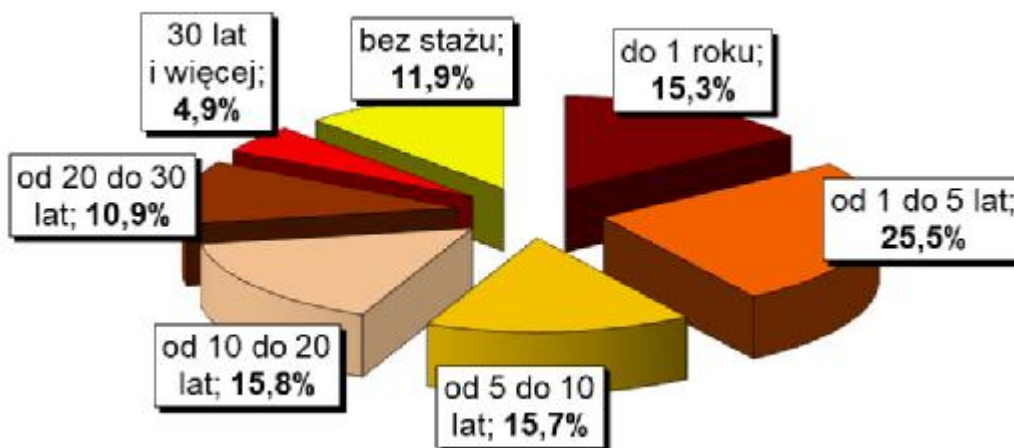
Wykres 6. Struktura osób bezrobotnych według wieku – stan na koniec maja 2019 r.

Charakteryzując osoby bezrobotne pod względem posiadanego wykształcenia należy podkreślić, że najlicniejsza była grupa osób posiadających wykształcenie gimnazjalne i poniżej – 660 osób, tj. 27,5% ogółu. Bardzo liczna była również grupa osób z wykształceniem zasadniczym zawodowym – 648 osób, tj. 27,0% ogółu oraz z wykształceniem na poziomie policealnym i średnim zawodowym – 599 osób, tj. 24,9% ogółu. Wyższe wykształcenie posiadało 263 osoby, tj. 11,0% ogółu, natomiast najmniej osób posiadało wykształcenie średnie ogólnokształcące – 231 osób, tj. 9,6% ogółu. Na poniższym wykresie została przedstawiona struktura osób bezrobotnych ze względu na posiadane wykształcenie.



Wykres 7. Struktura osób bezrobotnych według wykształcenia – stan na koniec maja 2019 r.

Pod względem posiadanego stażu pracy, najlicniejszą grupę stanowiły osoby ze stażem od 1 do 5 lat – 612 osób, tj. 25,5% ogółu. Liczna była również grupa osób ze stażem od 10 do 20 lat – 379 osób, tj. 15,8% ogółu. Najmniej osób posiadało ponad 30 lat stażu pracy – 117 osób, tj. 4,9% ogółu oraz staż pracy od 20 do 30 lat – 261 osób, tj. 10,9%. Na wykresie 8. przedstawiono strukturę osób bezrobotnych ze względu na staż pracy.



Wykres 8. Struktura osób bezrobotnych według stażu pracy – stan na koniec maja 2019 r.

Szczegółowe dane dotyczące liczby osób bezrobotnych według czasu pozostawania bez pracy, wieku, poziomu wykształcenia oraz stażu pracy, przedstawiono w załączonej tabeli nr 9.

3. Działania Urzędu na powiatowym rynku pracy.

W maju 2019r. doradcy zawodowi w Powiatowym Urzędzie Pracy świadczyli 101 usług z tego:

- 94 dla osób bezrobotnych,
- 7 dla osób niezarejestrowanych.

Liczba wizyt osób korzystających z usług doradców zawodowych

Lp.	Rodzaj usługi	Liczba wizyt osób:		
		bezrobotnych	poszukujących pracy	niezarejestrowanych
1.	porada indywidualna	48	0	0
2.	indywidualna informacja zawodowa	3	0	7
3.	grupowa informacja zawodowa	37	0	0
4.	porada grupowa	6	0	0

W ramach grupowej informacji zawodowej przeprowadzono łącznie **8 spotkań informacyjnych**.

Przeprowadzono **1 spotkanie dla osób bezrobotnych z ustalonym III profilem pomocy**. Na spotkaniu omówiono formy aktywizacji oraz zaakcentowano pojęcie pracy jako nieodłączny element zmiany zawodowej. Uczestników spotkań motywowano do aktywnych działań i analizy korzyści płynących z podjęcia zatrudnienia lub założenia własnej działalności.

Ponadto odbyły się: **2 spotkania dla osób bezrobotnych do 29. roku życia, spełniających warunki projektu POWER oraz 2 spotkania dla osób bezrobotnych do 30. roku życia**.

Na spotkaniach omówiono podstawowe usługi PUP – pośrednictwo pracy, informację i poradnictwo zawodowe oraz organizację szkoleń zawodowych, a także instrumenty rynku pracy i instrumenty wspierające usługi rynku pracy. Zaprezentowano i omówiono usługi realizowane w ramach programu POWER oraz instrumenty adresowane do osób młodych: bon stażowy, bon szkoleniowy, bon na zasiedlenie oraz bon zatrudnieniowy. Zaakcentowano korzyści wynikające z udziału w w/w formach wsparcia oraz zachęcano do podjęcia aktywności w tym zakresie.

Przeprowadzono **1 spotkanie dla osób do 25. roku życia**. Celem inicjatywy było przybliżenie usług i instrumentów PUP oraz form aktywizacji osób młodych przez Centrum Edukacji i Pracy Młodzieży w Pile. Na spotkaniu omówiono podstawowe usługi PUP, a także instrumenty rynku pracy i instrumenty wspierające usługi rynku pracy skierowane zwłaszcza do osób młodych. Zapoznano uczestników z ofertą CEiPM w Pile. Zachęcano młodzież do skorzystania z Młodzieżowego Biura Pracy, które oferuje bezpłatne pośrednictwo pracy, informuje o możliwościach przekwalifikowania i doksztalcania zawodowego, a także organizuje giełdy pracy. Omówiono działania Młodzieżowego Centrum Kariery, które ułatwia młodym osobom podejmowanie decyzji związanych z planowaniem kariery zawodowej, przedstawia metody aktywnego poszukiwania pracy oraz określa zainteresowania zawodowe i rozwija przedsiębiorczość.

Zorganizowano **1 spotkanie dla osób zainteresowanych rozpoczęciem własnej działalności gospodarczej**. W spotkaniu uczestniczyło 6 osób długotrwale bezrobotnych. Podczas spotkania przedstawiono i omówiono przede wszystkim warunki ubiegania się o jednorazowe środki finansowe z PUP na uruchomienie własnej firmy akcentując: informacje ogólne, wyłączenia przedmiotowe, zabezpieczenia zwrotu środków oraz informacje dodatkowe.

Odbyło się także **1** spotkanie zaadresowane dla osób długotrwale bezrobotnych. Na spotkaniu przedstawiono i omówiono usługi tut. Urzędu, instrumenty rynku pracy, jak również instrumenty wspierające usługi rynku pracy. Dodatkowo zaprezentowano aktywne metody i techniki pozyskiwania ofert pracy oraz zasady sporządzania dokumentów aplikacyjnych.

Uczestnikom powyższych spotkań udostępniono ulotki informacyjne PUP, wzory dokumentów aplikacyjnych i rozmowy kwalifikacyjnej, wykaz stron internetowych pomocnych przy poszukiwaniu ofert w kraju i za granicą, a także aktualne oferty pracy. Ponadto na każdym spotkaniu informowano o aktualnych naborach na poszczególne formy wsparcia dla bezrobotnych i pracodawców.

W ramach poradnictwa grupowego w maju 2019r. odbyła się **1 porada grupowa**: - „Mama idzie do pracy - wejście na rynek pracy po przerwie związanej z wychowywaniem dziecka” – celem zajęć było zwiększenie poczucia wartości oraz motywacji u uczestniczek, jak również pomoc w określeniu ich potrzeb. Przeanalizowano także moduły: zarządzanie czasem oraz aktywne strategie poszukiwania pracy.

W maju 2019r. nawiązano współpracę z 13 nowymi partnerami, w tym z 4 z inicjatywy Urzędu.

Pośrednicy pracy pozyskali wolne miejsca pracy na 107 stanowisk, w tym:

- od dotychczasowych partnerów na 99 stanowisk,
- od nowych partnerów na 8 stanowisk.

Partnerzy Urzędu w maju 2019r. zgłosili oferty pracy na 160 stanowisk, w tym:

- nowi partnerzy na 111 stanowisk,
- dotychczasowi partnerzy na 49 stanowisk.

W maju br. pośrednicy zorganizowali 3 giełdy pracy dla 3 firm na 3 stanowiska oraz 2 spotkania rekrutacyjne dla 2 firm na 2 stanowiska. Giełdy oraz spotkania umożliwiły pracodawcom kontakt z wieloma kandydatami do pracy, dobranymi przez pracowników Urzędu spośród osób zarejestrowanych w Urzędzie, w celu pozyskania do pracy kandydatów odpowiadających wymaganiom pracodawcy.


DYREKTOR
Powiatowego Urzędu Pracy w Pile
Ewa Doma