

POWIATOWY URZĄD PRACY W PIŁE

BIULETYN INFORMACYJNY

ZA CZERWIEC 2019 R.

PIŁA, LIPIEC 2019 R.

Dane statystyczne zawarte w niniejszej informacji zamieszczone są na stronie internetowej:

<http://pila.praca.gov.pl>

1. Zmiany w stanie i strukturze bezrobocia

W Powiatowym Urzędzie Pracy w Pile na koniec czerwca 2019 roku zarejestrowanych było 2.421 osób bezrobotnych, w tym 1.452 kobiety. W porównaniu z poprzednim miesiącem bezrobocie w powiecie pilskim wzrosło o 20 osób, tj. o 0,8%, natomiast w odniesieniu do końca czerwca 2018 r. było wyższe o 10 osób, tj. o 0,4%.

W stosunku do maja 2019r., nastąpił wzrost liczby osób bezrobotnych w 6 jednostkach administracyjnych powiatu, tj.:

1. gm. Miasteczko Krajeńskie – o 6 osób, tj. o 14,3%,
2. m. Piła – o 5 osób, tj. o 0,4%.
3. mig. Łobżenica – o 3 osoby, tj. o 1,5%,
4. gm. Szydłowo – o 6 osób, tj. o 3,8%,
5. mig. Wyrzysk – o 14 osób, tj. o 4,7%,

W 3 jednostkach administracyjnych nastąpił spadek osób bezrobotnych, tj.:

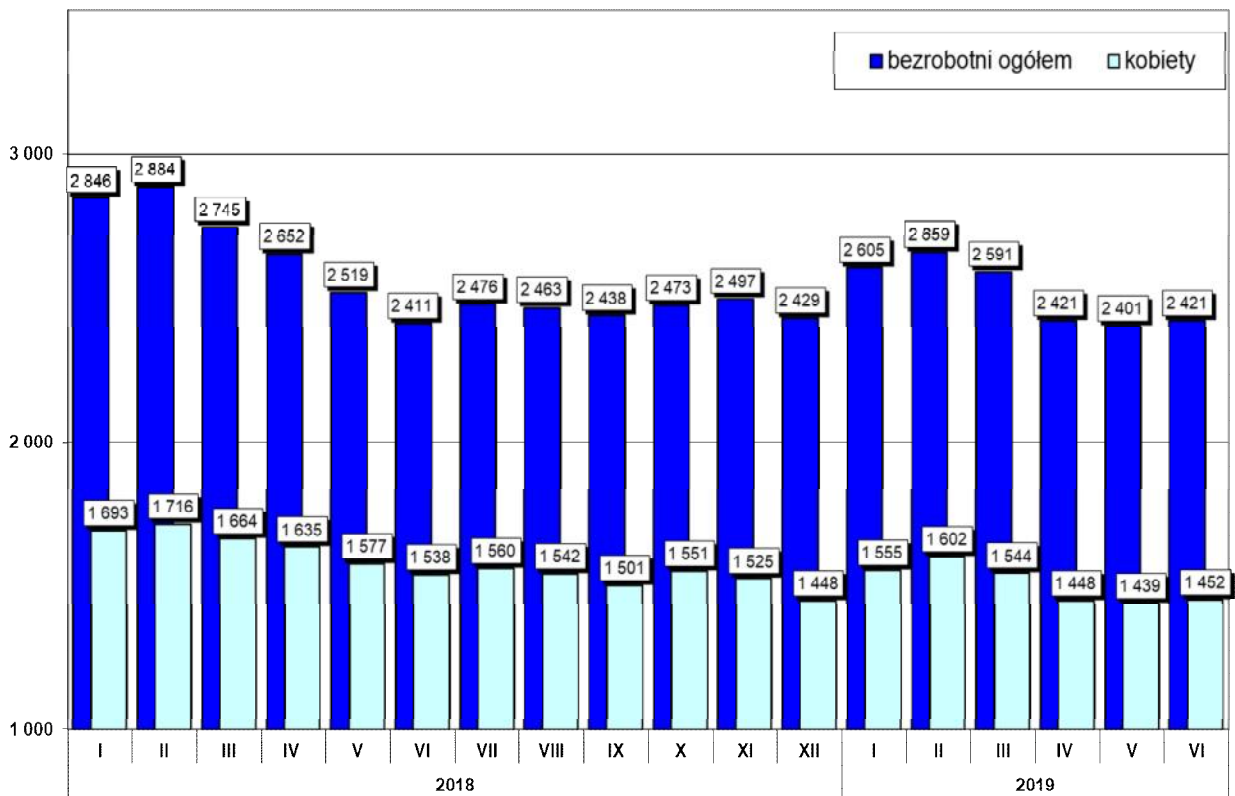
1. gm. Białośliwie – o 10 osób, tj. o 11,8%,
2. gm. Kaczory – o 1 osoba, tj. o 0,8%,
3. mig. Ujście – o 3 osoby, tj. o 2,5%,

Natomiast w mieście i gminie Wysoka liczba osób bezrobotnych pozostała na tym samym poziomie.

W poniższej tabeli przedstawiono zmianę liczby osób bezrobotnych oraz jej dynamikę w stosunku do poprzedniego miesiąca i analogicznego miesiąca w poprzednim roku.

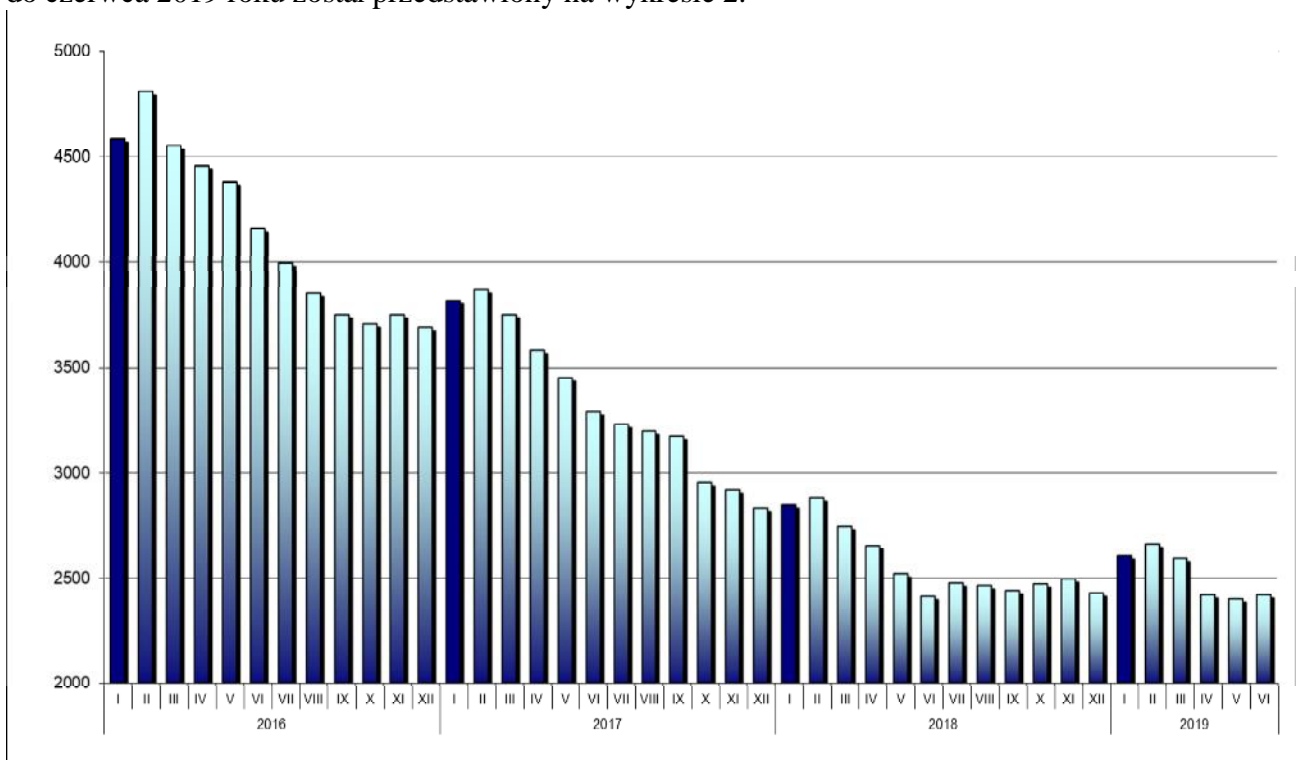
Jednostka	Liczba zarejestrowanych osób bezrobotnych			Różnica			
	30.06.2019r.	31.05.2019r.	30.06.2018r.	30.06.2019 r. / 31.05.2019 r.		30.06.2019 r. / 30.06.2018 r.	
				w liczbach	dynamika	w liczbach	dynamika
miasto Piła	1262	1257	1294	5	100,4	-32	97,5
gmina Białośliwie	75	85	94	-10	88,2	-19	79,8
gmina Kaczory	117	118	114	-1	99,2	3	102,6
miasto i gmina Łobżenica	201	198	189	3	101,5	12	106,3
gmina Miasteczko Krajeńskie	48	42	51	6	114,3	-3	94,1
gmina Szydłowo	162	156	181	6	103,8	-19	89,5
miasto i gmina Ujście	119	122	109	-3	97,5	10	109,2
miasto i gmina Wyrzysk	311	297	266	14	104,7	45	116,9
miasto i gmina Wysoka	126	126	113	0	100,0	13	111,5
RAZEM powiat pilski	2421	2401	2411	20	100,8	10	100,4

Zmiany w poziomie bezrobocia zostały przedstawione na wykresie poniżej.



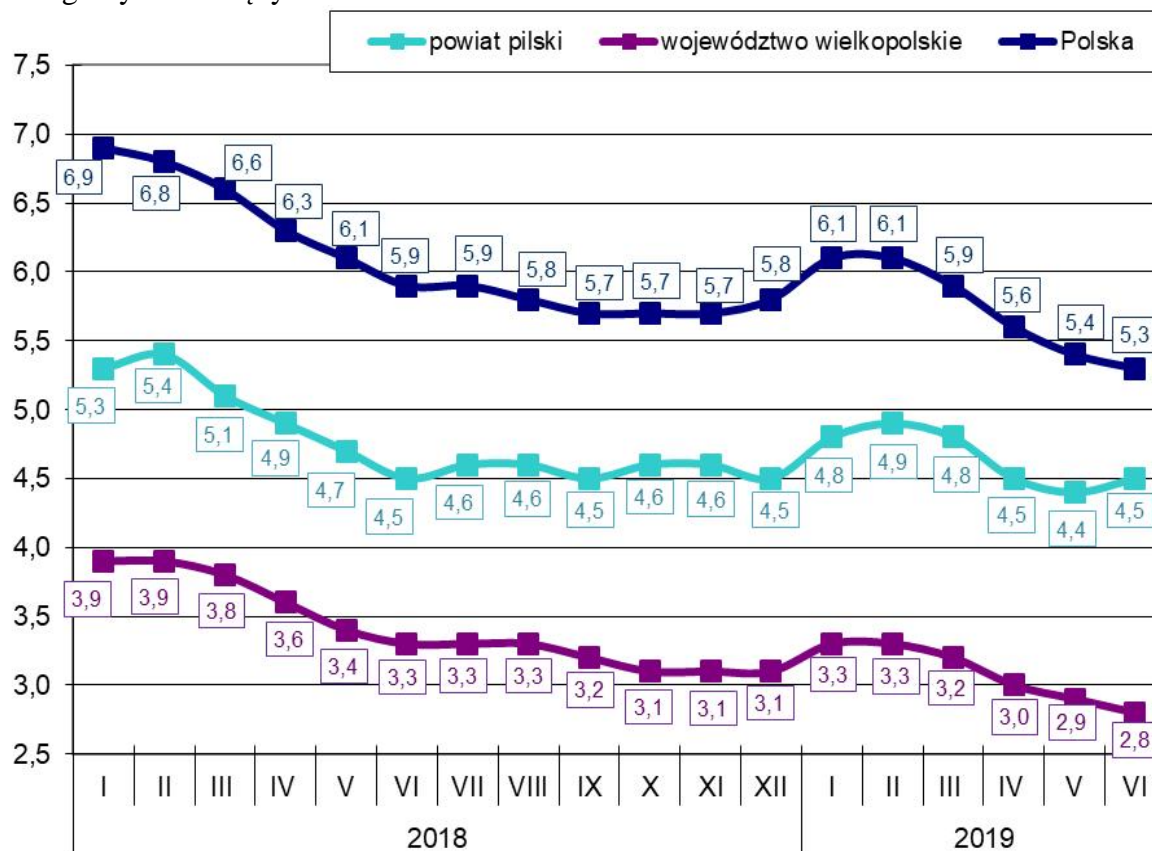
Wykres 1. Liczba zarejestrowanych osób bezrobotnych w powiecie pilskim (stan na koniec miesiąca)

Natomiast poziom bezrobocia w powiecie pilskim w okresie od stycznia 2016 roku do czerwca 2019 roku został przedstawiony na wykresie 2.



Wykres 2. Poziom bezrobocia w powiecie pilskim w okresie od stycznia 2016 roku do czerwca 2019 roku.

Stopa bezrobocia na koniec czerwca 2019r. wyniosła w powiecie pilskim 4,5%, w województwie wielkopolskim 2,8% i w kraju 5,3%. Na wykresie poniżej przedstawiono stopę bezrobocia w powiecie pilskim, województwie wielkopolskim oraz w kraju na koniec poszczególnych miesięcy.



Wykres 3. Stopa bezrobocia w powiecie pilskim, województwie wielkopolskim i w kraju.

Stopa bezrobocia na koniec czerwca 2019r. w porównaniu z końcem maja 2019r. w kraju oraz w województwie wielkopolskim spadła o 0,1 punktu procentowego, natomiast w powiecie pilskim stopa bezrobocia wzrosła o 0,1 punktu procentowego.

Wskaźnik bezrobocia rejestrowanego na koniec czerwca br. w powiecie pilskim ukształtował się na poziomie 2,8% (wg liczby bezrobotnych na koniec czerwca 2019 roku i liczby ludności w wieku produkcyjnym wg stanu na koniec grudnia 2017 r. - najbardziej aktualne dane statystyczne). Ponadto, w jednostkach administracyjnych powiatu pilskiego wskaźnik bezrobocia rejestrowanego wyniósł:

1. mig. Wyrzysk – 3,5%,
2. mig. Łobżenica – 3,3%,
3. mig. Wysoka – 3,0%,
4. m. Piła – 2,8%,
5. gm. Szydłowo – 2,7%,
6. gm. Białośliwie – 2,4%,
7. gm. Miasteczko Krajeńskie – 2,4%,
8. mig. Ujście – 2,3%,
9. gm. Kaczory – 2,3%.

W populacji osób bezrobotnych przeważały kobiety – ich liczba na koniec czerwca 2019r. wyniosła 1.452 osoby, tj. 60,0% ogółu. W porównaniu z końcem czerwca 2018 roku, liczba kobiet była niższa o 86 osób, tj. o 5,6%.

Najniższy odsetek bezrobotnych kobiet odnotowany został w gminie Miasteczko Krajeńskie 52,1% oraz w gminie Pile – 55,9%. Najwyższy odsetek bezrobotnych kobiet zanotowano w gminie Łobżenica– 70,6% oraz w gminie Kaczory – 70,1%. W pozostałych gminach powiatu udział bezrobotnych kobiet do ogółu bezrobotnych wyniósł: w gminie Ujście – 59,7%, w gminie Białośliwie – 61,3%, w gminie Wyrzysk – 63,0%, w gminie Szydłowo – 63,6% oraz w gminie Wysoka – 65,1%.

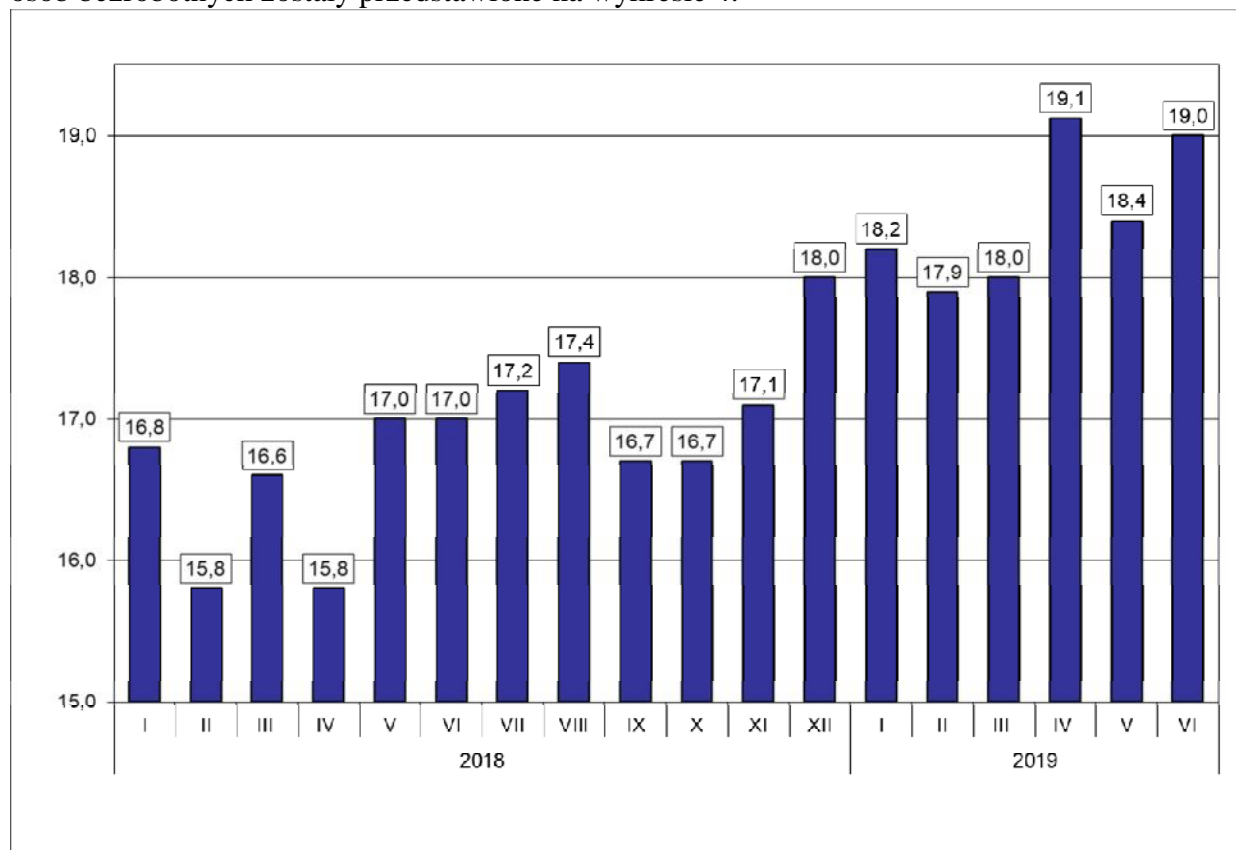
W poszczególnych jednostkach administracyjnych powiatu liczba kobiet, które po urodzeniu dziecka nie podjęły zatrudnienia przedstawiała się następująco:

Lp.	Gmina	Liczba kobiet zarejestrowanych na koniec 30.06.2019 r.	Liczba kobiet , które nie podjęły zatrudnienia po urodzeniu dziecka na koniec 30.06.2019 r.	% udział kobiet, które nie podjęły zatrudnienia (...) do zarejestrowanych kobiet
1.	Piła	705	206	29,2
2.	Białośliwie	46	9	19,6
3.	Kaczory	82	29	35,4
4.	Łobżenica	142	54	38,0
5.	Miasteczko Krajeńskie	25	11	44,0
6.	Szydłowo	103	38	36,9
7.	Ujście	71	19	26,8
8.	Wyrzysk	196	62	31,6
9.	Wysoka	82	26	31,7
	Ogółem	1452	454	31,3

Na koniec czerwca 2019r. zarejestrowanych było 454 kobiety, które po urodzeniu dziecka nie podjęły zatrudnienia, tj. 31,3% ogółu zarejestrowanych kobiet.

Na koniec czerwca 2019 r. prawo do zasiłku dla bezrobotnych posiadało 460 osób, tj. 19,0% zarejestrowanych. W porównaniu do poprzedniego miesiąca wskaźnik ten wzrósł o 0,6 punktu procentowego, natomiast w odniesieniu do końca czerwca 2018r. był wyższy o 2,0 punkty procentowe.

Zmiany wysokości udziału osób z prawem do zasiłku w ogólnej liczbie zarejestrowanych osób bezrobotnych zostały przedstawione na wykresie 4.



Wykres 4. Udział osób z prawem do zasiłku w ogólnej liczbie zarejestrowanych osób bezrobotnych na koniec miesiąca.

W okresie analizowanego miesiąca w Powiatowym Urzędzie Pracy w Pile zarejestrowało się 378 osób, w tym 196 kobiet. W porównaniu z czerwcem 2018r. „napływ” do bezrobocia był wyższy o 14 osób, tj. o 3,8%.

Szczegółowe informacje dotyczące osób nowo zarejestrowanych z podziałem na poszczególne gminy powiatu pilskiego zostały przedstawione w załączonej tabeli 4 i 4a.

Spośród osób nowo zarejestrowanych 329 pracowało zawodowo przed nabyciem statusu bezrobotnego – stanowili oni 87,0% „napływu” do bezrobocia. Porównując z analogicznym okresem 2018 roku, udział osób poprzednio pracujących wśród nowo zarejestrowanych był wyższy o 0,2 punktu procentowego.

Udział podstawowych grup bezrobotnych wśród osób nowo zarejestrowanych oraz wśród ogólnej liczby osób bezrobotnych na koniec czerwca 2019 r. przedstawiał się następująco:

Podstawowe grupy osób bezrobotnych	Udział wśród osób nowo zarejestrowanych w czerwcu 2019r. (%)	Udział wśród ogółu zarejestrowanych na koniec czerwca 2019r. (%)
Kobiety	51,9	60,0
osoby poprzednio pracujące	87,0	88,1
– w tym zwolnione z przyczyn dot. zakładu pracy	1,9	1,7
osoby z prawem do zasiłku	24,1	19,0
osoby zamieszkałe na wsi	37,3	35,4
osoby w okresie do 12 miesięcy od dnia ukończenia nauki	6,3	1,7
bez kwalifikacji zawodowych	19,8	27,0
bez doświadczenia zawodowego	18,5	18,3

Dokładne informacje o poszczególnych kategoriach zarejestrowanych osób – podane w liczbach bezwzględnych – przedstawiają załączone tabele nr 1, 2 i 3.

Wśród osób, które zarejestrowały się w Urzędzie w czerwcu 2019r., 60 zarejestrowało się po raz pierwszy, a 318 po raz kolejny, co stanowiło odpowiednio: 15,9% i 84,1% spośród ogółu osób nowo zarejestrowanych. W analogicznym okresie 2018 roku wskaźniki te wyniosły odpowiednio: 18,7% oraz 81,3%.

Ponadto, 37,3% (141 osób) nowych rejestracji stanowili mieszkańcy wsi – o 4,9 punkty procentowe mniej niż w 2018 roku.

Udziały osób bezrobotnych będących w szczególnej sytuacji na rynku pracy w ogólnej liczbie zarejestrowanych osób bezrobotnych oraz wśród osób nowo zarejestrowanych przedstawiono w tabeli poniżej.

Wyszczególnienie	Udział wśród osób nowo zarejestrowanych w czerwcu 2019r. (%)	Udział wśród ogółu zarejestrowanych na koniec czerwca 2019r. (%)
do 30. roku życia	38,6	27,0
do 25. roku życia	20,1	12,7
długotrwale bezrobotne	14,3	37,4
powyżej 50. roku życia	15,9	26,7
korzystające ze świadczeń z pomocy społecznej	2,9	2,2
posiadające co najmniej jedno dziecko do 6 roku życia	17,7	23,1
posiadające co najmniej jedno dziecko niepełnosprawne do 18 roku życia	0,3	0,2
niepełnosprawni	10,6	10,2

W czerwcu 2019r. z ewidencji bezrobotnych Powiatowego Urzędu Pracy w Pile wyłączono 358 osób (w tym 183 kobiety) – o 114 osób, tj. o 24,2% mniej aniżeli w czerwcu 2018r. Najwięcej osób bezrobotnych wyłączono w mieście Pile – 180 osób. W pozostałych jednostkach administracyjnych powiatu wyłączono w: Wyrzysku – 59 osób, Ujściu – 23 osoby, Białosłiwie – 20 osób, Łobżenicy – 19 osób, Szydłowie – 19 osób, Wysokiej – 17 osób, Kaczorach – 14 osób i Miasteczku Krajeńskim – 7 osób.

Szczegółowe informacje dotyczące osób wyłączonych z ewidencji Powiatowego Urzędu Pracy w Pile, w podziale na gminy, przedstawiono w załączonej tabeli nr 5, natomiast rozliczenie „napływu” i „odpływu” osób do 30. roku życia, w tym do 25. roku życia, powyżej 50. roku życia oraz osób długotrwale bezrobotnych, w podziale na gminy, przedstawiają tabele nr 6, 6a, 6b i 6c.

Szczegółowe informacje dotyczące „napływu” i „odpływu” na terenie poszczególnych gmin powiatu pilskiego w czerwcu 2019 r. przedstawia poniższa tabela.

Lp.	Gmina	Napływ			Odpływ		
		Liczba osób bezrobotnych ogółem	w tym kobiet	% udział	Liczba osób bezrobotnych ogółem	w tym kobiet	% udział
1.	Piła	185	96	51,9	180	91	50,6
2.	Białosłiwie	10	4	40,0	20	12	60,0
3.	Kaczory	13	10	76,9	14	8	57,1
4.	Łobżenica	22	12	54,5	19	5	26,3
5.	Miasteczko Krajeńskie	13	6	46,2	7	5	71,4
6.	Szydłowo	25	12	48,0	19	10	52,6
7.	Ujście	20	17	85,0	23	9	39,1
8.	Wyrzysk	73	28	38,4	59	31	52,5
9.	Wysoka	17	11	64,7	17	12	70,6
	Powiat pilski	378	196	51,9	358	183	51,1

Spośród ogółu wyłączonych, najwięcej osób, bo 148 (41,3%) wyrejestrowano z powodu podjęcia pracy, z czego:

- pracy niesubsydiowanej – 107 osób, tj. 29,9% ogółu wyłączonych,
- pracy subsydiowanej – 41 osób, tj. 11,4% ogółu wyłączonych.

Pozostałe 210 osób (58,7%) wyłączono, z powodu:

- rozpoczęcia stażu – 23 osoby, tj. 6,4%,
- rozpoczęcia szkolenia – 1 osoba, tj. 0,3%,
- niepotwierdzenia gotowości do podjęcia pracy – 64 osoby, tj. 17,9%,
- odmowy bez uzasadnionej przyczyny przyjęcia propozycji odpowiedniej pracy lub innej formy pomocy – 7 osób, tj. 2,0%,
- **w tym w ramach PAI – 0 osób,**
- rozpoczęcia prac społecznie użytecznych – 1 osoba, tj. 0,3%,
- dobrowolnej rezygnacji ze statusu bezrobotnego – 17 osób, tj. 4,7%,
- nabycia praw do świadczenia przedemerytalnego – 3 osoby, tj. 0,8%,
- osiągnięcia wieku emerytalnego – 1 osoba, tj. 0,3%,
- innych – 93 osoby, tj. 26,0% ogółu wyłączonych.

W czerwcu 2019r. aktywnymi formami przeciwdziałania bezrobociu objęto 66 osób.

W okresie analizowanego miesiąca do Urzędu zgłoszono 210 wolnych miejsc pracy i miejsc aktywizacji zawodowej, tj. o 58 mniej aniżeli w czerwcu 2018r. i o 98 mniej niż w maju 2019 r. Spośród wszystkich wolnych miejsc pracy, 190 dotyczyło zatrudnienia lub innej pracy zarobkowej (w tym 25 – pracy subsydiowanej), a 20 dotyczyło miejsc aktywizacji zawodowej. 165 wolnych miejsc pracy (78,6%) dotyczyło pracy niesubsydiowanej, a 45 (21,4%) pracy subsydiowanej. Ponadto, 41 wolnych miejsc dotyczyło propozycji zatrudnienia/innej pracy zarobkowej lub aktywizacji zawodowej w sektorze publicznym. Spośród wolnych miejsc ogółem 1 skierowana była dla osoby niepełnosprawnej. Szczegółowe informacje dotyczące wolnych miejsc pracy i miejsc aktywizacji zawodowej zostały przedstawione w załączonej tabeli nr 7.

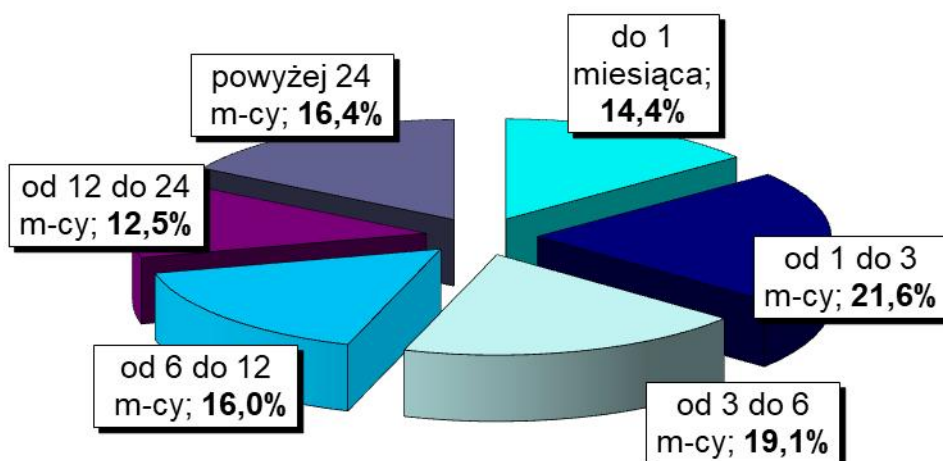
W czerwcu 2019 r. żadna firma nie zgłosiła zwolnienia pracowników na podstawie ustawy o szczególnych zasadach rozwiązywania z pracownikami stosunków pracy z przyczyn niedotyczących pracowników oraz nie dokonała zwolnienia przyczyn niedotyczących pracowników.

Na koniec czerwca 2019 roku w Powiatowym Urzędzie Pracy w Pile zarejestrowanych było 41 osób zwolnionych z przyczyn niedotyczących pracowników, tj. o 11 osób (21,2%) mniej aniżeli na koniec czerwca 2018r.

2. Charakterystyka populacji bezrobotnych

Analizując populację zarejestrowanych osób bezrobotnych pod względem czasu pozostawania bez pracy można zauważyć, że na koniec czerwca br. najliczniejszą grupę stanowiły osoby pozostające bez pracy od 1 do 3 miesięcy – 523 osoby, tj. 21,6% ogółu. Liczną była również grupa osób pozostających bez pracy od 3 do 6 miesięcy – 463 osoby, tj. 19,1%. Najmniej liczną grupę stanowiły osoby pozostające bez pracy od 12 do 24 miesięcy – 302 osoby, tj. 12,5% ogółu.

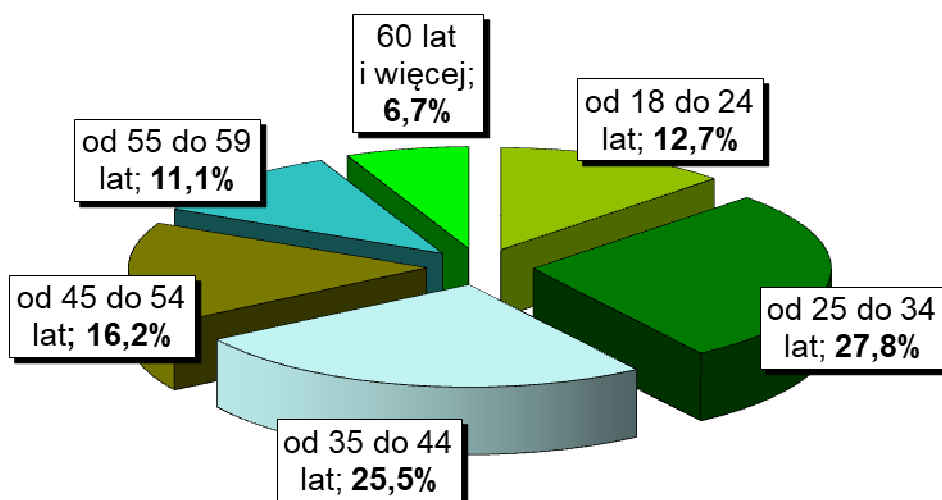
Na wykresie 5. przedstawiono strukturę osób bezrobotnych ze względu na czas pozostawania bez pracy.



Wykres 5. Struktura osób bezrobotnych według czasu pozostawania bez pracy – stan na koniec czerwca 2019 r.

Biorąc pod uwagę wiek osób bezrobotnych należy wskazać, że najwięcej zarejestrowanych mieściło się w przedziale wiekowym od 25 do 34 roku życia – 673 osoby, tj. 27,8% ogółu. Liczną była również grupa osób z przedziału od 35 do 44 lat – 617 osób, tj. 25,5% ogółu. Najmniej liczne grupy wiekowe stanowiły osoby z przedziału od 55 do 59 lat – 269 osób, tj. 11,1% ogółu oraz od 60 lat i więcej – 162 osoby, tj. 6,7% ogółu.

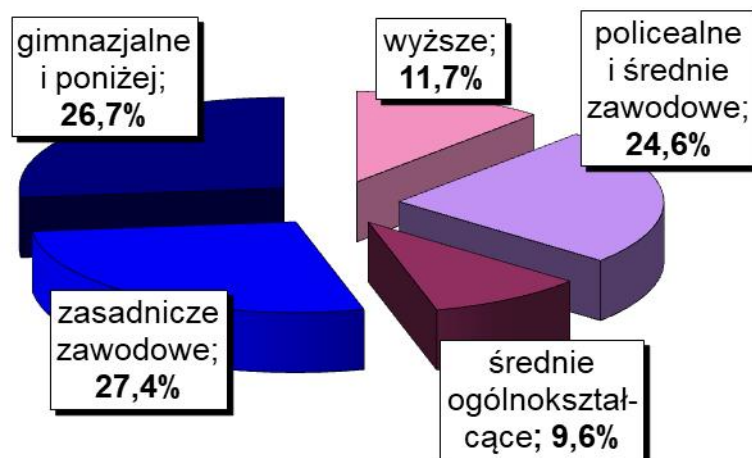
Na wykresie poniżej przedstawiono strukturę osób bezrobotnych ze względu na wiek.



Wykres 6. Struktura osób bezrobotnych według wieku – stan na koniec czerwca 2019 r.

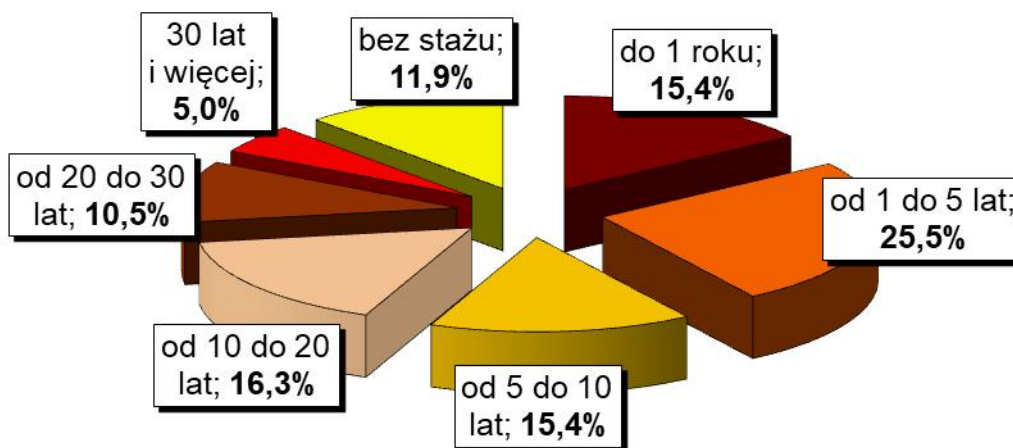
Charakteryzując osoby bezrobotne pod względem posiadanego wykształcenia należy podkreślić, że najliczniejsza była grupa osób posiadających wykształcenie zasadnicze zawodowe – 664 osoby, tj. 27,4% ogółu. Bardzo liczna była również grupa osób z wykształceniem gimnazjalnym i poniżej – 647 osób, tj. 26,7% ogółu oraz z wykształceniem na poziomie policealnym i średnim zawodowym – 596 osób, tj. 24,6% ogółu. Wyższe wykształcenie posiadało 282 osoby, tj. 11,7% ogółu, natomiast najmniej osób posiadało wykształcenie średnie ogólnokształcące – 232 osoby, tj. 9,6% ogółu.

Na poniższym wykresie została przedstawiona struktura osób bezrobotnych ze względu na posiadane wykształcenie.



Wykres 7. Struktura osób bezrobotnych według wykształcenia – stan na koniec czerwca 2019 r.

Pod względem posiadanego stażu pracy, najliczniejszą grupę stanowiły osoby ze stażem od 1 do 5 lat – 617 osób, tj. 25,5% ogółu. Liczna była również grupa osób ze stażem od 10 do 20 lat – 394 osoby, tj. 16,3% ogółu. Najmniej osób posiadało staż pracy od 20 do 30 lat – 255 osób, tj. 10,5% oraz ponad 30 lat stażu pracy – 122 osoby, tj. 5,0% ogółu. Na wykresie 8. przedstawiono strukturę osób bezrobotnych ze względu na staż pracy.



Wykres 8. Struktura osób bezrobotnych według stażu pracy – stan na koniec czerwca 2019 r.

Szczegółowe dane dotyczące liczby osób bezrobotnych według czasu pozostawania bez pracy, wieku, poziomu wykształcenia oraz stażu pracy, przedstawiono w załączonej tabeli nr 9.

3. Działania Urzędu na powiatowym rynku pracy.

W czerwcu 2019r. doradcy zawodowi w Powiatowym Urzędzie Pracy świadczyli 94 usługi z tego:

- 92 dla osób bezrobotnych,
- 2 dla osób niezarejestrowanych.

Liczba wizyt osób korzystających z usług doradców zawodowych

Lp.	Rodzaj usługi	Liczba wizyt osób:		
		bezrobotnych	poszukujących pracy	niezarejestrowanych
1.	porada indywidualna	42	0	0
2.	indywidualna informacja zawodowa	1	0	2
3.	grupowa informacja zawodowa	46	0	0
4.	porada grupowa	3	0	0

W ramach grupowej informacji zawodowej przeprowadzono łącznie **9 spotkań informacyjnych**.

Przeprowadzono 1 spotkanie dla osób bezrobotnych posiadających III profil pomocy. Na spotkaniu omówiono formy aktywizacji oraz zaakcentowano pojęcie pracy jako nieodłączny element zmiany zawodowej. Uczestników spotkania motywowano do aktywnych działań i analizy korzyści płynących z podjęcia zatrudnienia lub założenia własnej działalności.

Zorganizowano 1 spotkanie dla osób do 29. roku życia. Na spotkaniu omówiono podstawowe usługi PUP – pośrednictwo pracy, informację i poradnictwo zawodowe oraz organizację szkoleń zawodowych, a także instrumenty rynku pracy i instrumenty wspierające usługi rynku pracy. Zaprezentowano i omówiono usługi realizowane w ramach programu POWER oraz instrumenty adresowane do osób młodych: bon szkoleniowy, stażowy, bon na zasiedlenie oraz bon zatrudnieniowy. Zaakcentowano korzyści wynikające z udziału w w/w formach wsparcia oraz zachęcano do podjęcia aktywności w tym zakresie.

Odbyło się również 1 spotkanie zaadresowane dla osób bezrobotnych po 50. roku życia, na którym przedstawiono usługi tut. Urzędu – pośrednictwo pracy, informację i poradnictwo zawodowe oraz organizację szkoleń zawodowych, instrumenty rynku pracy, jak również instrumenty wspierające usługi rynku pracy. Mając na względzie aktywizację osób bezrobotnych po 50. roku życia zwrócono uwagę na możliwości korzystania ze stażu oraz z refundowanych form zatrudnienia przy współpracy z pracodawcami. Następnie zaprezentowano aktywne metody i techniki pozyskiwania ofert pracy, zalecając jednocześnie aktywną weryfikację ofert za pośrednictwem PUP – częste kontakty z doradcą klienta. Poinformowano o aktualnie trwających naborach wniosków osób bezrobotnych oraz pracodawców.

W czerwcu br. miały miejsce także 3 spotkania skierowane do osób bezrobotnych do 30. roku życia. Na wstępie w ramach zawodowej informacji grupowej doradca zawodowy przedstawił podstawowe usługi oraz instrumenty rynku pracy. Następnie zaprezentowano i omówiono dodatkowe instrumenty adresowane do osób młodych: bon szkoleniowy, bon stażowy, bon na zasiedlenie oraz bon zatrudnieniowy. Podkreślano korzyści wynikające

z udziału w/w formach wsparcia. Poinformowano o aktualnych naborach na formy aktywizacji.

Przeprowadzona została 1 grupowa informacja zawodowa, zaadresowana do osób długotrwale bezrobotnych. W ramach grupowej informacji zawodowej przedstawiono usługi tut. Urzędu – pośrednictwo pracy, poradnictwo zawodowe oraz organizację szkoleń zawodowych, instrumenty rynku pracy, jak również instrumenty wspierające usługi rynku pracy. Szczególną uwagę zwrócono na możliwości korzystania z refundowanych form zatrudnienia. Zaprezentowano aktywne metody i techniki pozyskiwania ofert pracy, zalecając jednocześnie aktywną weryfikację ofert za pośrednictwem PUP – częste kontakty z doradcą klienta. Zaakcentowano również jedną ze skuteczniejszych metod – networking, czyli pozyskiwanie informacji o ofertach pracy za pomocą sieci kontaktów osobistych (rodzina, znajomi, otoczenie). Na koniec spotkania omówione zostały zasady sporządzania dokumentów aplikacyjnych, które są „wizytówką” kandydata do pracy.

Miało miejsce również 1 spotkanie informacyjne dla osób bezrobotnych zainteresowanych podjęciem działalności gospodarczej. Na spotkaniu przedstawiono i omówiono podstawowe usługi Powiatowego Urzędu Pracy. Zapoznano uczestników z instrumentami rynku pracy oraz instrumentami wspierającymi usługi rynku pracy. Następnie zaprezentowano i omówiono warunki ubiegania się o jednorazowe środki na podjęcie działalności gospodarczej, akcentując: informacje ogólne, wyłączenia przedmiotowe, zabezpieczenia zwrotu środków oraz informacje dodatkowe. Poinformowano o pomocy świadczonej na rzecz przyszłych przedsiębiorców przez: Wielkopolską Agencję Rozwoju Przedsiębiorczości oraz Inkubator Przedsiębiorczości w Inwest Parku, mających siedziby w Pile. Zachęcano do skorzystania z informacji, pomocy w zakresie przygotowania do wejścia na rynek pracy poprzez samozatrudnienie. Zalecono weryfikację terminów naboru wniosków o dofinansowanie środków na podjęcie firmy.

Doradca zawodowy wraz z przedstawicielami Wojskowej Komendy Uzupełnień w Pile przeprowadził 1 spotkanie informacyjne, zaadresowane dla osób bezrobotnych zainteresowanych odbyciem służby wojskowej. Na początku spotkania przedstawiciele WKU zapoznali uczestników z zasadami rekrutacji do służby wojskowej. Omówiono warunki realizacji Służby Przygotowawczej oraz Narodowych Sił Rezerwowych. Ponadto przedstawiono zakres działania w ramach Wielkopolskiej Brygady Obrony Terytorialnej. Uczestnicy otrzymali ulotki dotyczące rekrutacji do w/w służb. Zalecono bezpośredni kontakt z jednostką Wojskowej Komendy Uzupełnień w Pile celem pozyskania szczegółowych informacji i wypełnienia kwestionariuszy.

W dalszej części spotkania doradca zawodowy zapoznał uczestników z usługami PUP. Omówił instrumenty rynku pracy oraz instrumenty wspierające usługi rynku pracy.

Uczestnikom powyższych spotkań udostępniono ulotki informacyjne PUP, wzory dokumentów aplikacyjnych i rozmowy kwalifikacyjnej, kryteria, wnioski, wykaz stron internetowych pomocnych przy poszukiwaniu ofert w kraju i za granicą, a także aktualne oferty pracy. Ponadto na każdym spotkaniu informowano o aktualnych naborach na poszczególne formy wsparcia dla bezrobotnych i pracodawców.

W ramach poradnictwa grupowego odbyła się 1 porada grupowa „Motywacja – droga do powrotu na rynek pracy” – celem zajęć było usystematyzowanie wiedzy na temat blokad i utrudnień w zakresie podjęcia pracy, przeanalizowanie możliwych rozwiązań i hamujących działania przekonań, rozważenie słabych i mocnych stron, zidentyfikowanie celu zawodowego.

Ponadto w dniu 27 czerwca 2019r. na zaproszenie Inwest-Park Sp. z o.o. doradca zawodowy z PUP Piła uczestniczył w inicjatywie pt. „Dyżur ekspertów”. W spotkaniu wzięli także udział przedstawiciele: Platformy Praca Inwest-Park Sp. z o.o., Centrum Edukacji i Zarządzania „Romaniszyn” Sp. z o.o., Centrum Informacji i Planowania Kariery Zawodowej oraz lokalnych firm w Pile.

Celem powyższej inicjatywy była pomoc uczestnikom spotkania w zaplanowaniu ścieżki edukacyjnej i zawodowej.

Doradca zawodowy w ramach rozmowy doradczej udzielił wsparcia 6 osobom zainteresowanym. Pomoc była ukierunkowana na różne obszary aktywności zawodowej, w zależności od indywidualnych potrzeb uczestników. Osoby otrzymały informacje o warunkach rejestracji, o aktualnych ofertach pracy PUP oraz o możliwościach zatrudnienia na lokalnym rynku pracy. Udostępniono „barometr zawodów” w powiecie pilskim, akcentując zapotrzebowanie na poszczególne zawody. Ponadto udzielono informacji na temat możliwości zdobycia doświadczenia zawodowego oraz kwalifikacji zawodowych, omawiając takie formy wsparcia jak: staż, szkolenia indywidualne i grupowe, dofinansowanie studiów podyplomowych oraz stypendium z tytułu kontynuacji nauki. Udzielono również pomocy w zakresie zaplanowania samozatrudnienia. Przedstawiono kryteria ubiegania się o dofinansowanie na podjęcie działalności gospodarczej.

Wszystkim uczestnikom spotkania przybliżono aktualną sytuację na lokalnym rynku pracy oraz nowe inwestycje i perspektywy zatrudnienia.

W czerwcu 2019r. nawiązano współpracę z 13 nowymi partnerami, w tym z 8 z inicjatywy Urzędu.

Pośrednicy pracy pozyskali wolne miejsca pracy na 147 stanowisk, w tym:

- od dotychczasowych partnerów na 145 stanowisk,
- od nowych partnerów na 2 stanowiska.

Dotychczasowi partnerzy Urzędu w czerwcu 2019r. zgłosili oferty pracy na 43 stanowiska.

W czerwcu br. pośrednicy zorganizowali 5 giełd pracy dla 5 firm na 84 stanowiska oraz 1 spotkanie rekrutacyjne na 1 stanowisko. Giełdy oraz spotkanie umożliwiły pracodawcom kontakt z wieloma kandydatami do pracy, dobranymi przez pracowników Urzędu spośród osób zarejestrowanych w Urzędzie, w celu pozyskania do pracy kandydatów odpowiadających wymaganiom tego pracodawcy.


DYREKTOR
Powiatowego Urzędu Pracy w Pile
Ewa Doma