

POWIATOWY URZĄD PRACY W PIŁE

BIULETYN INFORMACYJNY

ZA GRUDZIEŃ 2019 R.

PIŁA, STYCZEŃ 2020 R.

Dane statystyczne zawarte w niniejszej informacji zamieszczone są na stronie internetowej:

<http://pila.praca.gov.pl>

1. Zmiany w stanie i strukturze bezrobocia

W Powiatowym Urzędzie Pracy w Pile na koniec grudnia 2019 roku zarejestrowanych było 2.349 osób bezrobotnych, w tym 1.360 kobiet. W porównaniu z poprzednim miesiącem bezrobocie w powiecie pilskim wzrosło o 45 osób, tj. o 2,0%, natomiast w odniesieniu do końca grudnia 2018 r. było niższe o 80 osób, tj. o 3,3%.

W stosunku do listopada 2019r., nastąpił wzrost liczby osób bezrobotnych w 6 jednostkach administracyjnych powiatu, tj.:

- | | |
|--------------------|--------------------------|
| 1. gm. Białośliwie | – o 7 osób, tj. o 9,1%, |
| 2. mig. Wysoka | – o 9 osób, tj. o 7,8%, |
| 3. mig. Ujście | – o 5 osób, tj. o 3,9%, |
| 4. mig. Łobżenica | – o 7 osób, tj. o 3,4%, |
| 5. m. Piła | – o 31 osób, tj. o 2,8%, |
| 6. gm. Kaczory | – o 3 osoby, tj. o 2,6%. |

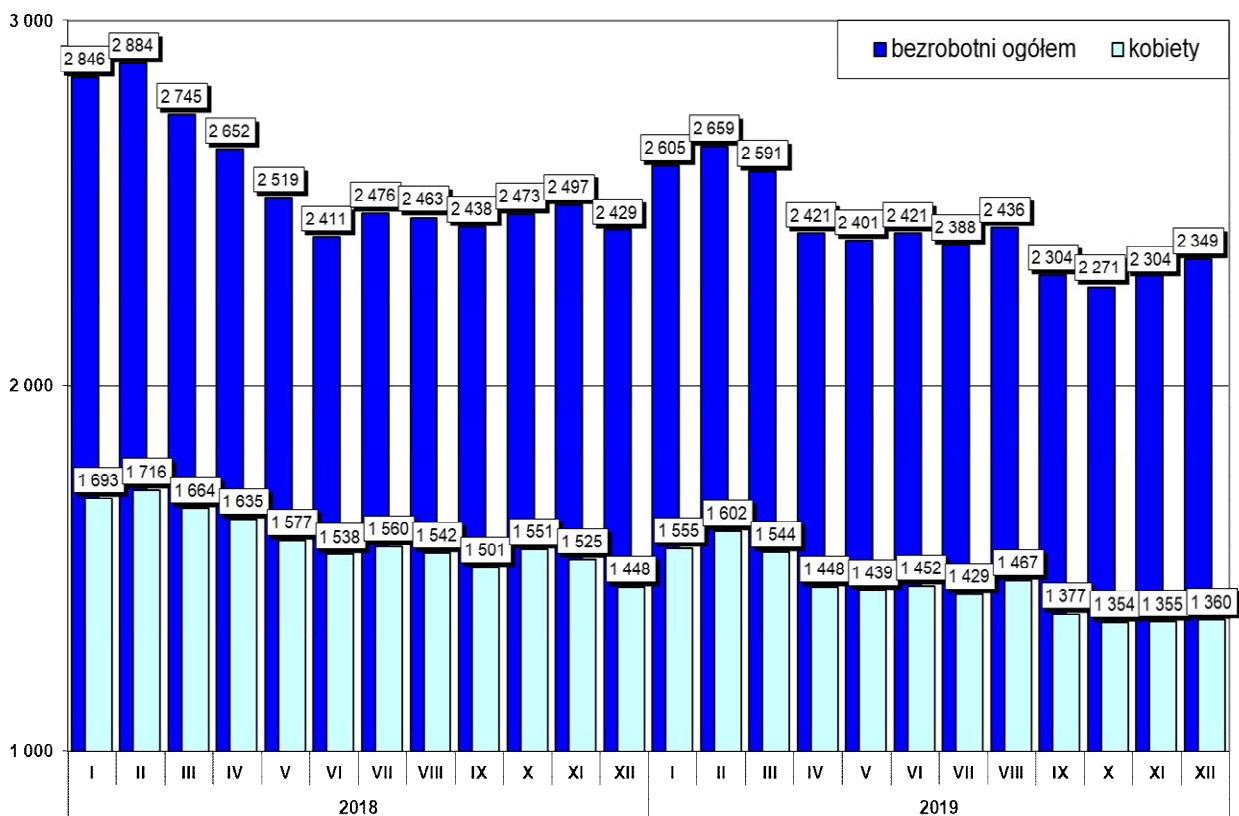
W 3 jednostkach administracyjnych nastąpił spadek osób bezrobotnych, tj.:

- | | |
|------------------------------|--------------------------|
| 1. gm. Miasteczko Krajeńskie | – o 9 osób, tj. o 15,8%, |
| 2. gm. Szydłowo | – o 7 osób, tj. o 4,1%, |
| 3. mig. Wyrzysk | – o 1 osoba, tj. o 0,3%. |

W poniższej tabeli przedstawiono zmianę liczby osób bezrobotnych oraz jej dynamikę w stosunku do poprzedniego miesiąca i analogicznego miesiąca w poprzednim roku.

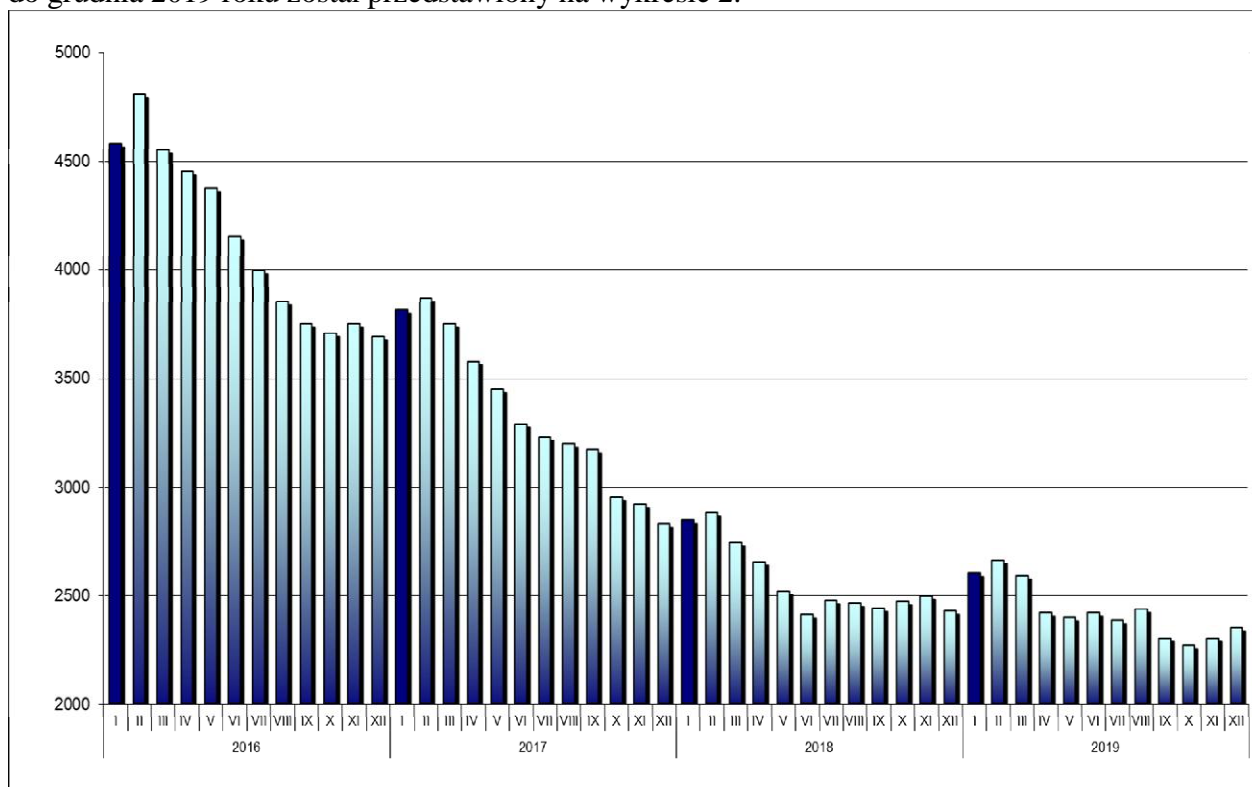
Jednostka	Liczba zarejestrowanych osób bezrobotnych			Różnica			
	31.12.2019r.	30.11.2019r.	31.12.2018r.	31.12.2019 r. / 30.11.2019 r.		31.12.2019 r. / 31.12.2018 r.	
				w liczbach	dynamika	w liczbach	dynamika
miasto Piła	1152	1121	1261	31	102,8	-109	91,4
gmina Białośliwie	84	77	75	7	109,1	9	112,0
gmina Kaczory	119	116	126	3	102,6	-7	94,4
miasto i gmina Łobżenica	210	203	209	7	103,4	1	100,5
gmina Miasteczko Krajeńskie	48	57	36	-9	84,2	12	133,3
gmina Szydłowo	162	169	169	-7	95,9	-7	95,9
miasto i gmina Ujście	133	128	121	5	103,9	12	109,9
miasto i gmina Wyrzysk	317	318	299	-1	99,7	18	106,0
miasto i gmina Wysoka	124	115	133	9	107,8	-9	93,2
RAZEM powiat pilski	2349	2304	2429	45	102,0	-80	96,7

Zmiany w poziomie bezrobocia zostały przedstawione na wykresie poniżej.



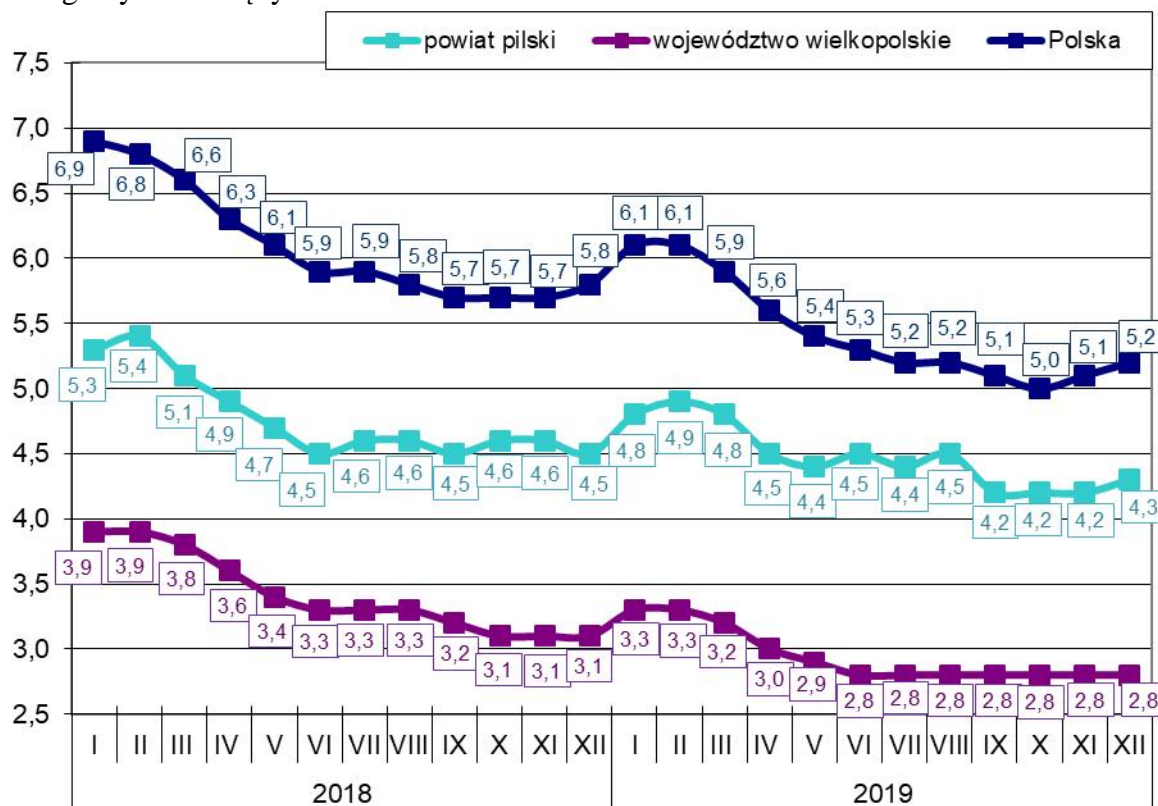
Wykres 1. Liczba zarejestrowanych osób bezrobotnych w powiecie pilskim (stan na koniec miesiąca)

Natomiast poziom bezrobocia w powiecie pilskim w okresie od stycznia 2016 roku do grudnia 2019 roku został przedstawiony na wykresie 2.



Wykres 2. Poziom bezrobocia w powiecie pilskim w okresie od stycznia 2016 roku do grudnia 2019 roku.

Stopa bezrobocia na koniec grudnia 2019r. wyniosła w powiecie pilskim 4,3%, w województwie wielkopolskim 2,8% i w kraju 5,2%. Na wykresie poniżej przedstawiono stopę bezrobocia w powiecie pilskim, województwie wielkopolskim oraz w kraju na koniec poszczególnych miesięcy.



Wykres 3. Stopa bezrobocia w powiecie pilskim, województwie wielkopolskim i w kraju.

Stopa bezrobocia na koniec grudnia 2019r. w porównaniu z końcem listopada 2019r. w województwie wielkopolskim pozostała na tym samym poziomie, natomiast w powiecie pilskim i kraju wzrosła o 0,1 punktu procentowego

Wskaźnik bezrobocia rejestrowanego na koniec grudnia br. w powiecie pilskim ukształtował się na poziomie 2,8% (wg liczby bezrobotnych na koniec grudnia 2019 roku i liczby ludności w wieku produkcyjnym wg stanu na koniec grudnia 2018 r. - najbardziej aktualne dane statystyczne). Ponadto, w jednostkach administracyjnych powiatu pilskiego wskaźnik bezrobocia rejestrowanego wyniósł:

1. mig. Wyrzysk – 3,6%,
2. mig. Łobżenica – 3,5%,
3. mig. Wysoka – 3,0%,
4. gm. Białośliwie – 2,8%,
5. gm. Szydłowo – 2,7%,
6. m. Piła – 2,6%,
7. mig. Ujście – 2,6%,
8. gm. Miasteczko Krajeńskie – 2,4%,
9. gm. Kaczory – 2,4%.

W populacji osób bezrobotnych przeważały kobiety – ich liczba na koniec grudnia 2019r. wyniosła 1.360 osób, tj. 57,9% ogółu. W porównaniu z końcem grudnia 2018 roku, liczba kobiet była niższa o 88 osób, tj. o 6,1%.

Najniższy odsetek bezrobotnych kobiet odnotowany został w gminie Piła – 52,6% oraz w gminie Białośliwie – 57,1%. Najwyższy odsetek bezrobotnych kobiet zanotowano w gminie Wyrzysk – 70,0% oraz w gminie Łobżenica – 62,9%. W pozostałych gminach powiatu udział bezrobotnych kobiet do ogółu bezrobotnych wyniósł: w gminie Wysoka – 57,3%, w gminie Miasteczko Krajeńskie 58,3%, w gminie Ujście – 60,2%, w gminie Kaczory – 60,5% oraz w gminie Szydłowo – 62,3%.

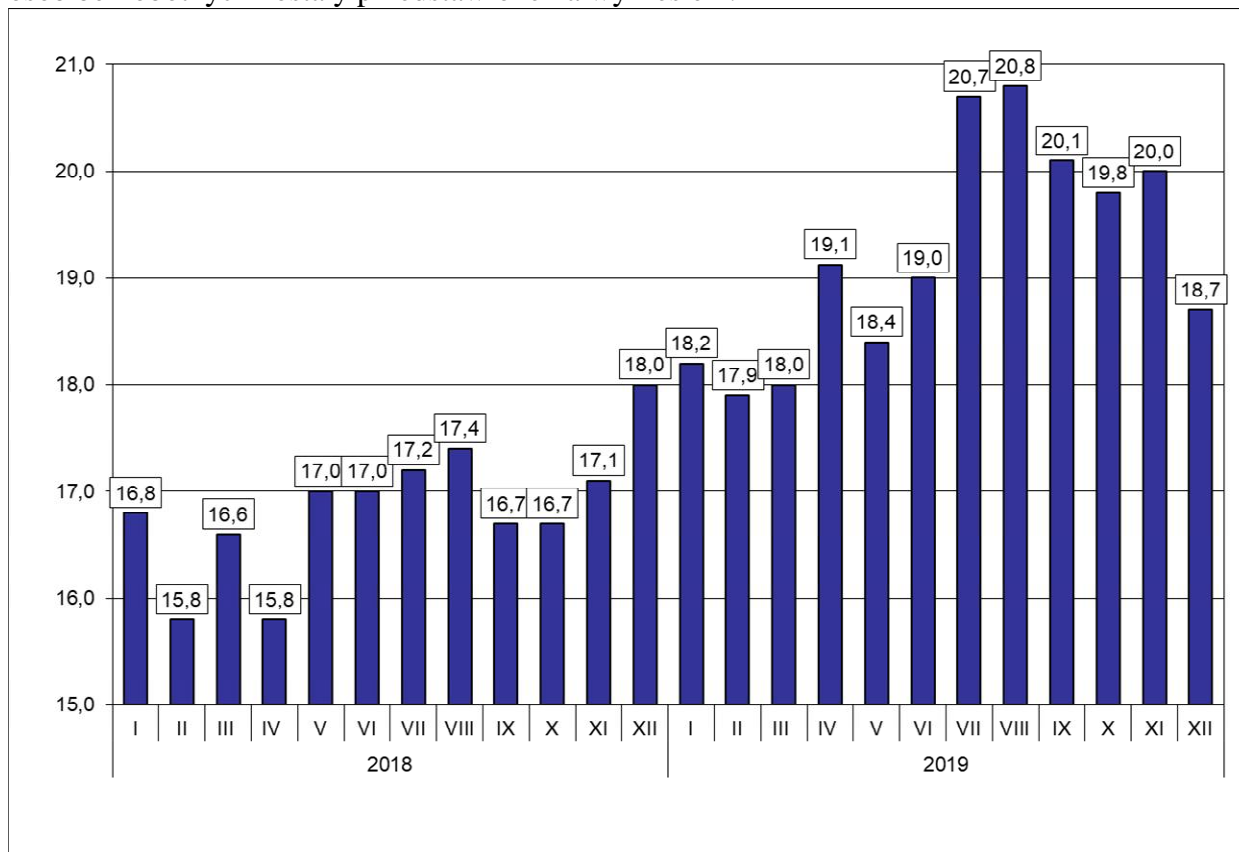
W poszczególnych jednostkach administracyjnych powiatu liczba kobiet, które po urodzeniu dziecka nie podjęły zatrudnienia przedstawiała się następująco:

Lp.	Gmina	Liczba kobiet zarejestrowanych na koniec 31.12.2019 r.	Liczba kobiet, które nie podjęły zatrudnienia po urodzeniu dziecka na koniec 31.12.2019 r.	% udział kobiet, które nie podjęły zatrudnienia (...) do zarejestrowanych kobiet
1.	Piła	606	187	30,9
2.	Białośliwie	48	11	22,9
3.	Kaczory	72	25	34,7
4.	Łobżenica	132	47	35,6
5.	Miasteczko Krajeńskie	28	13	46,4
6.	Szydłowo	101	34	33,7
7.	Ujście	80	28	35,0
8.	Wyrzysk	222	63	28,4
9.	Wysoka	71	20	28,2
	Ogółem	1360	428	31,5

Na koniec grudnia 2019r. zarejestrowanych było 428 kobiet, które po urodzeniu dziecka nie podjęły zatrudnienia, tj. 31,5% ogółu zarejestrowanych kobiet.

Na koniec grudnia 2019 r. prawo do zasiłku dla bezrobotnych posiadało 439 osób, tj. 18,7% zarejestrowanych. W porównaniu do poprzedniego miesiąca wskaźnik ten spadł o 1,3 punktu procentowego, natomiast w odniesieniu do końca grudnia 2018r. był wyższy o 0,7 punktu procentowego.

Zmiany wysokości udziału osób z prawem do zasiłku w ogólnej liczbie zarejestrowanych osób bezrobotnych zostały przedstawione na wykresie 4.



Wykres 4. Udział osób z prawem do zasiłku w ogólnej liczbie zarejestrowanych osób bezrobotnych na koniec miesiąca.

W okresie analizowanego miesiąca w Powiatowym Urzędzie Pracy w Pile zarejestrowały się 422 osoby, w tym 209 kobiet. W porównaniu z grudniem 2018r. „napływ” do bezrobocia był niższy o 15 osób, tj. o 3,4%.

Szczegółowe informacje dotyczące osób nowo zarejestrowanych z podziałem na poszczególne gminy powiatu pilskiego zostały przedstawione w załączonej tabeli 4 i 4a.

Spośród osób nowo zarejestrowanych 362 pracowały zawodowo przed nabyciem statusu bezrobotnego – stanowili oni 85,8% „napływu” do bezrobocia. Porównując z analogicznym okresem 2018 roku, udział osób poprzednio pracujących wśród nowo zarejestrowanych był niższy o 3,4 punkty procentowe.

Udział podstawowych grup bezrobotnych wśród osób nowo zarejestrowanych oraz wśród ogólnej liczby osób bezrobotnych na koniec grudnia 2019 r. przedstawiał się następująco:

Podstawowe grupy osób bezrobotnych	Udział wśród osób nowo zarejestrowanych w grudniu 2019r. (%)	Udział wśród ogółu zarejestrowanych na koniec grudnia 2019r. (%)
Kobiety	49,5	57,9
osoby poprzednio pracujące	85,8	87,1
– w tym zwolnione z przyczyn dot. zakładu pracy	2,8	2,7
osoby z prawem do zasiłku	15,6	18,7
osoby zamieszkałe na wsi	33,4	37,6
osoby w okresie do 12 miesięcy od dnia ukończenia nauki	5,2	3,2
bez kwalifikacji zawodowych	31,3	28,4
bez doświadczenia zawodowego	19,9	18,6

Dokładne informacje o poszczególnych kategoriach zarejestrowanych osób – podane w liczbach bezwzględnych – przedstawiają załączone tabele nr 1, 2 i 3.

Wśród osób, które zarejestrowały się w Urzędzie w grudniu 2019r., 71 zarejestrowało się po raz pierwszy, a 351 po raz kolejny, co stanowiło odpowiednio: 16,8% i 83,2% spośród ogółu osób nowo zarejestrowanych. W analogicznym okresie 2018 roku wskaźniki te wyniosły odpowiednio: 14,4% oraz 85,6%.

Ponadto, 33,4% (141 osób) nowych rejestracji stanowili mieszkańcy wsi – o 6,0 punkty procentowe mniej niż w 2018 roku.

Udziały osób bezrobotnych będących w szczególnej sytuacji na rynku pracy w ogólnej liczbie zarejestrowanych osób bezrobotnych oraz wśród osób nowo zarejestrowanych przedstawiono w tabeli poniżej.

Wyszczególnienie	Udział wśród osób nowo zarejestrowanych w grudniu 2019r. (%)	Udział wśród ogółu zarejestrowanych na koniec grudnia 2019r. (%)
do 30. roku życia	33,6	26,4
do 25. roku życia	20,9	12,8
długotrwale bezrobotne	23,5	33,0
powyżej 50. roku życia	23,5	27,8
korzystające ze świadczeń z pomocy społecznej	6,9	3,8
posiadające co najmniej jedno dziecko do 6 roku życia	13,7	20,8
posiadające co najmniej jedno dziecko niepełnosprawne do 18 roku życia	0,5	0,4
niepełnosprawni	7,8	9,1

W grudniu 2019r. z ewidencji bezrobotnych Powiatowego Urzędu Pracy w Pile wyłączono 377 osób (w tym 204 kobiety) – o 128 osób, tj. o 25,3% mniej aniżeli w grudniu 2018r. Najwięcej osób bezrobotnych wyłączono w mieście Pile – 197 osób. W pozostałych jednostkach administracyjnych powiatu wyłączono w: Wyrzysku – 51 osób, Szydłowie – 27 osób, Ujściu – 21 osób, Łobżenicy – 20 osób, Kaczorach – 20 osób, Wysokiej – 15 osób, Białośliwiu – 15 osób i Miasteczku Krajeńskim – 11 osób.

Szczegółowe informacje dotyczące osób wyłączonych z ewidencji Powiatowego Urzędu Pracy w Pile, w podziale na gminy, przedstawiono w załączonej tabeli nr 5, natomiast rozliczenie „napływu” i „odpływu” osób do 30. roku życia, w tym do 25. roku życia, powyżej 50. roku życia oraz osób długotrwale bezrobotnych, w podziale na gminy, przedstawiają tabele nr 6, 6a, 6b i 6c.

Szczegółowe informacje dotyczące „napływu” i „odpływu” na terenie poszczególnych gmin powiatu pilskiego w grudniu 2019 r. przedstawia poniższa tabela.

Lp.	Gmina	Napływ			Odpływ		
		Liczba osób bezrobotnych ogółem	w tym kobiet	% udział	Liczba osób bezrobotnych ogółem	w tym kobiet	% udział
1.	Piła	228	109	47,8	197	101	51,3
2.	Białośliwie	22	12	54,5	15	9	60,0
3.	Kaczory	23	13	56,5	20	9	45,0
4.	Łobżenica	27	13	48,1	20	6	30,0
5.	Miasteczko Krajeńskie	2	1	50,0	11	9	81,8
6.	Szydłowo	20	11	55,0	27	18	66,7
7.	Ujście	26	19	73,1	21	14	66,7
8.	Wyrzysk	50	23	46,0	51	31	60,8
9.	Wysoka	24	8	33,3	15	7	46,7
	Powiat pilski	422	209	49,5	377	204	54,1

Spośród ogółu wyłączonych, najwięcej osób, bo 174 (46,2%) wyrejestrowano z powodu podjęcia pracy, z czego:

- pracy niesubsydiowanej – 107 osób, tj. 28,4% ogółu wyłączonych,
- pracy subsydiowanej – 67 osób, tj. 17,8% ogółu wyłączonych.

Pozostałe 203 osoby (53,8%) wyłączono, z powodu:

- rozpoczęcia stażu – 14 osób, tj. 3,7%,
- niepotwierdzenia gotowości do podjęcia pracy – 30 osób, tj. 8,0%,
- odmowy bez uzasadnionej przyczyny przyjęcia propozycji odpowiedniej pracy lub innej formy pomocy – 7 osób, tj. 1,9%,
- w tym w ramach PAI – 0 osób,
- dobrowolnej rezygnacji ze statusu bezrobotnego – 22 osoby, tj. 5,8%,
- nabycia praw do świadczenia przedemerytalnego – 2 osoby, tj. 0,5%,
- nabycia praw emerytalnych lub rentowych – 1 osoba, tj. 0,3%,
- osiągnięcia wieku emerytalnego – 3 osoby, tj. 0,7%,
- innych – 124 osoby, tj. 32,9% ogółu wyłączonych.

W grudniu 2019r. aktywnymi formami przeciwdziałania bezrobociu objęto 81 osób.

W okresie analizowanego miesiąca do Urzędu zgłoszono 149 wolnych miejsc pracy i miejsc aktywizacji zawodowej, tj. o 44 mniej aniżeli w grudniu 2018r. i o 6 mniej niż w listopadzie 2019 r. Spośród wszystkich wolnych miejsc pracy, 124 dotyczyły zatrudnienia lub innej pracy zarobkowej (w tym 19 – pracy subsydiowanej), a 25 dotyczyło miejsc aktywizacji zawodowej. 105 wolnych miejsc pracy (70,5%) dotyczyło pracy niesubsydiowanej, a 44 (29,5%) pracy subsydiowanej. Ponadto, 25 wolnych miejsc dotyczyło propozycji zatrudnienia/innej pracy zarobkowej lub aktywizacji zawodowej w sektorze publicznym. Spośród wolnych miejsc ogółem 10 skierowanych było dla osób niepełnosprawnych. Szczegółowe informacje dotyczące wolnych miejsc pracy i miejsc aktywizacji zawodowej zostały przedstawione w załączonej tabeli nr 7.

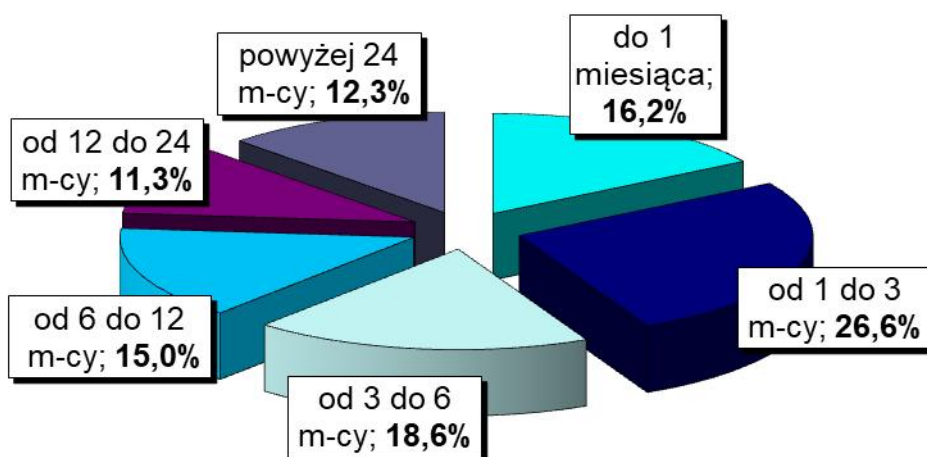
W grudniu 2019 r. żadna firma nie zgłosiła i nie zwolniła pracowników na podstawie ustawy o szczególnych zasadach rozwiązywania z pracownikami stosunków pracy z przyczyn niedotyczących pracowników.

Na koniec grudnia 2019 roku w Powiatowym Urzędzie Pracy w Pile zarejestrowanych było 65 osób zwolnionych z przyczyn niedotyczących pracowników, tj. o 12 osób (22,6%) więcej aniżeli na koniec grudnia 2018r.

2. Charakterystyka populacji bezrobotnych

Analizując populację zarejestrowanych osób bezrobotnych pod względem czasu pozostawania bez pracy można zauważyć, że na koniec grudnia br. najliczniejszą grupę stanowiły osoby pozostające bez pracy od 1 do 3 miesięcy – 624 osoby, tj. 26,6% ogółu. Liczną była również grupa osób pozostających bez pracy od 3 do 6 miesięcy – 437 osób, tj. 18,6%. Najmniej liczną grupę stanowiły osoby pozostające bez pracy od 12 do 24 miesięcy – 265 osób, tj. 11,3% ogółu.

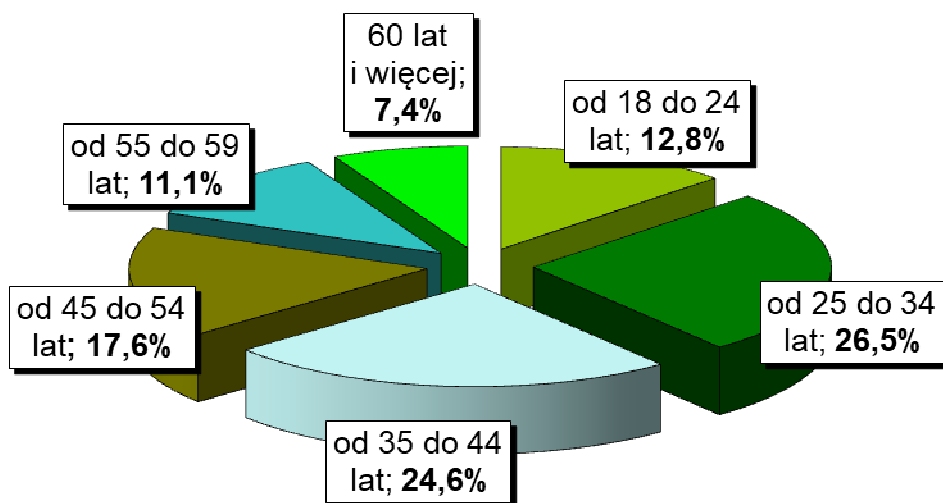
Na wykresie 5. przedstawiono strukturę osób bezrobotnych ze względu na czas pozostawania bez pracy.



Wykres 5. Struktura osób bezrobotnych według czasu pozostawania bez pracy – stan na koniec grudnia 2019 r.

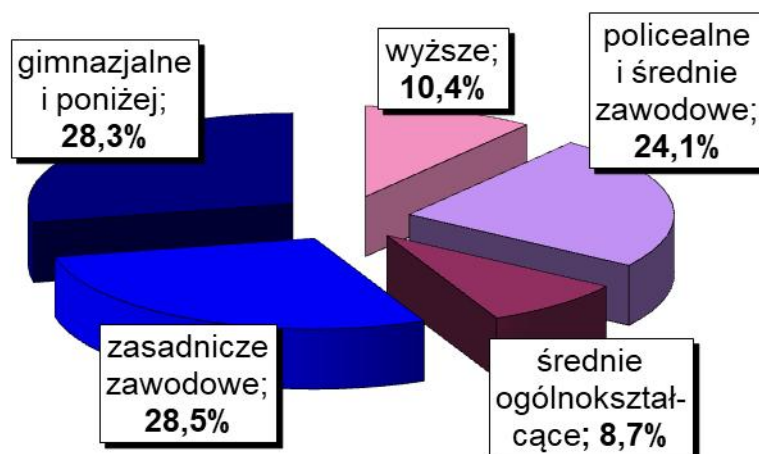
Biorąc pod uwagę wiek osób bezrobotnych należy wskazać, że najwięcej zarejestrowanych mieściło się w przedziale wiekowym od 25 do 34 roku życia – 623 osoby, tj. 26,5% ogółu. Liczną była również grupa osób z przedziału od 35 do 44 lat – 578 osób, tj. 24,6% ogółu. Najmniej liczne grupy wiekowe stanowiły osoby z przedziału od 55 do 59 lat – 261 osób, tj. 11,1% ogółu oraz od 60 lat i więcej – 173 osoby, tj. 7,4% ogółu.

Na wykresie poniżej przedstawiono strukturę osób bezrobotnych ze względu na wiek.



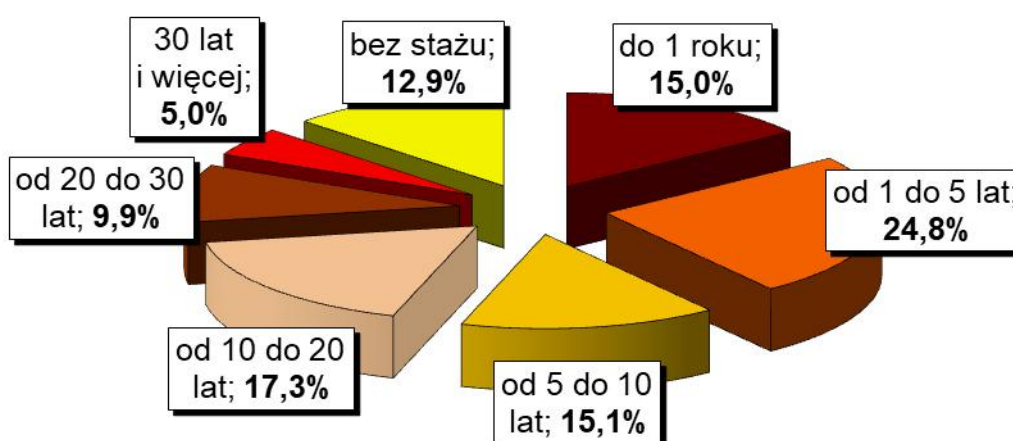
Wykres 6. Struktura osób bezrobotnych według wieku – stan na koniec grudnia 2019 r.

Charakteryzując osoby bezrobotne pod względem posiadanego wykształcenia należy podkreślić, że najliczniejsza była grupa osób posiadających wykształcenie zasadnicze zawodowe – 669 osób, tj. 28,5% ogółu. Bardzo liczna była również grupa osób z wykształceniem na poziomie gimnazjalnym i poniżej – 665 osób, tj. 28,3% ogółu oraz z wykształceniem policealnym i średnim zawodowym – 565 osób, tj. 24,1% ogółu. Wyższe wykształcenie posiadało 245 osób, tj. 10,4% ogółu, natomiast najmniej osób posiadało wykształcenie średnie ogólnokształcące – 205 osób, tj. 8,7% ogółu. Na poniższym wykresie została przedstawiona struktura osób bezrobotnych ze względu na posiadane wykształcenie.



Wykres 7. Struktura osób bezrobotnych według wykształcenia – stan na koniec grudnia 2019 r.

Pod względem posiadanego stażu pracy, najliczniejszą grupę stanowiły osoby ze stażem od 1 do 5 lat – 582 osoby, tj. 24,8% ogółu. Liczna była również grupa osób ze stażem od 10 do 20 lat – 406 osób, tj. 17,3% ogółu. Najmniej osób posiadało staż pracy od 20 do 30 lat – 233 osoby, tj. 9,9% oraz ponad 30 lat stażu pracy – 117 osób, tj. 5,0% ogółu. Na wykresie 8. przedstawiono strukturę osób bezrobotnych ze względu na staż pracy.



Wykres 8. Struktura osób bezrobotnych według stażu pracy – stan na koniec grudnia 2019 r.

Szczegółowe dane dotyczące liczby osób bezrobotnych według czasu pozostawania bez pracy, wieku, poziomu wykształcenia oraz stażu pracy, przedstawiono w załączonej tabeli nr 9.

3. Działania Urzędu na powiatowym rynku pracy.

W grudniu 2019r. doradcy zawodowi w Powiatowym Urzędzie Pracy świadczyli 172 usługi z tego:

- 169 dla osób bezrobotnych,
- 3 dla osób niezarejestrowanych.

Liczba wizyt osób korzystających z usług doradców zawodowych

Lp.	Rodzaj usługi	Liczba wizyt osób:		
		bezrobotnych	poszukujących pracy	niezarejestrowanych
1.	porada indywidualna	70	0	0
2.	indywidualna informacja zawodowa	3	0	3
3.	grupowa informacja zawodowa	71	0	0
4.	porada grupowa	25	0	0

W ramach grupowej informacji zawodowej przeprowadzono łącznie **10 spotkań informacyjnych**.

Odbyło się **1 spotkanie dla osób bezrobotnych do 29. roku życia, spełniających warunki projektu PO WER** oraz **4 spotkania dla osób do 30. roku życia**. Na spotkaniach dla osób młodych omówiono podstawowe usługi PUP – pośrednictwo pracy, informację i poradnictwo zawodowe oraz organizację szkoleń zawodowych, a także instrumenty rynku pracy i instrumenty wspierające usługi rynku pracy. Zaprezentowano i omówiono usługi realizowane w ramach programu PO WER oraz instrumenty adresowane do osób młodych: bon stażowy, bon szkoleniowy, bon na zasiedlenie oraz bon zatrudnieniowy. Zaakcentowano korzyści wynikające z udziału w w/w formach wsparcia oraz zachęcano do podjęcia aktywności w tym zakresie.

Przeprowadzono **1 spotkanie dla osób zainteresowanych rozpoczęciem własnej działalności gospodarczej**. Podczas spotkania przedstawiono i omówiono przede wszystkim warunki ubiegania się o jednorazowe środki finansowe z PUP na uruchomienie własnej firmy akcentując: informacje ogólne, wyłączenia przedmiotowe, zabezpieczenia zwrotu środków oraz informacje dodatkowe.

Ponadto zorganizowano **1 spotkanie zaadresowane dla osób długotrwale bezrobotnych** oraz **1 spotkanie dla osób bezrobotnych powyżej 50. roku życia**. Na spotkaniach przedstawiono i omówiono usługi tut. Urzędu, instrumenty rynku pracy, jak również instrumenty wspierające usługi rynku pracy. Dodatkowo zaprezentowano aktywne metody i techniki pozyskiwania ofert pracy oraz zasady sporządzania dokumentów aplikacyjnych.

Odbyło się także **1 spotkanie informacyjne, zaadresowane do osób zainteresowanych kandydaturą do odbycia służby wojskowej**. Na początku spotkania pracownik WKU Piła omówił zasady rekrutacji do Narodowych Sił Rezerwowych i Służby Przygotowawczej. Przedstawiono: przeznaczenie NSR, Służby Przygotowawczej i Służby w Jednostce Obrony Terytorialnej (głównie mającej powstać w Dolaszewie); kryteria i warunki, jakie powinien spełniać ochotnik – kandydat; ogólne warunki pełnienia służby wojskowej oraz zasady rekrutacji do służby wojskowej. Zaprezentowano kwestię finansową służby w wojsku,

możliwość rozwoju zawodowego, szkoleń w ramach delegacji. Pozostała część spotkania dotyczyła podstawowych usług Powiatowego Urzędu Pracy z jakich mogą skorzystać osoby bezrobotne zarejestrowane w PUP, zachęcając do aktywnego poszukiwania pracy przy bezpośrednim kontakcie z pośrednikiem pracy i pracodawcami. Osobom zainteresowanym przekazano materiały informacyjne. Udzielono odpowiedzi na zadane pytania.

W grudniu br. odbyło się również 1 spotkanie dla osób bezrobotnych zainteresowanych usługami Urzędu. Spotkanie poświęcone było usługom i instrumentom rynku pracy oraz realizowanym projektom. Wskazywano na formy aktywizacji w zależności od potrzeb i sytuacji danej osoby.

W ramach poradnictwa grupowego w grudniu 2019r. odbyły się **3 porady grupowe**:

- „*Budowanie warsztatu samopoznania*” – celem zajęć było zwiększenie u uczestników samoświadomości i poznanie własnego potencjału zawodowego, w szczególności wzmocnienie postrzegania własnych atutów oraz poszerzenie wiedzy na temat zainteresowań i umiejętności,
- „*Mama wraca do pracy – wejście na rynek pracy po przerwie związanej z wychowaniem dziecka*” - celem porady było wzbudzenie poczucia motywacji u uczestniczek do zaplanowania drogi zawodowej i podjęcia aktywności w procesie poszukiwania pracy i odnalezienie się w roli matka-pracownik,
- „*Motywacja – drogą do powrotu na rynek pracy*” – celem spotkania było wzbudzenie w uczestnikach poczucia motywacji do działania, podniesienie poziomu samooceny oraz uświadomienie możliwości rozwiązywania trudności w drodze do zatrudnienia.

Uczestnikom powyższych spotkań udostępniono ulotki informacyjne PUP, wzory dokumentów aplikacyjnych i rozmowy kwalifikacyjnej, wykaz stron internetowych pomocnych przy poszukiwaniu ofert w kraju i za granicą, a także aktualne oferty pracy. Ponadto na każdym spotkaniu informowano o aktualnych naborach na poszczególne formy wsparcia dla bezrobotnych i pracodawców.

W grudniu 2019r. Urząd nawiązał współpracę z 10 nowymi partnerami, z tego z 7 z własnej inicjatywy.


Pośrednicy pracy pozyskali wolne miejsca pracy na 72 stanowiska, z tego:

- od dotychczasowych partnerów na 67 stanowisk,
- od nowych partnerów na 5 stanowisk.

Partnerzy Urzędu w grudniu br. zgłosili oferty pracy na 52 stanowiska, z tego:

- nowi partnerzy na 23 stanowiska,
- dotychczasowi partnerzy na 29 stanowisk.

W grudniu br. pośrednicy pracy zorganizowali giełdę pracy dla 1 pracodawcy na 1 stanowisko. Pracodawca dokonał wyboru pracownika spośród uczestniczących w spotkaniu kandydatów.


DYREKTOR
Powiatowego Urzędu Pracy w Pile
Ewa Doma

STAN I STRUKTURA BEZROBOCIA NA KONIEC GRUDNIA I W GRUDNIU 2019 R.

Wyszczególnienie		Bezrobotni zarejestrowani		Bezrobotni, którzy podjęli pracę		Bezrobotni zarejestrowani					
						ogółem		w tym z prawem do zasiłku			
				w miesiącu sprawozdawczym				w końcu mies. sprawozdawczego			
		0		razem	kobiety	razem	kobiety	razem	kobiety	razem	kobiety
		1	2	3	4	5	6	7	8		
Ogółem (w. 02+04)	01	422	209	174	95	2349	1360	439	275		
z tego osoby	poprzednio pracujące	02	362	175	155	85	2046	1166	438	274	
	w tym zwolnione z przyczyn dotyczących zakładu pracy	03	12	7	2	0	65	47	43	31	
	dotychczas niepracujące	04	60	34	19	10	303	194	1	1	
Wybrane kategorie bezrobotnych (z ogółem)											
Zamieszkali na wsi	05	141	74	67	40	884	553	156	99		
w tym posiadający gospodarstwo rolne	06	0	0	0	0	0	0	0	0		
Osoby w okresie do 12 miesięcy od dnia ukończenia nauki	07	22	9	14	6	74	38	2	1		
Cudzoziemcy	08	1	1	1	1	3	3	0	0		
Bez kwalifikacji zawodowych	09	132	61	35	20	668	415	89	60		
Bez doświadczenia zawodowego	10	84	49	34	19	437	293	2	1		
Kobiety, które nie podjęły zatrudnienia po urodzeniu dziecka	11	x	47	x	19	x	428	x	31		
Osoby będące w szczególnej sytuacji	12	337	189	118	71	1818	1105	307	195		
z wiersza 12	do 30 roku życia	13	142	80	65	35	619	441	70	55	
	w tym do 25 roku życia	14	88	46	35	16	300	196	18	11	
	długotrwale bezrobotne	15	99	69	32	26	774	515	9	9	
	powyżej 50 roku życia	16	99	43	16	4	653	248	161	79	
	korzystające ze świadczeń z pomocy społecznej	17	29	14	3	1	90	50	0	0	
	posiadające co najmniej jedno dziecko do 6 roku życia	18	58	50	42	34	489	454	92	83	
	posiadające co najmniej jedno dziecko niepełnosprawne do 18 roku życia	19	2	1	0	0	9	7	2	0	
	niepełnosprawni	20	33	18	10	4	214	100	43	26	

Tabela nr 2

STAN I STRUKTURA BEZROBOCIA NA KONIEC GRUDNIA I W GRUDNIU 2019 R.

Wyszczególnienie		Ogółem	Kobiety	Z ogółem zamieszkali na wsi		Z ogółem z prawem do zasiłku			
				razem	kobiety	razem	kobiety		
0		1	2	3	4	5	6		
Bezrobotni według stanu w końcu miesiąca poprzedzającego sprawozdanie		21	2304	1355	873	557	461	288	
Bezrobotni zarejestrowani w miesiącu sprawozdawczym (w. 23+24)		22	422	209	141	74	66	38	
z tego	po raz pierwszy	23	71	41	24	17	13	9	
	po raz kolejny	24	351	168	117	57	53	29	
z wiersza 22	po pracach interwencyjnych	25	0	0	0	0	0	0	
	po robotach publicznych	26	1	0	1	0	0	0	
	po stażu	27	31	28	11	9	0	0	
	po odbyciu przygotowania zawodowego dorosłych	28	0	0	0	0	0	0	
	po szkoleniu	29	1	0	0	0	1	0	
	po pracach społecznie użytecznych	30	14	7	8	4			
	Osoby wyłączone z ewidencji bezrobotnych w miesiącu sprawozdawczym (w.32+49+51+53+54+56 do 65)	31	377	204	130	78			
z tego z przyczyn	podjęcia pracy w miesiącu sprawozdawczym (w. 33+36)	32	174	95	67	40			
	niesubsydiowanej	33	107	63	37	25			
	w tym	podjęcie działalności gospodarczej	34	2	2	1	1		
		pracy sezonowej	35	0	0	0	0		
	subsydiowanej (w.37+38+39+41 do 48)	36	67	32	30	15			
	z tego	prac interwencyjnych	37	2	2	0	0		
		robót publicznych	38	0	0	0	0		
		podjęcia działalności gospodarczej	39	37	16	19	10		
		w tym w ramach bonu na zasiedlenie	40	0	0	0	0		
		podjęcia pracy w ramach refundacji kosztów zatrudnienia bezrobotnego	41	23	10	10	4		
		podjęcia pracy poza miejscem zamieszkania w ramach bonu na zasiedlenie	42	0	0	0	0		
		podjęcia pracy w ramach bonu zatrudnieniowego	43	2	2	0	0		
		podjęcia pracy w ramach świadczenia aktywizacyjnego	44	0	0	0	0		
		podjęcia pracy w ramach grantu na telepracę	45	0	0	0	0		
		podjęcia pracy w ramach refundacji składek na ubezpieczenia społeczne	46	0	0	0	0		
		podjęcia pracy w ramach dofinansowania wynagrodzenia za zatrudnienie skierowanego bezrobotnego powyżej 50 roku życia	47	0	0	0	0		
		inne	48	3	2	1	1		
		rozpoczęcia szkolenia	49	0	0	0	0		
		w tym w ramach bonu szkoleniowego	50	0	0	0	0		
	rozpoczęcia stażu	51	14	11	4	4			
	w tym w ramach bonu stażowego	52	0	0	0	0			
	rozpoczęcia przygotowania zawodowego dorosłych	53	0	0	0	0			
	rozpoczęcia prac społecznie użytecznych	54	0	0	0	0			
	w tym w ramach PAI	55	0	0	0	0			
	skierowania do agencji zatrudnienia w ramach zlecenia działań aktywizacyjnych	56	0	0	0	0			
	odmowy bez uzasadnionej przyczyny przyjęcia propozycji odpowiedniej pracy lub innej formy pomocy, w tym w ramach PAI	57	7	2	0	0			
	odmowy ustalenia profilu pomocy	58	0	0	0	0			
niepotwierdzenia gotowości do pracy	59	30	17	12	9				
dobrowolnej rezygnacji ze statusu bezrobotnego	60	22	18	7	6				
podjęcia nauki	61	0	0	0	0				
osiągnięcia wieku emerytalnego	62	3	1	1	0				
nabycia praw emerytalnych lub rentowych	63	1	0	0	0				
nabycia praw do świadczenia przedemerytalnego	64	2	2	1	1				
innych	65	124	58	38	18				
Bezrobotni według stanu w końcu miesiąca sprawozdawczego (w.21+22-31)		66	2349	1360	884	553			
w tym zarejestrowani po raz pierwszy		67	368	229	149	104			

Tabela nr 3

STAN I STRUKTURA BEZROBOCIA NA KONIEC GRUDNIA I W GRUDNIU 2019 R.

Wyszczególnienie		Do 30 roku życia		w tym do 25 roku życia		Powyżej 50 roku życia		Długotrwale bezrobotni	
		razem	kobiety	razem	kobiety	razem	kobiety	razem	kobiety
0		1	2	3	4	5	6	7	8
Bezrobotni według stanu w końcu miesiąca poprzedzającego sprawozdanie	68	637	451	310	197	616	231	748	498
Bezrobotni zarejestrowani w miesiącu sprawozdawczym (w.70+71)	69	142	80	88	46	99	43	99	69
z tego									
po raz pierwszy	70	54	33	40	20	7	4	x	x
po raz kolejny	71	88	47	48	26	92	39	99	69
z wiersza 69									
po pracach interwencyjnych	72	0	0	0	0	0	0	0	0
po robotach publicznych	73	0	0	0	0	1	0	0	0
po stażu	74	11	9	7	6	4	3	14	14
po odbyciu przygotowania zawodowego dorosłych	75	0	0	0	0	0	0	0	0
po szkoleniu	76	1	0	1	0	0	0	0	0
po pracach społecznie użytecznych	77	2	2	0	0	12	5	13	6
Osoby wyłączone z ewidencji bezrobotnych w miesiącu sprawozdawczym (w.79+96+98+100+101+103 do 112)	78	152	84	93	45	62	26	73	52
podjęcia pracy w mies. sprawozdawczym (w.80+83)	79	65	35	35	16	16	4	32	26
niesubsydiowanej	80	33	19	18	9	16	4	24	19
w tym									
podjęcie działalności gospodarczej	81	0	0	0	0	0	0	1	1
pracy sezonowej	82	0	0	0	0	0	0	0	0
subsydiowanej (w.84+85+86+88 do 95)	83	32	16	17	7	0	0	8	7
z tego									
prac interwencyjnych	84	0	0	0	0	0	0	0	0
robót publicznych	85	0	0	0	0	0	0	0	0
z tego									
podjęcie działalności gospodarczej	86	14	6	6	2	0	0	4	3
w tym w ramach bonu na zasiedlenie	87	0	0	0	0	x	x	0	0
podjęcia pracy w ramach refundacji kosztów zatrudnienia bezrobotnego	88	13	6	8	2	0	0	2	2
podjęcia pracy poza miejscem zamieszkania w ramach bonu na zasiedlenie	89	0	0	0	0	x	x	0	0
podjęcia pracy w ramach bonu zatrudnieniowego	90	2	2	1	1	x	x	1	1
podjęcia pracy w ramach świadczenia aktywizacyjnego	91	0	0	0	0	0	0	0	0
podjęcia pracy w ramach grantu na telepracę	92	0	0	0	0	0	0	0	0
podjęcia pracy w ramach refundacji składek na ubezpieczenia społeczne	93	0	0	0	0	x	x	0	0
podjęcia pracy w ramach dofinansowania wynagrodzenia za zatrudnienie skierowanego bezrobotnego powyżej 50 roku życia	94	x	x	x	x	0	0	0	0
inne	95	3	2	2	2	0	0	1	1
rozpoczęcia szkolenia	96	0	0	0	0	0	0	0	0
w tym w ramach bonu szkoleniowego	97	0	0	0	0	x	x	0	0
rozpoczęcia stażu	98	12	9	6	4	0	0	1	1
w tym w ramach bonu stażowego	99	0	0	0	0	x	x	0	0
rozpoczęcia przygotowania zawodowego dorosłych	100	0	0	0	0	0	0	0	0
rozpoczęcia prac społecznie użytecznych	101	0	0	0	0	0	0	0	0
w tym w ramach PAI	102	0	0	0	0	0	0	0	0
skierowanie do agencji zatrudnienia w ramach zlecania działań aktywizacyjnych	103	0	0	0	0	0	0	0	0
odmowy bez uzasadnionej przyczyny przyjęcia propozycji odpowiedniej pracy lub innej formy pomocy, w tym w ramach PAI	104	6	2	4	1	1	0	0	0
odmowy ustalenia profilu pomocy	105	0	0	0	0	0	0	0	0
niepotwierdzenia gotowości do pracy	106	17	8	10	4	5	2	8	6
dobrowolnej rezygnacji ze statusu bezrobotnego	107	8	7	7	6	6	4	10	7
podjęcia nauki	108	0	0	0	0	0	0	0	0
osiągnięcia wieku emerytalnego	109	x	x	x	x	3	1	3	1
nabycia praw emerytalnych lub rentowych	110	0	0	0	0	1	0	0	0
nabycia praw do świadczenia przedemerytalnego	111	x	x	x	x	2	2	0	0
innych	112	44	23	31	14	28	13	19	11
Bezrobotni, którzy w miesiącu sprawozdawczym utracili status osoby będącej w szczególnej sytuacji na rynku pracy	113	8	6	5	2	x	x	x	x
Bezrobotni według stanu w końcu miesiąca sprawozdawczego (w.68+69-78)	114	619	441	300	196	653	248	774	515
w tym zarejestrowani po raz pierwszy	115	201	145	140	96	73	30	75	57

Tabela nr 4

ROZLICZENIE "NAPŁYWU" BEZROBOTNYCH W GRUDNIU 2019 R.

WYSZCZEGÓLNIENIE A) GRUDZIEŃ 2019 R. B) NARASTAJĄCO OD POCZĄTKU ROKU		JEDNOSTKA									RAZEM	
		Piła	Białośliwie	Kaczory	Łobżenica	Miasteczko Krajńskie	Szydłowo	Ujście	Wyrzysk	Wysoka		
BEZROBOTNI ZAREJESTROWANI	A	228	22	23	27	2	20	26	50	24	422	
	B	2 838	232	247	418	128	318	305	727	270	5 483	
Z TEGO	PO RAZ PIERWSZY	A	42	5	6	4	1	2	2	8	1	71
		B	464	45	46	68	19	62	54	118	38	914
	PO RAZ KOLEJNY	A	186	17	17	23	1	18	24	42	23	351
		B	2 374	187	201	350	109	256	251	609	232	4 569
PO PRACACH INTERWENCYJNYCH	A	0	0	0	0	0	0	0	0	0	0	
	B	0	0	0	0	0	0	0	1	0	1	
PO ROBOTACH PUBLICZNYCH	A	0	0	0	0	0	0	0	1	0	1	
	B	3	0	2	1	0	0	0	1	0	7	
PO STAŻU	A	15	4	0	2	0	2	4	2	2	31	
	B	157	22	13	41	12	12	18	57	24	356	
PO ODBYCIU PRZYGOTOWANIA ZAWODOWEGO	A	0	0	0	0	0	0	0	0	0	0	
	B	0	0	0	0	0	0	0	0	0	0	
PO SZKOLENIU	A	1	0	0	0	0	0	0	0	0	1	
	B	55	13	4	14	3	11	8	30	15	153	
PO PRACACH SPOŁECZNIE UŻYTECZNYCH	A	6	0	7	0	0	0	1	0	0	14	
	B	6	0	7	17	7	0	10	0	1	48	
POPRZEDNIO PRACUJĄCY	A	191	18	20	25	1	18	24	42	23	362	
	B	2 418	195	218	350	117	267	256	644	233	4 698	
W TYM ZWOLNIENI Z PRZYCZYŃ ZAKŁADU PRACY	A	6	0	1	1	0	1	0	2	1	12	
	B	45	7	5	2	3	1	4	38	11	116	
DOTYCHCZAS NIE PRACUJĄCY	A	37	4	3	2	1	2	2	8	1	60	
	B	420	37	29	68	11	51	49	83	37	785	

Tabela nr 4a

ROZLICZENIE "NAPŁYWU" BEZROBOTNYCH W GRUDNIU 2019 R.

WYSZCZEGÓLNIENIE	JEDNOSTKA										RAZEM
	Piła	Białośliwie	Kaczory	Łobżenica	Miasteczko Krajńskie	Szydłowo	Ujście	Wyrzysk	Wysoka		
A) GRUDZIEŃ 2019 R. B) NARASTAJĄCO OD POCZĄTKU ROKU											
WYBRANE KATEGORIE BEZROBOTNYCH (Z OGÓŁEM)											
ZAMIESZKALI NA WSI	A	0	22	23	18	2	20	17	24	15	141
	B	0	232	247	263	128	318	162	404	178	1 932
OSOBY W OKRESIE 12 M-CY OD DNIA UKOŃCZENIA NAUKI	A	11	3	0	2	0	1	1	4	0	22
	B	144	25	8	56	5	19	17	50	22	346
CUDZOZIEMCY	A	1	0	0	0	0	0	0	0	0	1
	B	11	1	1	0	0	0	0	1	0	14
BEZ KWALIFIKACJI ZAWODOWYCH	A	72	9	7	4	1	7	6	14	12	132
	B	766	50	73	80	23	104	100	167	85	1 448
BEZ DOŚWIADCZENIA ZAWODOWEGO	A	51	4	5	4	1	2	3	10	4	84
	B	615	50	48	102	18	70	76	129	63	1 171
KOBIECY, KTÓRE NIE PODJEŁY ZATRUDNIENIA PO URODZENIU DZIECKA	A	29	1	2	3	0	4	5	2	1	47
	B	287	19	22	29	17	31	36	50	19	510
OSOBY W SZCZEGÓLNEJ SYTUACJI NA RYNKU PRACY (Z OGÓŁEM)											
DO 30 ROKU ŻYCIA	A	68	10	9	7	1	7	6	24	10	142
	B	906	104	91	195	37	119	125	318	138	2 033
W TYM DO 25 ROKU ŻYCIA	A	42	8	3	6	1	5	3	15	5	88
	B	492	63	46	128	19	59	78	204	76	1 165
DŁUGOTRWALE BEZROBOTNI	A	47	4	9	8	1	6	14	5	5	99
	B	464	33	41	110	13	61	54	127	67	970
POWYŻEJ 50 ROKU ŻYCIA	A	55	6	10	5	0	4	10	6	3	99
	B	582	39	53	74	30	63	65	119	41	1 066
KORZYSTAJĄCE ZE ŚWIADCZEŃ Z POMOCY SPOŁECZNEJ	A	13	3	3	3	0	0	5	1	1	29
	B	121	8	9	22	9	5	10	15	11	210
POSIADAJĄCE CO NAJMNIJ JEDNO DZIECKO DO 6 ROKU ŻYCIA	A	36	1	4	4	0	4	2	3	4	58
	B	481	25	36	45	23	61	52	97	37	857
POSIADAJĄCE CO NAJMNIJ JEDNO DZIECKO NIEPEŁNOSPRAWNE DO 18 ROKU ŻYCIA	A	1	0	0	0	0	0	1	0	0	2
	B	6	1	0	1	0	1	2	0	1	12
NIEPEŁNOSPRAWNI	A	20	0	2	4	1	0	2	2	2	33
	B	254	17	18	22	9	23	24	48	12	427

Tabela nr 5

ROZLICZENIE "ODPŁYWU" BEZROBOTNYCH W GRUDNIU 2019 ROKU

WYSZCZEGÓLNIENIE		JEDNOSTKA									RAZEM			
		Piła	Białośliwie	Kaczory	Łobżenica	Miasteczko Krajńskie	Szydłowo	Ujście	Wyrzysk	Wysoka				
A) GRUDZIEŃ 2019R.														
B) NARASTAJĄCO OD POCZĄTKU ROKU														
WYŁĄCZENI Z EWIDENCJI OGÓŁEM		A	197	15	20	20	11	27	21	51	15	377		
		B	2 947	223	254	417	116	325	293	709	279	5 563		
Z TEGO Z PRZYCZYŃ														
Z TEGO Z PRZYCZYŃ	PODJĘCIA PRACY		A	87	8	6	12	3	17	9	24	8	174	
			B	1 099	84	104	162	43	116	131	294	107	2 140	
		NIESUBSYDIOWANEJ		A	56	6	2	9	3	10	7	12	2	107
				B	921	61	75	135	36	94	117	234	89	1 762
	W TYM	PODJĘCIE DZIAŁALNOŚCI GOSPODARCZEJ		A	1	0	0	0	0	0	0	1	0	2
				B	25	1	3	2	2	6	1	7	2	49
		PRACY SEZONOWEJ		A	0	0	0	0	0	0	0	0	0	0
				B	0	0	0	0	0	0	0	0	0	0
		SUBSYDIOWANEJ		A	31	2	4	3	0	7	2	12	6	67
				B	178	23	29	27	7	22	14	60	18	378
		PRAC INTERWENCYJNYCH		A	1	0	0	0	0	0	1	0	0	2
				B	16	1	4	0	3	2	2	3	1	32
		ROBÓT PUBLICZNYCH		A	0	0	0	0	0	0	0	0	0	0
				B	7	0	2	3	1	1	0	6	2	22
	Z TEGO	PODJĘCIA DZIAŁALNOŚCI GOSPODARCZEJ		A	15	0	4	1	0	6	1	7	3	37
				B	65	7	13	10	0	10	6	21	8	140
		W TYM W RAMACH BONU NA ZASIEDLENIE		A	0	0	0	0	0	0	0	0	0	0
				B	1	0	0	0	0	0	0	1	0	2
		PODJĘCIA PRACY W RAMACH REFUNDACJI KOSZTÓW ZATRUDNIENIA BEZROBOTNEGO		A	11	2	0	1	0	1	0	5	3	23
				B	39	8	4	3	0	4	3	15	4	80
	INNE		A	2	0	0	1	0	0	0	0	0	3	
			B	32	0	3	6	3	0	2	8	3	57	
	ROZPOCZĘCIA SZKOLENIA		A	0	0	0	0	0	0	0	0	0	0	
			B	57	13	4	14	3	11	8	31	16	157	
	W TYM W RAMACH BONU SZKOLENIOWEGO		A	0	0	0	0	0	0	0	0	0	0	
			B	0	0	0	0	0	0	0	0	0	0	
	ROZPOCZĘCIA STAŻU		A	7	1	0	1	0	0	2	3	0	14	
			B	152	17	8	28	8	14	15	57	19	318	
	W TYM W RAMACH BONU STAŻOWEGO		A	0	0	0	0	0	0	0	0	0	0	
			B	1	3	0	3	0	0	0	3	2	12	
	ROZPOCZĘCIA PRZYGOTOWANIA ZAWODOWEGO DOROSŁYCH		A	0	0	0	0	0	0	0	0	0	0	
			B	0	0	0	0	0	0	0	0	0	0	
	ROZPOCZĘCIE PRAC SPOŁECZNIE UŻYTECZNYCH, W TYM W RAMACH PAI		A	0	0	0	0	0	0	0	0	0	0	
			B	9	0	7	18	7	0	11	0	0	52	
	ODMOWA BEZ UZASADNIONEJ PRZYCZYNY PRZYJĘCIA PROPOZYCJI ODPOWIEDNIEJ PRACY LUB INNEJ FORMY POMOCY, W TYM W RAMACH PAI		A	3	0	0	0	0	0	4	0	0	7	
			B	44	2	2	5	2	4	10	6	2	77	
	NIEPOTWIERDZENIA GOTOWOŚCI DO PRACY		A	13	2	0	2	2	2	5	3	1	30	
			B	749	47	64	65	26	99	73	115	55	1 293	
	DOBROWOLNEJ REZYGNACJI ZE STATUSU BEZROBOTNEGO		A	10	1	0	1	0	3	1	5	1	22	
			B	119	13	13	39	3	22	12	32	17	270	

Tabela nr 6

ROZLICZENIE "NAPŁYWU - ODPLYWU" BEZROBOTNYCH W SZCZEGÓLNEJ SYTUACJI NA RYNKU PRACY - DO 30 ROKU ŻYCIA - W MIESIĄCU GRUDNIU 2019R.

WYSZCZEGÓLNIENIE		JEDNOSTKA									RAZEM			
		Piła	Białosłowie	Kaczory	Łobżenica	Miasteczko Krajeńskie	Szydłowo	Ujście	Wyrzysk	Wysoka				
A) GRUDZIEŃ 2019R.														
B) NARASTAJĄCO OD POCZĄTKU ROKU														
NAPŁYW BEZROBOTNYCH W SZCZEGÓLNEJ SYTUACJI NA RYNKU PRACY														
BEZROBOTNI ZAREJESTROWANI		A	68	10	9	7	1	7	6	24	10	142		
		B	906	104	91	195	37	119	125	318	138	2 033		
Z TEGO	PO RAZ PIERWSZY	A	26	5	6	4	1	2	1	8	1	54		
		B	287	36	38	55	13	44	44	83	34	634		
	PO RAZ KOLEJNY	A	42	5	3	3	0	5	5	16	9	88		
		B	619	68	53	140	24	75	81	235	104	1 399		
ODPLYW BEZROBOTNYCH W SZCZEGÓLNEJ SYTUACJI NA RYNKU PRACY														
WYŁĄCZENI Z EWIDENCJI OGÓŁEM		A	61	6	11	14	6	10	13	24	7	152		
		B	906	95	93	188	36	113	124	302	146	2 003		
Z TEGO Z PRZYCZYN														
Z TEGO Z PRZYCZYN	PODJĘCIA PRACY		A	28	4	3	9	0	7	3	7	4	65	
			B	342	40	38	78	9	39	57	123	50	776	
	W TYM	NIESUBSYDIOWANEJ		A	14	2	0	6	0	3	3	4	1	33
				B	249	24	21	58	7	26	50	96	39	570
		PODJĘCIE DZIAŁALNOŚCI GOSPODARCZEJ	A	0	0	0	0	0	0	0	0	0	0	0
			B	4	0	1	1	0	1	0	3	0	0	10
		PRACY SEZONOWEJ	A	0	0	0	0	0	0	0	0	0	0	0
			B	0	0	0	0	0	0	0	0	0	0	0
	SUBSYDIOWANEJ		A	14	2	3	3	0	4	0	3	3	32	
			B	93	16	17	20	2	13	7	27	11	206	
	Z TEGO	PRAC INTERWENCYJNYCH	A	0	0	0	0	0	0	0	0	0	0	
			B	9	1	2	0	1	2	1	1	1	1	18
		ROBÓT PUBLICZNYCH	A	0	0	0	0	0	0	0	0	0	0	
			B	0	0	0	0	0	0	0	0	1	0	1
		PODJĘCIE DZIAŁALNOŚCI GOSPODARCZEJ	A	5	0	3	1	0	3	0	1	1	1	14
			B	25	4	7	9	0	5	2	6	5	5	63
		W TYM W RAMACH BONU NA ZASIEDLENIE	A	0	0	0	0	0	0	0	0	0	0	
			B	1	0	0	0	0	0	0	0	1	0	2
		PODJĘCIE PRACY W RAMACH REFUNDACJI KOSZTÓW ZATRUDNIENIA	A	5	2	0	1	0	1	0	2	2	2	13
			B	16	6	4	2	0	2	1	7	3	3	41
		INNE	A	2	0	0	1	0	0	0	0	0	0	3
			B	27	0	2	4	1	0	2	6	2	2	44
	ROZPOCZĘCIA SZKOLENIA		A	0	0	0	0	0	0	0	0	0	0	
			B	32	9	2	12	0	8	7	16	12	98	
	W TYM W RAMACH BONU SZKOLENIOWEGO		A	0	0	0	0	0	0	0	0	0	0	
			B	0	0	0	0	0	0	0	0	0	0	
	ROZPOCZĘCIA STAŻU		A	6	1	0	1	0	0	2	2	0	12	
		B	66	14	1	17	2	5	8	31	13	157		
W TYM W RAMACH BONU STAŻOWEGO		A	0	0	0	0	0	0	0	0	0	0		
		B	1	3	0	3	0	0	0	3	2	12		
ROZPOCZĘCIA PRZYGOTOWANIA ZAWODOWEGO DOROSŁYCH		A	0	0	0	0	0	0	0	0	0	0		
		B	0	0	0	0	0	0	0	0	0	0		
ROZPOCZĘCIE PRAC SPOŁECZNIE UŻYTECZNYCH, W TYM W RAMACH PAI		A	0	0	0	0	0	0	0	0	0	0		
		B	2	0	0	1	0	0	0	0	0	3		
ODMOWA BEZ UZASADNIONEJ PRZYCZYNY PRZYJĘCIA PROPOZYCJI ODPOWIEDNIEJ PRACY LUB INNEJ		A	2	0	0	0	0	0	4	0	0	6		
		B	20	0	0	4	0	2	7	3	1	37		
NIEPOTWIERDZENIA GOTOWOŚCI DO PRACY		A	2	0	8	1	1	1	2	2	0	17		
		B	243	16	31	34	9	38	35	47	28	481		
DOBROWOLNEJ REZYGNACJI ZE STATUSU BEZROBOTNEGO		A	2	1	0	1	0	1	1	1	1	8		
		B	38	5	5	17	3	6	4	14	11	103		

Tabela nr 6a

ROZLICZENIE "NAPŁYWU - ODPLYWU" BEZROBOTNYCH W SZCZEGÓLNEJ SYTUACJI NA RYNKU PRACY - W TYM DO 25 ROKU ŻYCIA - W MIESIĄCU GRUDNIU 2019R.

WYSZCZEGÓLNIENIE		JEDNOSTKA									RAZEM	
		Piła	Białośliwie	Kaczory	Łobżenica	Miasteczko Krajeńskie	Szydłowo	Ujście	Wyrzysk	Wysoka		
A) GRUDZIEŃ 2019R. B) NARASTAJĄCO OD POCZĄTKU ROKU												
NAPŁYW BEZROBOTNYCH W SZCZEGÓLNEJ SYTUACJI NA RYNKU PRACY												
Z TEGO	BEZROBOTNI ZAREJESTROWANI	A	42	8	3	6	1	5	3	15	5	88
		B	492	63	46	128	19	59	78	204	76	1 165
	PO RAZ PIERWSZY	A	18	5	1	4	1	2	0	8	1	40
		B	212	29	25	51	11	33	35	72	30	498
	PO RAZ KOLEJNY	A	24	3	2	2	0	3	3	7	4	48
		B	280	34	21	77	8	26	43	132	46	667
ODPLYW BEZROBOTNYCH W SZCZEGÓLNEJ SYTUACJI NA RYNKU PRACY												
WYŁĄCZENI Z EWIDENCJI OGÓLEM		A	36	2	5	10	2	6	10	18	4	93
		B	471	57	46	115	18	49	80	192	85	1 113
Z TEGO Z PRZYCZYŃ												
Z TEGO Z PRZYCZYŃ	PODJĘCIA PRACY	A	15	1	0	5	0	4	3	5	2	35
		B	165	20	18	45	3	18	34	75	32	410
	NIESUBSYDIOWANEJ	A	6	1	0	3	0	2	3	3	0	18
		B	114	13	9	32	3	12	31	60	24	298
	W TYM W TYM PRACY SEZONOWEJ	PODJĘCIE DZIAŁALNOŚCI GOSPODARCZEJ	A	0	0	0	0	0	0	0	0	0
		B	0	0	0	1	0	0	0	2	0	3
	A	0	0	0	0	0	0	0	0	0	0	0
	B	0	0	0	0	0	0	0	0	0	0	0
	SUBSYDIOWANEJ	A	9	0	0	2	0	2	0	2	2	17
		B	51	7	9	13	0	6	3	15	8	112
	PRAC INTERWENCYJNYCH	A	0	0	0	0	0	0	0	0	0	0
		B	8	1	1	0	0	2	0	0	0	12
	ROBÓT PUBLICZNYCH	A	0	0	0	0	0	0	0	0	0	0
		B	0	0	0	0	0	0	0	1	0	1
	PODJĘCIE DZIAŁALNOŚCI GOSPODARCZEJ	A	3	0	0	1	0	2	0	0	0	6
		B	12	3	2	5	0	2	1	2	3	30
	W TYM W RAMACH BONU NA ZASIEDLENIE	A	0	0	0	0	0	0	0	0	0	0
		B	0	0	0	0	0	0	0	1	0	1
	PODJĘCIE PRACY W RAMACH REFUNDACJI KOSZTÓW ZATRUDNIENIA BEZROBOTNEGO	A	4	0	0	0	0	0	0	2	2	8
		B	10	2	2	0	0	0	1	4	3	22
	INNE	A	1	0	0	1	0	0	0	0	0	2
		B	15	0	2	3	0	0	1	3	2	26
	ROZPOCZĘCIA SZKOLENIA	A	0	0	0	0	0	0	0	0	0	0
		B	22	5	0	10	0	1	6	13	9	66
	W TYM W RAMACH BONU SZKOLENIOWEGO	A	0	0	0	0	0	0	0	0	0	0
		B	0	0	0	0	0	0	0	0	0	0
	ROZPOCZĘCIA STAŻU	A	4	0	0	1	0	0	1	0	0	6
B		32	9	1	15	1	1	6	17	10	92	
W TYM W RAMACH BONU STAŻOWEGO	A	0	0	0	0	0	0	0	0	0	0	
	B	0	2	0	3	0	0	0	3	2	10	
ROZPOCZĘCIA PRZYGOTOWANIA ZAWODOWEGO DOROSŁYCH	A	0	0	0	0	0	0	0	0	0	0	
	B	0	0	0	0	0	0	0	0	0	0	
ROZPOCZĘCIE PRAC SPOŁECZNIE UŻYTECZNYCH, W TYM W RAMACH PAI	A	0	0	0	0	0	0	0	0	0	0	
	B	1	0	0	0	0	0	0	0	0	1	
ODMOWA BEZ UZASADNIONEJ PRZYCZYNY PRZYJĘCIA PROPOZYCJI ODPOWIEDNIEJ PRACY LUB INNEJ FORMY POMOCY, W TYM W RAMACH PAI	A	1	0	0	0	0	0	3	0	0	4	
	B	9	0	0	3	0	2	6	2	0	22	
NIEPOTWIERDZENIA GOTOWOŚCI DO PRACY	A	0	0	5	1	0	1	2	1	0	10	
	B	137	13	18	13	5	17	21	28	16	268	
DOBROWOLNEJ REZYGNACJI ZE STATUSU BEZROBOTNEGO	A	2	1	0	1	0	0	1	1	1	7	
	B	20	4	2	14	2	4	3	7	6	62	

Tabela nr 6b

ROZLICZENIE "NAPŁYWU - ODPŁYWU" BEZROBOTNYCH W SZCZEGÓLNEJ SYTUACJI NA RYNKU PRACY - POWYŻEJ 50 ROKU ŻYCIA - W MIESIĄCU GRUDNIU 2019R.

WYSZCZEGÓLNIENIE		JEDNOSTKA									RAZEM		
		Piła	Białooliwie	Kaczory	Łobżenica	Miasteczko Krajeńskie	Szydłowo	Ujście	Wyrzysk	Wysoka			
A) GRUDZIEŃ 2019R. B) NARASTAJĄCO OD POCZĄTKU ROKU													
NAPŁYW BEZROBOTNYCH W SZCZEGÓLNEJ SYTUACJI NA RYNKU PRACY													
Z TEGO	BEZROBOTNI ZAREJESTROWANI	A	55	6	10	5	0	4	10	6	3	99	
		B	582	39	53	74	30	63	65	119	41	1 066	
	PO RAZ PIERWSZY	A	7	0	0	0	0	0	0	0	0	7	
		B	53	4	1	5	2	8	2	11	1	87	
	PO RAZ KOLEJNY	A	48	6	10	5	0	4	10	6	3	92	
		B	529	35	52	69	28	55	63	108	40	979	
ODPŁYW BEZROBOTNYCH W SZCZEGÓLNEJ SYTUACJI NA RYNKU PRACY													
WYŁĄCZENI Z EWIDENCJI OGÓŁEM	A	44	3	1	2	1	4	1	5	1	62		
	B	613	38	50	79	22	66	59	120	38	1 085		
Z TEGO Z PRZYCZYŃ													
Z TEGO	PODJĘCIA PRACY	A	11	1	0	0	1	2	0	1	0	16	
		B	177	13	15	19	9	23	23	38	15	332	
Z TEGO	W TYM	NIESUBSYDIOWANEJ	A	11	1	0	0	1	2	0	1	0	16
			B	161	9	12	18	6	19	21	30	15	291
Z TEGO	W TYM	PODJĘCIE DZIAŁALNOŚCI GOSPODARCZEJ	A	0	0	0	0	0	0	0	0	0	0
			B	4	0	0	0	1	0	0	0	0	5
Z TEGO	W TYM	PRACY SEZONOWEJ	A	0	0	0	0	0	0	0	0	0	0
			B	0	0	0	0	0	0	0	0	0	0
Z TEGO	W TYM	SUBSYDIOWANEJ	A	0	0	0	0	0	0	0	0	0	0
			B	16	4	3	1	3	4	2	8	0	41
Z TEGO	W TYM	PRAC INTERWENCYJNYCH	A	0	0	0	0	0	0	0	0	0	0
			B	0	0	0	0	1	0	0	0	0	1
Z TEGO	W TYM	ROBÓT PUBLICZNYCH	A	0	0	0	0	0	0	0	0	0	0
			B	3	0	2	0	1	0	0	4	0	10
Z TEGO	W TYM	PODJĘCIE DZIAŁALNOŚCI GOSPODARCZEJ	A	0	0	0	0	0	0	0	0	0	0
			B	3	0	0	0	0	1	1	0	0	5
Z TEGO	W TYM	W TYM W RAMACH BONU NA ZASIEDLENIE	A	X	X	X	X	X	X	X	X	X	X
			B	X	X	X	X	X	X	X	X	X	X
Z TEGO	W TYM	PODJĘCIE PRACY W RAMACH REFUNDACJI KOSZTÓW ZATRUDNIENIA BEZROBOTNEGO	A	0	0	0	0	0	0	0	0	0	0
			B	5	2	0	0	0	2	1	1	0	11
Z TEGO	W TYM	INNE	A	0	0	0	0	0	0	0	0	0	0
			B	2	0	0	1	1	0	0	2	0	6
Z TEGO	W TYM	ROZPOCZĘCIA SZKOLENIA	A	0	0	0	0	0	0	0	0	0	0
			B	8	0	2	0	0	1	0	2	1	14
Z TEGO	W TYM	W TYM W RAMACH BONU SZKOLENIOWEGO	A	X	X	X	X	X	X	X	X	X	X
			B	X	X	X	X	X	X	X	X	X	X
Z TEGO	W TYM	ROZPOCZĘCIA STAŻU	A	0	0	0	0	0	0	0	0	0	0
			B	10	0	2	2	1	1	1	7	1	25
Z TEGO	W TYM	W TYM W RAMACH BONU STAŻOWEGO	A	x	x	x	x	x	x	x	x	x	x
			B	x	x	x	x	x	x	x	x	x	x
Z TEGO	W TYM	ROZPOCZĘCIA PRZYGOTOWANIA ZAWODOWEGO DOROSŁYCH	A	0	0	0	0	0	0	0	0	0	0
			B	0	0	0	0	0	0	0	0	0	0
Z TEGO	W TYM	ROZPOCZĘCIE PRAC SPOŁECZNIE UŻYTECZNYCH, W TYM W RAMACH PAI	A	0	0	0	0	0	0	0	0	0	0
			B	7	0	7	13	2	0	4	0	0	33
Z TEGO	W TYM	ODMOWA BEZ UZASADNIONEJ PRZYCZYNY PRZYJĘCIA PROPOZYCJI ODPOWIEDNIEJ PRACY LUB INNEJ FORMY POMOCY, W TYM W RAMACH PAI	A	1	0	0	0	0	0	0	0	0	1
			B	5	0	0	0	0	1	0	0	0	6
Z TEGO	W TYM	NIEPOTWIERDZENIA GOTOWOŚCI DO PRACY	A	2	1	0	1	0	0	1	0	0	5
			B	155	10	10	16	6	16	15	19	7	254
Z TEGO	W TYM	DOBROWOLNEJ REZYGNACJI ZE STATUSU BEZROBOTNEGO	A	4	0	0	0	0	0	0	2	0	6
			B	29	3	3	6	0	2	4	9	1	57

ROZLICZENIE "NAPŁYWU - ODPŁYWU" BEZROBOTNYCH W SZCZEGÓLNEJ SYTUACJI NA RYNKU PRACY - DŁUGOTRWALE BEZROBOTNI - W MIESIĄCU GRUDNIU 2019R.

WYSZCZEGÓLNIENIE		JEDNOSTKA									RAZEM			
		Piła	Białośliwie	Kaczory	Łobżenica	Miasteczko Krajeńskie	Szydłowo	Ujście	Wyrzysk	Wysoka				
A) GRUDZIEŃ 2019R. B) NARASTAJĄCO OD POCZĄTKU ROKU														
NAPLYW BEZROBOTNYCH W SZCZEGÓLNEJ SYTUACJI NA RYNKU PRACY														
BEZROBOTNI ZAREJESTROWANI		A	47	4	9	8	1	6	14	5	5	99		
		B	464	33	41	110	13	61	54	127	67	970		
Z TEGO	PO RAZ PIERWSZY	A	X	X	X	X	X	X	X	X	X	X		
		B	X	X	X	X	X	X	X	X	X	X		
	PO RAZ KOLEJNY	A	47	4	9	8	1	6	14	5	5	99		
		B	464	33	41	110	13	61	54	127	67	970		
ODPLYW BEZROBOTNYCH W SZCZEGÓLNEJ SYTUACJI NA RYNKU PRACY														
WYŁĄCZENI Z EWIDENCJI OGÓLEM		A	40	2	2	5	5	5	4	6	4	73		
		B	630	35	56	121	15	82	52	136	70	1 197		
Z TEGO Z PRZYCZYN														
Z TEGO Z PRZYCZYN	PODJĘCIA PRACY		A	18	0	1	3	2	2	2	1	3	32	
			B	147	7	12	27	6	15	15	32	20	281	
	W TYM	NIESUBSYDIOWANEJ		A	15	0	0	1	2	2	1	1	2	24
				B	130	5	10	23	5	15	14	29	16	247
		PODJĘCIA DZIAŁALNOŚCI GOSPODARCZEJ	A	1	0	0	0	0	0	0	0	0	0	1
			B	6	0	0	0	0	0	0	0	1	0	7
		PRACY SEZONOWEJ	A	0	0	0	0	0	0	0	0	0	0	0
			B	0	0	0	0	0	0	0	0	0	0	0
	SUBSYDIOWANEJ		A	3	0	1	2	0	0	1	0	1	8	
			B	17	2	2	4	1	0	1	3	4	34	
	Z TEGO	PRAC INTERWENCYJNYCH		A	0	0	0	0	0	0	0	0	0	0
				B	2	0	0	0	0	0	0	1	0	3
		ROBÓT PUBLICZNYCH		A	0	0	0	0	0	0	0	0	0	0
				B	3	0	1	0	0	0	0	1	2	7
		PODJĘCIA DZIAŁALNOŚCI GOSPODARCZEJ		A	1	0	1	0	0	0	1	0	1	4
				B	4	1	1	1	0	0	1	0	2	10
	Z TEGO	W TYM W RAMACH BONU NA ZASIEDLENIE		A	0	0	0	0	0	0	0	0	0	0
				B	0	0	0	0	0	0	0	0	0	0
	Z TEGO	PODJĘCIA PRACY W RAMACH REFUNDACJI KOSZTÓW ZATRUDNIENIA BEZROBOTNEGO		A	1	0	0	1	0	0	0	0	0	2
				B	4	1	0	2	0	0	0	1	0	8
	INNE		A	0	0	0	1	0	0	0	0	0	1	
			B	2	0	0	1	1	0	0	0	0	4	
	ROZPOCZĘCIA SZKOLENIA		A	0	0	0	0	0	0	0	0	0	0	
			B	3	2	0	2	0	2	0	5	2	16	
	W TYM W RAMACH BONU SZKOLENIOWEGO		A	0	0	0	0	0	0	0	0	0	0	
			B	0	0	0	0	0	0	0	0	0	0	
ROZPOCZĘCIA STAŻU		A	0	0	0	0	0	0	0	1	0	1		
		B	39	2	1	5	2	4	2	9	5	69		
W TYM W RAMACH BONU STAŻOWEGO		A	0	0	0	0	0	0	0	0	0	0		
		B	0	0	0	0	0	0	0	0	0	0		
ROZPOCZĘCIA PRZYGOTOWANIA ZAWODOWEGO DOROSŁYCH		A	0	0	0	0	0	0	0	0	0	0		
		B	0	0	0	0	0	0	0	0	0	0		
ROZPOCZĘCIE PRAC SPOŁECZNIE UŻYTECZNYCH, W TYM W RAMACH PAI		A	0	0	0	0	0	0	0	0	0	0		
		B	8	0	7	16	0	0	7	0	0	38		
ODMOWA BEZ UZASADNIONEJ PRZYCZYNY PRZYJĘCIA PROPOZYCJI ODPOWIEDNIEJ PRACY LUB INNEJ FORMY POMOCY, W TYM W RAMACH PAI		A	0	0	0	0	0	0	0	0	0	0		
		B	12	0	1	2	0	1	0	3	0	19		
NIEPOTWIERDZENIA GOTOWOŚCI DO PRACY		A	2	2	0	1	2	0	1	0	0	8		
		B	171	9	18	12	5	19	10	32	17	293		
DOBROWOLNEJ REZYGNACJI ZE STATUSU BEZROBOTNEGO		A	3	0	0	1	0	2	1	2	1	10		
		B	48	5	4	21	1	11	5	11	6	112		

Tabela nr 7

WOLNE MIEJSCA PRACY I MIEJSCA AKTYWIZACJI ZAWODOWEJ

Wyszczególnienie		Zgłoszone w miesiącu sprawozdawczym				W końcu miesiąca sprawozdawczego			
		razem	z rubr. 1 dotyczące pracy			razem	w tym niewykorzystane dłużej niż 1 miesiąc		
			subsydiowanej	z sektora publicznego	sezonowej				
		1	2	3	4	5	6		
OGÓŁEM		01	149	44	25	75	83	39	
z ogółem	zatrudnienie lub inna praca zarobkowa	02	124	19	14	75	74	39	
	miejsca aktywizacji zawodowej	03	25	25	11	X	9	0	
	z tego	staże	04	25	25	11	X	9	0
		przygotowanie zawodowe dorośli	05	0	0	0	X	0	0
		prace społecznie użyteczne	06	0	0	0	X	0	0
	dla niepełnosprawnych	07	10	1	0	7	8	0	
	dla osób w okresie do 12 miesięcy od dnia ukończenia nauki	08	3	0	1	0	0	0	

Tabela nr 8

ZGŁOSZENIA ZWOLNIEŃ I ZWOLNIENIA GRUPOWE, ZWOLNIENIA MONITOROWANE*

WYSZCZEGÓLNIENIE <i>na koniec m-ca sprawozdawczego</i>		W MIESIĄCU				NA KONIEC MIESIĄCA			
		Z SEKTORA PUBLICZNEGO		Z SEKTORA PRYWATNEGO		Z SEKTORA PUBLICZNEGO		Z SEKTORA PRYWATNEGO	
		ZAKŁADY	OSOBY	ZAKŁADY	OSOBY	ZAKŁADY	OSOBY	ZAKŁADY	OSOBY
		1	2	3	4	5	6	7	8
zgłoszenia zwolnień grupowych	1	0	0	0	0	1	7	0	0
zwolnienia grupowe	2	0	0	0	0	X	x	X	X
zwolnienia monitorowane	3	0	0	0	0	X	X	X	X

* ujmuje się wyłącznie zgłoszenia dot. zwolnień pracowników zameldowanych na terenie powiatu piłskiego

Tabela 9

Bezrobotni według czasu pozostawania bez pracy, wieku, poziomu wykształcenia i stażu pracy

Stan w końcu: GRUDNIA 2019 r.

1. Bezrobotni ogółem

Wyszczególnienie		Liczba bezrobotnych razem	z tego według czasu pozostawania bez pracy						Liczba bezrobotnych kobiet razem	z tego według czasu pozostawania bez pracy						
			w miesiącach							w miesiącach						
			do 1	1-3	3-6	6-12	12-24	pow. 24		do 1	1-3	3-6	6-12	12-24	pow. 24	
0		1	2	3	4	5	6	7	8	9	10	11	1	13	14	
Czas pozostawania bez pracy w miesiącach	do 1	01	382	382	0	0	0	0	0	179	179	0	0	0	0	0
	1-3	02	624	0	624	0	0	0	0	336	0	336	0	0	0	0
	3-6	03	437	0	0	437	0	0	0	262	0	0	262	0	0	0
	6-12	04	352	0	0	0	352	0	0	230	0	0	0	230	0	0
	12-24	05	265	0	0	0	0	265	0	177	0	0	0	0	177	0
	pow. 24	06	289	0	0	0	0	0	289	176	0	0	0	0	0	176
Wiek	18-24	07	300	76	98	48	29	34	15	196	38	52	38	28	27	13
	25-34	08	623	90	175	121	85	87	65	454	44	107	90	76	77	60
	35-44	09	578	84	164	118	81	54	77	354	40	93	72	59	39	51
	45-54	10	414	79	103	71	73	36	52	210	36	56	36	37	16	29
	55-59	11	261	35	54	52	56	34	30	146	21	28	26	30	18	23
	60 lat i więcej	12	173	18	30	27	28	20	50	0	0	0	0	0	0	0
Wykształcenie	wyższe	13	245	27	83	69	29	23	14	167	19	54	44	21	18	11
	policealne i średnie zawodowe	14	565	95	163	110	68	54	75	367	49	100	80	52	38	48
	średnie ogólnokształcące	15	205	38	60	39	37	13	18	148	20	40	25	33	13	17
	zasadnicze zawodowe	16	669	99	164	107	114	90	95	329	32	71	61	60	52	53
	gimnazjalne i poniżej	17	665	123	154	112	104	85	87	349	59	71	52	64	56	47
Staż pracy ogółem	do 1 roku	18	354	58	94	57	46	54	45	245	28	60	42	41	40	34
	1-5	19	582	93	163	100	91	71	64	375	41	90	68	69	56	51
	5-10	20	354	61	98	72	57	30	36	221	31	55	43	44	20	28
	10-20	21	406	64	104	96	53	36	53	203	28	60	48	23	18	26
	20-30	22	233	32	53	36	50	28	34	87	15	22	14	19	10	7
	30 i więcej	23	117	18	24	27	23	11	14	35	6	6	10	10	2	1
	bez stażu	24	303	56	88	49	32	35	43	194	30	43	37	24	31	29
Ogółem	25	2349	382	624	437	352	265	289	1360	179	336	262	230	177	176	