

POWIATOWY URZĄD PRACY W PIŁE

BIULETYN INFORMACYJNY

ZA PAŹDZIERNIK 2019 R.

PIŁA, LISTOPAD 2019 R.

Dane statystyczne zawarte w niniejszej informacji zamieszczone są na stronie internetowej:

<http://pila.praca.gov.pl>

1. Zmiany w stanie i strukturze bezrobocia

W Powiatowym Urzędzie Pracy w Pile na koniec października 2019 roku zarejestrowanych było 2.271 osób bezrobotnych, w tym 1.354 kobiety. W porównaniu z poprzednim miesiącem bezrobocie w powiecie pilskim spadło o 33 osoby, tj. o 1,4%, natomiast w odniesieniu do końca października 2018 r. było niższe o 202 osoby, tj. o 8,2%.

W stosunku do września 2019r., nastąpił spadek liczby osób bezrobotnych w 7 jednostkach administracyjnych powiatu, tj.:

1. gm. Kaczory – o 10 osób, tj. o 8,1%,
2. gm. Miasteczko Krajeńskie – o 3 osoby, tj. o 6,1%,
3. mig. Łobżenica – o 11 osób, tj. o 5,3%,
4. m. Piła – o 44 osoby, tj. o 3,8%,
5. gm. Szydłowo – o 4 osoby, tj. o 2,5%,
6. mig. Wysoka – o 2 osoby, tj. o 1,6%,
7. gm. Białośliwie – o 1 osoba, tj. o 1,3%.

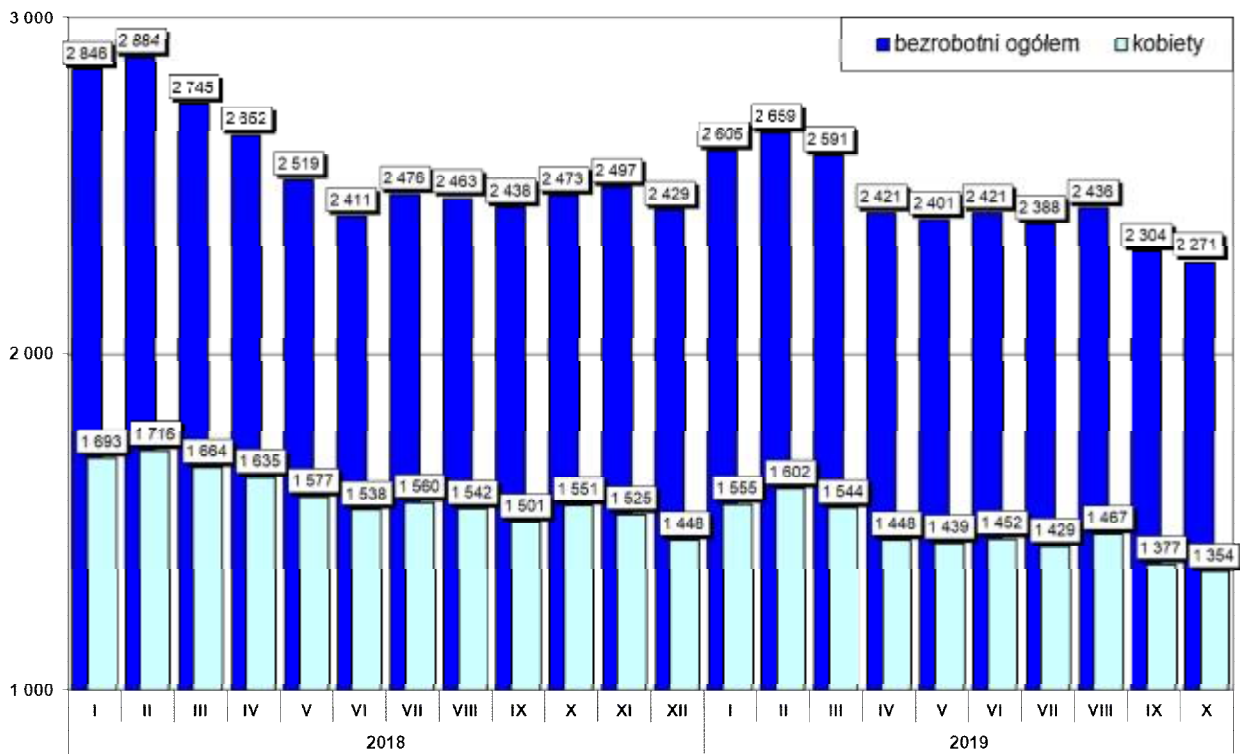
W 2 jednostkach administracyjnych nastąpił wzrost osób bezrobotnych, tj.:

1. mig. Ujście – o 23 osoby, tj. o 19,3%,
2. mig. Wyrzysk – o 19 osób, tj. o 6,9%.

W poniższej tabeli przedstawiono zmianę liczby osób bezrobotnych oraz jej dynamikę w stosunku do poprzedniego miesiąca i analogicznego miesiąca w poprzednim roku.

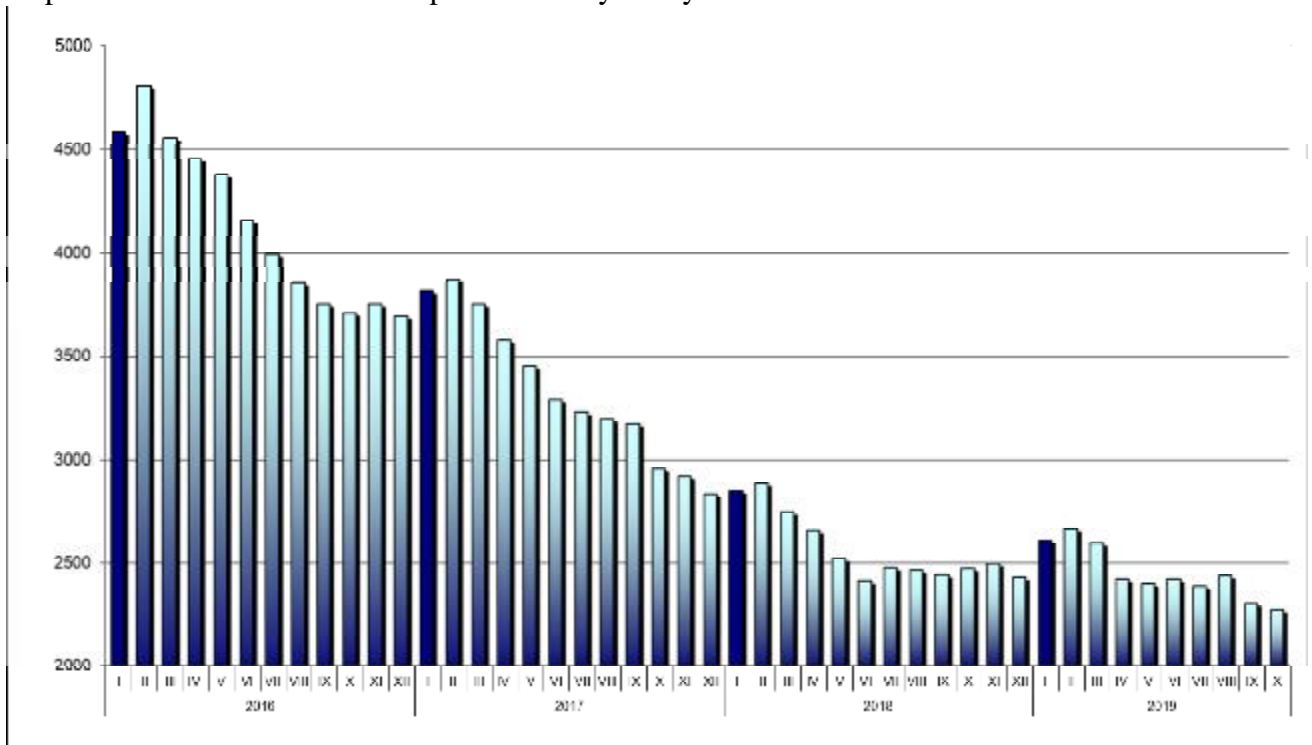
Jednostka	Liczba zarejestrowanych osób bezrobotnych			Różnica			
	31.10.2019r.	30.09.2019r.	31.10.2018r.	31.10.2019 r. / 30.09.2019 r.		31.10.2019 r. / 31.10.2018 r.	
				w liczbach	dynamika	w liczbach	dynamika
miasto Piła	1123	1167	1261	-44	96,2	-138	89,1
gmina Białośliwie	75	76	84	-1	98,7	-9	89,3
gmina Kaczory	113	123	124	-10	91,9	-11	91,1
miasto i gmina Łobżenica	198	209	200	-11	94,7	-2	99,0
gmina Miasteczko Krajeńskie	46	49	48	-3	93,9	-2	95,8
gmina Szydłowo	157	161	185	-4	97,5	-28	84,9
miasto i gmina Ujście	142	119	125	23	119,3	17	113,6
miasto i gmina Wyrzysk	294	275	299	19	106,9	-5	98,3
miasto i gmina Wysoka	123	125	147	-2	98,4	-24	83,7
RAZEM powiat pilski	2271	2304	2473	-33	98,6	-202	91,8

Zmiany w poziomie bezrobocia zostały przedstawione na wykresie poniżej.



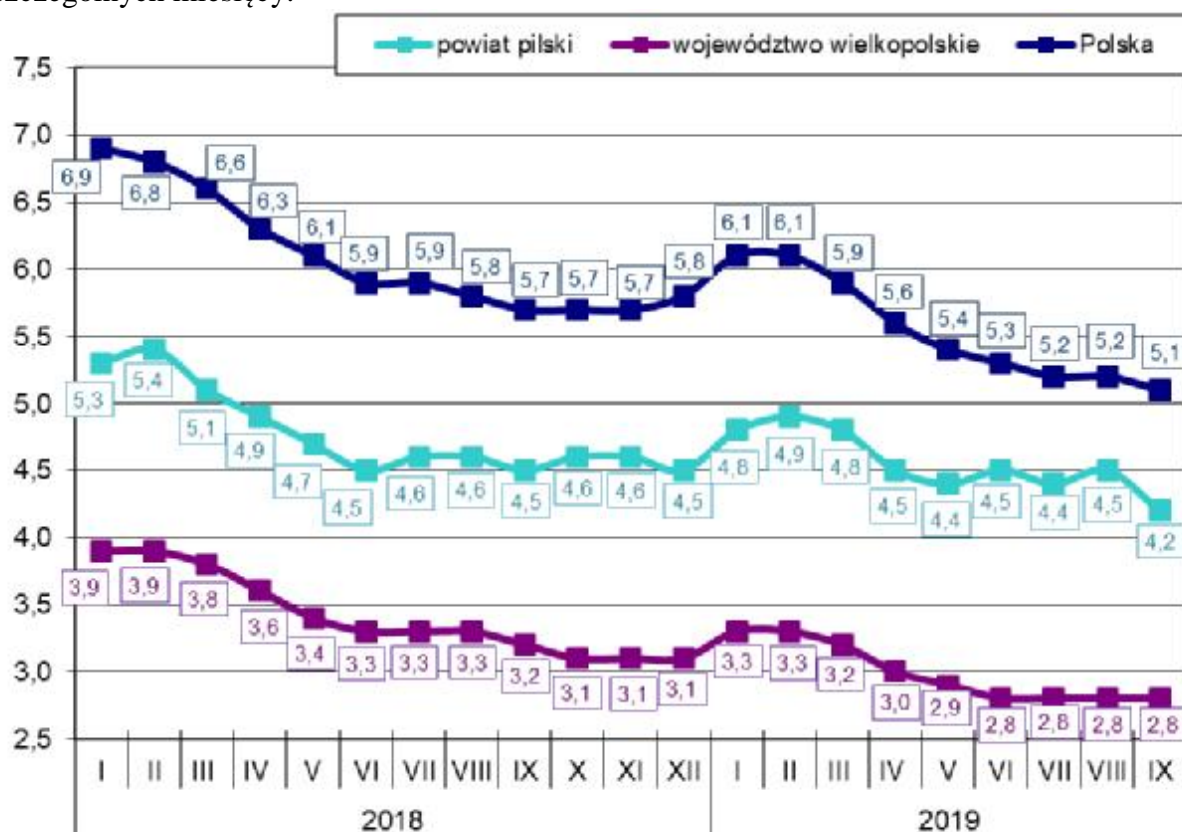
Wykres 1. Liczba zarejestrowanych osób bezrobotnych w powiecie pilskim (stan na koniec miesiąca)

Natomiast poziom bezrobocia w powiecie pilskim w okresie od stycznia 2016 roku do października 2019 roku został przedstawiony na wykresie 2.



Wykres 2. Poziom bezrobocia w powiecie pilskim w okresie od stycznia 2016 roku do października 2019 roku.

Stopa bezrobocia na koniec września 2019r. wyniosła w powiecie pilskim 4,2%, w województwie wielkopolskim 2,8% i w kraju 5,1%. Na wykresie poniżej przedstawiono stopę bezrobocia w powiecie pilskim, województwie wielkopolskim oraz w kraju na koniec poszczególnych miesięcy.



Wykres 3. Stopa bezrobocia w powiecie pilskim, województwie wielkopolskim i w kraju.

Stopa bezrobocia na koniec września 2019r. w porównaniu z końcem sierpnia 2019r. w powiecie pilskim spadła o 0,3 punkty procentowe, w kraju spadła o 0,1 punktu procentowego natomiast w województwie wielkopolskim, stopa bezrobocia pozostała na tym samym poziomie.

Wskaźnik bezrobocia rejestrowanego na koniec października br. w powiecie pilskim ukształtował się na poziomie 2,7% (wg liczby bezrobotnych na koniec października 2019 roku i liczby ludności w wieku produkcyjnym wg stanu na koniec grudnia 2018 r. - najbardziej aktualne dane statystyczne). Ponadto, w jednostkach administracyjnych powiatu pilskiego wskaźnik bezrobocia rejestrowanego wyniósł:

1. mig. Wyrzysk – 3,4%,
2. mig. Łobżenica – 3,3%,
3. mig. Wysoka – 3,0%,
4. mig. Ujście – 2,8%,
5. m. Piła – 2,6%,
6. gm. Szydłowo – 2,6%,
7. gm. Białośliwie – 2,5%,
8. gm. Miasteczko Krajeńskie – 2,3%,
9. gm. Kaczory – 2,2%.

W populacji osób bezrobotnych przeważały kobiety – ich liczba na koniec października 2019r. wyniosła 1.354 osoby, tj. 59,6% ogółu. W porównaniu z końcem października 2018 roku, liczba kobiet była niższa o 197 osób, tj. o 12,7%.

Najniższy odsetek bezrobotnych kobiet odnotowany został w gminie Piła – 54,0% oraz w gminie Białośliwie – 58,7%. Najwyższy odsetek bezrobotnych kobiet zanotowano w gminie Wyrzysk – 71,8% oraz w gminie Szydłowo – 66,2%. W pozostałych gminach powiatu udział bezrobotnych kobiet do ogółu bezrobotnych wyniósł: w gminie Kaczory – 60,2%, w gminie Wysoka – 61,0%, w gminie Ujście – 62,7%, w gminie Łobżenica – 64,1% oraz w gminie Miasteczko Krajeńskie 65,2%.

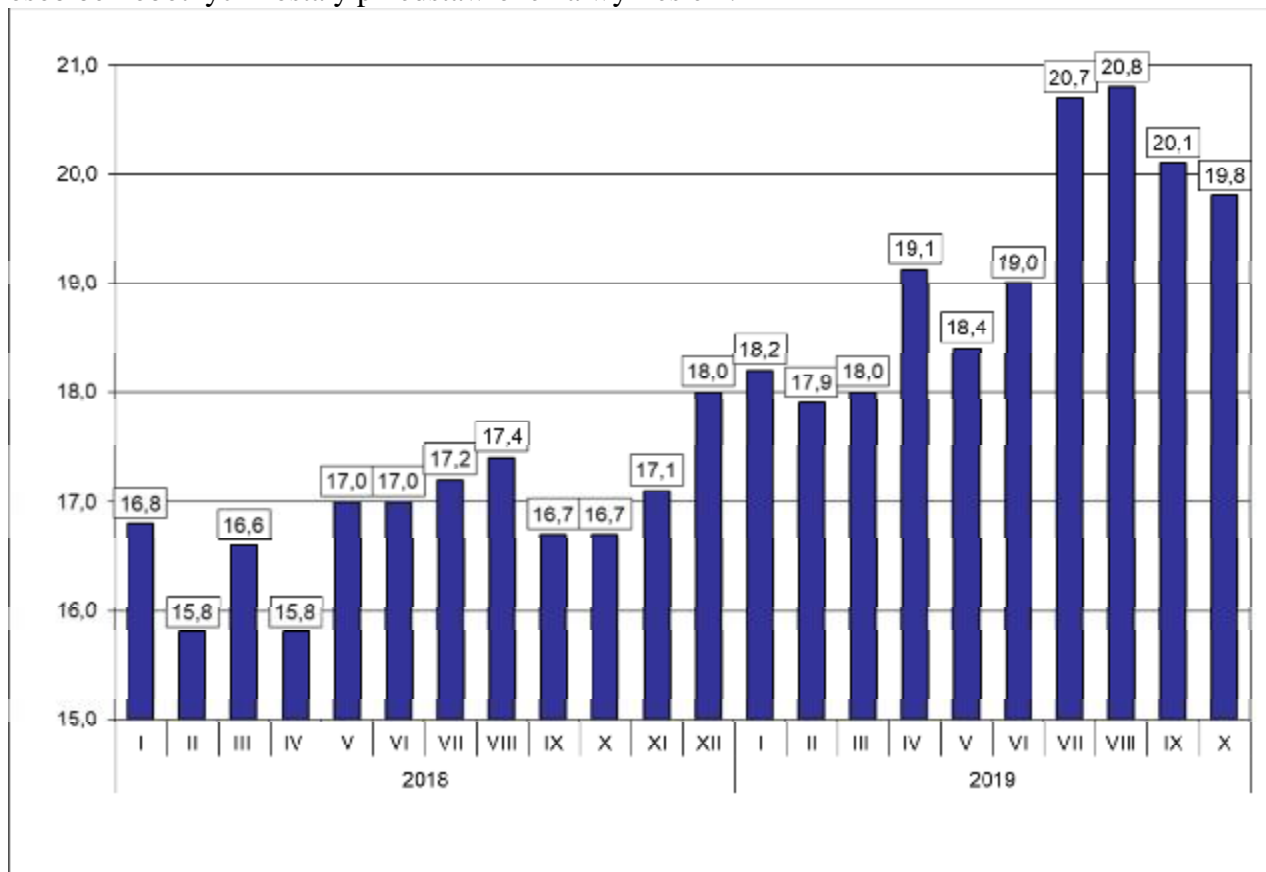
W poszczególnych jednostkach administracyjnych powiatu liczba kobiet, które po urodzeniu dziecka nie podjęły zatrudnienia przedstawiała się następująco:

Lp.	Gmina	Liczba kobiet zarejestrowanych na koniec 31.10.2019 r.	Liczba kobiet, które nie podjęły zatrudnienia po urodzeniu dziecka na koniec 31.10.2019 r.	% udział kobiet, które nie podjęły zatrudnienia (...) do zarejestrowanych kobiet
1.	Piła	606	180	29,7
2.	Białośliwie	44	10	22,7
3.	Kaczory	68	25	36,8
4.	Łobżenica	127	48	37,8
5.	Miasteczko Krajeńskie	30	15	50,0
6.	Szydłowo	104	33	31,7
7.	Ujście	89	28	31,5
8.	Wyrzysk	211	59	28,0
9.	Wysoka	75	24	32,0
	Ogółem	1354	422	31,2

Na koniec października 2019r. zarejestrowane były 422 kobiety, które po urodzeniu dziecka nie podjęły zatrudnienia, tj. 31,2% ogółu zarejestrowanych kobiet.

Na koniec października 2019 r. prawo do zasiłku dla bezrobotnych posiadało 449 osób, tj. 19,8% zarejestrowanych. W porównaniu do poprzedniego miesiąca wskaźnik ten spadł o 0,3 punktu procentowego, natomiast w odniesieniu do końca października 2018r. był wyższy o 3,1 punkty procentowe.

Zmiany wysokości udziału osób z prawem do zasiłku w ogólnej liczbie zarejestrowanych osób bezrobotnych zostały przedstawione na wykresie 4.



Wykres 4. Udział osób z prawem do zasiłku w ogólnej liczbie zarejestrowanych osób bezrobotnych na koniec miesiąca.

W okresie analizowanego miesiąca w Powiatowym Urzędzie Pracy w Pile zarejestrowało się 518 osób, w tym 278 kobiet. W porównaniu z październikiem 2018r. „napływ” do bezrobocia był niższy o 64 osoby, tj. o 11,0%.

Szczegółowe informacje dotyczące osób nowo zarejestrowanych z podziałem na poszczególne gminy powiatu pilskiego zostały przedstawione w załączonej tabeli 4 i 4a.

Spośród osób nowo zarejestrowanych 441 pracowało zawodowo przed nabyciem statusu bezrobotnego – stanowili oni 85,1% „napływu” do bezrobocia. Porównując z analogicznym okresem 2018 roku, udział osób poprzednio pracujących wśród nowo zarejestrowanych był wyższy o 3,8 punkty procentowe.

Udział podstawowych grup bezrobotnych wśród osób nowo zarejestrowanych oraz wśród ogólnej liczby osób bezrobotnych na koniec października 2019 r. przedstawiał się następująco:

Podstawowe grupy osób bezrobotnych	Udział wśród osób nowo zarejestrowanych w październiku 2019r. (%)	Udział wśród ogółu zarejestrowanych na koniec października 2019r. (%)
Kobiety	53,7	59,6
osoby poprzednio pracujące	85,1	87,8
– w tym zwolnione z przyczyn dot. zakładu pracy	1,7	2,3
osoby z prawem do zasiłku	16,4	19,8
osoby zamieszkałe na wsi	36,9	37,6
osoby w okresie do 12 miesięcy od dnia ukończenia nauki	9,3	3,7
bez kwalifikacji zawodowych	28,8	27,8
bez doświadczenia zawodowego	22,0	18,6

Dokładne informacje o poszczególnych kategoriach zarejestrowanych osób – podane w liczbach bezwzględnych – przedstawiają załączone tabele nr 1, 2 i 3.

Wśród osób, które zarejestrowały się w Urzędzie w październiku 2019r., 105 zarejestrowało się po raz pierwszy, a 413 po raz kolejny, co stanowiło odpowiednio: 20,3% i 79,7% spośród ogółu osób nowo zarejestrowanych. W analogicznym okresie 2018 roku wskaźniki te wyniosły odpowiednio: 18,9% oraz 81,1%. Ponadto, 36,9% (191 osób) nowych rejestracji stanowili mieszkańcy wsi – o 3,0 punkty procentowe mniej aniżeli w 2018 roku.

Udziały osób bezrobotnych będących w szczególnej sytuacji na rynku pracy w ogólnej liczbie zarejestrowanych osób bezrobotnych oraz wśród osób nowo zarejestrowanych przedstawiono w tabeli poniżej.

Wyszczególnienie	Udział wśród osób nowo zarejestrowanych w październiku 2019r. (%)	Udział wśród ogółu zarejestrowanych na koniec października 2019r. (%)
do 30. roku życia	38,4	27,7
do 25. roku życia	23,2	13,2
długotrwale bezrobotne	17,6	33,2
powyżej 50. roku życia	16,6	26,2
korzystające ze świadczeń z pomocy społecznej	2,1	2,3
posiadające co najmniej jedno dziecko do 6 roku życia	16,0	22,5
posiadające co najmniej jedno dziecko niepełnosprawne do 18 roku życia	0,2	0,4
niepełnosprawni	6,4	9,8

W październiku 2019r. z ewidencji bezrobotnych Powiatowego Urzędu Pracy w Pile wyłączono 551 osób (w tym 301 kobiet) – o 4 osoby, tj. o 0,7% więcej aniżeli w październiku 2018r. Najwięcej osób bezrobotnych wyłączono w mieście Pile – 305 osób. W pozostałych jednostkach administracyjnych powiatu wyłączono w: Wyrzysku – 51 osób, Łobżenicy – 46 osób, Kaczorach – 35 osób, Szydłowie – 30 osób, Wysokiej – 28 osób, Białośliwiu – 23 osoby, Ujściu – 17 osób i Miasteczku Krajeńskim – 16 osób.

Szczegółowe informacje dotyczące osób wyłączonych z ewidencji Powiatowego Urzędu Pracy w Pile, w podziale na gminy, przedstawiono w załączonej tabeli nr 5, natomiast rozliczenie „napływu” i „odpływu” osób do 30. roku życia, w tym do 25. roku życia, powyżej 50. roku życia oraz osób długotrwale bezrobotnych, w podziale na gminy, przedstawiają tabele nr 6, 6a, 6b i 6c.

Szczegółowe informacje dotyczące „napływu” i „odpływu” na terenie poszczególnych gmin powiatu pilskiego w październiku 2019 r. przedstawia poniższa tabela.

Lp.	Gmina	Napływ			Odpływ		
		Liczba osób bezrobotnych ogółem	w tym kobiet	% udział	Liczba osób bezrobotnych ogółem	w tym kobiet	% udział
1.	Piła	261	127	48,7	305	154	50,5
2.	Białośliwie	22	13	59,1	23	15	65,2
3.	Kaczory	25	14	56,0	35	25	71,4
4.	Łobżenica	35	15	42,9	46	24	52,2
5.	Miasteczko Krajeńskie	13	8	61,5	16	9	56,3
6.	Szydłowo	26	18	69,2	30	18	60,0
7.	Ujście	40	23	57,5	17	9	52,9
8.	Wyrzysk	70	44	62,9	51	31	60,8
9.	Wysoka	26	16	61,5	28	16	57,1
	Powiat pilski	518	278	53,7	551	301	54,6

Spośród ogółu wyłączonych, najwięcej osób, bo 206 (37,4%) wyrejestrowano z powodu podjęcia pracy, z czego:

- pracy niesubsydiowanej – 183 osoby, tj. 33,2% ogółu wyłączonych,
- pracy subsydiowanej – 23 osoby, tj. 4,2% ogółu wyłączonych.

Pozostałe 345 osób (62,6%) wyłączono, z powodu:

- rozpoczęcia stażu – 29 osób, tj. 5,3%,
w tym w ramach bonu stażowego – 8 osób, tj. 1,5%,
- rozpoczęcia szkolenia – 25 osób, tj. 4,5%,
- niepotwierdzenia gotowości do podjęcia pracy – 106 osób, tj. 19,2%,
- odmowy bez uzasadnionej przyczyny przyjęcia propozycji odpowiedniej pracy lub innej formy pomocy – 16 osób, tj. 2,9%,
– w tym w ramach PAI – 0 osób,
- rozpoczęcia prac społecznie użytecznych – 1 osoba, tj. 0,2%,
- dobrowolnej rezygnacji ze statusu bezrobotnego – 23 osoby, tj. 4,2%,
- nabycia praw do świadczenia przedemerytalnego – 1 osoba, tj. 0,2%,
- podjęcia nauki – 7 osób, tj. 1,3%,
- nabycia praw emerytalnych lub rentowych – 3 osoby, tj. 0,5%,
- osiągnięcia wieku emerytalnego – 5 osób, tj. 0,9%,
- innych – 129 osób, tj. 23,4% ogółu wyłączonych.

W październiku 2019r. aktywnymi formami przeciwdziałania bezrobociu objęto 72 osoby.

W okresie analizowanego miesiąca do Urzędu zgłoszono 255 wolnych miejsc pracy i miejsc aktywizacji zawodowej, tj. o 24 więcej aniżeli w październiku 2018r. i o 95 mniej niż we wrześniu 2019 r. Spośród wszystkich wolnych miejsc pracy, 228 dotyczyło zatrudnienia lub innej pracy zarobkowej (w tym 12 – pracy subsydiowanej), a 27 dotyczyło miejsc aktywizacji zawodowej. 216 wolnych miejsc pracy (84,7%) dotyczyło pracy niesubsydiowanej, a 39 (15,3%) pracy subsydiowanej. Ponadto, 18 wolnych miejsc dotyczyło propozycji zatrudnienia/innej pracy zarobkowej lub aktywizacji zawodowej w sektorze publicznym. Spośród wolnych miejsc ogółem 9 skierowanych było dla osób niepełnosprawnych. Szczegółowe informacje dotyczące wolnych miejsc pracy i miejsc aktywizacji zawodowej zostały przedstawione w załączonej tabeli nr 7.

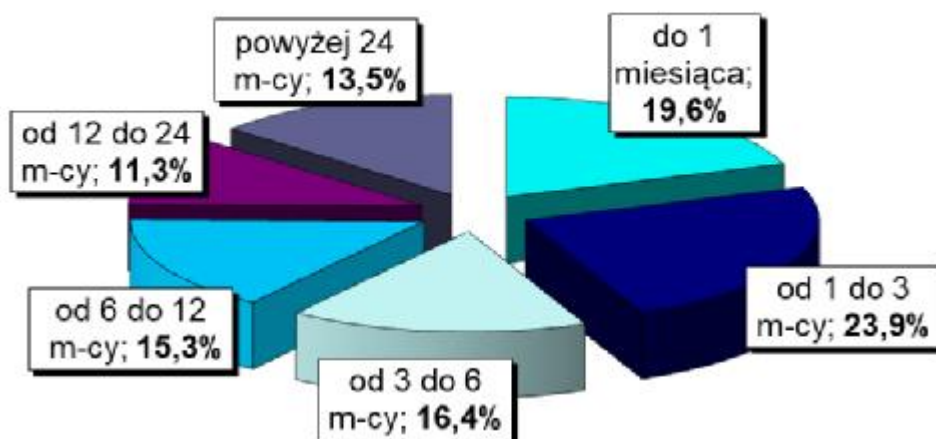
W październiku 2019 r. firma Tesco Polska Sp. z o.o. zgłosiła i zwolniła 22 pracowników na podstawie ustawy o szczególnych zasadach rozwiązywania z pracownikami stosunków pracy z przyczyn niedotyczących pracowników.

Na koniec października 2019 roku w Powiatowym Urzędzie Pracy w Pile zarejestrowane były 53 osoby zwolnione z przyczyn niedotyczących pracowników, tj. o 1 osobę (1,9%) mniej aniżeli na koniec października 2018r.

2. Charakterystyka populacji bezrobotnych

Analizując populację zarejestrowanych osób bezrobotnych pod względem czasu pozostawania bez pracy można zauważyć, że na koniec października br. najliczniejszą grupę stanowiły osoby pozostające bez pracy od 1 do 3 miesięcy – 542 osoby, tj. 23,9% ogółu. Liczną była również grupa osób pozostających bez pracy do 1 miesiąca – 446 osób, tj. 19,6%. Najmniej liczną grupę stanowiły osoby pozostające bez pracy od 12 do 24 miesięcy – 256 osób, tj. 11,3% ogółu.

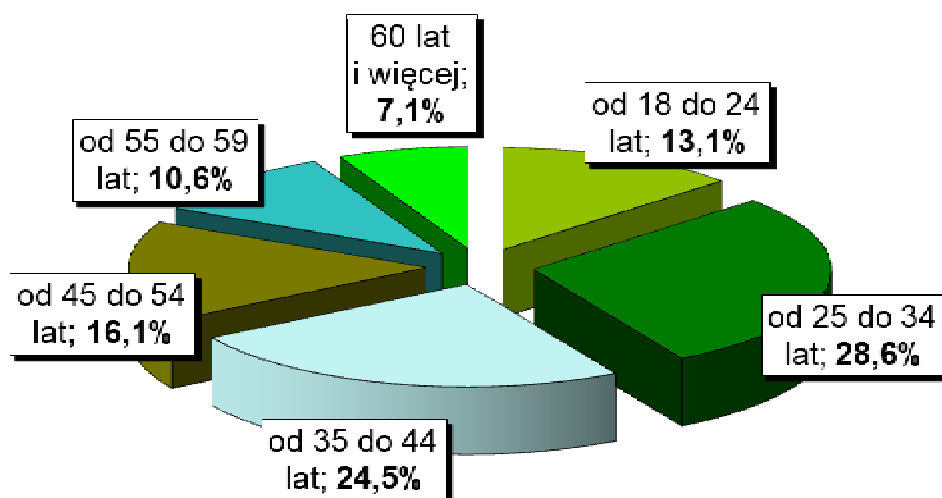
Na wykresie 5. przedstawiono strukturę osób bezrobotnych ze względu na czas pozostawania bez pracy.



Wykres 5. Struktura osób bezrobotnych według czasu pozostawania bez pracy – stan na koniec października 2019 r.

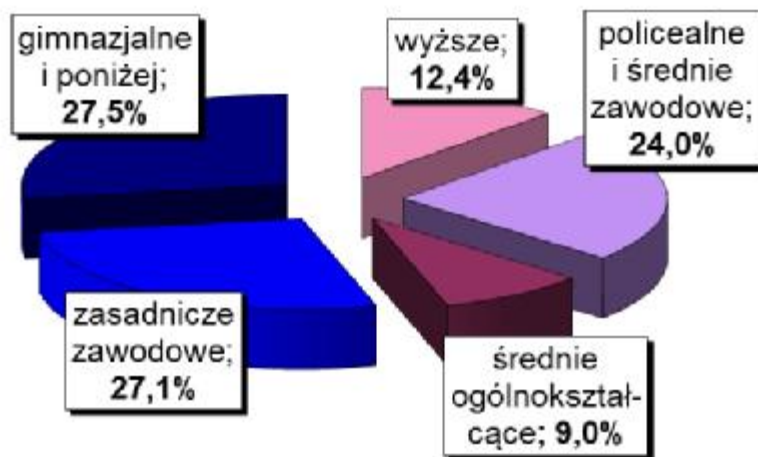
Biorąc pod uwagę wiek osób bezrobotnych należy wskazać, że najwięcej zarejestrowanych mieściło się w przedziale wiekowym od 25 do 34 roku życia – 649 osób, tj. 28,6% ogółu. Liczną była również grupa osób z przedziału od 35 do 44 lat – 557 osób, tj. 24,5% ogółu. Najmniej liczne grupy wiekowe stanowiły osoby z przedziału od 55 do 59 lat – 240 osób, tj. 10,6% ogółu oraz od 60 lat i więcej – 161 osób, tj. 7,1% ogółu.

Na wykresie poniżej przedstawiono strukturę osób bezrobotnych ze względu na wiek.



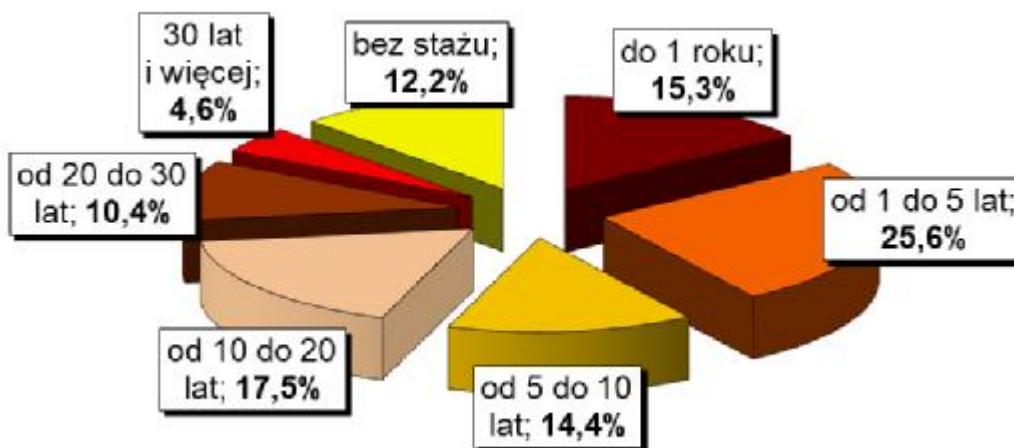
Wykres 6. Struktura osób bezrobotnych według wieku – stan na koniec października 2019 r.

Charakteryzując osoby bezrobotne pod względem posiadanego wykształcenia należy podkreślić, że najliczniejsza była grupa osób posiadających wykształcenie gimnazjalne i poniżej – 624 osoby, tj. 27,5% ogółu. Bardzo liczna była również grupa osób z wykształceniem na poziomie zasadniczym zawodowym – 615 osób, tj. 27,1% ogółu oraz z wykształceniem policealnym i średnim zawodowym – 546 osób, tj. 24,0% ogółu. Wyższe wykształcenie posiadało 281 osób, tj. 12,4% ogółu, natomiast najmniej osób posiadało wykształcenie średnie ogólnokształcące – 205 osób, tj. 9,0% ogółu. Na poniższym wykresie została przedstawiona struktura osób bezrobotnych ze względu na posiadane wykształcenie.



Wykres 7. Struktura osób bezrobotnych według wykształcenia – stan na koniec października 2019 r.

Pod względem posiadanego stażu pracy, najliczniejszą grupę stanowiły osoby ze stażem od 1 do 5 lat – 581 osób, tj. 25,6% ogółu. Liczna była również grupa osób ze stażem od 10 do 20 lat – 397 osób, tj. 17,5% ogółu. Najmniej osób posiadało staż pracy od 20 do 30 lat – 235 osób, tj. 10,4% oraz ponad 30 lat stażu pracy – 104 osoby, tj. 4,6% ogółu. Na wykresie 8. przedstawiono strukturę osób bezrobotnych ze względu na staż pracy.



Wykres 8. Struktura osób bezrobotnych według stażu pracy – stan na koniec października 2019 r.

Szczegółowe dane dotyczące liczby osób bezrobotnych według czasu pozostawania bez pracy, wieku, poziomu wykształcenia oraz stażu pracy, przedstawiono w załączonej tabeli nr 9.

3. Działania Urzędu na powiatowym rynku pracy.

W październiku 2019r. doradcy zawodowi w Powiatowym Urzędzie Pracy świadczyli 179 usług z tego:

- 176 dla osób bezrobotnych,
- 3 dla osób niezarejestrowanych.

Liczba wizyt osób korzystających z usług doradców zawodowych

Lp.	Rodzaj usługi	Liczba wizyt osób:		
		bezrobotnych	poszukujących pracy	niezarejestrowanych
1.	porada indywidualna	82	0	0
2.	indywidualna informacja zawodowa	7	0	3
3.	grupowa informacja zawodowa	79	0	0
4.	porada grupowa	8	0	0

W ramach grupowej informacji zawodowej przeprowadzono łącznie **12 spotkań informacyjnych**.

Odbyło się 1 spotkanie dla osób bezrobotnych do 29. roku życia, spełniających warunki projektu PO WER oraz 3 spotkania dla osób do 30. roku życia. Na spotkaniach dla osób młodych omówiono podstawowe usługi PUP – pośrednictwo pracy, informację i poradnictwo zawodowe oraz organizację szkoleń zawodowych, a także instrumenty rynku pracy i instrumenty wspierające usługi rynku pracy. Zaprezentowano i omówiono usługi realizowane w ramach programu PO WER oraz instrumenty adresowane do osób młodych: bon stażowy, bon szkoleniowy, bon na zasiedlenie oraz bon zatrudnieniowy. Zaakcentowano korzyści wynikające z udziału w w/w formach wsparcia oraz zachęcano do podjęcia aktywności w tym zakresie.

Przeprowadzono 1 spotkanie dla osób zainteresowanych rozpoczęciem własnej działalności gospodarczej. Podczas spotkania przedstawiono i omówiono przede wszystkim warunki ubiegania się o jednorazowe środki finansowe z PUP na uruchomienie własnej firmy akcentując: informacje ogólne, wyłączenia przedmiotowe, zabezpieczenia zwrotu środków oraz informacje dodatkowe.

Zorganizowano również 2 spotkania zaadresowane dla osób bezrobotnych powyżej 50. roku życia oraz 1 spotkanie dla osób długotrwale bezrobotnych. Na spotkaniach przedstawiono i omówiono usługi tut. Urzędu, instrumenty rynku pracy, jak również instrumenty wspierające usługi rynku pracy. Dodatkowo zaprezentowano aktywne metody i techniki pozyskiwania ofert pracy oraz zasady sporządzania dokumentów aplikacyjnych.

Odbyło się także 1 spotkanie dla osób bezrobotnych, nie posiadających kwalifikacji zawodowych. Na wstępie w ramach zawodowej informacji grupowej przedstawiono usługi tut. Urzędu – pośrednictwo pracy, w tym sieć EURES, poradnictwo zawodowe oraz organizację szkoleń zawodowych. Zaprezentowano również instrumenty rynku pracy oraz instrumenty wspierające usługi rynku pracy. Ponadto omówiono możliwości zdobywania kwalifikacji zawodowych drogą szkolną oraz pozaszkolną. Szczególną uwagę zwrócono na szkoły dla dorosłych oraz instytucje szkoleniowe, gdzie realizowane są programy kształcenia oraz szkolenia w systemie niestacjonarnym. Podkreślono istotę zdobywania uprawnień

i kwalifikacji zawodowych, mając na uwadze aktualne wymagania rynku pracy. Zaakcentowano również formę kształcenia, jaką jest kwalifikacyjny kurs zawodowy. Przeanalizowano szkolenia realizowane przez PUP, poinformowano o naborach na poszczególne kierunki szkoleń.

Ponadto odbyło się 1 spotkanie zaadresowane do osób zainteresowanych podjęciem pracy za granicą oraz nieposiadających umiejętności w poszukiwaniu pracy przez Internet. W spotkaniu uczestniczyły 3 osoby. Spotkanie było prowadzone wraz z pracownikiem Centrum Informacji i Planowania Kariery Zawodowej w Pile - Panią Anielą Pietrowiak. Na spotkaniu przedstawiono informacje z zakresu: rynek pracy, cechy bezrobocia, czynniki wpływające na uzyskanie zatrudnienia, metody poszukiwania pracy, w tym przez Internet. Zaakcentowano rolę Internetu w procesie samodzielnego poszukiwania pracy. W dalszej części spotkania omówiono EURES oraz zapoznano z zasadami rekrutacji w ramach zatrudnienia za granicą. Przedstawiono usługi tut. Urzędu – pośrednictwo pracy, informację i poradnictwo zawodowe oraz organizację szkoleń zawodowych. Ponadto zaprezentowano instrumenty rynku pracy, jak również instrumenty wspierające usługi rynku pracy. Uczestnikom spotkania udostępniono ulotki informacyjne PUP, materiały informacyjne dotyczące bezpiecznych wyjazdów za granicę oraz wykaz stron internetowych pomocnych przy poszukiwaniu ofert w kraju i za granicą, a także aktualne oferty pracy w ramach sieci EURES.

Zorganizowano 1 spotkanie dla osób bezrobotnych mające na celu przybliżenie specyfiki pracy na stanowisku strażnika więziennego oraz przedstawienie etapów postępowania rekrutacyjnego, a także zachęcenie do rozważenia możliwości podjęcia pracy w tym zawodzie.

W październiku br. przeprowadzono również 1 spotkanie zaadresowane do osób bezrobotnych zwolnionych z przyczyn niedotyczących pracowników. Łącznie w spotkaniu uczestniczyło 5 osób. Na wstępie w ramach zawodowej informacji grupowej przedstawiono usługi tut. Urzędu – pośrednictwo pracy, poradnictwo zawodowe oraz organizację szkoleń, instrumenty rynku pracy, jak również instrumenty wspierające usługi rynku pracy. Szczególną uwagę zwrócono na możliwość ubiegania się o dofinansowanie na podjęcie działalności gospodarczej oraz możliwość zdobycia kwalifikacji zawodowych. Ponadto zaprezentowano aktywne strategie poszukiwania pracy. Podkreślono istotę pozyskiwania źródeł informacji o wolnych miejscach pracy. Zaakcentowano oczekiwania i wymagania pracodawców oraz nowe inwestycje na lokalnym rynku. Na koniec udostępniono aktualne oferty pracy.

Osoby bezrobotne zwolnione z przyczyn niedotyczących pracowników zostały również objęte indywidualną usługą doradczą. Z 5 osobami przeprowadzono indywidualne porady zawodowe. W ramach wsparcia doradca zawodowy zdiagnozował cele i potrzeby zawodowe klienta. Udzielono pomocy w zaplanowaniu dalszej ścieżki drogi zawodowej. Za pomocą wywiadu z klientem oraz testów („Kwestionariusz Zainteresowań Zawodowych”, „Poznaj swoje predyspozycje do różnych zawodów” oraz „Arkusze sprawdzania predyspozycji zawodowych”) określono u klienta predyspozycje i preferencje zawodowe do wykonywania pracy.

Uczestnikom powyższych spotkań udostępniono ulotki informacyjne PUP, wzory dokumentów aplikacyjnych i rozmowy kwalifikacyjnej, wykaz stron internetowych pomocnych przy poszukiwaniu ofert w kraju i za granicą, a także aktualne oferty pracy. Ponadto na każdym spotkaniu informowano o aktualnych naborach na poszczególne formy wsparcia dla bezrobotnych i pracodawców.

W ramach poradnictwa grupowego w październiku 2019r. odbyła się **1 porada grupowa**: „Autoprezentacja podczas rozmowy z pracodawcą”. Celem zajęć było poznanie swoich mocnych i słabych stron, poszerzenie wiedzy na temat komunikacji interpersonalnej i znaczenia mowy niewerbalnej oraz zapoznanie uczestników z etapami rozmowy kwalifikacyjnej i czynnikami mającymi wpływ na jej przebieg.

W dniach 11-12 październik 2019r. przedstawiciele Powiatowego Urzędu Pracy w Pile uczestniczyli w XII Pilskich Subregionalnych Targach Pracy i Kariery, zorganizowanych przez Urząd Miasta Piły i Inwest Park Sp. z o.o. Targi odbyły się w Pilskim Inkubatorze Przedsiębiorczości przy ul. Dąbrowskiego 8.

Pierwszy dzień - Targi Edukacyjne adresowany był przede wszystkim do uczniów szkół gimnazjalnych, ponadgimnazjalnych, a także studentów. Natomiast drugi dzień - Targi Pracy i Kariery skierowany był do wszystkich osób poszukujących pracy, chcących rozwijać swoje umiejętności i zmienić ścieżkę kariery.

Podobnie jak w poprzednich edycjach Targów, stoisko Powiatowego Urzędu Pracy w Pile spotkało się z zainteresowaniem osób poszukujących pracy. Odwiedzający stoisko zainteresowani byli przede wszystkim aktualnymi ofertami pracy dysponowanymi przez Urząd oraz dostępnymi formami aktywizacji osób bezrobotnych. W ramach usług Urzędu odbiorcy Targów uzyskali informacje zwłaszcza o możliwościach odbycia stażu, udziału w szkoleniach zawodowych, ubiegania się o środki finansowe na uruchomienie własnej firmy. Powodzeniem cieszyły się materiały promocyjne o usługach i instrumentach rynku pracy, wzory dokumentów aplikacyjnych i rozmowy kwalifikacyjnej, wykazy portali internetowych ułatwiających pozyskiwanie ofert pracy oraz testy pomocne w określeniu predyspozycji zawodowych.

Dużym uznaniem cieszyła się także „strefa doradców”, w której, m.in. doradcy zawodowi z Powiatowego Urzędu Pracy w Pile wspierali uczestników w procesie planowania ścieżki edukacyjnej oraz aktywności zawodowej.

W pierwszym dniu Targów pomoc w ramach porady indywidualnej otrzymała młodzież szkolna – uczniowie szkół podstawowych oraz ponadgimnazjalnych. Uwzględniając wywiad oraz testy dot. predyspozycji zawodowych: „*Kwestionariusz zainteresowań zawodowych*”, „*Poznaj swoje predyspozycje do różnych zawodów*”, „*Arkusze sprawdzania predyspozycji zawodowych*” udzielano informacji pomocnych przy wyborze dalszej ścieżki edukacyjnej i zawodowej. Szczególną uwagę młodzieży zwrócono na takie elementy jak: zainteresowania i umiejętności praktyczne, predyspozycje zdrowotne, warunki pracy w zawodzie oraz perspektywę zatrudnienia. Uczniowie bardzo chętnie skorzystali z ulotek o zawodach oraz z innych materiałów promocyjnych. Natomiast w drugim dniu Targów doradca zawodowy prowadził poradnictwo indywidualne dla osób zainteresowanych wejściem na rynek pracy lub chcących zmienić drogę zawodową. Poruszono taką tematykę jak: aktywne sposoby poszukiwania pracy, analiza lokalnego rynku pracy pod kątem konkretnych branż i stanowisk, pożądane kompetencje pracownicze na rynku pracy. Ponadto doradca zawodowy w ramach potrzeb osób zainteresowanych, weryfikował sporządzone dokumenty aplikacyjne.

W związku z uczestnictwem Powiatowego Urzędu Pracy w Pile w XI „Ogólnopolskim Tygodniu Kariery” pod hasłem „Pasja, profesja, powołanie...” doradcy zawodowi z PUP w Pile oraz z filii w Wyrzysku w dniach od 21 października do 23 października 2019r. przeprowadzili aktywne działania w ramach spotkań informacyjno-doradczych z uczniami Szkoły Podstawowej nr 1 w Pile oraz z uczniami Zespołu Szkół Gastronomicznych w Pile, a także z uczestnikami Warsztatów Terapii Zajęciowej w Liszkowie. Ponadto zorganizowano spotkanie z przedstawicielami Zakładu Karnego w Potulicach promujące wśród osób bezrobotnych zawód strażnika służby więziennej. Celem powyższych inicjatyw było przedstawienie zakresu działania Urzędu, wzbudzenie motywacji do świadomego zaplanowania ścieżki edukacyjnej i zawodowej oraz zapoznanie z aktualną sytuacją na rynku pracy. Działaniami łącznie objęto 65 osób.

W dniu 21 października 2019 roku odbyło się spotkanie informacyjne dla uczestników WTZ w Liszkowie. W spotkaniu wzięło udział 8 uczestników warsztatów wraz z opiekunami. Celem spotkania było przekazanie informacji oraz pokazanie korzyści i możliwości

związanych z rejestracją jako osoba poszukująca pracy i z podjęciem zatrudnienia. Omówiono m.in. warunki rejestracji w PUP, możliwości podjęcia pracy na lokalnym rynku pracy i sposoby poszukiwania pracy. W nawiązaniu do tegorocznego hasła OTK „Pasja, profesja, powołanie...” - wskazano na potencjał zawodowy każdego człowieka, konieczność zaangażowania się w aktywność zawodową i przełamywania barier ograniczających aktywność. Uczestnicy brali aktywny udział w spotkaniu.

Doradca zawodowy PUP Piła w dniu 22 października br. przeprowadził prelekcję na temat zadań Powiatowego Urzędu Pracy w Pile oraz planowania ścieżki edukacyjnej i zawodowej z uczniami III klasy szkoły branżowej: kucharz z Zespołu Szkół Gastronomicznych w Pile. W spotkaniu udział wzięło 17 uczniów. Na wstępie omówiono zasady funkcjonowania PUP, warunki rejestracji oraz podstawowe usługi i instrumenty rynku pracy. Szczególną uwagę zwrócono na takie formy wsparcia jak: staż, szkolenie, bony dla osób do 30. r.ż. oraz dofinansowanie na podjęcie działalności gospodarczej. Podczas spotkania przeanalizowano z uczniami czynniki mające wpływ na wybór dalszej edukacji: predyspozycje osobowościowe, zainteresowania, umiejętności praktyczne, stan zdrowia, a także perspektywy zatrudnienia. Ponadto zwrócono uwagę na aktualne potrzeby lokalnego rynku, tj.: umiejętności praktyczne, szybka adaptacja do pracy, zdolność do pracy samodzielnej oraz w grupie, znajomość języków obcych. Omówiono zapotrzebowanie na zawody na podstawie „Barometru zawodów” w powiecie pilskim. Ponadto uczniowie wypełnili testy nt. zainteresowań i predyspozycji zawodowych. Na koniec przedstawiono aktualną sytuację na rynku pracy oraz nowe inwestycje i perspektywy zatrudnienia w ramach powstających przedsiębiorstw na lokalnym rynku.

Natomiast w dniu 23 października br. doradca zawodowy przeprowadził spotkanie z zakresu preorientacji zawodowej dla 7 klasy Szkoły Podstawowej nr 1 w Pile. W spotkaniu udział wzięło 16 uczniów. Na początku zaakcentowano rolę Powiatowego Urzędu Pracy, przedstawiono zasady funkcjonowania tej instytucji. Następnie omówiono podstawowe formy wsparcia, z których może skorzystać osoba zarejestrowana, tj.: oferty pracy, staż, szkolenie, dofinansowanie na podjęcie działalności gospodarczej. Zwrócono uwagę na konieczność obserwacji rynku pracy oraz „Barometru zawodów” w powiecie pilskim, by wspomóc wybór dalszej ścieżki kształcenia. Na koniec uczniowie chętnie zapoznali się z ulotkami o zawodach, wybierając dla siebie najbardziej interesujące. Ponadto uczniom przekazano do wypełnienia testy nt. zainteresowań i predyspozycji zawodowych.

Również w dniu 23 października br. zorganizowano spotkanie promujące wśród osób bezrobotnych zawodów strażnika służby więziennej. Celem spotkania było zachęcenie osób zarejestrowanych w Urzędzie do rozważenia decyzji o podjęciu pracy w ww. zawodzie poprzez propagowanie świadomych wyborów w obszarze zawodowym jak i zachęcenie do zmiany zawodowej. W spotkaniu uczestniczyli przedstawiciele Zakładu Karnego w Potulicach. Obecnie w Zakładzie prowadzona jest rekrutacja pracowników, m.in. na stanowisko strażnika. Funkcjonariusze przedstawili zainteresowanym osobom m.in. kryteria przyjęcia do Służby Więziennej, specyfikę pracy oraz etapy postępowania kwalifikacyjnego. Wielu uczestników chętnie zadawało pytania dotyczące możliwości zatrudnienia w ww. placówce. Uczestnicy mieli możliwość zobaczyć strój strażnika używany na co dzień. W spotkaniu wzięły udział 24 osoby bezrobotne posiadające wykształcenie średnie.

W ramach Europejskich Dni Pracodawców, zainicjowanych przez Sieć Europejskich Publicznych Służb Zatrudnienia na rzecz wspierania współpracy pomiędzy pracodawcami i publicznymi służbami zatrudnienia we wszystkich krajach Unii Europejskiej, realizowanych w dniach 14.-25.10.2019r., tut. Urząd zaplanował: spotkanie informacyjne do pracodawców zatrudniających, bądź zainteresowanych zatrudnieniem cudzoziemców na podstawie oświadczenia o powierzeniu wykonywania pracy cudzoziemcowi lub zezwolenia na pracę sezonową, wizyty pośredników pracy u pracodawców mające na celu promowanie usług i instrumentów świadczonych przez Urząd, giełdy pracy umożliwiające pracodawcom

bezpośredni kontakt z wieloma kandydatami do pracy, a także konsultacje dla pracodawców m.in. w celu uzyskania informacji na temat nurtujących ich problemów wynikających z realizacji umów.

Spotkanie informacyjne dla pracodawców zatrudniających, bądź zainteresowanych zatrudnianiem cudzoziemców spoza Unii Europejskiej i Europejskiego Obszaru Gospodarczego w oparciu o oświadczenie o powierzeniu wykonywania pracy cudzoziemcowi lub zezwolenia na pracę sezonową cudzoziemca na terytorium Rzeczypospolitej Polskiej odbyło się w dniu 15.10.2019r. Zaproszeni zostali przedstawiciele Pileckiego Oddziału Państwowej Inspekcji Pracy, Zakładu Ubezpieczeń Społecznych, Kasy Rolniczego Ubezpieczenia Społecznego oraz Izby Administracji Skarbowej w Poznaniu Urzędu Skarbowego w Pile, którzy przedstawili prezentacje związane z tym tematem. Omówione zostały zagadnienia związane z legalnością zatrudnienia i pobytu cudzoziemca, wymaganą dokumentacją, obowiązującymi świadczeniami i ubezpieczeniem społecznym, zarówno pracowników zatrudnionych w firmach jak i przez rolników w ramach umów o pomocy przy zbiorach. Omówione zostały również obowiązki pracodawców wobec pracowników oraz urzędów, jak również najczęściej popełniane błędy związane z zatrudnianiem cudzoziemców. W spotkaniu wzięły udział 24 osoby reprezentujące 18 podmiotów gospodarczych oraz gospodarstw rolnych.

W ramach Europejskich Dni Pracodawców zorganizowano 3 giełdy pracy na 3 stanowiska dla 3 pracodawców. W giełdach pracy wzięły udział łącznie 22 osoby z 25 zaproszonych. Dwóch pracodawców dokonało wyboru kandydatów na 2 zgłoszone stanowiska pracy. Pośrednicy pracy nawiązali kontakt z 151 podmiotami gospodarczymi, z czego z 11 podczas indywidualnych spotkań z pracodawcami. Efektem nawiązanych kontaktów było pozyskanie krajowych oferty pracy na 35 stanowisk.

Poza ww. działaniami w październiku br. nawiązano współpracę z 10 nowymi partnerami, z tego z 7 z inicjatywy Urzędu. Pozyskano wolne miejsca pracy na 61 stanowisk, z tego:

- od dotychczasowych partnerów na 54 stanowiska,
- od nowych partnerów na 7 stanowisk.

Partnerzy Urzędu w październiku br. zgłosili oferty pracy na 132 stanowiska, z tego:

- nowi partnerzy na 4 stanowiska,
- dotychczasowi partnerzy na 128 stanowisk.

Ponadto zorganizowano 1 giełdę pracy na 2 stanowiska dla 1 pracodawcy. W giełdzie pracy wzięło udział 13 osób z 17 zaproszonych. Pracodawca nie dokonał wyboru kandydatów na zgłoszone stanowiska pracy. Zorganizowano także 2 spotkania rekrutacyjne dla 2 firm na 2 stanowiska, w których uczestniczyło 10 osób. Jeden z pracodawców dokonał wyboru kandydata do pracy.



DYREKTOR
Powiatowego Urzędu Pracy w Pile
Ewa Doma

Tabela nr 1

STAN I STRUKTURA BEZROBOCIA NA KONIEC PAŹDZIERNIKA I W PAŹDZIERNIKU 2019 R.

Wyszczególnienie		Bezrobotni zarejestrowani		Bezrobotni, którzy podjęli pracę		Bezrobotni zarejestrowani					
						ogółem		w tym z prawem do zasiłku			
				w miesiącu sprawozdawczym				w końcu mies. sprawozdawczego			
		0		1	2	3	4	5	6	7	8
Ogółem (w. 02+04)		01	518	278	206	94	2271	1354	449	284	
z tego osoby	poprzednio pracujące	02	441	238	187	82	1993	1170	448	283	
	w tym zwolnione z przyczyn dotyczących zakładu pracy	03	9	3	7	2	53	39	41	32	
	dotychczas niepracujące	04	77	40	19	12	278	184	1	1	
Wybrane kategorie bezrobotnych (z ogółem)											
Zamieszkali na wsi		05	191	115	73	36	854	556	168	115	
w tym posiadający gospodarstwo rolne		06	0	0	0	0	0	0	0	0	
Osoby w okresie do 12 miesięcy od dnia ukończenia nauki		07	48	30	12	6	84	52	1	1	
Cudzoziemcy		08	1	0	0	0	2	1	0	0	
Bez kwalifikacji zawodowych		09	149	78	43	23	631	405	95	70	
Bez doświadczenia zawodowego		10	114	64	25	16	423	289	2	1	
Kobiety, które nie podjęły zatrudnienia po urodzeniu dziecka		11	x	45	x	16	x	422	x	30	
Osoby będące w szczególnej sytuacji		12	411	236	145	66	1760	1083	297	185	
z wiersza 12	do 30 roku życia	13	199	105	67	29	630	454	76	63	
	w tym do 25 roku życia	14	120	60	33	14	299	196	15	13	
	długotrwale bezrobotne	15	91	68	40	25	755	507	8	8	
	powyżej 50 roku życia	16	86	35	39	13	596	218	156	74	
	korzystające ze świadczeń z pomocy społecznej	17	11	6	3	1	53	29	0	0	
	posiadające co najmniej jedno dziecko do 6 roku życia	18	83	71	31	20	512	477	96	83	
	posiadające co najmniej jedno dziecko niepełnosprawne do 18 roku życia	19	1	1	0	0	8	6	1	0	
niepełnosprawni	20	33	14	12	5	222	99	43	21		

Tabela nr 2

STAN I STRUKTURA BEZROBOCIA NA KONIEC PAŹDZIERNIKA I W PAŹDZIERNIKU 2019 R.

Wyszczególnienie		Ogółem	Kobiety	Z ogółem zamieszkali na wsi		Z ogółem z prawem do zasiłku			
				razem	kobiety	razem	kobiety		
0		1	2	3	4	5	6		
Bezrobotni według stanu w końcu miesiąca poprzedzającego sprawozdanie		21	2304	1377	854	554	464	284	
Bezrobotni zarejestrowani w miesiącu sprawozdawczym (w. 23+24)		22	518	278	191	115	85	51	
z tego	po raz pierwszy	23	105	53	44	27	18	11	
	po raz kolejny	24	413	225	147	88	67	40	
z wiersza 22	po pracach interwencyjnych	25	0	0	0	0	0	0	
	po robotach publicznych	26	0	0	0	0	0	0	
	po stażu	27	31	21	15	11	2	2	
	po odbyciu przygotowania zawodowego dorosłych	28	0	0	0	0	0	0	
	po szkoleniu	29	43	26	17	10	5	3	
	po pracach społecznie użytecznych	30	9	6	6	5			
	Osoby wyłączone z ewidencji bezrobotnych w miesiącu sprawozdawczym (w.32+49+51+53+54+56 do 65)	31	551	301	191	113			
z tego z przyczyn	podjęcia pracy w miesiącu sprawozdawczym (w. 33+36)	32	206	94	73	36			
	niesubsydiowanej	33	183	85	65	33			
	w tym	podjęcie działalności gospodarczej	34	11	4	5	3		
		pracy sezonowej	35	0	0	0	0		
	subsydiowanej (w.37+38+39+41 do 48)	36	23	9	8	3			
	z tego	prac interwencyjnych	37	4	3	1	1		
		robót publicznych	38	1	1	1	1		
		podjęcia działalności gospodarczej	39	6	1	2	0		
		w tym w ramach bonu na zasiedlenie	40	0	0	0	0		
		podjęcia pracy w ramach refundacji kosztów zatrudnienia bezrobotnego	41	5	3	1	1		
		podjęcia pracy poza miejscem zamieszkania w ramach bonu na zasiedlenie	42	0	0	0	0		
		podjęcia pracy w ramach bonu zatrudnieniowego	43	1	0	0	0		
		podjęcia pracy w ramach świadczenia aktywizacyjnego	44	0	0	0	0		
		podjęcia pracy w ramach grantu na telepracę	45	0	0	0	0		
		podjęcia pracy w ramach refundacji składek na ubezpieczenia społeczne	46	0	0	0	0		
		podjęcia pracy w ramach dofinansowania wynagrodzenia za zatrudnienie skierowanego bezrobotnego powyżej 50 roku życia	47	0	0	0	0		
		inne	48	6	1	3	0		
		rozpoczęcia szkolenia	49	25	15	11	5		
		w tym w ramach bonu szkoleniowego	50	0	0	0	0		
	rozpoczęcia stażu	51	29	25	9	8			
	w tym w ramach bonu stażowego	52	8	5	6	5			
	rozpoczęcia przygotowania zawodowego dorosłych	53	0	0	0	0			
	rozpoczęcia prac społecznie użytecznych	54	1	1	0	0			
	w tym w ramach PAI	55	0	0	0	0			
	skierowania do agencji zatrudnienia w ramach zlecenia działań aktywizacyjnych	56	0	0	0	0			
	odmowy bez uzasadnionej przyczyny przyjęcia propozycji odpowiedniej pracy lub innej formy pomocy, w tym w ramach PAI	57	16	9	8	5			
	odmowy ustalenia profilu pomocy	58	0	0	0	0			
	niepotwierdzenia gotowości do pracy	59	106	56	35	19			
dobrowolnej rezygnacji ze statusu bezrobotnego	60	23	19	9	9				
podjęcia nauki	61	7	6	3	3				
osiągnięcia wieku emerytalnego	62	5	1	2	0				
nabycia praw emerytalnych lub rentowych	63	3	2	1	1				
nabycia praw do świadczenia przedemerytalnego	64	1	1	1	1				
innych	65	129	72	39	26				
Bezrobotni według stanu w końcu miesiąca sprawozdawczego (w.21+22-31)	66	2271	1354	854	556				
w tym zarejestrowani po raz pierwszy	67	370	226	162	110				

Tabela nr 3

STAN I STRUKTURA BEZROBOCIA NA KONIEC PAŹDZIERNIKA I W PAŹDZIERNIKU 2019 R.

Wyszczególnienie		Do 30 roku życia		w tym do 25 roku życia		Powyżej 50 roku życia		Długotrwale bezrobotni	
		razem	kobiety	razem	kobiety	razem	kobiety	razem	kobiety
0		1	2	3	4	5	6	7	8
Bezrobotni według stanu w końcu miesiąca poprzedzającego sprawozdanie	68	622	466	289	202	626	228	813	543
Bezrobotni zarejestrowani w miesiącu sprawozdawczym (w.70+71)	69	199	105	120	60	86	35	91	68
z tego									
po raz pierwszy	70	72	41	63	35	10	0	x	x
po raz kolejny	71	127	64	57	25	76	35	91	68
z wieksha 69									
po pracach interwencyjnych	72	0	0	0	0	0	0	0	0
po robotach publicznych	73	0	0	0	0	0	0	0	0
po stażu	74	15	8	5	3	4	3	7	5
po odbyciu przygotowania zawodowego dorosłych	75	0	0	0	0	0	0	0	0
po szkoleniu	76	19	9	11	4	3	1	11	9
po pracach społecznie użytecznych	77	0	0	0	0	4	2	8	5
Osoby wyłączone z ewidencji bezrobotnych w miesiącu sprawozdawczym (w.79+96+98+100+101+103 do 112)	78	189	115	103	62	116	45	149	104
podjęcia pracy w mies. sprawozdawczym (w.80+83)	79	67	29	33	14	39	13	40	25
niesubsydiowanej	80	53	26	25	12	37	12	36	22
w tym									
podjęcie działalności gospodarczej	81	1	0	0	0	1	1	2	1
pracy sezonowej	82	0	0	0	0	0	0	0	0
subsydiowanej (w.84+85+86+88 do 95)	83	14	3	8	2	2	1	4	3
z tego									
prac interwencyjnych	84	2	1	2	1	0	0	1	1
robót publicznych	85	0	0	0	0	1	1	1	1
podjęcia działalności gospodarczej	86	5	1	3	1	0	0	0	0
w tym w ramach bonu na zasiedlenie	87	0	0	0	0	x	x	0	0
podjęcia pracy w ramach refundacji kosztów zatrudnienia bezrobotnego	88	3	1	2	0	0	0	0	0
podjęcia pracy poza miejscem zamieszkania w ramach bonu na zasiedlenie	89	0	0	0	0	x	x	0	0
podjęcia pracy w ramach bonu zatrudnieniowego	90	1	0	0	0	x	x	0	0
podjęcia pracy w ramach świadczenia aktywizacyjnego	91	0	0	0	0	0	0	0	0
podjęcia pracy w ramach grantu na telepracę	92	0	0	0	0	0	0	0	0
podjęcia pracy w ramach refundacji składek na ubezpieczenia społeczne	93	0	0	0	0	x	x	0	0
podjęcia pracy w ramach dofinansowania wynagrodzenia za zatrudnienie skierowanego bezrobotnego powyżej 50 roku życia	94	x	x	x	x	0	0	0	0
inne	95	3	0	1	0	1	0	2	1
z tego z przyczyn									
rozpoczęcia szkolenia	96	11	8	7	4	1	0	2	1
w tym w ramach bonu szkoleniowego	97	0	0	0	0	x	x	0	0
rozpoczęcia stażu	98	10	6	9	5	6	6	9	9
w tym w ramach bonu stażowego	99	8	5	7	4	x	x	0	0
rozpoczęcia przygotowania zawodowego dorosłych	100	0	0	0	0	0	0	0	0
rozpoczęcia prac społecznie użytecznych	101	0	0	0	0	1	1	1	1
w tym w ramach PAI	102	0	0	0	0	0	0	0	0
skierowanie do agencji zatrudnienia w ramach zlecania działań aktywizacyjnych	103	0	0	0	0	0	0	0	0
odmowy bez uzasadnionej przyczyny przyjęcia propozycji odpowiedniej pracy lub innej formy pomocy, w tym w ramach PAI	104	4	2	1	1	2	1	7	5
odmowy ustalenia profilu pomocy	105	0	0	0	0	0	0	0	0
niepotwierdzenia gotowości do pracy	106	36	27	19	13	20	2	23	18
dobrowolnej rezygnacji ze statusu bezrobotnego	107	11	10	4	4	7	5	11	10
podjęcia nauki	108	6	5	6	5	0	0	0	0
osiągnięcia wieku emerytalnego	109	x	x	x	x	5	1	3	0
nabycia praw emerytalnych lub rentowych	110	0	0	0	0	3	2	1	1
nabycia praw do świadczenia przedemerytalnego	111	x	x	x	x	1	1	0	0
innych	112	44	28	24	16	31	13	52	34
Bezrobotni, którzy w miesiącu sprawozdawczym utracili status osoby będącej w szczególnej sytuacji na rynku pracy	113	2	2	7	4	x	x	x	x
Bezrobotni według stanu w końcu miesiąca sprawozdawczego (w.68+69-78)	114	630	454	299	196	596	218	755	507
w tym zarejestrowani po raz pierwszy	115	196	140	149	99	74	29	73	55

Tabela nr 4

ROZLICZENIE "NAPŁYWU" BEZROBOTNYCH W PAŹDZIERNIKU 2019 R.

WYSZCZEGÓLNIENIE A) PAŹDZIERNIK 2019 R. B) NARASTAJĄCO OD POCZĄTKU ROKU		JEDNOSTKA									RAZEM	
		Piła	Białośliwie	Kaczory	Łobżenica	Miasteczko Krajńskie	Szydłowo	Ujście	Wyrzysk	Wysoka		
BEZROBOTNI ZAREJESTROWANI	A	261	22	25	35	13	26	40	70	26	518	
	B	2 376	187	205	354	108	264	257	608	227	4 586	
Z TEGO	PO RAZ PIERWSZY	A	47	5	6	9	3	7	7	13	8	105
		B	384	35	38	57	15	53	48	104	36	770
	PO RAZ KOLEJNY	A	214	17	19	26	10	19	33	57	18	413
		B	1 992	152	167	297	93	211	209	504	191	3 816
PO PRACACH INTERWENCYJNYCH	A	0	0	0	0	0	0	0	0	0	0	
	B	0	0	0	0	0	0	0	1	0	1	
PO ROBOTACH PUBLICZNYCH	A	0	0	0	0	0	0	0	0	0	0	
	B	3	0	2	1	0	0	0	0	0	6	
PO STAŻU	A	11	1	3	4	3	2	2	5	0	31	
	B	135	18	11	39	12	8	13	52	21	309	
PO ODBYCIU PRZYGOTOWANIA ZAWODOWEGO	A	0	0	0	0	0	0	0	0	0	0	
	B	0	0	0	0	0	0	0	0	0	0	
PO SZKOLENIU	A	17	1	2	7	1	1	2	9	3	43	
	B	44	9	2	10	2	9	8	22	10	116	
PO PRACACH SPOŁECZNIE UŻYTECZNYCH	A	0	0	0	0	0	0	9	0	0	9	
	B	0	0	0	18	1	0	9	0	1	29	
POPRZEDNIO PRACUJĄCY	A	226	17	20	28	12	23	33	62	20	441	
	B	2 035	156	182	294	99	224	215	543	197	3 945	
W TYM ZWOLNIENI Z PRZYCZYŃ ZAKŁADU PRACY	A	4	1	0	0	0	0	0	3	1	9	
	B	32	7	4	1	3	0	4	35	7	93	
DOTYCHCZAS NIE PRACUJĄCY	A	35	5	5	7	1	3	7	8	6	77	
	B	341	31	23	60	9	40	42	65	30	641	

Tabela nr 4a

ROZLICZENIE "NAPŁYWU" BEZROBOTNYCH W PAŹDZIERNIKU 2019 R.

WYSZCZEGÓLNIENIE A) PAŹDZIERNIK 2019 R. B) NARASTAJĄCO OD POCZĄTKU ROKU	JEDNOSTKA										RAZEM
	Piła	Białośliwie	Kaczory	Łobżenica	Miasteczko Krajńskie	Szydłowo	Ujście	Wyrzysk	Wysoka		
WYBRANE KATEGORIE BEZROBOTNYCH (Z OGÓŁEM)											
ZAMIESZKALI NA WSI	A	0	22	25	21	13	26	21	43	20	191
	B	0	187	205	219	108	264	134	338	154	1 609
OSOBY W OKRESIE 12 M-CY OD DNIA UKOŃCZENIA NAUKI	A	17	1	3	9	3	1	1	7	6	48
	B	118	21	8	49	5	17	16	45	19	298
CUDZOZIEMCY	A	0	0	1	0	0	0	0	0	0	1
	B	9	0	1	0	0	0	0	1	0	11
BEZ KWALIFIKACJI ZAWODOWYCH	A	76	5	10	8	1	8	16	17	8	149
	B	620	39	61	69	18	89	88	136	68	1 188
BEZ DOŚWIADCZENIA ZAWODOWEGO	A	53	5	8	14	1	5	10	11	7	114
	B	508	43	39	92	14	58	67	105	53	979
KOBIECY, KTÓRE NIE PODJEŁY ZATRUDNIENIA PO URODZENIU DZIECKA	A	22	2	1	2	3	2	5	7	1	45
	B	229	15	19	24	16	23	29	42	17	414
OSOBY W SZCZEGÓLNEJ SYTUACJI NA RYNKU PRACY (Z OGÓŁEM)											
DO 30 ROKU ŻYCIA	A	80	6	12	22	4	11	15	33	16	199
	B	770	83	77	173	31	103	112	266	118	1 733
W TYM DO 25 ROKU ŻYCIA	A	43	6	7	17	3	4	12	20	8	120
	B	414	51	40	110	16	47	70	171	66	985
DŁUGOTRWALE BEZROBOTNI	A	38	1	4	12	1	6	11	14	4	91
	B	375	27	28	92	9	49	38	109	58	785
POWYŻEJ 50 ROKU ŻYCIA	A	55	5	4	1	2	3	7	8	1	86
	B	478	29	37	58	26	55	51	97	33	864
KORZYSTAJĄCE ZE ŚWIADCZEŃ Z POMOCY SPOŁECZNEJ	A	7	1	1	0	0	0	1	0	1	11
	B	96	4	6	18	4	5	5	12	8	158
POSIADAJĄCE CO NAJMNIJ JEDNO DZIECKO DO 6 ROKU ŻYCIA	A	45	2	2	3	3	6	6	14	2	83
	B	400	20	30	39	23	53	47	86	30	728
POSIADAJĄCE CO NAJMNIJ JEDNO DZIECKO NIEPEŁNOSPRAWNE DO 18 ROKU ŻYCIA	A	0	0	0	0	0	1	0	0	0	1
	B	5	1	0	1	0	1	1	0	1	10
NIEPEŁNOSPRAWNI	A	26	0	0	1	0	0	3	3	0	33
	B	210	16	13	18	7	21	19	41	10	355

Tabela nr 5

ROZLICZENIE "ODPŁYWU" BEZROBOTNYCH W PAŹDZIERNIKU 2019 ROKU

WYSZCZEGÓLNIENIE		JEDNOSTKA									RAZEM		
		Piła	Białośliwie	Kaczory	Łobżenica	Miasteczko Krajńskie	Szydłowo	Ujście	Wyrzysk	Wysoka			
A) PAŹDZIERNIK 2019R.													
B) NARASTAJĄCO OD POCZĄTKU ROKU													
WYŁĄCZENI Z EWIDENCJI OGÓŁEM		A	305	23	35	46	16	30	17	51	28	551	
		B	2 514	187	218	365	98	276	236	613	237	4 744	
Z TEGO Z PRZYCZYŃ													
Z TEGO Z PRZYCZYŃ	Z TEGO	PODJĘCIA PRACY	A	120	9	12	18	6	10	5	18	8	206
		B	912	67	87	137	35	95	100	249	90	1 772	
	W TYM	NIESUBSYDIOWANEJ	A	106	8	10	17	4	8	5	17	8	183
			B	781	48	67	116	28	81	90	206	79	1 496
	W TYM	PODJĘCIE DZIAŁALNOŚCI GOSPODARCZEJ	A	6	1	1	0	1	2	0	0	0	11
			B	24	1	3	2	2	6	1	6	2	47
	W TYM	PRACY SEZONOWEJ	A	0	0	0	0	0	0	0	0	0	0
			B	0	0	0	0	0	0	0	0	0	0
	Z TEGO	SUBSYDIOWANEJ	A	14	1	2	1	2	2	0	1	0	23
			B	131	19	20	21	7	14	10	43	11	276
	Z TEGO	PRAC INTERWENCYJNYCH	A	3	0	1	0	0	0	0	0	0	4
			B	15	1	4	0	3	2	1	3	1	30
	Z TEGO	ROBÓT PUBLICZNYCH	A	0	0	1	0	0	0	0	0	0	1
			B	7	0	2	3	1	1	0	6	2	22
	Z TEGO	PODJĘCIA DZIAŁALNOŚCI GOSPODARCZEJ	A	3	1	0	1	0	1	0	0	0	6
			B	38	5	6	8	0	3	4	13	4	81
	Z TEGO	W TYM W RAMACH BONU NA ZASIEDLENIE	A	0	0	0	0	0	0	0	0	0	0
			B	1	0	0	0	0	0	0	1	0	2
	Z TEGO	PODJĘCIA PRACY W RAMACH REFUNDACJI KOSZTÓW ZATRUDNIENIA BEZROBOTNEGO	A	4	0	0	0	0	1	0	0	0	5
			B	27	6	3	2	0	3	2	9	1	53
Z TEGO	INNE	A	3	0	0	0	2	0	0	1	0	6	
		B	27	0	2	4	3	0	2	5	3	46	
Z TEGO	ROZPOCZĘCIA SZKOLENIA	A	9	2	1	2	2	2	1	5	1	25	
		B	50	11	3	12	3	10	8	28	12	137	
Z TEGO	W TYM W RAMACH BONU SZKOLENIOWEGO	A	0	0	0	0	0	0	0	0	0	0	
		B	0	0	0	0	0	0	0	0	0	0	
Z TEGO	ROZPOCZĘCIA STAŻU	A	14	3	0	2	2	1	1	5	1	29	
		B	134	16	8	25	8	12	13	51	17	284	
Z TEGO	W TYM W RAMACH BONU STAŻOWEGO	A	0	3	0	2	0	0	0	2	1	8	
		B	1	3	0	3	0	0	0	3	2	12	
Z TEGO	ROZPOCZĘCIA PRZYGOTOWANIA ZAWODOWEGO DOROSŁYCH	A	0	0	0	0	0	0	0	0	0	0	
		B	0	0	0	0	0	0	0	0	0	0	
Z TEGO	ROZPOCZĘCIE PRAC SPOŁECZNIE UŻYTECZNYCH, W TYM W RAMACH PAI	A	1	0	0	0	0	0	0	0	0	1	
		B	9	0	7	18	7	0	11	0	0	52	
Z TEGO	ODMOWA BEZ UZASADNIONEJ PRZYCZYNY PRZYJĘCIA PROPOZYCJI ODPOWIEDNIEJ PRACY LUB INNEJ FORMY POMOCY, W TYM W RAMACH PAI	A	8	1	2	1	0	2	1	1	0	16	
		B	40	2	2	5	1	4	5	6	2	67	
Z TEGO	NIEPOTWIERDZENIA GOTOWOŚCI DO PRACY	A	60	3	10	6	1	10	6	2	8	106	
		B	713	44	64	60	23	97	63	110	52	1 226	
Z TEGO	DOBROWOLNEJ REZYGNACJI ZE STATUSU BEZROBOTNEGO	A	13	1	4	1	1	1	0	1	1	23	
		B	100	10	11	36	3	15	8	27	13	223	

Tabela nr 6

ROZLICZENIE "NAPŁYWU - ODPLYWU" BEZROBOTNYCH W SZCZEGÓLNEJ SYTUACJI NA RYNKU PRACY - DO 30 ROKU ŻYCIA - W MIESIĄCU PAŹDZIERNIKU 2019R.

WYSZCZEGÓLNIENIE		JEDNOSTKA									RAZEM	
		Piła	Białosłowie	Kaczory	Łobżenica	Miasteczko Krajeńskie	Szydłowo	Ujście	Wyrzysk	Wysoka		
A) PAŹDZIERNIK 2019R. B) NARASTAJĄCO OD POCZĄTKU ROKU												
NAPŁYW BEZROBOTNYCH W SZCZEGÓLNEJ SYTUACJI NA RYNKU PRACY												
BEZROBOTNI ZAREJESTROWANI	A	80	6	12	22	4	11	15	33	16	199	
	B	770	83	77	173	31	103	112	266	118	1 733	
Z TEGO	PO RAZ PIERWSZY	A	25	3	6	9	3	3	6	10	7	72
		B	235	28	31	46	9	35	40	71	33	528
	PO RAZ KOLEJNY	A	55	3	6	13	1	8	9	23	9	127
		B	535	55	46	127	22	68	72	195	85	1 205
ODPLYW BEZROBOTNYCH W SZCZEGÓLNEJ SYTUACJI NA RYNKU PRACY												
WYŁĄCZENI Z EWIDENCJI OGÓŁEM	A	88	11	10	19	3	12	5	27	14	189	
	B	776	84	74	158	30	97	103	259	123	1 704	
Z TEGO Z PRZYCZYŃ												
Z TEGO	PODJĘCIA PRACY	A	36	3	3	4	1	4	2	12	2	67
		B	288	34	29	62	9	32	49	106	41	650
Z TEGO	NIESUBSYDIOWANEJ	A	27	2	3	3	1	2	2	11	2	53
		B	214	20	18	47	7	23	43	85	34	491
Z TEGO	W TYM	PODJĘCIE DZIAŁALNOŚCI GOSPODARCZEJ	A	1	0	0	0	0	0	0	0	1
			B	4	0	1	1	0	1	0	3	0
Z TEGO	PRACY SEZONOWEJ	A	0	0	0	0	0	0	0	0	0	0
		B	0	0	0	0	0	0	0	0	0	0
Z TEGO	SUBSYDIOWANEJ	A	9	1	0	1	0	2	0	1	0	14
		B	74	14	11	15	2	9	6	21	7	159
Z TEGO	PRAC INTERWENCYJNYCH	A	2	0	0	0	0	0	0	0	0	2
		B	9	1	2	0	1	2	1	1	1	18
Z TEGO	ROBÓT PUBLICZNYCH	A	0	0	0	0	0	0	0	0	0	0
		B	0	0	0	0	0	0	0	0	1	1
Z TEGO	PODJĘCIE DZIAŁALNOŚCI GOSPODARCZEJ	A	2	1	0	1	0	1	0	0	0	5
		B	17	4	2	7	0	2	2	5	3	42
Z TEGO	W TYM W RAMACH BONU NA ZASIEDLENIE	A	0	0	0	0	0	0	0	0	0	0
		B	1	0	0	0	0	0	0	1	0	2
Z TEGO	PODJĘCIE PRACY W RAMACH REFUNDACJI KOSZTÓW ZATRUDNIENIA	A	2	0	0	0	0	1	0	0	0	3
		B	10	4	3	1	0	1	0	4	1	24
Z TEGO	INNE	A	2	0	0	0	0	0	0	1	0	3
		B	24	0	2	3	1	0	2	4	2	38
Z TEGO	ROZPOCZĘCIA SZKOLENIA	A	3	1	0	2	0	0	0	4	1	11
		B	28	8	2	10	0	8	7	14	10	87
Z TEGO	W TYM W RAMACH BONU SZKOLENIOWEGO	A	0	0	0	0	0	0	0	0	0	0
		B	0	0	0	0	0	0	0	0	0	0
Z TEGO	ROZPOCZĘCIA STAŻU	A	2	3	0	2	0	0	0	2	1	10
		B	60	13	1	16	2	4	6	29	12	143
Z TEGO	W TYM W RAMACH BONU STAŻOWEGO	A	0	3	0	2	0	0	0	2	1	8
		B	1	3	0	3	0	0	0	3	2	12
Z TEGO	ROZPOCZĘCIA PRZYGOTOWANIA ZAWODOWEGO DOROSŁYCH	A	0	0	0	0	0	0	0	0	0	0
		B	0	0	0	0	0	0	0	0	0	0
Z TEGO	ROZPOCZĘCIE PRAC SPOŁECZNIE UŻYTECZNYCH, W TYM W RAMACH PAI	A	0	0	0	0	0	0	0	0	0	0
		B	2	0	0	1	0	0	0	0	0	3
Z TEGO	ODMOWA BEZ UZASADNIONEJ PRZYCZYNY PRZYJĘCIA PROPOZYCJI ODPOWIEDNIEJ PRACY LUB INNEJ	A	3	0	0	1	0	0	0	0	0	4
		B	17	0	0	4	0	2	2	3	1	29
Z TEGO	NIEPOTWIERDZENIA GOTOWOŚCI DO PRACY	A	16	1	3	3	0	4	2	2	5	36
		B	230	16	23	31	8	37	32	43	27	447
Z TEGO	DOBROWOLNEJ REZYGNACJI ZE STATUSU BEZROBOTNEGO	A	7	1	1	1	0	1	0	0	0	11
		B	34	4	4	16	3	4	3	13	7	88

Tabela nr 6a

**ROZLICZENIE "NAPŁYWU - ODPLYWU" BEZROBOTNYCH W SZCZEGÓLNEJ SYTUACJI
NA RYNKU PRACY - W TYM DO 25 ROKU ŻYCIA - W MIESIĄCU PAŹDZIERNIKU 2019R.**

WYSZCZEGÓLNIENIE		JEDNOSTKA									RAZEM	
		Piła	Białośliwie	Kaczory	Łobżenica	Miasteczko Krajeńskie	Szydłowo	Ujście	Wyrzysk	Wysoka		
A) PAŹDZIERNIK 2019R. B) NARASTAJĄCO OD POCZĄTKU ROKU												
NAPŁYW BEZROBOTNYCH W SZCZEGÓLNEJ SYTUACJI NA RYNKU PRACY												
Z TEGO	BEZROBOTNI ZAREJESTROWANI	A	43	6	7	17	3	4	12	20	8	120
		B	414	51	40	110	16	47	70	171	66	985
	PO RAZ PIERWSZY	A	22	3	5	9	3	2	5	9	5	63
		B	180	22	23	42	9	26	34	60	29	425
	PO RAZ KOLEJNY	A	21	3	2	8	0	2	7	11	3	57
		B	234	29	17	68	7	21	36	111	37	560
ODPLYW BEZROBOTNYCH W SZCZEGÓLNEJ SYTUACJI NA RYNKU PRACY												
WYŁĄCZENI Z EWIDENCJI OGÓLEM		A	43	5	5	11	3	4	2	19	11	103
		B	404	51	38	96	16	43	63	161	72	944
Z TEGO Z PRZYCZYŃ												
Z TEGO Z PRZYCZYŃ	PODJĘCIA PRACY	A	19	2	1	1	1	0	0	8	1	33
		B	142	18	16	36	3	14	27	65	26	347
	NIESUBSYDIOWANEJ	A	14	1	1	0	1	0	0	7	1	25
		B	101	11	8	26	3	10	25	52	21	257
	W TYM W TYM PRACY SEZONOWEJ	A	0	0	0	0	0	0	0	0	0	0
		B	0	0	0	1	0	0	0	2	0	3
	SUBSYDIOWANEJ	A	0	0	0	0	0	0	0	0	0	0
		B	0	0	0	0	0	0	0	0	0	0
	PRAC INTERWENCYJNYCH	A	5	1	0	1	0	0	0	1	0	8
		B	41	7	8	10	0	4	2	13	5	90
	ROBÓT PUBLICZNYCH	A	2	0	0	0	0	0	0	0	0	2
		B	8	1	1	0	0	2	0	0	0	12
	PODJĘCIA DZIAŁALNOŚCI GOSPODARCZEJ	A	0	0	0	0	0	0	0	0	0	0
		B	0	0	0	1	0	0	0	2	0	3
	W TYM W RAMACH BONU NA ZASIEDLENIE	A	0	0	0	0	0	0	0	0	0	0
		B	0	0	0	0	0	0	0	1	0	1
	PODJĘCIA PRACY W RAMACH REFUNDACJI KOSZTÓW ZATRUDNIENIA BEZROBOTNEGO	A	0	0	0	0	0	0	0	0	0	0
		B	2	0	0	0	0	0	0	0	0	2
	INNE	A	5	2	2	0	0	0	0	2	1	12
		B	14	0	2	2	0	0	1	3	2	24
	ROZPOCZĘCIA SZKOLENIA	A	3	0	0	2	0	0	0	2	0	7
		B	18	4	0	8	0	1	6	11	7	55
	W TYM W RAMACH BONU SZKOLENIOWEGO	A	0	0	0	0	0	0	0	0	0	0
		B	0	0	0	0	0	0	0	0	0	0
	ROZPOCZĘCIA STAŻU	A	2	2	0	2	0	0	0	2	1	9
		B	28	9	1	14	1	1	5	17	10	86
	W TYM W RAMACH BONU STAŻOWEGO	A	0	2	0	2	0	0	0	2	1	7
B		0	2	0	3	0	0	0	3	2	10	
ROZPOCZĘCIA PRZYGOTOWANIA ZAWODOWEGO DOROSŁYCH	A	0	0	0	0	0	0	0	0	0	0	
	B	0	0	0	0	0	0	0	0	0	0	
ROZPOCZĘCIE PRAC SPOŁECZNIE UŻYTECZNYCH, W TYM W RAMACH PAI	A	0	0	0	0	0	0	0	0	0	0	
	B	1	0	0	0	0	0	0	0	0	1	
ODMOWA BEZ UZASADNIONEJ PRZYCZYNY PRZYJĘCIA PROPOZYCJI ODPOWIEDNIEJ PRACY LUB INNEJ FORMY POMOCY, W TYM W RAMACH PAI	A	0	0	0	1	0	0	0	0	0	1	
	B	7	0	0	3	0	2	2	2	0	16	
NIEPOTWIERDZENIA GOTOWOŚCI DO PRACY	A	7	0	2	2	0	1	1	1	5	19	
	B	132	13	13	12	5	16	18	26	16	251	
DOBROWOLNEJ REZYGNACJI ZE STATUSU BEZROBOTNEGO	A	3	0	0	0	0	1	0	0	0	4	
	B	16	3	1	13	2	4	2	6	3	50	

Tabela nr 6b

ROZLICZENIE "NAPŁYWU - ODPŁYWU" BEZROBOTNYCH W SZCZEGÓLNEJ SYTUACJI NA RYNKU PRACY - POWYŻEJ 50 ROKU ŻYCIA - W MIESIĄCU PAŹDZIERNIKU 2019R.

WYSZCZEGÓLNIENIE A) PAŹDZIERNIK 2019R. B) NARASTAJĄCO OD POCZĄTKU ROKU		JEDNOSTKA									RAZEM		
		Piła	Białooliwie	Kaczory	Łobżenica	Miasteczko Krajenskie	Szydłowo	Ujście	Wyrzysk	Wysoka			
NAPŁYW BEZROBOTNYCH W SZCZEGÓLNEJ SYTUACJI NA RYNKU PRACY													
Z TEGO	BEZROBOTNI ZAREJESTROWANI	A	55	5	4	1	2	3	7	8	1	86	
		B	478	29	37	58	26	55	51	97	33	864	
	PO RAZ PIERWSZY	A	6	2	0	0	0	1	0	1	0	10	
		B	42	4	1	5	2	8	2	10	0	74	
	PO RAZ KOLEJNY	A	49	3	4	1	2	2	7	7	1	76	
		B	436	25	36	53	24	47	49	87	33	790	
ODPŁYW BEZROBOTNYCH W SZCZEGÓLNEJ SYTUACJI NA RYNKU PRACY													
WYŁĄCZENI Z EWIDENCJI OGÓŁEM	A	68	3	9	12	3	4	4	6	7	116		
	B	523	33	46	75	20	58	47	104	34	940		
Z TEGO Z PRZYCZYŃ													
Z TEGO	PODJĘCIA PRACY	A	20	1	3	7	1	1	1	2	3	39	
		B	150	12	14	19	7	20	16	34	14	286	
Z TEGO	W TYM	NIESUBSYDIOWANEJ	A	20	1	2	7	0	1	2	3	37	
			B	135	8	11	18	4	16	15	27	14	248
Z TEGO	W TYM	PODJĘCIE DZIAŁALNOŚCI GOSPODARCZEJ	A	1	0	0	0	0	0	0	0	1	
			B	4	0	0	0	1	0	0	0	5	
Z TEGO	W TYM	PRACY SEZONOWEJ	A	0	0	0	0	0	0	0	0	0	
			B	0	0	0	0	0	0	0	0	0	
Z TEGO	W TYM	SUBSYDIOWANEJ	A	0	0	1	0	1	0	0	0	2	
			B	15	4	3	1	3	4	1	7	0	38
Z TEGO	W TYM	PRAC INTERWENCYJNYCH	A	0	0	0	0	0	0	0	0	0	
			B	0	0	0	0	1	0	0	0	1	
Z TEGO	W TYM	ROBÓT PUBLICZNYCH	A	0	0	1	0	0	0	0	0	1	
			B	3	0	2	0	1	0	4	0	10	
Z TEGO	W TYM	PODJĘCIE DZIAŁALNOŚCI GOSPODARCZEJ	A	0	0	0	0	0	0	0	0	0	
			B	2	0	0	0	0	1	0	0	3	
Z TEGO	W TYM	W TYM W RAMACH BONU NA ZASIEDLENIE	A	X	X	X	X	X	X	X	X	X	
			B	X	X	X	X	X	X	X	X	X	
Z TEGO	W TYM	PODJĘCIE PRACY W RAMACH REFUNDACJI KOSZTÓW ZATRUDNIENIA BEZROBOTNEGO	A	0	0	0	0	0	0	0	0	0	
			B	5	2	0	0	0	2	1	1	0	11
Z TEGO	W TYM	INNE	A	0	0	0	0	1	0	0	0	1	
			B	2	0	0	1	1	0	0	1	0	5
Z TEGO	W TYM	ROZPOCZĘCIA SZKOLENIA	A	0	0	1	0	0	0	0	0	1	
			B	7	0	1	0	0	0	0	2	1	11
Z TEGO	W TYM	W TYM W RAMACH BONU SZKOLENIOWEGO	A	X	X	X	X	X	X	X	X	X	
			B	X	X	X	X	X	X	X	X	X	
Z TEGO	W TYM	ROZPOCZĘCIA STAŻU	A	3	0	0	0	0	1	1	1	0	6
			B	10	0	2	2	1	1	1	5	1	23
Z TEGO	W TYM	W TYM W RAMACH BONU STAŻOWEGO	A	x	x	x	x	x	x	x	x	x	
			B	x	x	x	x	x	x	x	x	x	
Z TEGO	W TYM	ROZPOCZĘCIA PRZYGOTOWANIA ZAWODOWEGO DOROSŁYCH	A	0	0	0	0	0	0	0	0	0	
			B	0	0	0	0	0	0	0	0	0	
Z TEGO	W TYM	ROZPOCZĘCIE PRAC SPOŁECZNIE UŻYTECZNYCH, W TYM W RAMACH PAI	A	1	0	0	0	0	0	0	0	1	
			B	7	0	7	13	2	0	4	0	0	33
Z TEGO	W TYM	ODMOWA BEZ UZASADNIONEJ PRZYCZYNY PRZYJĘCIA PROPOZYCJI ODPOWIEDNIEJ PRACY LUB INNEJ FORMY POMOCY, W TYM W RAMACH PAI	A	1	0	0	0	0	1	0	0	2	
			B	4	0	0	0	0	1	0	0	0	5
Z TEGO	W TYM	NIEPOTWIERDZENIA GOTOWOŚCI DO PRACY	A	12	0	2	2	1	1	1	0	1	20
			B	150	9	10	15	6	16	14	19	6	245
Z TEGO	W TYM	DOBROWOLNEJ REZYGNACJI ZE STATUSU BEZROBOTNEGO	A	5	0	2	0	0	0	0	0	7	
			B	20	2	3	5	0	2	2	7	1	42

**ROZLICZENIE "NAPŁYWU - ODPŁYWU" BEZROBOTNYCH W SZCZEGÓLNEJ SYTUACJI
NA RYNKU PRACY - DŁUGOTRWALE BEZROBOTNI - W MIESIĄCU PAŹDZIERNIKU 2019R.**

WYSZCZEGÓLNIENIE		JEDNOSTKA									RAZEM			
		Piła	Białośliwie	Kaczory	Łobżenica	Miasteczko Krajeńskie	Szydłowo	Ujście	Wyrzysk	Wysoka				
A) PAŹDZIERNIK 2019R. B) NARASTAJĄCO OD POCZĄTKU ROKU														
NAPLYW BEZROBOTNYCH W SZCZEGÓLNEJ SYTUACJI NA RYNKU PRACY														
BEZROBOTNI ZAREJESTROWANI		A	38	1	4	12	1	6	11	14	4	91		
		B	375	27	28	92	9	49	38	109	58	785		
Z TEGO	PO RAZ PIERWSZY	A	X	X	X	X	X	X	X	X	X	X		
		B	X	X	X	X	X	X	X	X	X	X		
	PO RAZ KOLEJNY	A	38	1	4	12	1	6	11	14	4	91		
		B	375	27	28	92	9	49	38	109	58	785		
ODPLYW BEZROBOTNYCH W SZCZEGÓLNEJ SYTUACJI NA RYNKU PRACY														
WYŁĄCZENI Z EWIDENCJI OGÓŁEM		A	84	1	12	23	2	7	1	11	8	149		
		B	548	27	52	109	10	67	35	125	58	1 031		
Z TEGO Z PRZYCZYŃ														
Z TEGO Z PRZYCZYŃ	PODJĘCIA PRACY		A	20	1	2	10	2	2	0	2	1	40	
			B	122	5	10	22	4	13	5	31	15	227	
	W TYM	NIESUBSYDIOWANEJ		A	18	1	1	10	1	2	0	2	1	36
				B	108	3	9	20	3	13	5	28	12	201
		PODJĘCIA DZIAŁALNOŚCI GOSPODARCZEJ	A	2	0	0	0	0	0	0	0	0	0	2
			B	5	0	0	0	0	0	0	0	1	0	6
		PRACY SEZONOWEJ	A	0	0	0	0	0	0	0	0	0	0	0
			B	0	0	0	0	0	0	0	0	0	0	0
	SUBSYDIOWANEJ		A	2	0	1	0	1	0	0	0	0	4	
			B	14	2	1	2	1	0	0	3	3	26	
	PRAC INTERWENCYJNYCH	A	1	0	0	0	0	0	0	0	0	0	1	
		B	2	0	0	0	0	0	0	0	1	0	3	
	ROBÓT PUBLICZNYCH	A	0	0	1	0	0	0	0	0	0	0	1	
		B	3	0	1	0	0	0	0	0	1	2	7	
	PODJĘCIA DZIAŁALNOŚCI GOSPODARCZEJ	A	0	0	0	0	0	0	0	0	0	0	0	
		B	3	1	0	1	0	0	0	0	0	1	6	
	W TYM W RAMACH BONU NA ZASIEDLENIE	A	0	0	0	0	0	0	0	0	0	0	0	
		B	0	0	0	0	0	0	0	0	0	0	0	
	PODJĘCIA PRACY W RAMACH REFUNDACJI KOSZTÓW ZATRUDNIENIA BEZROBOTNEGO	A	0	0	0	0	0	0	0	0	0	0	0	
		B	3	1	0	1	0	0	0	0	1	0	6	
	INNE	A	1	0	0	0	1	0	0	0	0	0	2	
		B	2	0	0	0	1	0	0	0	0	0	3	
	ROZPOCZĘCIA SZKOLENIA		A	0	0	0	0	0	1	0	1	0	2	
			B	2	1	0	2	0	1	0	4	1	11	
	W TYM W RAMACH BONU SZKOLENIOWEGO		A	0	0	0	0	0	0	0	0	0	0	
			B	0	0	0	0	0	0	0	0	0	0	
	ROZPOCZĘCIA STAŻU		A	6	0	0	0	0	1	1	1	0	9	
		B	35	2	1	4	2	4	2	6	4	60		
W TYM W RAMACH BONU STAŻOWEGO		A	0	0	0	0	0	0	0	0	0	0		
		B	0	0	0	0	0	0	0	0	0	0		
ROZPOCZĘCIA PRZYGOTOWANIA ZAWODOWEGO DOROSŁYCH		A	0	0	0	0	0	0	0	0	0	0		
		B	0	0	0	0	0	0	0	0	0	0		
ROZPOCZĘCIE PRAC SPOŁECZNIE UŻYTECZNYCH, W TYM W RAMACH PAI		A	1	0	0	0	0	0	0	0	0	1		
		B	8	0	7	16	0	0	7	0	0	38		
ODMOWA BEZ UZASADNIONEJ PRZYCZYNY PRZYJĘCIA PROPOZYCJI ODPOWIEDNIEJ PRACY LUB INNEJ FORMY POMOCY, W TYM W RAMACH PAI		A	3	0	1	1	0	1	0	1	0	7		
		B	12	0	1	2	0	1	0	3	0	19		
NIEPOTWIERDZENIA GOTOWOŚCI DO PRACY		A	18	0	2	2	0	0	0	0	1	23		
		B	164	7	18	11	3	19	8	32	16	278		
DOBROWOLNEJ REZYGNACJI ZE STATUSU BEZROBOTNEGO		A	5	0	3	1	0	1	0	0	1	11		
		B	42	3	4	19	1	7	2	9	4	91		

Tabela nr 7

WOLNE MIEJSCA PRACY I MIEJSCA AKTYWIZACJI ZAWODOWEJ

Wyszczególnienie		Zgłoszone w miesiącu sprawozdawczym				W końcu miesiąca sprawozdawczego			
		razem	z rubr. 1 dotyczące pracy			razem	w tym niewykorzystane dłużej niż 1 miesiąc		
			subsydiowanej	z sektora publicznego	sezonowej				
		1	2	3	4	5	6		
OGÓŁEM		01	255	39	18	169	243	81	
z ogółem	zatrudnienie lub inna praca zarobkowa	02	228	12	13	169	231	81	
	miejsca aktywizacji zawodowej	03	27	27	5	X	12	0	
	z tego	staże	04	26	26	4	X	12	0
		przygotowanie zawodowe dorosłych	05	0	0	0	X	0	0
		prace społecznie użyteczne	06	1	1	1	X	0	0
	dla niepełnosprawnych	07	9	3	0	2	3	1	
	dla osób w okresie do 12 miesięcy od dnia ukończenia nauki	08	2	0	0	0	0	0	

Tabela nr 8

ZGŁOSZENIA ZWOLNIEŃ I ZWOLNIENIA GRUPOWE, ZWOLNIENIA MONITOROWANE*

WYSZCZEGÓLNIENIE <i>na koniec m-ca sprawozdawczego</i>		W MIESIĄCU				NA KONIEC MIESIĄCA			
		Z SEKTORA PUBLICZNEGO		Z SEKTORA PRYWATNEGO		Z SEKTORA PUBLICZNEGO		Z SEKTORA PRYWATNEGO	
		ZAKŁADY	OSOBY	ZAKŁADY	OSOBY	ZAKŁADY	OSOBY	ZAKŁADY	OSOBY
		1	2	3	4	5	6	7	8
zgłoszenia zwolnień grupowych	1	0	0	1	22	0	0	1	1
zwolnienia grupowe	2	0	0	1	22	X	x	X	X
zwolnienia monitorowane	3	0	0	0	0	X	X	X	X

* ujmuje się wyłącznie zgłoszenia dot. zwolnień pracowników zameldowanych na terenie powiatu piłskiego

Tabela 9

Bezrobotni według czasu pozostawania bez pracy, wieku, poziomu wykształcenia i stażu pracy

Stan w końcu: październik 2019 r.

1. Bezrobotni ogółem

Wyszczególnienie		Liczba bezrobotnych razem	z tego według czasu pozostawania bez pracy						Liczba bezrobotnych kobiet razem	z tego według czasu pozostawania bez pracy						
			w miesiącach							w miesiącach						
			do 1	1-3	3-6	6-12	12-24	pow. 24		do 1	1-3	3-6	6-12	12-24	pow. 24	
0		1	2	3	4	5	6	7	8	9	10	11	1	13	14	
Czas pozostawania bez pracy w miesiącach	do 1	01	446	446	0	0	0	0	0	237	237	0	0	0	0	0
	1-3	02	542	0	542	0	0	0	0	305	0	305	0	0	0	0
	3-6	03	373	0	0	373	0	0	0	232	0	0	232	0	0	0
	6-12	04	348	0	0	0	348	0	0	209	0	0	0	209	0	0
	12-24	05	256	0	0	0	0	256	0	176	0	0	0	0	176	0
	pow. 24	06	306	0	0	0	0	0	306	195	0	0	0	0	0	195
Wiek	18-24	07	299	103	83	39	27	32	15	196	52	47	32	24	27	14
	25-34	08	649	148	151	96	89	90	75	492	89	105	69	80	77	72
	35-44	09	557	99	147	97	83	47	84	354	57	81	66	54	38	58
	45-54	10	365	47	97	61	72	35	53	186	27	52	29	31	17	30
	55-59	11	240	26	41	64	50	31	28	126	12	20	36	20	17	21
	60 lat i więcej	12	161	23	23	16	27	21	51	0	0	0	0	0	0	0
Wykształcenie	wyższe	13	281	68	88	53	33	20	19	195	46	53	41	21	19	15
	policealne i średnie zawodowe	14	546	111	149	83	68	58	77	366	68	102	56	47	40	53
	średnie ogólnokształcące	15	205	58	48	35	27	14	23	151	36	27	27	25	14	22
	zasadnicze zawodowe	16	615	91	129	104	116	80	95	310	41	60	53	56	47	53
	gimnazjalne i poniżej	17	624	118	128	98	104	84	92	332	46	63	55	60	56	52
Staż pracy ogółem	do 1 roku	18	348	76	84	38	59	44	47	245	40	55	32	49	32	37
	1-5	19	581	125	134	91	94	67	70	402	71	88	61	69	56	57
	5-10	20	328	66	84	57	47	31	43	213	42	46	37	30	24	34
	10-20	21	397	58	123	70	54	35	57	195	31	57	40	20	19	28
	20-30	22	235	34	37	53	53	27	31	86	16	15	21	18	9	7
	30 i więcej	23	104	18	15	28	16	11	16	29	2	6	17	1	2	1
	bez stażu	24	278	69	65	36	25	41	42	184	35	38	24	22	34	31
Ogółem	25	2271	446	542	373	348	256	306	1354	237	305	232	209	176	195	