

POWIATOWY URZĄD PRACY W PIŁE

BIULETYN INFORMACYJNY

ZA WRZESIEŃ 2019 R.

PIŁA, PAŹDZIERNIK 2019 R.

Dane statystyczne zawarte w niniejszej informacji zamieszczone są na stronie internetowej:

<http://pila.praca.gov.pl>

1. Zmiany w stanie i strukturze bezrobocia

W Powiatowym Urzędzie Pracy w Pile na koniec września 2019 roku zarejestrowane były 2.304 osoby bezrobotne, w tym 1.377 kobiet. W porównaniu z poprzednim miesiącem bezrobocie w powiecie pilskim spadło o 132 osoby, tj. o 5,4%, natomiast w odniesieniu do końca września 2018 r. było niższe o 134 osoby, tj. o 5,5%.

W stosunku do sierpnia 2019r., nastąpił spadek liczby osób bezrobotnych w 6 jednostkach administracyjnych powiatu, tj.:

1. mig. Wyrzysk – o 30 osób, tj. o 9,8%,
2. m. Piła – o 101 osób, tj. o 8,0%,
3. gm. Szydłowo – o 10 osób, tj. o 5,8%,
4. mig. Wysoka – o 6 osób, tj. o 4,6%,
5. mig. Ujście – o 2 osoby, tj. o 1,7%,
6. gm. Kaczory – o 2 osoby, tj. o 1,6%.

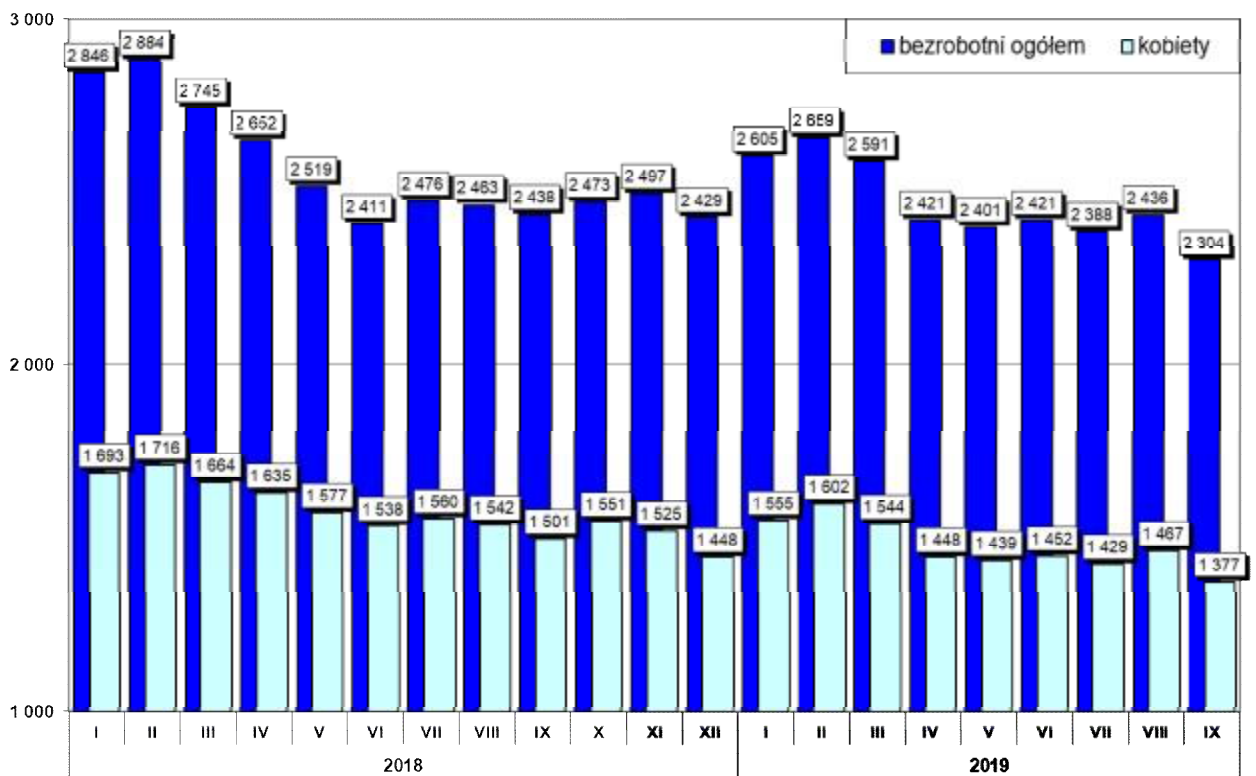
W 3 jednostkach administracyjnych nastąpił wzrost osób bezrobotnych, tj.:

1. gm. Miasteczko Krajeńskie – o 5 osób, tj. o 11,4%,
2. gm. Białośliwie – o 5 osób, tj. o 7,0%,
3. mig. Łobżenica – o 9 osób, tj. o 4,5%.

W poniższej tabeli przedstawiono zmianę liczby osób bezrobotnych oraz jej dynamikę w stosunku do poprzedniego miesiąca i analogicznego miesiąca w poprzednim roku.

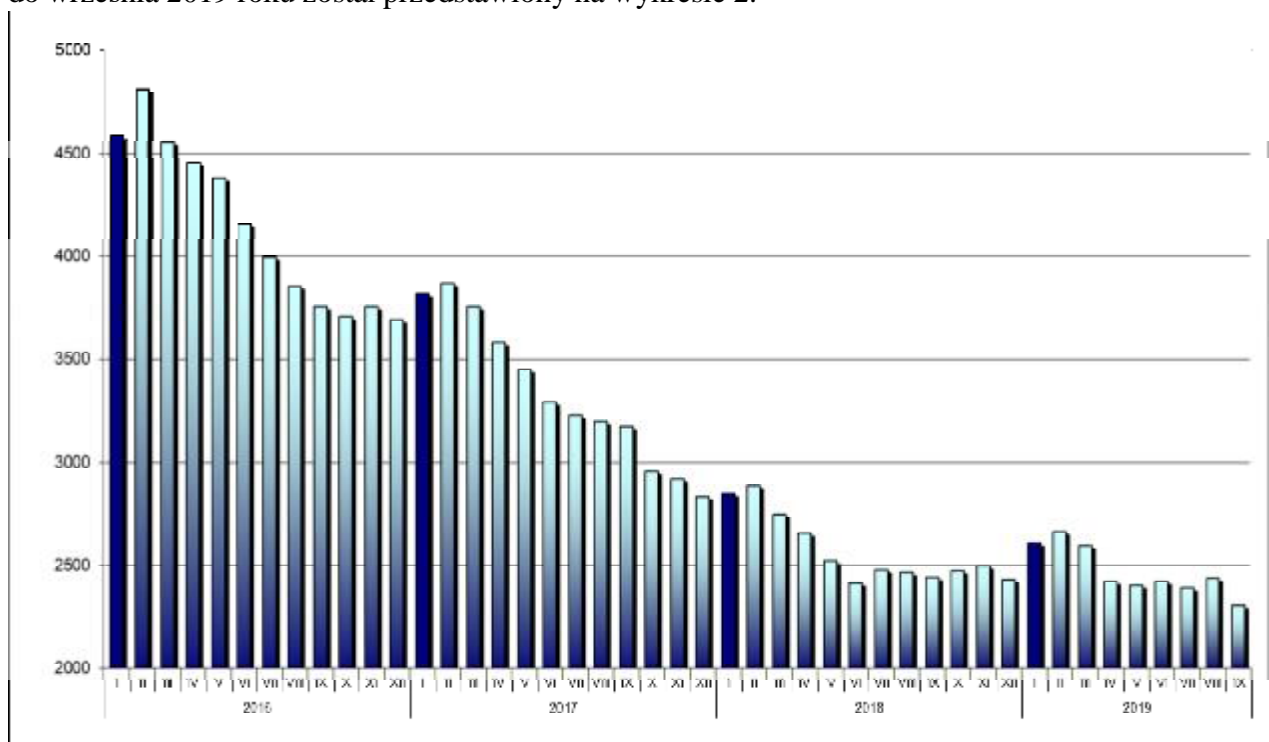
Jednostka	Liczba zarejestrowanych osób bezrobotnych			Różnica			
	30.09.2019r.	31.08.2019r.	30.09.2018r.	30.09.2019 r. / 31.08.2019 r.		30.09.2019 r. / 30.09.2018 r.	
				w liczbach	dynamika	w liczbach	dynamika
miasto Piła	1167	1268	1257	-101	92,0	-90	92,8
gmina Białośliwie	76	71	77	5	107,0	-1	98,7
gmina Kaczory	123	125	128	-2	98,4	-5	96,1
miasto i gmina Łobżenica	209	200	218	9	104,5	-9	95,9
gmina Miasteczko Krajeńskie	49	44	53	5	111,4	-4	92,5
gmina Szydłowo	161	171	188	-10	94,2	-27	85,6
miasto i gmina Ujście	119	121	118	-2	98,3	1	100,8
miasto i gmina Wyrzysk	275	305	284	-30	90,2	-9	96,8
miasto i gmina Wysoka	125	131	115	-6	95,4	10	108,7
RAZEM powiat pilski	2304	2436	2438	-132	94,6	-134	94,5

Zmiany w poziomie bezrobocia zostały przedstawione na wykresie poniżej.



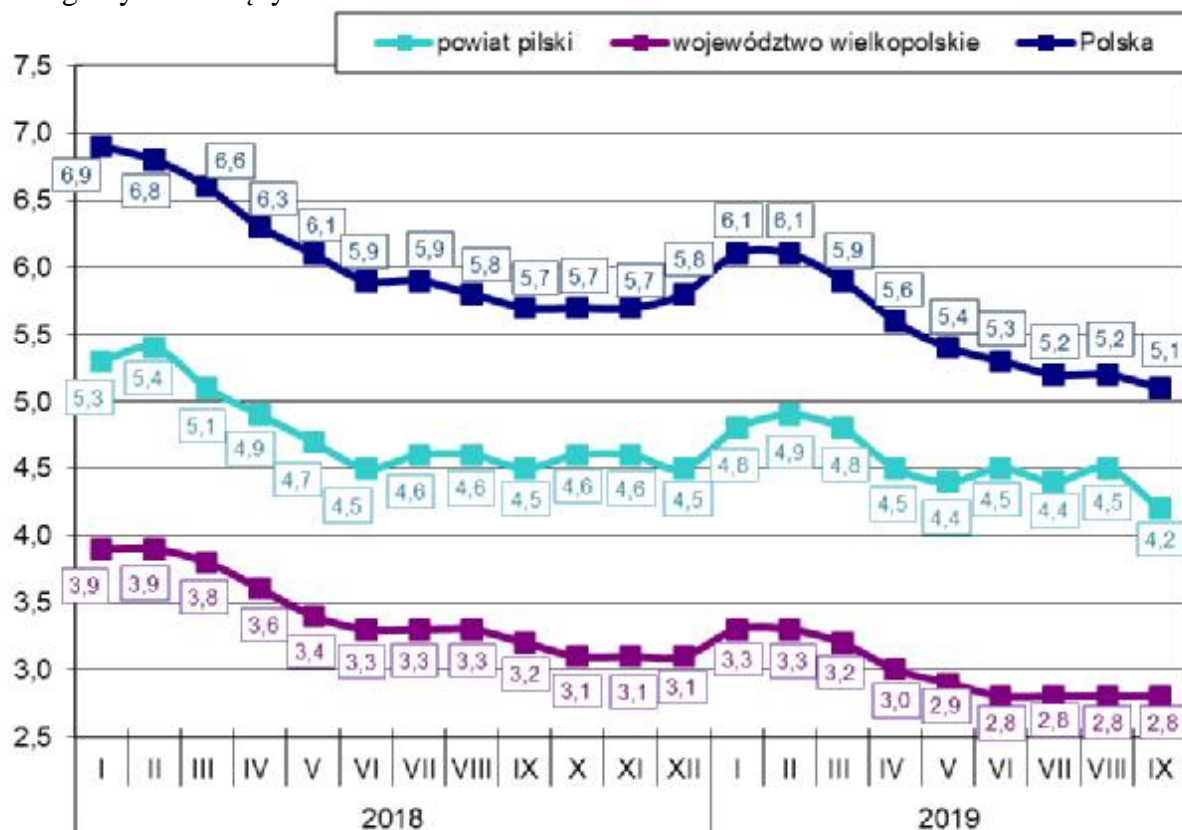
Wykres 1. Liczba zarejestrowanych osób bezrobotnych w powiecie pilskim (stan na koniec miesiąca)

Natomiast poziom bezrobocia w powiecie pilskim w okresie od stycznia 2016 roku do września 2019 roku został przedstawiony na wykresie 2.



Wykres 2. Poziom bezrobocia w powiecie pilskim w okresie od stycznia 2016 roku do września 2019 roku.

Stopa bezrobocia na koniec września 2019r. wyniosła w powiecie pilskim 4,2%, w województwie wielkopolskim 2,8% i w kraju 5,1%. Na wykresie poniżej przedstawiono stopę bezrobocia w powiecie pilskim, województwie wielkopolskim oraz w kraju na koniec poszczególnych miesięcy.



Wykres 3. Stopa bezrobocia w powiecie pilskim, województwie wielkopolskim i w kraju.

Stopa bezrobocia na koniec września 2019r. w porównaniu z końcem sierpnia 2019r. w powiecie pilskim spadła o 0,3 punktu procentowego, w kraju spadła o 0,1 punktu procentowego natomiast w województwie wielkopolskim, stopa bezrobocia pozostała na tym samym poziomie.

Wskaźnik bezrobocia rejestrowanego na koniec września br. w powiecie pilskim ukształtował się na poziomie 2,7% (wg liczby bezrobotnych na koniec września 2019 roku i liczby ludności w wieku produkcyjnym wg stanu na koniec grudnia 2018 r. - najbardziej aktualne dane statystyczne). Ponadto, w jednostkach administracyjnych powiatu pilskiego wskaźnik bezrobocia rejestrowanego wyniósł:

- | | |
|------------------------------|---------|
| 1. mig. Łobżenica | – 3,5%, |
| 2. mig. Wyrzysk | – 3,1%, |
| 3. mig. Wysoka | – 3,0%, |
| 4. m. Piła | – 2,7%, |
| 5. gm. Szydłowo | – 2,7%, |
| 6. gm. Białośliwie | – 2,5%, |
| 7. gm. Miasteczko Krajeńskie | – 2,5%, |
| 8. gm. Kaczory | – 2,4%, |
| 9. mig. Ujście | – 2,4%. |

W populacji osób bezrobotnych przeważały kobiety – ich liczba na koniec września 2019r. wyniosła 1.377 osób, tj. 59,8% ogółu. W porównaniu z końcem września 2018 roku, liczba kobiet była niższa o 124 osoby, tj. o 8,3%.

Najniższy odsetek bezrobotnych kobiet odnotowany został w gminie Piła – 54,2% oraz w gminie Wysoka – 60,0%. Najwyższy odsetek bezrobotnych kobiet zanotowano w gminie Wyrzysk – 72,0% oraz w gminie Łobżenica – 65,1%. W pozostałych gminach powiatu udział bezrobotnych kobiet do ogółu bezrobotnych wyniósł: w gminie Białośliwie – 60,5%, w gminie Ujście – 63,0%, w gminie Miasteczko Krajeńskie 63,3%, w gminie Kaczory – 64,2% oraz w gminie Szydłowo – 64,6%.

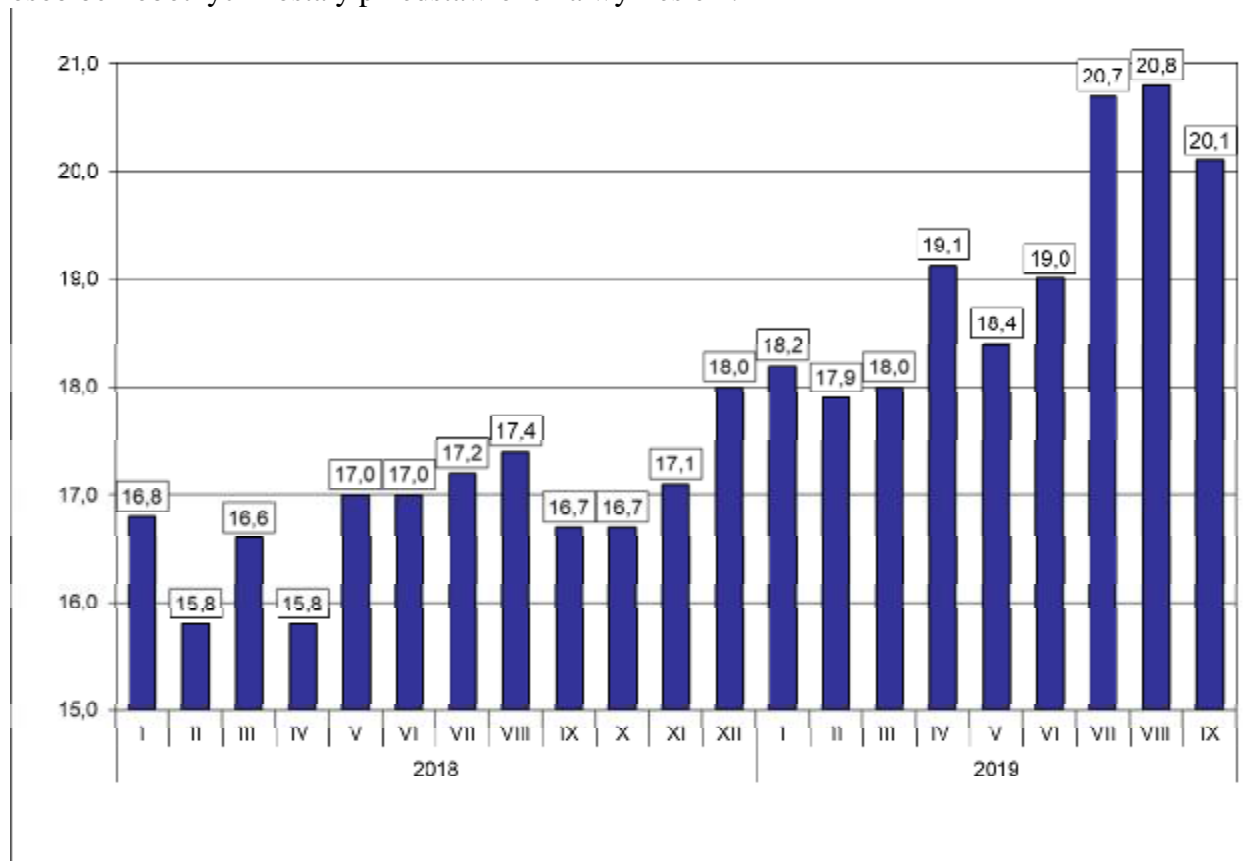
W poszczególnych jednostkach administracyjnych powiatu liczba kobiet, które po urodzeniu dziecka nie podjęły zatrudnienia przedstawiała się następująco:

Lp.	Gmina	Liczba kobiet zarejestrowanych na koniec 30.09.2019 r.	Liczba kobiet , które nie podjęły zatrudnienia po urodzeniu dziecka na koniec 30.09.2019 r.	% udział kobiet, które nie podjęły zatrudnienia (...) do zarejestrowanych kobiet
1.	Piła	633	194	30,6
2.	Białośliwie	46	10	21,7
3.	Kaczory	79	29	36,7
4.	Łobżenica	136	52	38,2
5.	Miasteczko Krajeńskie	31	15	48,4
6.	Szydłowo	104	34	32,7
7.	Ujście	75	25	33,3
8.	Wyrzysk	198	60	30,3
9.	Wysoka	75	25	33,3
	Ogółem	1377	444	32,2

Na koniec września 2019r. zarejestrowane były 444 kobiety, które po urodzeniu dziecka nie podjęły zatrudnienia, tj. 32,2% ogółu zarejestrowanych kobiet.

Na koniec września 2019 r. prawo do zasiłku dla bezrobotnych posiadały 464 osoby, tj. 20,1% zarejestrowanych. W porównaniu do poprzedniego miesiąca wskaźnik ten spadł o 0,7 punktu procentowego, natomiast w odniesieniu do końca września 2018r. był wyższy o 3,4 punkty procentowe.

Zmiany wysokości udziału osób z prawem do zasiłku w ogólnej liczbie zarejestrowanych osób bezrobotnych zostały przedstawione na wykresie 4.



Wykres 4. Udział osób z prawem do zasiłku w ogólnej liczbie zarejestrowanych osób bezrobotnych na koniec miesiąca.

W okresie analizowanego miesiąca w Powiatowym Urzędzie Pracy w Pile zarejestrowały się 492 osoby, w tym 264 kobiety. W porównaniu z wrześniem 2018r. „napływ” do bezrobocia był niższy o 38 osób, tj. o 7,2%.

Szczegółowe informacje dotyczące osób nowo zarejestrowanych z podziałem na poszczególne gminy powiatu pilskiego zostały przedstawione w załączonej tabeli 4 i 4a.

Spośród osób nowo zarejestrowanych 421 pracowało zawodowo przed nabyciem statusu bezrobotnego – stanowili oni 85,6% „napływu” do bezrobocia. Porównując z analogicznym okresem 2018 roku, udział osób poprzednio pracujących wśród nowo zarejestrowanych był wyższy o 0,9 punktu procentowego.

Udział podstawowych grup bezrobotnych wśród osób nowo zarejestrowanych oraz wśród ogólnej liczby osób bezrobotnych na koniec września 2019 r. przedstawiał się następująco:

Podstawowe grupy osób bezrobotnych	Udział wśród osób nowo zarejestrowanych we wrześniu 2019r. (%)	Udział wśród ogółu zarejestrowanych na koniec września 2019r. (%)
Kobiety	53,7	59,8
osoby poprzednio pracujące	85,6	87,8
– w tym zwolnione z przyczyn dot. zakładu pracy	1,8	2,5
osoby z prawem do zasiłku	20,7	20,1
osoby zamieszkałe na wsi	35,8	37,1
osoby w okresie do 12 miesięcy od dnia ukończenia nauki	8,7	2,7
bez kwalifikacji zawodowych	25,2	26,7
bez doświadczenia zawodowego	20,7	18,4

Dokładne informacje o poszczególnych kategoriach zarejestrowanych osób – podane w liczbach bezwzględnych – przedstawiają załączone tabele nr 1, 2 i 3.

Wśród osób, które zarejestrowały się w Urzędzie we wrześniu 2019r., 106 zarejestrowało się po raz pierwszy, a 386 po raz kolejny, co stanowiło odpowiednio: 21,5% i 78,5% spośród ogółu osób nowo zarejestrowanych. W analogicznym okresie 2018 roku wskaźniki te wyniosły odpowiednio: 25,3% oraz 74,7%. Ponadto, 35,8% (176 osób) nowych rejestracji stanowili mieszkańcy wsi – o 5,0 punktów procentowych mniej aniżeli w 2018 roku.

Udziały osób bezrobotnych będących w szczególnej sytuacji na rynku pracy w ogólnej liczbie zarejestrowanych osób bezrobotnych oraz wśród osób nowo zarejestrowanych przedstawiono w tabeli poniżej.

Wyszczególnienie	Udział wśród osób nowo zarejestrowanych we wrześniu 2019r. (%)	Udział wśród ogółu zarejestrowanych na koniec września 2019r. (%)
do 30. roku życia	40,4	27,0
do 25. roku życia	23,8	12,5
długotrwale bezrobotne	19,9	35,3
powyżej 50. roku życia	18,3	27,2
korzystające ze świadczeń z pomocy społecznej	5,9	3,0
posiadające co najmniej jedno dziecko do 6 roku życia	16,9	23,2
posiadające co najmniej jedno dziecko niepełnosprawne do 18 roku życia	0,0	0,4
niepełnosprawni	8,5	10,3

We wrześniu 2019r. z ewidencji bezrobotnych Powiatowego Urzędu Pracy w Pile wyłączono 624 osoby (w tym 354 kobiety) – o 69 osób, tj. o 12,4% więcej aniżeli we wrześniu 2018r. Najwięcej osób bezrobotnych wyłączono w mieście Pile – 353 osoby. W pozostałych jednostkach administracyjnych powiatu wyłączono w: Wyrzysku – 84 osoby, Łobzenicy – 43 osoby, Szydłowie – 33 osoby, Wysokiej – 30 osób, Ujściu – 29 osób, Kaczorach – 25 osób, Białośliwiu – 19 osób i Miasteczku Krajeńskim – 8 osób.

Szczegółowe informacje dotyczące osób wyłączonych z ewidencji Powiatowego Urzędu Pracy w Pile, w podziale na gminy, przedstawiono w załączonej tabeli nr 5, natomiast rozliczenie „napływu” i „odpływu” osób do 30. roku życia, w tym do 25. roku życia, powyżej 50. roku życia oraz osób długotrwale bezrobotnych, w podziale na gminy, przedstawiają tabele nr 6, 6a, 6b i 6c.

Szczegółowe informacje dotyczące „napływu” i „odpływu” na terenie poszczególnych gmin powiatu pilskiego we wrześniu 2019 r. przedstawia poniższa tabela.

Lp.	Gmina	Napływ			Odpływ		
		Liczba osób bezrobotnych ogółem	w tym kobiet	% udział	Liczba osób bezrobotnych ogółem	w tym kobiet	% udział
1.	Piła	252	129	51,2	353	202	57,2
2.	Białośliwie	24	13	54,2	19	9	47,4
3.	Kaczory	23	17	73,9	25	15	60,0
4.	Łobzenica	52	21	40,4	43	18	41,9
5.	Miasteczko Krajeńskie	13	10	76,9	8	5	62,5
6.	Szydłowo	23	15	65,2	33	16	48,5
7.	Ujście	27	13	48,1	29	19	65,5
8.	Wyrzysk	54	31	57,4	84	49	58,3
9.	Wysoka	24	15	62,5	30	21	70,0
	Powiat pilski	492	264	53,7	624	354	56,7

Spośród ogółu wyłączonych, najwięcej osób, bo 241 (38,6%) wyrejestrowano z powodu podjęcia pracy, z czego:

- pracy niesubsydiowanej – 209 osób, tj. 33,5% ogółu wyłączonych,
- pracy subsydiowanej – 32 osoby, tj. 5,1% ogółu wyłączonych.

Pozostałe 383 osób (61,4%) wyłączono, z powodu:

- rozpoczęcia stażu – 28 osób, tj. 4,5%,
- rozpoczęcia szkolenia – 47 osób, tj. 7,5%,
- niepotwierdzenia gotowości do podjęcia pracy – 84 osoby, tj. 13,4%,
- odmowy bez uzasadnionej przyczyny przyjęcia propozycji odpowiedniej pracy lub innej formy pomocy – 6 osób, tj. 1,0%,
- w tym w ramach PAI – 0 osób,
- dobrowolnej rezygnacji ze statusu bezrobotnego – 33 osoby, tj. 5,3%,
- nabycia praw do świadczenia przedemerytalnego – 6 osób, tj. 1,0%,
- nabycia praw emerytalnych lub rentowych – 1 osoba, tj. 0,2%,
- osiągnięcia wieku emerytalnego – 4 osoby, tj. 0,6%,
- innych – 174 osoby, tj. 27,9% ogółu wyłączonych.

We wrześniu 2019r. aktywnymi formami przeciwdziałania bezrobociu objęto 107 osób.

W okresie analizowanego miesiąca do Urzędu zgłoszono 350 wolnych miejsc pracy i miejsc aktywizacji zawodowej, tj. o 52 mniej aniżeli we wrześniu 2018r. i o 162 więcej niż w sierpniu 2019 r. Spośród wszystkich wolnych miejsc pracy, 321 dotyczyło zatrudnienia lub innej pracy zarobkowej (w tym 11 – pracy subsydiowanej), a 29 dotyczyło miejsc aktywizacji zawodowej. 310 wolnych miejsc pracy (88,6%) dotyczyło pracy niesubsydiowanej, a 40 (11,4%) pracy subsydiowanej. Ponadto, 29 wolne miejsca dotyczyło propozycji zatrudnienia/innej pracy zarobkowej lub aktywizacji zawodowej w sektorze publicznym. Spośród wolnych miejsc ogółem 10 skierowane było dla osób niepełnosprawnych. Szczegółowe informacje dotyczące wolnych miejsc pracy i miejsc aktywizacji zawodowej zostały przedstawione w załączonej tabeli nr 7.

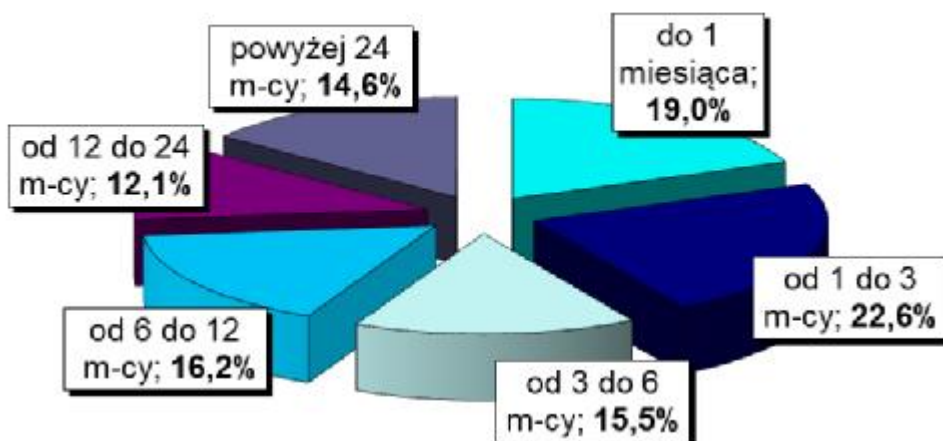
We wrześniu 2019 r. żadna firma nie zgłosiła i nie zwolniła pracowników na podstawie ustawy o szczególnych zasadach rozwiązywania z pracownikami stosunków pracy z przyczyn niedotyczących pracowników.

Na koniec września 2019 roku w Powiatowym Urzędzie Pracy w Pile zarejestrowanych było 58 osób zwolnionych z przyczyn niedotyczących pracowników, tj. o 1 osobę (1,7%) mniej aniżeli na koniec września 2018r.

2. Charakterystyka populacji bezrobotnych

Analizując populację zarejestrowanych osób bezrobotnych pod względem czasu pozostawania bez pracy można zauważyć, że na koniec września br. najliczniejszą grupę stanowiły osoby pozostające bez pracy od 1 do 3 miesięcy – 520 osób, tj. 22,6% ogółu. Liczną była również grupa osób pozostających bez pracy do 1 miesiąca – 438 osób, tj. 19,0%. Najmniej liczną grupę stanowiły osoby pozostające bez pracy od 12 do 24 miesięcy – 278 osób, tj. 12,1% ogółu.

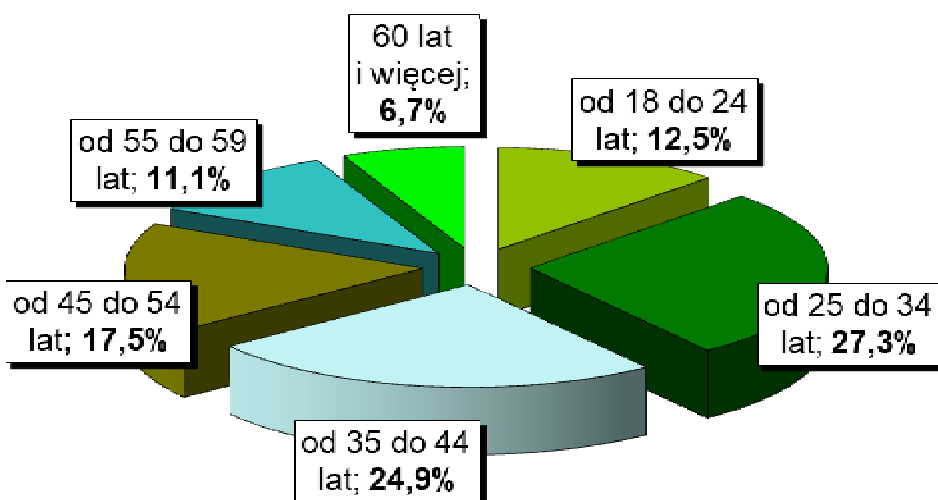
Na wykresie 5. przedstawiono strukturę osób bezrobotnych ze względu na czas pozostawania bez pracy.



Wykres 5. Struktura osób bezrobotnych według czasu pozostawania bez pracy – stan na koniec września 2019 r.

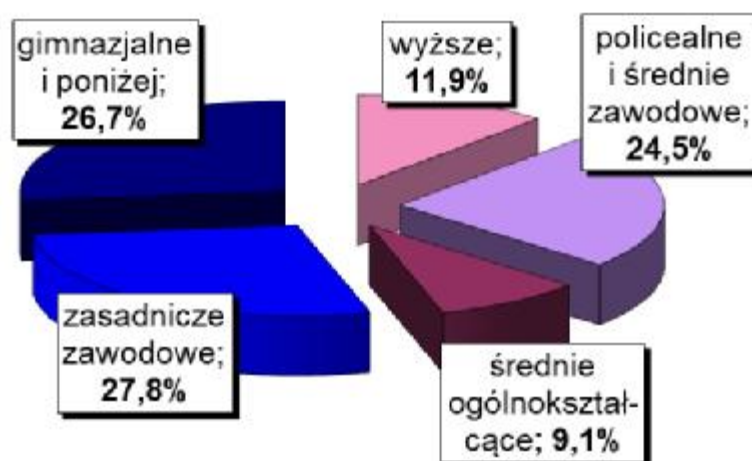
Biorąc pod uwagę wiek osób bezrobotnych należy wskazać, że najwięcej zarejestrowanych mieściło się w przedziale wiekowym od 25 do 34 roku życia – 630 osób, tj. 27,3% ogółu. Liczną była również grupa osób z przedziału od 35 do 44 lat – 573 osoby, tj. 24,9% ogółu. Najmniej liczne grupy wiekowe stanowiły osoby z przedziału od 55 do 59 lat – 256 osób, tj. 11,1% ogółu oraz od 60 lat i więcej – 154 osoby, tj. 6,7% ogółu.

Na wykresie poniżej przedstawiono strukturę osób bezrobotnych ze względu na wiek.



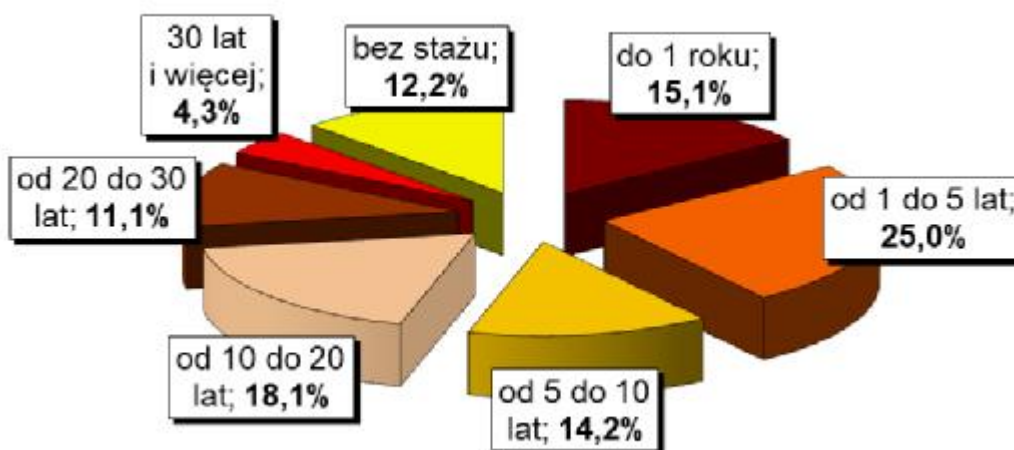
Wykres 6. Struktura osób bezrobotnych według wieku – stan na koniec września 2019 r.

Charakteryzując osoby bezrobotne pod względem posiadanego wykształcenia należy podkreślić, że najliczniejsza była grupa osób posiadających wykształcenie zasadnicze zawodowe – 640 osób, tj. 27,8% ogółu. Bardzo liczna była również grupa osób z wykształceniem na poziomie gimnazjalnym i poniżej – 615 osób, tj. 26,7% ogółu oraz z wykształceniem policealnym i średnim zawodowym– 562 osoby, tj. 24,5% ogółu. Wyższe wykształcenie posiadało 274 osoby, tj. 11,9% ogółu, natomiast najmniej osób posiadało wykształcenie średnie ogólnokształcące – 210 osób, tj. 9,1% ogółu. Na poniższym wykresie została przedstawiona struktura osób bezrobotnych ze względu na posiadane wykształcenie.



Wykres 7. Struktura osób bezrobotnych według wykształcenia – stan na koniec września 2019 r.

Pod względem posiadanego stażu pracy, najliczniejszą grupę stanowiły osoby ze stażem od 1 do 5 lat – 577 osób, tj. 25,0% ogółu. Liczna była również grupa osób ze stażem od 10 do 20 lat – 417 osób, tj. 18,1% ogółu. Najmniej osób posiadało staż pracy od 20 do 30 lat – 255 osób, tj. 11,1% oraz ponad 30 lat stażu pracy – 98 osób, tj. 4,3% ogółu. Na wykresie 8. przedstawiono strukturę osób bezrobotnych ze względu na staż pracy.



Wykres 8. Struktura osób bezrobotnych według stażu pracy – stan na koniec września 2019 r.

Szczegółowe dane dotyczące liczby osób bezrobotnych według czasu pozostawania bez pracy, wieku, poziomu wykształcenia oraz stażu pracy, przedstawiono w załączonej tabeli nr 9.

3. Działania Urzędu na powiatowym rynku pracy.

We wrześniu 2019r. doradcy zawodowi w Powiatowym Urzędzie Pracy świadczyli 181 usług z tego:

- 179 dla osób bezrobotnych,
- 2 dla osób niezarejestrowanych.

Liczba wizyt osób korzystających z usług doradców zawodowych

Lp.	Rodzaj usługi	Liczba wizyt osób:		
		bezrobotnych	poszukujących pracy	niezarejestrowanych
1.	porada indywidualna	113	0	0
2.	indywidualna informacja zawodowa	4	0	2
3.	grupowa informacja zawodowa	57	0	0
4.	porada grupowa	5	0	0

W ramach grupowej informacji zawodowej przeprowadzono łącznie **10 spotkań informacyjnych**.

Odbyły się **3 spotkania dla osób bezrobotnych do 29. roku życia, spełniających warunki projektu PO WER** oraz 1 spotkanie **dla osób do 30. roku życia**. Na spotkaniach dla osób młodych omówiono podstawowe usługi PUP – pośrednictwo pracy, informację i poradnictwo zawodowe oraz organizację szkoleń zawodowych, a także instrumenty rynku pracy i instrumenty wspierające usługi rynku pracy. Zaprezentowano i omówiono usługi realizowane w ramach programu PO WER oraz instrumenty adresowane do osób młodych: bon stażowy, bon szkoleniowy, bon na zasiedlenie oraz bon zatrudnieniowy. Zaakcentowano korzyści wynikające z udziału w w/w formach wsparcia oraz zachęcano do podjęcia aktywności w tym zakresie.

Przeprowadzono **1 spotkanie dla osób zainteresowanych rozpoczęciem własnej działalności gospodarczej**. Podczas spotkania przedstawiono i omówiono przede wszystkim warunki ubiegania się o jednorazowe środki finansowe z PUP na uruchomienie własnej firmy akcentując: informacje ogólne, wyłączenia przedmiotowe, zabezpieczenia zwrotu środków oraz informacje dodatkowe.

Ponadto zorganizowano **2 spotkania zaadresowane dla osób długotrwale bezrobotnych** oraz **1 spotkanie dla osób bezrobotnych powyżej 50. roku życia**. Na spotkaniach przedstawiono i omówiono usługi tut. Urzędu, instrumenty rynku pracy, jak również instrumenty wspierające usługi rynku pracy. Dodatkowo zaprezentowano aktywne metody i techniki pozyskiwania ofert pracy oraz zasady sporządzania dokumentów aplikacyjnych.

We wrześniu br. przeprowadzono również **1 spotkanie zaadresowane do osób bezrobotnych zwolnionych z przyczyn niedotyczących pracowników**. W spotkaniu uczestniczyło 5 osób. Na wstępie, w ramach zawodowej informacji grupowej, przedstawiono usługi tut. Urzędu – pośrednictwo pracy, poradnictwo zawodowe oraz organizację szkoleń, instrumenty rynku pracy, jak również instrumenty wspierające usługi rynku pracy. Szczególną uwagę zwrócono na możliwość ubiegania się o dofinansowanie na podjęcie działalności gospodarczej oraz możliwość zdobycia kwalifikacji zawodowych. Ponadto zaprezentowano aktywne strategie poszukiwania pracy. Podkreślono istotę pozyskiwania

źródeł informacji o wolnych miejscach pracy. Zaakcentowano oczekiwania i wymagania pracodawców oraz nowe inwestycje na lokalnym rynku. Na koniec udostępniono aktualne oferty pracy oraz plan szkoleń grupowych na rok 2019r.

Osoby bezrobotne zwolnione z przyczyn nie dotyczących pracowników zostały objęte indywidualną usługą doradczą. Indywidualne porady zawodowe przeprowadzono z 5 osobami. W ramach wsparcia doradca zawodowy zdiagnozował cele i potrzeby zawodowe klienta. Udzielono pomocy w zaplanowaniu dalszej ścieżki drogi zawodowej. Za pomocą wywiadu z klientem oraz testów („Kwestionariusz Zainteresowań Zawodowych”, „Poznaj swoje predyspozycje do różnych zawodów” oraz „Arkusze sprawdzania predyspozycji zawodowych”) określono u klienta predyspozycje i preferencje zawodowe do wykonywania pracy.

Ponadto odbyło się 1 spotkanie, w którym wzięły udział 4 osoby zainteresowane podjęciem pracy za granicą oraz nieposiadające umiejętności w poszukiwaniu pracy przez Internet. Spotkanie było prowadzone wraz z pracownikami Centrum Informacji i Planowania Kariery Zawodowej w Pile. Podczas spotkania przedstawiono informacje z zakresu: rynek pracy, cechy bezrobocia, czynniki wpływające na uzyskanie zatrudnienia, metody poszukiwania pracy; w tym przez Internet. Zaakcentowano rolę Internetu w procesie samodzielnego poszukiwania pracy. Omówiono EURES oraz zapoznano z zasadami rekrutacji w ramach zatrudnienia za granicą. Przedstawiono usługi tut. Urzędu – pośrednictwo pracy, informację i poradnictwo zawodowe oraz organizację szkoleń zawodowych. Ponadto zaprezentowano instrumenty rynku pracy, jak również instrumenty wspierające usługi rynku pracy. Uczestnikom spotkań udostępniono ulotki informacyjne PUP, materiały informacyjne dotyczące bezpiecznych wyjazdów za granicę oraz wykaz stron internetowych pomocnych przy poszukiwaniu ofert w kraju i za granicą, a także aktualne oferty pracy w ramach sieci EURES.

W ramach poradnictwa grupowego we wrześniu 2019r. odbyła się 1 porada grupowa „Droga do podjęcia pracy” – celem zajęć było wzbudzenie poczucia motywacji do poszukiwania pracy, zapoznanie się z aktywnymi metodami poszukiwania pracy, a także autoprezentacja podczas rozmowy z pracodawcą oraz dokumenty aplikacyjne.

Uczestnikom powyższych spotkań udostępniono ulotki informacyjne PUP, plan szkoleń grupowych na 2019 rok, wzory dokumentów aplikacyjnych i rozmowy kwalifikacyjnej, wykaz stron internetowych pomocnych przy poszukiwaniu ofert w kraju i za granicą, a także aktualne oferty pracy. Ponadto na każdym spotkaniu informowano o aktualnych naborach na poszczególne formy wsparcia dla bezrobotnych i pracodawców.

We wrześniu 2019r. z inicjatywy Urzędu nawiązano współpracę z 14 nowymi partnerami.

Pośrednicy pracy pozyskali wolne miejsca pracy na 146 stanowisk, z tego:

- od dotychczasowych partnerów na 134 stanowiska,
- od nowych partnerów na 12 stanowisk.

Dotychczasowi partnerzy Urzędu we wrześniu 2019r. zgłosili oferty pracy na 175 stanowisk.

W dniu 6 września br. Dyrektor PUP w Pile uczestniczyła w posiedzeniu Powiatowej Społecznej Rady ds. Osób Niepełnosprawnych, na którym, m.in. omówiono realizację wydatków środków PFRON na zadania z zakresu rehabilitacji społecznej i zawodowej osób z niepełnosprawnościami.

DYREKTOR
Powiatowego Urzędu Pracy w Pile
Ewa Doma

Tabela nr 1

STAN I STRUKTURA BEZROBOCIA NA KONIEC WRZEŚNIA I WE WRZEŚNIU 2019 R.

Wyszczególnienie		Bezrobotni zarejestrowani		Bezrobotni, którzy podjęli pracę		Bezrobotni zarejestrowani				
		w miesiącu sprawozdawczym		w końcu mies. sprawozdawczego		ogółem		w tym z prawem do zasiłku		
		razem	kobiety	razem	kobiety	razem	kobiety	razem	kobiety	
0		1	2	3	4	5	6	7	8	
Ogółem (w. 02+04)	01	492	264	241	155	2304	1377	464	284	
z tego osoby	poprzednio pracujące	421	224	219	145	2023	1183	463	283	
	w tym zwolnione z przyczyn dotyczących zakładu pracy	9	5	4	2	58	42	46	34	
	dotychczas niepracujące	71	40	22	10	281	194	1	1	
Wybrane kategorie bezrobotnych (z ogółem)										
Zamieszkali na wsi	05	176	104	82	51	854	554	182	122	
w tym posiadający gospodarstwo rolne	06	0	0	0	0	0	0	0	0	
Osoby w okresie do 12 miesięcy od dnia ukończenia nauki	07	43	21	8	5	63	36	3	1	
Cudzoziemcy	08	0	0	1	1	1	1	0	0	
Bez kwalifikacji zawodowych	09	124	65	38	24	615	406	96	67	
Bez doświadczenia zawodowego	10	102	59	34	18	425	303	3	2	
Kobiety, które nie podjęły zatrudnienia po urodzeniu dziecka	11	x	56	x	21	x	444	x	32	
Osoby będące w szczególnej sytuacji	12	414	230	158	103	1811	1114	321	198	
z wiersza 12	do 30 roku życia	13	199	112	82	54	622	466	84	70
	w tym do 25 roku życia	14	117	57	39	23	289	202	23	17
	długotrwale bezrobotne	15	98	59	29	19	813	543	10	9
	powyżej 50 roku życia	16	90	35	34	13	626	228	163	76
	korzystające ze świadczeń z pomocy społecznej	17	29	10	0	0	69	31	2	0
	posiadające co najmniej jedno dziecko do 6 roku życia	18	83	71	49	46	535	487	108	93
	posiadające co najmniej jedno dziecko niepełnosprawne do 18 roku życia	19	0	0	0	0	9	7	1	0
	niepełnosprawni	20	42	22	9	5	238	106	49	24

Tabela nr 2

STAN I STRUKTURA BEZROBOCIA NA KONIEC WRZEŚNIA I WE WRZEŚNIU 2019 R.

Wyszczególnienie		Ogółem	Kobiety	Z ogółem zamieszkali na wsi		Z ogółem z prawem do zasiłku			
				razem	kobiety	razem	kobiety		
0		1	2	3	4	5	6		
Bezrobotni według stanu w końcu miesiąca poprzedzającego sprawozdanie		21	2436	1467	880	562	506	309	
Bezrobotni zarejestrowani w miesiącu sprawozdawczym (w. 23+24)		22	492	264	176	104	102	64	
z tego	po raz pierwszy	23	106	58	51	29	17	12	
	po raz kolejny	24	386	206	125	75	85	52	
z wiersza 22	po pracach interwencyjnych	25	0	0	0	0	0	0	
	po robotach publicznych	26	1	0	0	0	0	0	
	po stażu	27	30	24	12	9	2	1	
	po odbyciu przygotowania zawodowego dorosłych	28	0	0	0	0	0	0	
	po szkoleniu	29	12	0	7	0	1	0	
	po pracach społecznie użytecznych	30	16	5	9	2			
	Osoby wyłączone z ewidencji bezrobotnych w miesiącu sprawozdawczym (w.32+49+51+53+54+56 do 65)	31	624	354	202	112			
z tego z przyczyn	podjęcia pracy w miesiącu sprawozdawczym (w. 33+36)	32	241	155	82	51			
	niesubsydiowanej	33	209	136	67	43			
	w tym	podjęcie działalności gospodarczej	34	7	6	2	2		
		pracy sezonowej	35	0	0	0	0		
	subsydiowanej (w.37+38+39+41 do 48)	36	32	19	15	8			
	z tego	prac interwencyjnych	37	2	1	1	1		
		robót publicznych	38	5	1	3	0		
		podjęcia działalności gospodarczej	39	14	11	7	6		
		w tym w ramach bonu na zasiedlenie	40	0	0	0	0		
		podjęcia pracy w ramach refundacji kosztów zatrudnienia bezrobotnego	41	2	2	0	0		
		podjęcia pracy poza miejscem zamieszkania w ramach bonu na zasiedlenie	42	8	4	4	1		
		podjęcia pracy w ramach bonu zatrudnieniowego	43	0	0	0	0		
		podjęcia pracy w ramach świadczenia aktywizacyjnego	44	0	0	0	0		
		podjęcia pracy w ramach grantu na telepracę	45	0	0	0	0		
		podjęcia pracy w ramach refundacji składek na ubezpieczenia społeczne	46	0	0	0	0		
		podjęcia pracy w ramach dofinansowania wynagrodzenia za zatrudnienie skierowanego bezrobotnego powyżej 50 roku życia	47	0	0	0	0		
		inne	48	1	0	0	0		
		rozpoczęcia szkolenia	49	47	20	22	8		
	w tym w ramach bonu szkoleniowego	50	0	0	0	0			
	rozpoczęcia stażu	51	28	27	10	9			
w tym w ramach bonu stażowego	52	0	0	0	0				
rozpoczęcia przygotowania zawodowego dorosłych	53	0	0	0	0				
rozpoczęcia prac społecznie użytecznych	54	0	0	0	0				
w tym w ramach PAI	55	0	0	0	0				
skierowania do agencji zatrudnienia w ramach zlecenia działań aktywizacyjnych	56	0	0	0	0				
odmowy bez uzasadnionej przyczyny przyjęcia propozycji odpowiedniej pracy lub innej formy pomocy, w tym w ramach PAI	57	6	2	2	0				
odmowy ustalenia profilu pomocy	58	0	0	0	0				
niepotwierdzenia gotowości do pracy	59	84	39	32	16				
dobrowolnej rezygnacji ze statusu bezrobotnego	60	33	25	12	10				
podjęcia nauki	61	0	0	0	0				
osiągnięcia wieku emerytalnego	62	4	1	2	0				
nabycia praw emerytalnych lub rentowych	63	1	1	1	1				
nabycia praw do świadczenia przedemerytalnego	64	6	4	2	1				
innych	65	174	80	37	16				
Bezrobotni według stanu w końcu miesiąca sprawozdawczego (w.21+22-31)		66	2304	1377	854	554			
w tym zarejestrowani po raz pierwszy		67	358	227	152	107			

Tabela nr 3

STAN I STRUKTURA BEZROBOCIA NA KONIEC WRZEŚNIA I WE WRZEŚNIU 2019 R.

Wyszczególnienie		Do 30 roku życia		w tym do 25 roku życia		Powyżej 50 roku życia		Długotrwałe bezrobotni	
		razem	kobiety	razem	kobiety	razem	kobiety	razem	kobiety
0		1	2	3	4	5	6	7	8
Bezrobotni według stanu w końcu miesiąca poprzedzającego sprawozdanie	68	637	466	287	206	638	234	853	581
Bezrobotni zarejestrowani w miesiącu sprawozdawczym (w.70+71)	69	199	112	117	57	90	35	98	59
z tego									
po raz pierwszy	70	78	41	63	32	7	6	x	x
po raz kolejny	71	121	71	54	25	83	29	98	59
z wiersza 69									
po pracach interwencyjnych	72	0	0	0	0	0	0	0	0
po robotach publicznych	73	0	0	0	0	1	0	1	0
po stażu	74	16	13	7	5	1	0	6	6
po odbyciu przygotowania zawodowego dorosłych	75	0	0	0	0	0	0	0	0
po szkoleniu	76	12	0	10	0	0	0	0	0
po pracach społecznie użytecznych	77	1	1	0	0	12	3	15	5
Osoby wyłączone z ewidencji bezrobotnych w miesiącu sprawozdawczym (w.79+96+98+100+101+103 do 112)	78	211	112	109	56	102	41	138	97
podjęcia pracy w mies. sprawozdawczym (w.80+83)	79	82	54	39	23	34	13	29	19
niesubsydiowanej	80	66	45	32	19	29	13	26	18
w tym									
podjęcie działalności gospodarczej	81	3	2	1	1	0	0	0	0
pracy sezonowej	82	0	0	0	0	0	0	0	0
subsydiowanej (w.84+85+86+88 do 95)	83	16	9	7	4	5	0	3	1
z tego									
prac interwencyjnych	84	1	1	0	0	0	0	0	0
robót publicznych	85	0	0	0	0	4	0	1	0
podjęcie działalności gospodarczej	86	5	3	4	3	1	0	0	0
w tym w ramach bonu na zasiedlenie	87	0	0	0	0	x	x	0	0
podjęcia pracy w ramach refundacji kosztów zatrudnienia bezrobotnego	88	1	1	1	1	0	0	1	1
podjęcia pracy poza miejscem zamieszkania w ramach bonu na zasiedlenie	89	8	4	2	0	x	x	1	0
z tego									
podjęcia pracy w ramach bonu zatrudnieniowego	90	0	0	0	0	x	x	0	0
podjęcia pracy w ramach świadczenia aktywizacyjnego	91	0	0	0	0	0	0	0	0
podjęcia pracy w ramach grantu na telepracę	92	0	0	0	0	0	0	0	0
podjęcia pracy w ramach refundacji składek na ubezpieczenia społeczne	93	0	0	0	0	x	x	0	0
podjęcia pracy w ramach dofinansowania wynagrodzenia za zatrudnienie skierowanego bezrobotnego powyżej 50 roku życia	94	x	x	x	x	0	0	0	0
inne	95	1	0	0	0	0	0	0	0
rozpoczęcia szkolenia	96	30	9	21	4	3	1	9	7
w tym w ramach bonu szkoleniowego	97	0	0	0	0	x	x	0	0
rozpoczęcia stażu	98	9	8	6	5	2	2	12	12
w tym w ramach bonu stażowego	99	0	0	0	0	x	x	0	0
rozpoczęcia przygotowania zawodowego dorosłych	100	0	0	0	0	0	0	0	0
rozpoczęcia prac społecznie użytecznych	101	0	0	0	0	0	0	0	0
w tym w ramach PAI	102	0	0	0	0	0	0	0	0
skierowanie do agencji zatrudnienia w ramach zlecenia działań aktywizacyjnych	103	0	0	0	0	0	0	0	0
odmowy bez uzasadnionej przyczyny przyjęcia propozycji odpowiedniej pracy lub innej formy pomocy, w tym w ramach PAI	104	3	0	1	0	0	0	3	2
odmowy ustalenia profilu pomocy	105	0	0	0	0	0	0	0	0
niepotwierdzenia gotowości do pracy	106	25	13	10	6	19	4	20	12
dobrowolnej rezygnacji ze statusu bezrobotnego	107	9	7	4	4	4	3	14	14
podjęcia nauki	108	0	0	0	0	0	0	0	0
osiągnięcia wieku emerytalnego	109	x	x	x	x	4	1	3	0
nabycia praw emerytalnych lub rentowych	110	0	0	0	0	1	1	0	0
nabycia praw do świadczenia przedemerytalnego	111	x	x	x	x	6	4	0	0
innych	112	53	21	28	14	29	12	48	31
Bezrobotni, którzy w miesiącu sprawozdawczym utracili status osoby będącej w szczególnej sytuacji na rynku pracy	113	3	0	6	5	x	x	x	x
Bezrobotni według stanu w końcu miesiąca sprawozdawczego (w.68+69-78)	114	622	466	289	202	626	228	813	543
w tym zarejestrowani po raz pierwszy	115	182	134	133	94	75	34	84	63

Tabela nr 4

ROZLICZENIE "NAPŁYWU" BEZROBOTNYCH WE WRZEŚNIU 2019 R.

WYSZCZEGÓLNIENIE A) WRZESIEŃ 2019 R. B) NARASTAJĄCO OD POCZĄTKU ROKU		JEDNOSTKA									RAZEM	
		Piła	Białośliwie	Kaczory	Łobżenica	Miasteczko Krajńskie	Szydłowo	Ujście	Wyrzysk	Wysoka		
BEZROBOTNI ZAREJESTROWANI	A	252	24	23	52	13	23	27	54	24	492	
	B	2 115	165	180	319	95	238	217	538	201	4 068	
Z TEGO	PO RAZ PIERWSZY	A	43	7	6	11	5	7	7	15	5	106
		B	337	30	32	48	12	46	41	91	28	665
	PO RAZ KOLEJNY	A	209	17	17	41	8	16	20	39	19	386
		B	1 778	135	148	271	83	192	176	447	173	3 403
PO PRACACH INTERWENCYJNYCH	A	0	0	0	0	0	0	0	0	0	0	
	B	0	0	0	0	0	0	0	1	0	1	
PO ROBOTACH PUBLICZNYCH	A	1	0	0	0	0	0	0	0	0	1	
	B	3	0	2	1	0	0	0	0	0	6	
PO STAŻU	A	13	3	0	3	1	0	0	6	4	30	
	B	124	17	8	35	9	6	11	47	21	278	
PO ODBYCIU PRZYGOTOWANIA ZAWODOWEGO	A	0	0	0	0	0	0	0	0	0	0	
	B	0	0	0	0	0	0	0	0	0	0	
PO SZKOLENIU	A	3	2	0	2	0	0	0	4	1	12	
	B	27	8	0	3	1	8	6	13	7	73	
PO PRACACH SPOŁECZNIE UŻYTECZNYCH	A	0	0	0	16	0	0	0	0	0	16	
	B	0	0	0	18	1	0	0	0	1	20	
POPRZEDNIO PRACUJĄCY	A	222	19	20	42	10	18	25	44	21	421	
	B	1 809	139	162	266	87	201	182	481	177	3 504	
W TYM ZWOLNIENI Z PRZYCZYŃ ZAKŁADU PRACY	A	6	1	0	0	0	0	1	0	1	9	
	B	28	6	4	1	3	0	4	32	6	84	
DOTYCHCZAS NIE PRACUJĄCY	A	30	5	3	10	3	5	2	10	3	71	
	B	306	26	18	53	8	37	35	57	24	564	

Tabela nr 4a

ROZLICZENIE "NAPŁYWU" BEZROBOTNYCH WE WRZEŚNIU 2019 R.

WYSZCZEGÓLNIENIE	JEDNOSTKA										RAZEM
	Piła	Białośliwie	Kaczory	Łobżenica	Miasteczko Krajńskie	Szydłowo	Ujście	Wyrzysk	Wysoka		
A) WRZESIEŃ 2019 R. B) NARASTAJĄCO OD POCZĄTKU ROKU											
WYBRANE KATEGORIE BEZROBOTNYCH (Z OGÓŁEM)											
ZAMIESZKALI NA WSI	A	0	24	23	29	13	23	17	29	18	176
	B	0	165	180	198	95	238	113	295	134	1 418
OSOBY W OKRESIE 12 M-CY OD DNIA UKOŃCZENIA NAUKI	A	14	3	1	12	0	2	2	7	2	43
	B	101	20	5	40	2	16	15	38	13	250
CUDZOZIEMCY	A	0	0	0	0	0	0	0	0	0	0
	B	9	0	0	0	0	0	0	1	0	10
BEZ KWALIFIKACJI ZAWODOWYCH	A	61	1	9	10	1	11	11	12	8	124
	B	544	34	51	61	17	81	72	119	60	1 039
BEZ DOŚWIADCZENIA ZAWODOWEGO	A	47	6	4	10	5	5	6	12	7	102
	B	455	38	31	78	13	53	57	94	46	865
KOBIECY, KTÓRE NIE PODJEŁY ZATRUDNIENIA PO URODZENIU DZIECKA	A	35	2	3	3	5	2	1	1	4	56
	B	207	13	18	22	13	21	24	35	16	369
OSOBY W SZCZEGÓLNEJ SYTUACJI NA RYNKU PRACY (Z OGÓŁEM)											
DO 30 ROKU ŻYCIA	A	83	13	10	25	3	10	11	30	14	199
	B	690	77	65	151	27	92	97	233	102	1 534
W TYM DO 25 ROKU ŻYCIA	A	43	5	5	18	3	5	6	22	10	117
	B	371	45	33	93	13	43	58	151	58	865
DŁUGOTRWALE BEZROBOTNI	A	48	3	0	18	1	4	3	14	7	98
	B	337	26	24	80	8	43	27	95	54	694
POWYŻEJ 50 ROKU ŻYCIA	A	49	1	2	15	3	3	6	8	3	90
	B	423	24	33	57	24	52	44	89	32	778
KORZYSTAJĄCE ZE ŚWIADCZEŃ Z POMOCY SPOŁECZNEJ	A	15	0	0	13	0	0	0	1	0	29
	B	89	3	5	18	4	5	4	12	7	147
POSIADAJĄCE CO NAJMNIJ JEDNO DZIECKO DO 6 ROKU ŻYCIA	A	50	4	6	1	3	4	4	5	6	83
	B	355	18	28	36	20	47	41	72	28	645
POSIADAJĄCE CO NAJMNIJ JEDNO DZIECKO NIEPEŁNOSPRAWNE DO 18 ROKU ŻYCIA	A	0	0	0	0	0	0	0	0	0	0
	B	5	1	0	1	0	0	1	0	1	9
NIEPEŁNOSPRAWNI	A	27	2	3	4	1	0	2	2	1	42
	B	184	16	13	17	7	21	16	38	10	322

Tabela nr 5

ROZLICZENIE "ODPŁYWU" BEZROBOTNYCH WE WRZEŚNIU 2019 ROKU

WYSZCZEGÓLNIENIE		JEDNOSTKA									RAZEM			
		Piła	Białoshiwie	Kaczory	Łobżenica	Miasteczko Krajńskie	Szydłowo	Ujście	Wyrzysk	Wysoka				
A) WRZESIEŃ 2019R.														
B) NARASTAJĄCO OD POCZĄTKU ROKU														
WYŁĄCZENI Z EWIDENCJI OGÓŁEM		A	353	19	25	43	8	33	29	84	30	624		
		B	2 209	164	183	319	82	246	219	562	209	4 193		
Z TEGO Z PRZYCZYŃ														
Z TEGO Z PRZYCZYŃ	PODJĘCIA PRACY		A	128	4	10	9	5	16	12	42	15	241	
			B	792	58	75	119	29	85	95	231	82	1 566	
		NIESUBSYDIOWANEJ		A	114	3	6	9	5	14	9	35	14	209
				B	675	40	57	99	24	73	85	189	71	1 313
	W TYM	PODJĘCIE DZIAŁALNOŚCI GOSPODARCZEJ		A	4	0	1	1	0	0	0	1	0	7
				B	18	0	2	2	1	4	1	6	2	36
		PRACY SEZONOWEJ		A	0	0	0	0	0	0	0	0	0	0
				B	0	0	0	0	0	0	0	0	0	0
		SUBSYDIOWANEJ		A	14	1	4	0	0	2	3	7	1	32
				B	117	18	18	20	5	12	10	42	11	253
	Z TEGO	PRAC INTERWENCYJNYCH		A	1	0	0	0	0	0	0	1	0	2
				B	12	1	3	0	3	2	1	3	1	26
	Z TEGO	ROBÓT PUBLICZNYCH		A	2	0	1	0	0	0	0	2	0	5
				B	7	0	1	3	1	1	0	6	2	21
		PODJĘCIA DZIAŁALNOŚCI GOSPODARCZEJ		A	5	0	2	0	0	0	3	3	1	14
				B	35	4	6	7	0	2	4	13	4	75
		W TYM W RAMACH BONU NA ZASIEDLENIE		A	0	0	0	0	0	0	0	0	0	0
				B	1	0	0	0	0	0	0	1	0	2
		PODJĘCIA PRACY W RAMACH REFUNDACJI KOSZTÓW ZATRUDNIENIA BEZROBOTNEGO		A	1	0	0	0	0	0	0	1	0	2
				B	23	6	3	2	0	2	2	9	1	48
	INNE		A	1	0	0	0	0	0	0	0	0	1	
			B	24	0	2	4	1	0	2	4	3	40	
	ROZPOCZĘCIA SZKOLENIA		A	13	3	2	9	0	0	1	14	5	47	
			B	41	9	2	10	1	8	7	23	11	112	
	W TYM W RAMACH BONU SZKOLENIOWEGO		A	0	0	0	0	0	0	0	0	0	0	
			B	0	0	0	0	0	0	0	0	0	0	
	ROZPOCZĘCIA STAŻU		A	15	3	0	2	0	2	2	2	2	28	
			B	120	13	8	23	6	11	12	46	16	255	
	W TYM W RAMACH BONU STAŻOWEGO		A	0	0	0	0	0	0	0	0	0	0	
			B	1	0	0	1	0	0	0	1	1	4	
	ROZPOCZĘCIA PRZYGOTOWANIA ZAWODOWEGO DOROSŁYCH		A	0	0	0	0	0	0	0	0	0	0	
			B	0	0	0	0	0	0	0	0	0	0	
	ROZPOCZĘCIE PRAC SPOŁECZNIE UŻYTECZNYCH, W TYM W RAMACH PAI		A	0	0	0	0	0	0	0	0	0	0	
			B	8	0	7	18	7	0	11	0	0	51	
	ODMOWA BEZ UZASADNIONEJ PRZYCZYNY PRZYJĘCIA PROPOZYCJI ODPOWIEDNIEJ PRACY LUB INNEJ FORMY POMOCY, W TYM W RAMACH PAI		A	4	0	0	0	0	1	0	0	1	6	
			B	32	1	0	4	1	2	4	5	2	51	
	NIEPOTWIERDZENIA GOTOWOŚCI DO PRACY		A	47	2	5	7	0	10	7	4	2	84	
			B	653	41	54	54	22	87	57	108	44	1 120	
	DOBROWOLNEJ REZYGNACJI ZE STATUSU BEZROBOTNEGO		A	19	3	0	2	0	0	1	7	1	33	
			B	87	9	7	35	2	14	8	26	12	200	

Tabela nr 6

ROZLICZENIE "NAPŁYWU - ODPLYWU" BEZROBOTNYCH W SZCZEGÓLNEJ SYTUACJI NA RYNKU PRACY - DO 30 ROKU ŻYCIA - W MIESIĄCU WRZEŚNIU 2019R.

WYSZCZEGÓLNIENIE		JEDNOSTKA									RAZEM			
		Piła	Białosłowie	Kaczory	Łobżenica	Miasteczko Krajeńskie	Szydłowo	Ujście	Wyrzysk	Wysoka				
A) WRZESIEŃ 2019R. B) NARASTAJĄCO OD POCZĄTKU ROKU														
NAPŁYW BEZROBOTNYCH W SZCZEGÓLNEJ SYTUACJI NA RYNKU PRACY														
BEZROBOTNI ZAREJESTROWANI		A	83	13	10	25	3	10	11	30	14	199		
		B	690	77	65	151	27	92	97	233	102	1 534		
Z TEGO	PO RAZ PIERWSZY	A	29	5	6	10	1	4	5	14	4	78		
		B	210	25	25	37	6	32	34	61	26	456		
	PO RAZ KOLEJNY	A	54	8	4	15	2	6	6	16	10	121		
		B	480	52	40	114	21	60	63	172	76	1 078		
ODPLYW BEZROBOTNYCH W SZCZEGÓLNEJ SYTUACJI NA RYNKU PRACY														
WYŁĄCZENI Z EWIDENCJI OGÓŁEM		A	90	8	12	22	3	13	10	37	16	211		
		B	688	73	64	139	27	85	98	232	109	1 515		
Z TEGO Z PRZYCZYŃ														
Z TEGO Z PRZYCZYŃ	PODJĘCIA PRACY	A	36	3	4	2	1	8	6	16	6	82		
		B	252	31	26	58	8	28	47	94	39	583		
	W TYM	NIESUBSYDIOWANEJ	A	29	2	2	2	1	6	5	14	5	66	
			B	187	18	15	44	6	21	41	74	32	438	
		PODJĘCIE DZIAŁALNOŚCI GOSPODARCZEJ	A	1	0	1	0	0	0	0	1	0	3	
			B	3	0	1	1	0	1	0	3	0	9	
		PRACY SEZONOWEJ	A	0	0	0	0	0	0	0	0	0	0	
			B	0	0	0	0	0	0	0	0	0	0	
		SUBSYDIOWANEJ	A	7	1	2	0	0	2	1	2	1	16	
			B	65	13	11	14	2	7	6	20	7	145	
		Z TEGO	PRAC INTERWENCYJNYCH	A	0	0	0	0	0	0	0	1	0	1
				B	7	1	2	0	1	2	1	1	1	16
	ROBÓT PUBLICZNYCH		A	0	0	0	0	0	0	0	0	0	0	
			B	0	0	0	0	0	0	0	1	0	1	
	PODJĘCIE DZIAŁALNOŚCI GOSPODARCZEJ		A	1	0	1	0	0	0	1	1	1	5	
			B	15	3	2	6	0	1	2	5	3	37	
	W TYM W RAMACH BONU NA ZASIEDLENIE		A	0	0	0	0	0	0	0	0	0	0	
			B	1	0	0	0	0	0	0	1	0	2	
	PODJĘCIE PRACY W RAMACH REFUNDACJI KOSZTÓW ZATRUDNIENIA		A	1	0	0	0	0	0	0	0	0	1	
			B	8	4	3	1	0	0	0	4	1	21	
	INNE		A	1	0	0	0	0	0	0	0	0	1	
			B	22	0	2	3	1	0	2	3	2	35	
	ROZPOCZĘCIA SZKOLENIA		A	7	2	2	8	0	0	1	5	5	30	
			B	25	7	2	8	0	8	7	10	9	76	
	W TYM W RAMACH BONU SZKOLENIOWEGO	A	0	0	0	0	0	0	0	0	0	0		
		B	0	0	0	0	0	0	0	0	0	0		
	ROZPOCZĘCIA STAŻU	A	6	2	0	0	0	1	0	0	0	9		
B		58	10	1	14	2	4	6	27	11	133			
W TYM W RAMACH BONU STAŻOWEGO	A	0	0	0	0	0	0	0	0	0	0			
	B	1	0	0	1	0	0	0	1	1	4			
ROZPOCZĘCIA PRZYGOTOWANIA ZAWODOWEGO DOROSŁYCH	A	0	0	0	0	0	0	0	0	0	0			
	B	0	0	0	0	0	0	0	0	0	0			
ROZPOCZĘCIE PRAC SPOŁECZNIE UŻYTECZNYCH, W TYM W RAMACH PAI	A	0	0	0	0	0	0	0	0	0	0			
	B	2	0	0	1	0	0	0	0	0	3			
ODMOWA BEZ UZASADNIONEJ PRZYCZYNY PRZYJĘCIA PROPOZYCJI ODPOWIEDNIEJ PRACY LUB INNEJ	A	1	0	0	0	0	1	0	0	1	3			
	B	14	0	0	3	0	2	2	3	1	25			
NIEPOTWIERDZENIA GOTOWOŚCI DO PRACY	A	9	0	2	5	0	3	3	2	1	25			
	B	214	15	20	28	8	33	30	41	22	411			
DOBROWOLNEJ REZYGNACJI ZE STATUSU BEZROBOTNEGO	A	5	0	0	0	0	0	0	3	1	9			
	B	27	3	3	15	3	3	3	13	7	77			

**ROZLICZENIE "NAPŁYWU - ODPLYWU" BEZROBOTNYCH W SZCZEGÓLNEJ SYTUACJI
NA RYNKU PRACY - W TYM DO 25 ROKU ŻYCIA - W MIESIĄCU WRZEŚNIU 2019R.**

WYSZCZEGÓLNIENIE		JEDNOSTKA									RAZEM	
		Piła	Białosłowie	Kaczory	Łobżenica	Miasteczko Krajeńskie	Szydłowo	Ujście	Wyrzysk	Wysoka		
A) WRZEŚIEN 2019R. B) NARASTAJĄCO OD POCZĄTKU ROKU												
NAPŁYW BEZROBOTNYCH W SZCZEGÓLNEJ SYTUACJI NA RYNKU PRACY												
Z TEGO	BEZROBOTNI ZAREJESTROWANI	A	43	5	5	18	3	5	6	22	10	117
		B	371	45	33	93	13	43	58	151	58	865
	PO RAZ PIERWSZY	A	21	2	4	10	1	3	4	14	4	63
		B	158	19	18	33	6	24	29	51	24	362
	PO RAZ KOLEJNY	A	22	3	1	8	2	2	2	8	6	54
		B	213	26	15	60	7	19	29	100	34	503
ODPLYW BEZROBOTNYCH W SZCZEGÓLNEJ SYTUACJI NA RYNKU PRACY												
WYŁĄCZENI Z EWIDENCJI OGÓŁEM		A	45	5	2	14	2	7	4	19	11	109
		B	361	46	33	85	13	39	61	142	61	841
Z TEGO Z PRZYCZYŃ												
Z TEGO Z PRZYCZYŃ	PODJĘCIA PRACY	A	13	1	2	2	1	4	3	8	5	39
		B	123	16	15	35	2	14	27	57	25	314
	NIESUBSYDIOWANEJ	A	12	1	0	2	1	3	2	7	4	32
		B	87	10	7	26	2	10	25	45	20	232
	W TYM W RAMACH PRACY SEZONOWEJ	PODJĘCIE DZIAŁALNOŚCI GOSPODARCZEJ	A	0	0	0	0	0	0	1	0	1
			B	0	0	0	1	0	0	2	0	3
		A	0	0	0	0	0	0	0	0	0	0
		B	0	0	0	0	0	0	0	0	0	0
	SUBSYDIOWANEJ	A	1	0	2	0	0	1	1	1	1	7
		B	36	6	8	9	0	4	2	12	5	82
	PRAC INTERWENCYJNYCH	A	0	0	0	0	0	0	0	0	0	0
		B	6	1	1	0	0	2	0	0	0	10
	ROBÓT PUBLICZNYCH	A	0	0	0	0	0	0	0	0	0	0
		B	0	0	0	0	0	0	0	1	0	1
	PODJĘCIE DZIAŁALNOŚCI GOSPODARCZEJ	A	0	0	1	0	0	0	1	1	1	4
		B	8	2	1	3	0	0	1	2	2	19
	W TYM W RAMACH BONU NA ZASIEDLENIE	A	0	0	0	0	0	0	0	0	0	0
		B	0	0	0	0	0	0	0	1	0	1
	PODJĘCIE PRACY W RAMACH REFUNDACJI KOSZTÓW ZATRUDNIENIA BEZROBOTNEGO	A	1	0	0	0	0	0	0	0	0	1
		B	3	2	2	0	0	0	0	2	1	10
	INNE	A	0	0	0	0	0	0	0	0	0	0
		B	14	0	2	2	0	0	1	2	2	23
	ROZPOCZĘCIA SZKOLENIA	A	4	2	0	6	0	0	1	4	4	21
		B	15	4	0	6	0	1	6	9	7	48
	W TYM W RAMACH BONU SZKOLENIOWEGO	A	0	0	0	0	0	0	0	0	0	0
		B	0	0	0	0	0	0	0	0	0	0
	ROZPOCZĘCIA STAŻU	A	3	2	0	0	0	1	0	0	0	6
B		26	7	1	12	1	1	5	15	9	77	
W TYM W RAMACH BONU STAŻOWEGO	A	0	0	0	0	0	0	0	0	0	0	
	B	0	0	0	1	0	0	0	1	1	3	
ROZPOCZĘCIA PRZYGOTOWANIA ZAWODOWEGO DOROSŁYCH	A	0	0	0	0	0	0	0	0	0	0	
	B	0	0	0	0	0	0	0	0	0	0	
ROZPOCZĘCIE PRAC SPOŁECZNIE UŻYTECZNYCH, W TYM W RAMACH PAI	A	0	0	0	0	0	0	0	0	0	0	
	B	1	0	0	0	0	0	0	0	0	1	
ODMOWA BEZ UZASADNIONEJ PRZYCZYNY PRZYJĘCIA PROPOZYCJI ODPOWIEDNIEJ PRACY LUB INNEJ FORMY POMOCY, W TYM W RAMACH PAI	A	0	0	0	0	0	1	0	0	0	1	
	B	7	0	0	2	0	2	2	2	0	15	
NIEPOTWIERDZENIA GOTOWOŚCI DO PRACY	A	6	0	0	1	0	1	0	1	1	10	
	B	125	13	11	10	5	15	17	25	11	232	
DOBROWOLNEJ REZYGNACJI ZE STATUSU BEZROBOTNEGO	A	3	0	0	0	0	0	0	1	0	4	
	B	13	3	1	13	2	3	2	6	3	46	

Tabela nr 6b

ROZLICZENIE "NAPŁYWU - ODPŁYWU" BEZROBOTNYCH W SZCZEGÓLNEJ SYTUACJI NA RYNKU PRACY - POWYŻEJ 50 ROKU ŻYCIA - W MIESIĄCU WRZEŚNIU 2019R.

WYSZCZEGÓLNIENIE		JEDNOSTKA									RAZEM		
		Piła	Białoshiwie	Kaczory	Łobżenica	Miasteczko Krajenskie	Szydłowo	Ujście	Wyrzysk	Wysoka			
A) WRZEŚNIĘ 2019R.													
B) NARASTAJĄCO OD POCZĄTKU ROKU													
NAPŁYW BEZROBOTNYCH W SZCZEGÓLNEJ SYTUACJI NA RYNKU PRACY													
Z TEGO	BEZROBOTNI ZAREJESTROWANI	A	49	1	2	15	3	3	6	8	3	90	
		B	423	24	33	57	24	52	44	89	32	778	
	PO RAZ PIERWSZY	A	3	1	0	0	1	1	1	0	0	7	
		B	36	2	1	5	2	7	2	9	0	64	
	PO RAZ KOLEJNY	A	46	0	2	15	2	2	5	8	3	83	
		B	387	22	32	52	22	45	42	80	32	714	
ODPŁYW BEZROBOTNYCH W SZCZEGÓLNEJ SYTUACJI NA RYNKU PRACY													
WYŁĄCZENI Z EWIDENCJI OGÓŁEM	A	61	4	3	5	2	6	5	15	1	102		
	B	455	30	37	63	17	54	43	98	27	824		
Z TEGO Z PRZYCZYŃ													
Z TEGO	PODJĘCIA PRACY	A	16	0	1	1	1	3	1	10	1	34	
		B	130	11	11	12	6	19	15	32	11	247	
Z TEGO	W TYM	NIESUBSYDIOWANEJ	A	14	0	0	1	1	3	1	8	1	29
			B	115	7	9	11	4	15	14	25	11	211
Z TEGO	W TYM	PODJĘCIE DZIAŁALNOŚCI GOSPODARCZEJ	A	0	0	0	0	0	0	0	0	0	0
			B	3	0	0	0	1	0	0	0	0	4
Z TEGO	W TYM	PRACY SEZONOWEJ	A	0	0	0	0	0	0	0	0	0	0
			B	0	0	0	0	0	0	0	0	0	0
Z TEGO	SUBSYDIOWANEJ	A	2	0	1	0	0	0	0	2	0	5	
		B	15	4	2	1	2	4	1	7	0	36	
Z TEGO	PRAC INTERWENCYJNYCH	A	0	0	0	0	0	0	0	0	0	0	
		B	0	0	0	0	1	0	0	0	0	1	
Z TEGO	ROBÓT PUBLICZNYCH	A	1	0	1	0	0	0	0	2	0	4	
		B	3	0	1	0	1	0	0	4	0	9	
Z TEGO	PODJĘCIE DZIAŁALNOŚCI GOSPODARCZEJ	A	1	0	0	0	0	0	0	0	0	1	
		B	2	0	0	0	0	1	0	0	0	3	
Z TEGO	W TYM W RAMACH BONU NA ZASIEDLENIE	A	X	X	X	X	X	X	X	X	X	X	
		B	X	X	X	X	X	X	X	X	X	X	
Z TEGO	PODJĘCIE PRACY W RAMACH REFUNDACJI KOSZTÓW ZATRUDNIENIA BEZROBOTNEGO	A	0	0	0	0	0	0	0	0	0	0	
		B	5	2	0	0	0	2	1	1	0	11	
Z TEGO	INNE	A	0	0	0	0	0	0	0	0	0	0	
		B	2	0	0	1	0	0	0	1	0	4	
Z TEGO	ROZPOCZĘCIA SZKOLENIA	A	3	0	0	0	0	0	0	0	0	3	
		B	7	0	0	0	0	0	0	2	1	10	
Z TEGO	W TYM W RAMACH BONU SZKOLENIOWEGO	A	X	X	X	X	X	X	X	X	X	X	
		B	X	X	X	X	X	X	X	X	X	X	
Z TEGO	ROZPOCZĘCIA STAŻU	A	1	0	0	1	0	0	0	0	0	2	
		B	7	0	2	2	1	0	0	4	1	17	
Z TEGO	W TYM W RAMACH BONU STAŻOWEGO	A	x	x	x	x	x	x	x	x	x	x	
		B	x	x	x	x	x	x	x	x	x	x	
Z TEGO	ROZPOCZĘCIA PRZYGOTOWANIA ZAWODOWEGO DOROSŁYCH	A	0	0	0	0	0	0	0	0	0	0	
		B	0	0	0	0	0	0	0	0	0	0	
Z TEGO	ROZPOCZĘCIE PRAC SPOŁECZNIE UŻYTECZNYCH, W TYM W RAMACH PAI	A	0	0	0	0	0	0	0	0	0	0	
		B	6	0	7	13	2	0	4	0	0	32	
Z TEGO	ODMOWA BEZ UZASADNIONEJ PRZYCZYNY PRZYJĘCIA PROPOZYCJI ODPOWIEDNIEJ PRACY LUB INNEJ FORMY POMOCY, W TYM W RAMACH PAI	A	0	0	0	0	0	0	0	0	0	0	
		B	3	0	0	0	0	0	0	0	0	3	
Z TEGO	NIEPOTWIERDZENIA GOTOWOŚCI DO PRACY	A	14	1	1	0	0	1	2	0	0	19	
		B	138	9	8	13	5	15	13	19	5	225	
Z TEGO	DOBROWOLNEJ REZYGNACJI ZE STATUSU BEZROBOTNEGO	A	1	1	0	0	0	0	0	2	0	4	
		B	15	2	1	5	0	2	2	7	1	35	

ROZLICZENIE "NAPŁYWU - ODPŁYWU" BEZROBOTNYCH W SZCZEGÓLNEJ SYTUACJI NA RYNKU PRACY - DŁUGOTRWALE BEZROBOTNI - W MIESIĄCU WRZEŚNIU 2019R.

WYSZCZEGÓLNIENIE		JEDNOSTKA									RAZEM	
		Piła	Białośliwie	Kaczory	Łobżenica	Miasteczko Krajeńskie	Szydłowo	Ujście	Wyrzysk	Wysoka		
A) WRZEŚIEN 2019R. B) NARASTAJĄCO OD POCZĄTKU ROKU												
NAPLYW BEZROBOTNYCH W SZCZEGÓLNEJ SYTUACJI NA RYNKU PRACY												
BEZROBOTNI ZAREJESTROWANI		A	48	3	0	18	1	4	3	14	7	98
		B	337	26	24	80	8	43	27	95	54	694
Z TEGO	PO RAZ PIERWSZY	A	X	X	X	X	X	X	X	X	X	X
		B	X	X	X	X	X	X	X	X	X	X
	PO RAZ KOLEJNY	A	48	3	0	18	1	4	3	14	7	98
		B	337	26	24	80	8	43	27	95	54	694
ODPLYW BEZROBOTNYCH W SZCZEGÓLNEJ SYTUACJI NA RYNKU PRACY												
WYŁĄCZENI Z EWIDENCJI OGÓLEM		A	82	6	2	11	1	10	3	15	8	138
		B	464	26	40	86	8	60	34	114	50	882
Z TEGO Z PRZYCZYŃ												
Z TEGO Z PRZYCZYŃ	PODJĘCIA PRACY	A	16	0	0	0	1	3	1	5	3	29
		B	102	4	8	12	2	11	5	29	14	187
	NIESUBSYDIOWANEJ	A	14	0	0	0	1	3	1	4	3	26
		B	90	2	8	10	2	11	5	26	11	165
	W TYM W TYM PRACY SEZONOWEJ	A	0	0	0	0	0	0	0	0	0	0
		B	3	0	0	0	0	0	0	1	0	4
	SUBSYDIOWANEJ	A	0	0	0	0	0	0	0	0	0	0
		B	0	0	0	0	0	0	0	0	0	0
	PRAC INTERWENCYJNYCH	A	2	0	0	0	0	0	0	1	0	3
		B	12	2	0	2	0	0	0	3	3	22
	ROBÓT PUBLICZNYCH	A	0	0	0	0	0	0	0	0	0	0
		B	1	0	0	0	0	0	0	1	0	2
	PODJĘCIA DZIAŁALNOŚCI GOSPODARCZEJ	A	1	0	0	0	0	0	0	0	0	1
		B	3	0	0	0	0	0	0	1	2	6
	W TYM W RAMACH BONU NA ZASIEDLENIE	A	0	0	0	0	0	0	0	0	0	0
		B	0	0	0	0	0	0	0	0	0	0
	PODJĘCIA PRACY W RAMACH REFUNDACJI KOSZTÓW ZATRUDNIENIA BEZROBOTNEGO	A	0	0	0	0	0	0	0	1	0	1
		B	3	1	0	1	0	0	0	1	0	6
	INNE	A	0	0	0	0	0	0	0	0	0	0
		B	1	0	0	0	0	0	0	0	0	1
	ROZPOCZĘCIA SZKOLENIA	A	2	1	0	2	0	0	0	3	1	9
		B	2	1	0	2	0	0	0	3	1	9
	W TYM W RAMACH BONU SZKOLENIOWEGO	A	0	0	0	0	0	0	0	0	0	0
		B	0	0	0	0	0	0	0	0	0	0
	ROZPOCZĘCIA STAŻU	A	6	1	0	1	0	1	1	0	2	12
		B	29	2	1	4	2	3	1	5	4	51
	W TYM W RAMACH BONU STAŻOWEGO	A	0	0	0	0	0	0	0	0	0	0
B		0	0	0	0	0	0	0	0	0	0	
ROZPOCZĘCIA PRZYGOTOWANIA ZAWODOWEGO DOROSŁYCH	A	0	0	0	0	0	0	0	0	0	0	
	B	0	0	0	0	0	0	0	0	0	0	
ROZPOCZĘCIE PRAC SPOŁECZNIE UŻYTECZNYCH, W TYM W RAMACH PAI	A	0	0	0	0	0	0	0	0	0	0	
	B	7	0	7	16	0	0	7	0	0	37	
ODMOWA BEZ UZASADNIONEJ PRZYCZYNY PRZYJĘCIA PROPOZYCJI ODPOWIEDNIEJ PRACY LUB INNEJ FORMY POMOCY, W TYM W RAMACH PAI	A	3	0	0	0	0	0	0	0	0	3	
	B	9	0	0	1	0	0	0	2	0	12	
NIEPOTWIERDZENIA GOTOWOŚCI DO PRACY	A	15	1	0	1	0	1	0	2	0	20	
	B	146	7	16	9	3	19	8	32	15	255	
DOBROWOLNEJ REZYGNACJI ZE STATUSU BEZROBOTNEGO	A	7	2	0	1	0	0	0	3	1	14	
	B	37	3	1	18	1	6	2	9	3	80	

Tabela nr 7

WOLNE MIEJSCA PRACY I MIEJSCA AKTYWIZACJI ZAWODOWEJ

Wyszczególnienie		Zgłoszone w miesiącu sprawozdawczym				W końcu miesiąca sprawozdawczego			
		razem	z rubr. 1 dotyczące pracy			razem	w tym niewykorzystane dłużej niż 1 miesiąc		
			subsydowanej	z sektora publicznego	sezonowej				
		1	2	3	4	5	6		
OGÓŁEM		01	350	40	29	247	276	14	
z ogółem	zatrudnienie lub inna praca zarobkowa	02	321	11	18	247	261	12	
	miejsca aktywizacji zawodowej	03	29	29	11	X	15	2	
	z tego	staże	04	29	29	11	X	15	2
		przygotowanie zawodowe dorośli	05	0	0	0	X	0	0
		prace społecznie użyteczne	06	0	0	0	X	0	0
	dla niepełnosprawnych	07	10	1	0	0	7	0	
	dla osób w okresie do 12 miesięcy od dnia ukończenia nauki	08	2	0	0	0	0	0	

Tabela nr 8

ZGŁOSZENIA ZWOLNIEŃ I ZWOLNIENIA GRUPOWE, ZWOLNIENIA MONITOROWANE*

WYSZCZEGÓLNIENIE <i>na koniec m-ca sprawozdawczego</i>		W MIESIĄCU				NA KONIEC MIESIĄCA			
		Z SEKTORA PUBLICZNEGO		Z SEKTORA PRYWATNEGO		Z SEKTORA PUBLICZNEGO		Z SEKTORA PRYWATNEGO	
		ZAKŁADY	OSOBY	ZAKŁADY	OSOBY	ZAKŁADY	OSOBY	ZAKŁADY	OSOBY
		1	2	3	4	5	6	7	8
zgłoszenia zwolnień grupowych	1	0	0	0	0	0	0	1	1
zwolnienia grupowe	2	0	0	0	0	X	x	X	X
zwolnienia monitorowane	3	0	0	0	0	X	X	X	X

* ujmuje się wyłącznie zgłoszenia dot. zwolnień pracowników zameldowanych na terenie powiatu piłskiego

Tabela 9

Bezrobotni według czasu pozostawania bez pracy, wieku, poziomu wykształcenia i stażu pracy

Stan w końcu: wrzesień 2019 r.

1. Bezrobotni ogółem

Wyszczególnienie		Liczba bezrobotnych razem	z tego według czasu pozostawania bez pracy						Liczba bezrobotnych kobiet razem	z tego według czasu pozostawania bez pracy						
			w miesiącach							w miesiącach						
			do 1	1-3	3-6	6-12	12-24	pow. 24		do 1	1-3	3-6	6-12	12-24	pow. 24	
0		1	2	3	4	5	6	7	8	9	10	11	1	13	14	
Czas pozostawania bez pracy	w miesiącach	do 1	01	438	438	0	0	0	0	0	234	234	0	0	0	0
		1-3	02	520	0	520	0	0	0	0	297	0	297	0	0	0
		3-6	03	358	0	0	358	0	0	0	211	0	0	211	0	0
		6-12	04	374	0	0	0	374	0	0	227	0	0	0	227	0
		12-24	05	278	0	0	0	0	278	0	192	0	0	0	0	192
		pow. 24	06	336	0	0	0	0	0	336	216	0	0	0	0	0
Wiek	18-24	07	289	101	67	35	36	33	17	202	54	46	27	31	28	16
	25-34	08	630	129	137	98	93	90	83	481	79	88	77	80	78	79
	35-44	09	573	95	157	97	73	59	92	361	52	94	58	47	45	65
	45-54	10	402	70	82	66	82	38	64	202	37	41	26	41	20	37
	55-59	11	256	26	55	45	63	38	29	131	12	28	23	28	21	19
	60 lat i więcej	12	154	17	22	17	27	20	51	0	0	0	0	0	0	0
Wykształcenie	wyższe	13	274	70	77	47	35	24	21	191	44	49	38	23	20	17
	policealne i średnie zawodowe	14	565	117	143	81	76	68	80	374	77	89	54	52	48	54
	średnie ogólnokształcące	15	210	46	50	43	28	16	27	153	25	30	33	25	15	25
	zasadnicze zawodowe	16	640	96	131	100	121	85	107	317	34	69	41	60	51	62
	gimnazjalne i poniżej	17	615	109	119	87	114	85	101	342	54	60	45	67	58	58
Staż pracy ogółem	do 1 roku	18	349	76	70	40	64	50	49	252	43	54	28	53	35	39
	1-5	19	577	132	113	101	87	71	73	396	77	69	72	59	60	59
	5-10	20	327	54	80	60	53	32	48	213	29	45	40	34	27	38
	10-20	21	417	74	111	59	64	42	67	200	33	59	25	26	24	33
	20-30	22	255	29	50	52	55	35	34	92	11	17	19	22	14	9
	30 i więcej	23	98	10	27	15	18	12	16	30	4	12	8	3	2	1
	bez stażu	24	281	63	69	31	33	36	49	194	37	41	19	30	30	37
Ogółem	25	2304	438	520	358	374	278	336	1377	234	297	211	227	192	216	